

L'AVANT-MIDI

de l'Afut Sud-Alsace



Jennifer KEITH
Marion SCHAEFFER
19 avril 2024

L'observation sociale comme aide à la décision :

Analyser la socio-démographie du territoire : Quelle finalités?
Comment? Quelles données utiliser ?

OBSERVER LA POPULATION ET LES MENAGES, LA PREMIERE CLE DE LECTURE D'UN TERRITOIRE

CTG

Études
mobilité



Source: www.alternatives-economiques.fr/sociorama-de-semaine/00107917 - Photo: Greygouar

PLU-I

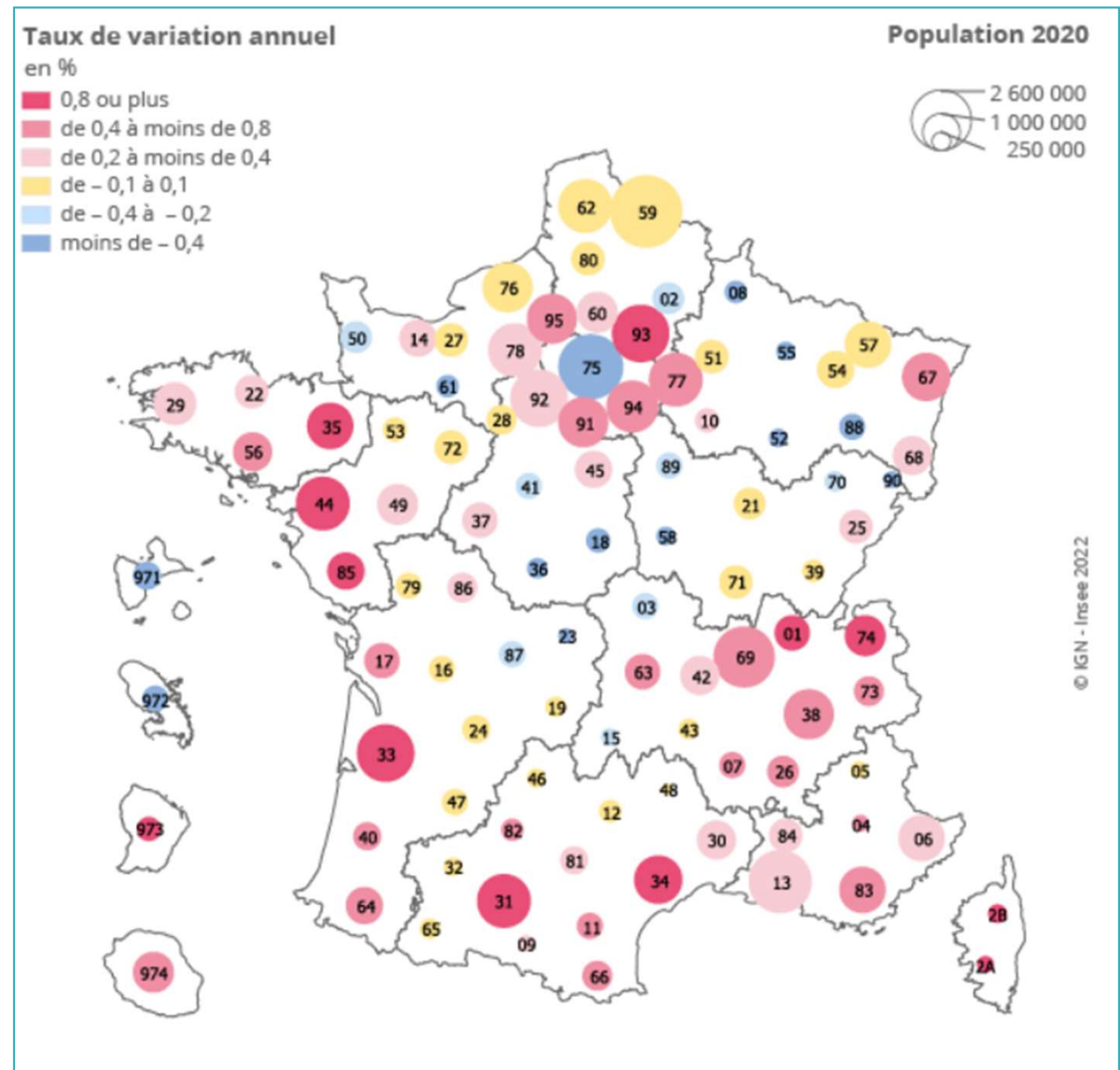
PLH

→ Des analyses de données chiffrées du recensement dans un premier temps pour identifier les tendances passées et déterminer les perspectives à venir

UNE CROISSANCE DEMOGRAPHIQUE QUI S'ATTENUE DANS UNE GRANDE PARTIE DE LA FRANCE ENTRE 2014 ET 2020

Selon l'INSEE, au 1^{er} janvier 2020, 67 162 000 personnes vivent en France hors Mayotte, soit une croissance moyenne de 0,3 % par an depuis 2014, contre 0,5 % par an en moyenne entre 2009 et 2014. Ce ralentissement est dû à **une plus faible contribution du solde naturel dans toutes les régions.**

Le Grand Est connaît sur la période, un déficit migratoire (-0,1%/an) encore compensé par un excédent naturel (+0,2%/an)

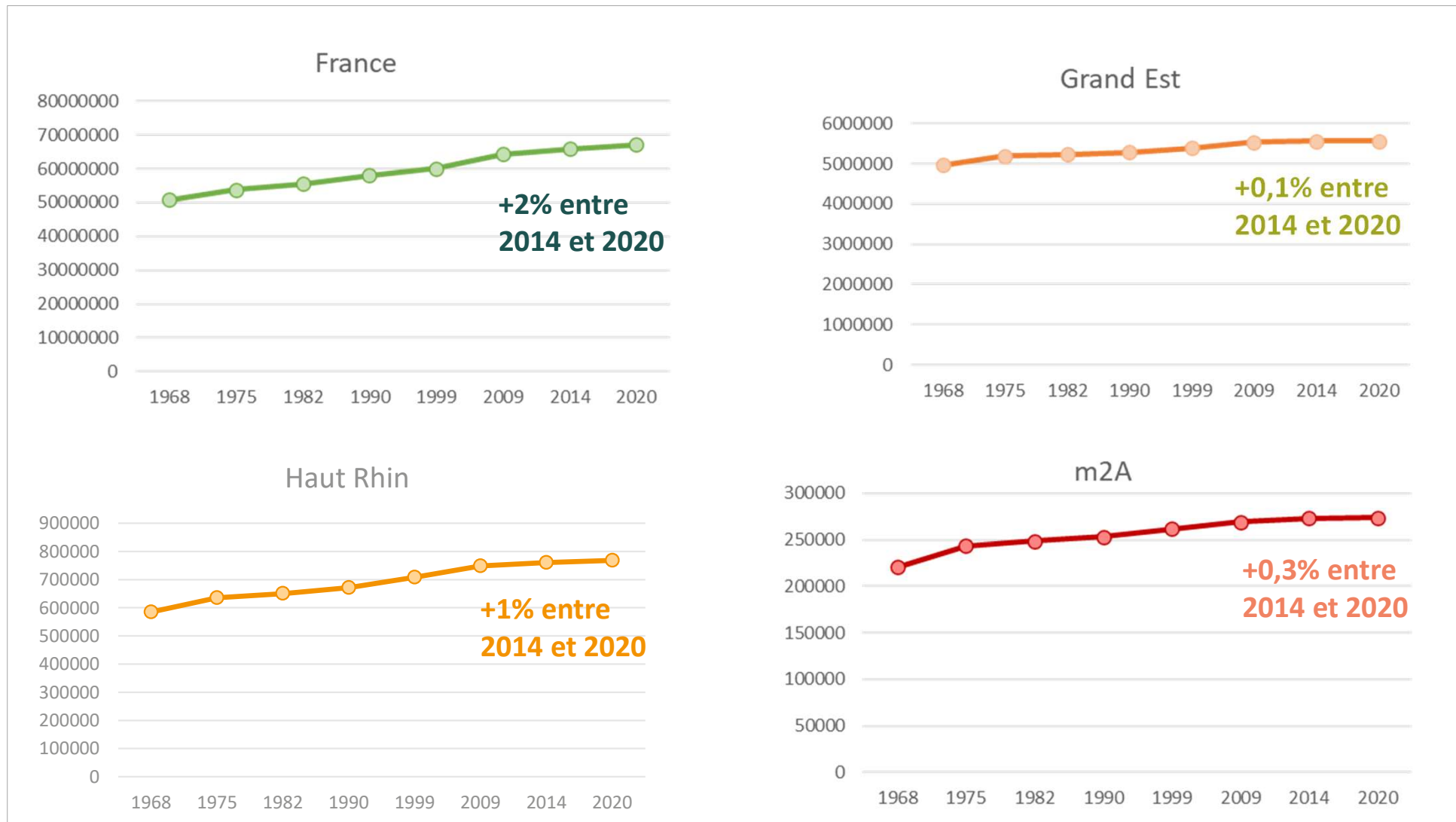


UN CONTEXTE DÉMOGRAPHIQUE DÉSÉQUILIBRÉ DANS LE GRAND EST



DE FAIBLES CROISSANCES DE POPULATION DANS LE GRAND EST

Evolution de la population



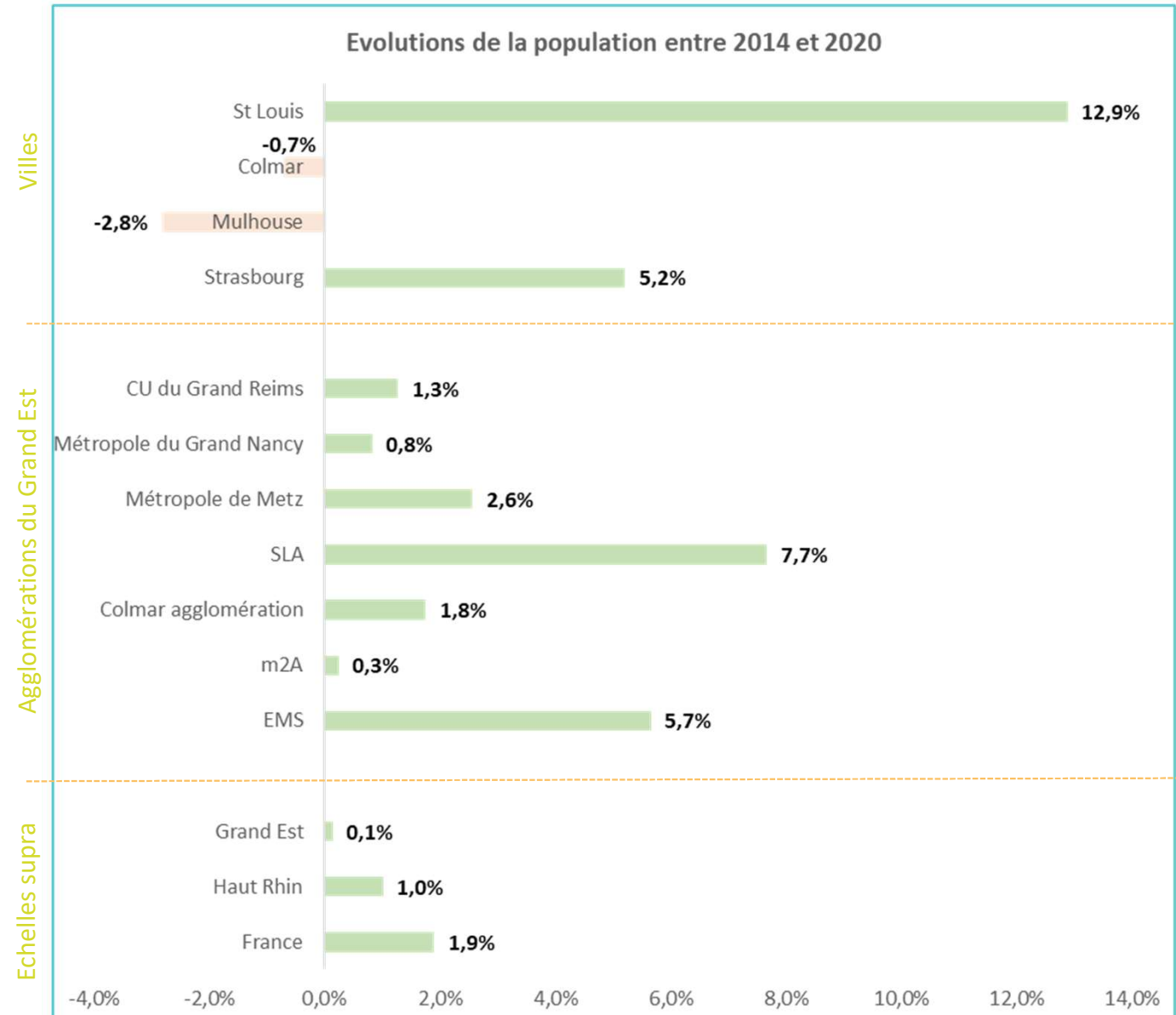
- ➔ Le Haut Rhin explique une part importante de la croissance démographique du Grand Est
- ➔ Mais d'autres territoires que celui de m2A, portent la croissance démographique du Haut-Rhin, et notamment Saint Louis Agglomération

SLA ET L'EMS, GRANDS BÉNÉFICIAIRES DES CROISSANCES DE POPULATIONS

→ Mulhouse est une des principales villes alsaciennes qui perd le plus d'habitants

→ m2A enregistre la plus faible croissance de population des principales agglomérations du Grand Est

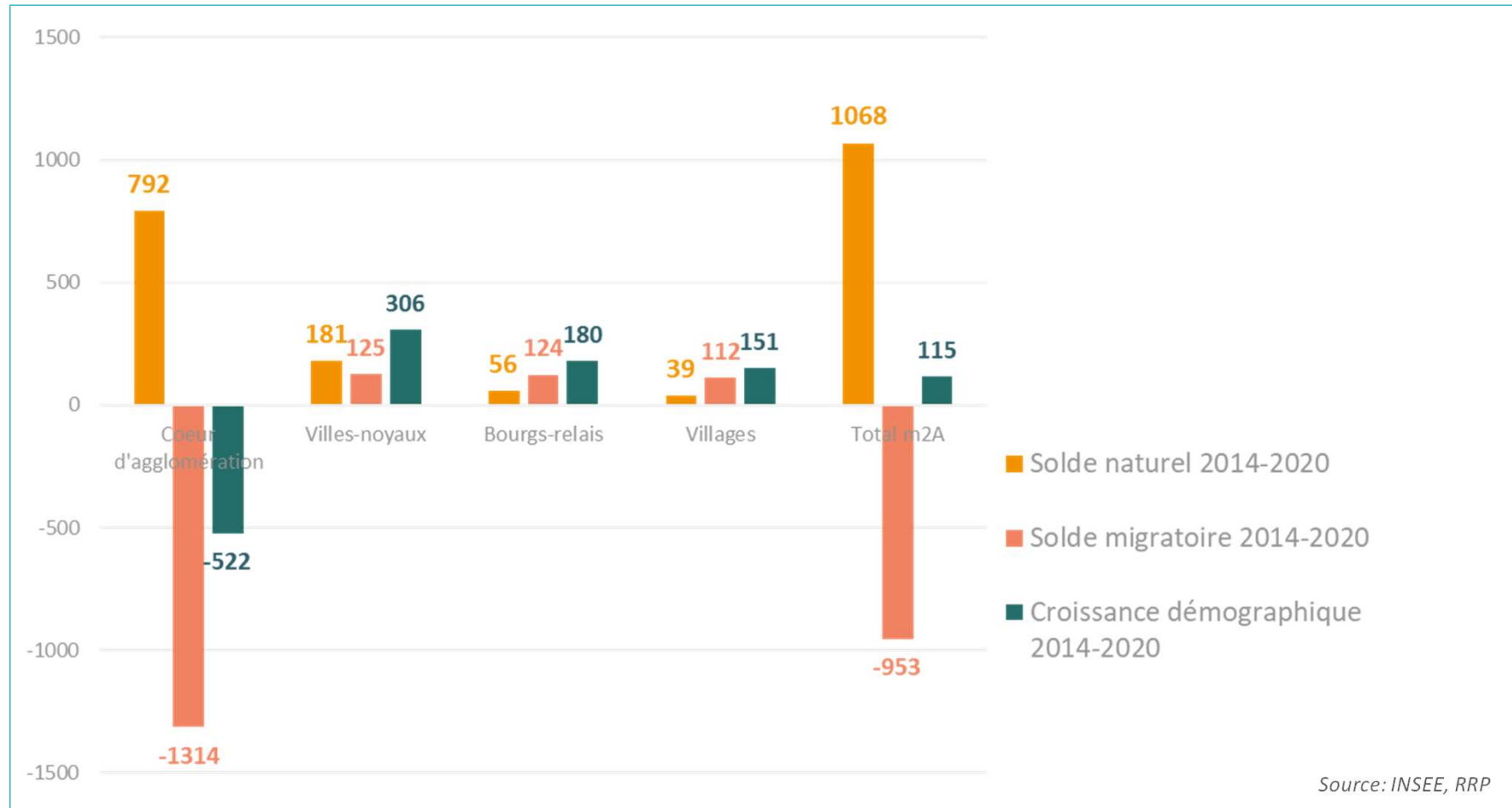
→ SLA et l'EMS enregistrent les plus fortes croissances de population des principales agglomérations du Grand Est



Source: INSEE, RRP

M2A : UNE CROISSANCE DÉMOGRAPHIQUE MAINTENUE PAR L'EXCEDENT NATUREL

Caractéristiques de la croissance démographique 2014-2020 dans l'agglomération mulhousienne



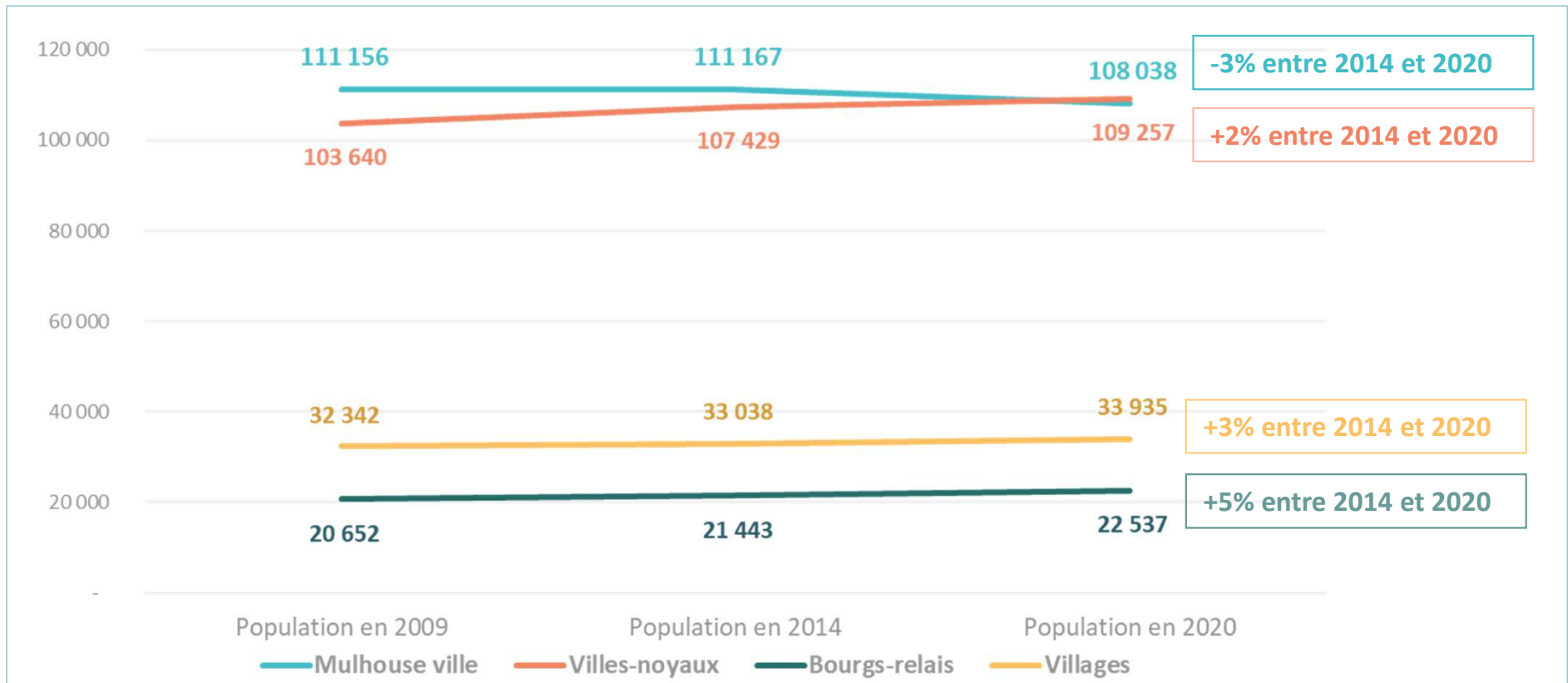
- Une ville centre toujours marquée par une décroissance démographique dûe au déficit migratoire
- Des excédents naturels et surtout migratoires sur les trois autres territoires

Chiffres clé:

273 767 habitants dans m2A en 2020

LES TERRITOIRES PÉRIPHÉRIQUES À MULHOUSE PORTENT LA CROISSANCE DÉMOGRAPHIQUE DE M2A

Evolution du nombre d'habitants par territoire de m2A

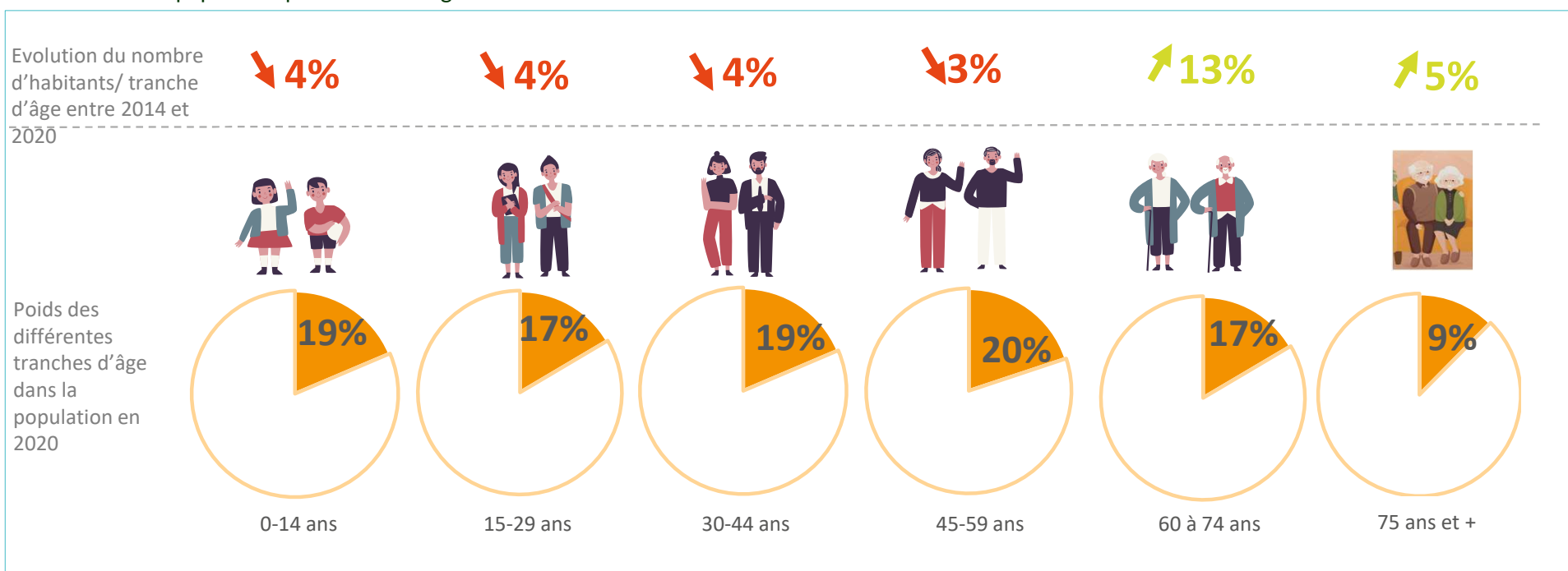


Source: INSEE, RRP

➔ **Attractivité des petites villes dotées de services et d'équipement mais plus éloignées de la ville centre**

Moins de jeunes actifs et forte croissance des seniors

Evolution de la population par tranches d'âge



Les jeunes (0-14 ans) – en 2014, m2A comptait 52 603 habitants de 0 à 14 ans. En 2020, on en compte 1 860 en moins.

Les jeunes adultes – leur nombre a diminué tout comme leur part dans la population totale, passant de 18% en 2014 à 17% en 2020. Il s'agit plutôt de jeunes actifs, le taux de scolarisation des 18-24 ans étant plutôt faible par rapport à la moyenne nationale (45% dans m2A, 52% au niveau français). Cette population a suivi des formations courtes, travaillent dans le territoire ou sont frontaliers.

Les actifs– Ils représentent près de 40% de la population de m2A et leur nombre diminue depuis 2014.

Les plus de 60 ans – Ils représentent 26% de la population et connaissent une croissance de leur nombre depuis 2014. La part des plus de 75 ans atteint 9% dans m2A légèrement moins que la part nationale (9,5%).

Chiffres clé 2020:

45 508 habitants âgés de 60 à 75 ans en 2020

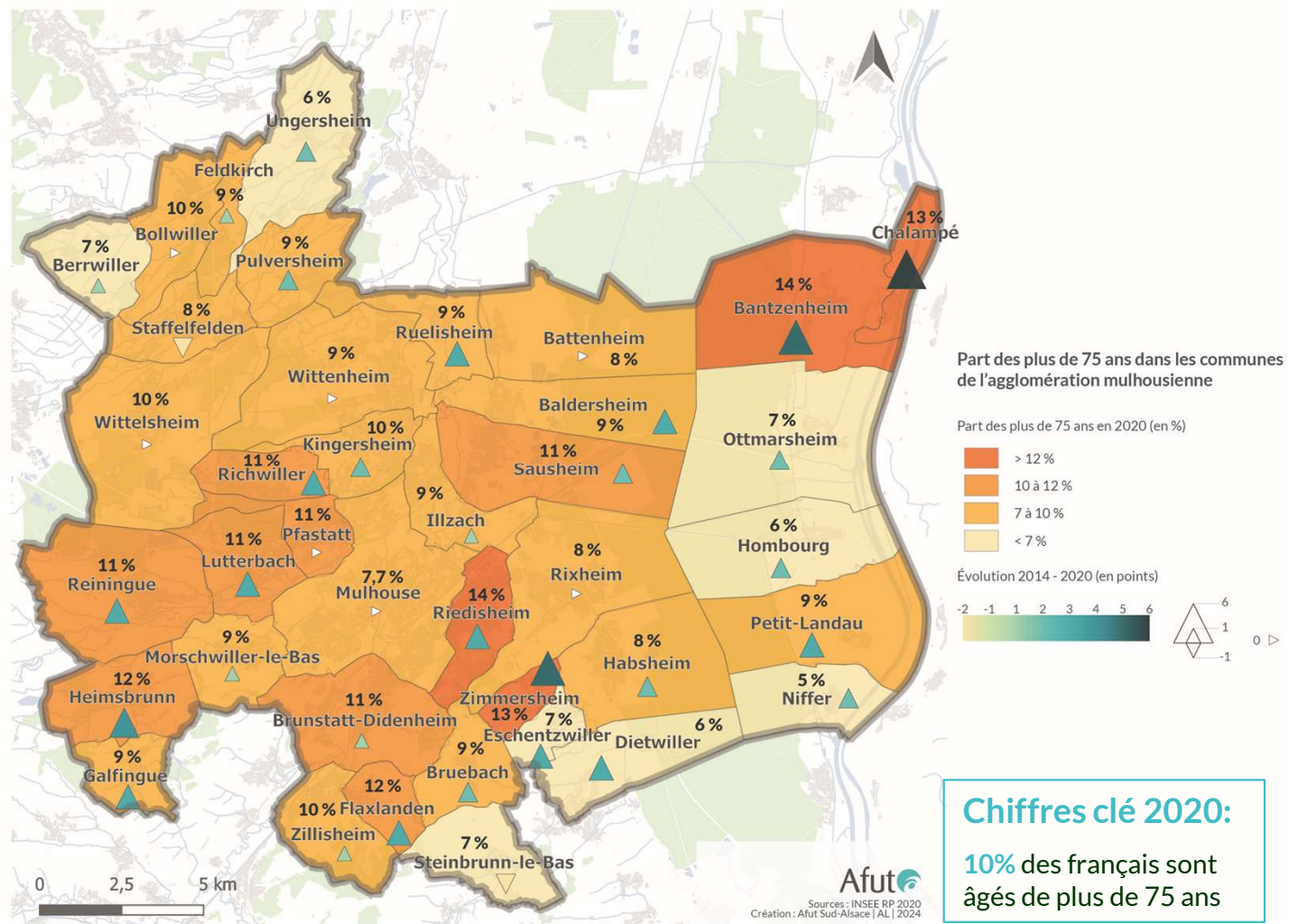
24 537 habitants de plus de 75 ans

8,5% des habitants de plus de 75 ans vivent dans un établissement pour personnes âgées (9,5% en France)

9 203 personnes de plus de 75 ans vivent seules

LA PART DES SENIORS CONTINUE D'AUGMENTER DANS TOUTES LES COMMUNES DE M2A

- 2 communes échappent à cette évolution et affichent un poids des plus de 75 ans en diminution par rapport à 2014 : Staffelfelden et Steinbrunn-le-bas
- 12 communes de m2A, aussi bien des villages que des villes noyaux, au-dessus du taux national
- Mulhouse moins touchée par le vieillissement de la population



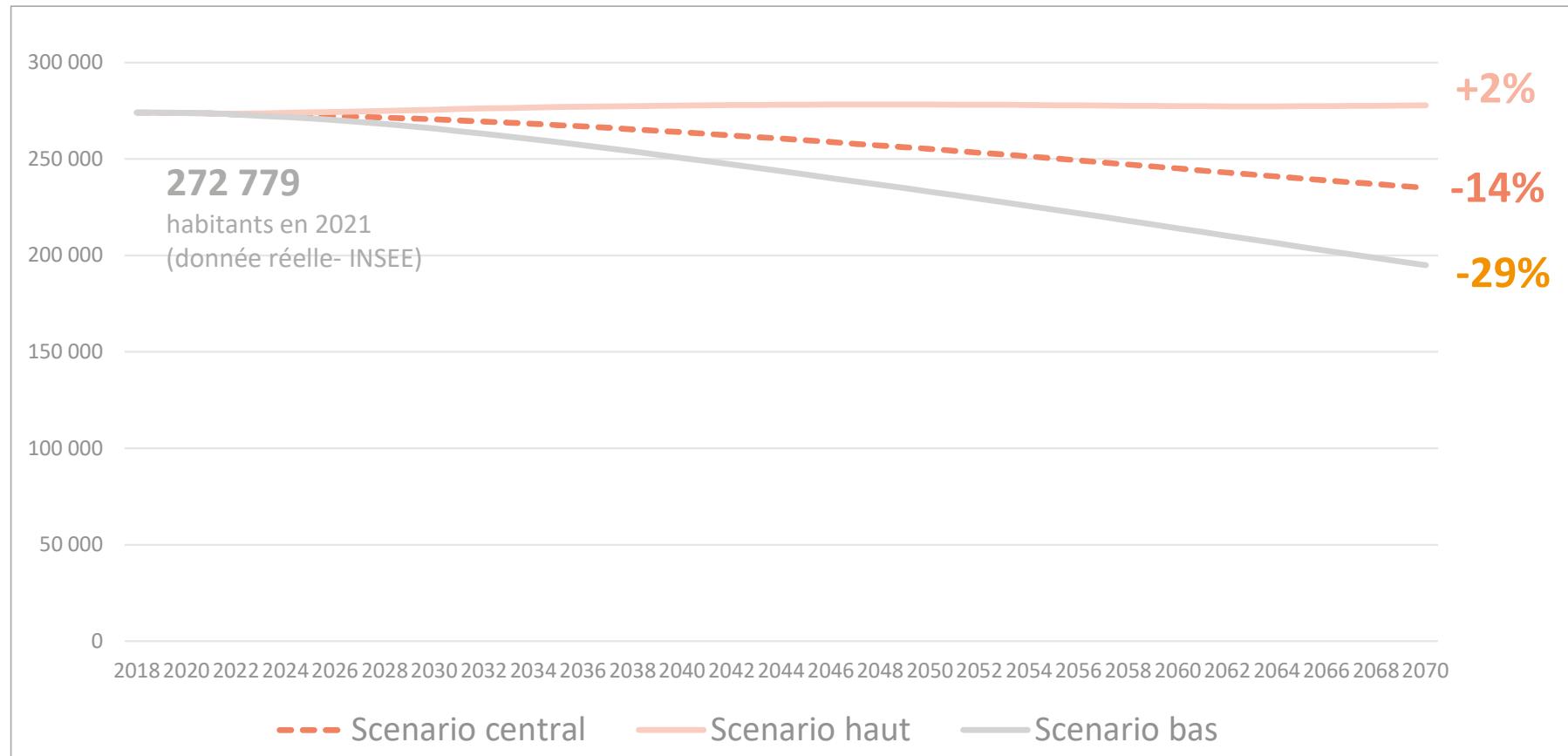
Le modèle de projections OMPHALE à 2070

Le dernier exercice a pour point de départ la population par sexe et âge au 1^{er} janvier 2018 issu du recensement de la population. Ces projections simulent jusqu'à l'horizon de projection, le nombre d'hommes et de femmes de chaque âge sur la base d'hypothèses sur l'évolution des trois composantes des variations de population (méthode des composantes) : fécondité, mortalité et migrations.

Dans son scénario « central » de prospective démographique, l'INSEE envisage une perte d'un habitant sur sept et une population de 4,8 millions d'habitants en 2070.

POUR M2A, DES PERSPECTIVES BAISSIÈRES À HORIZON 2070

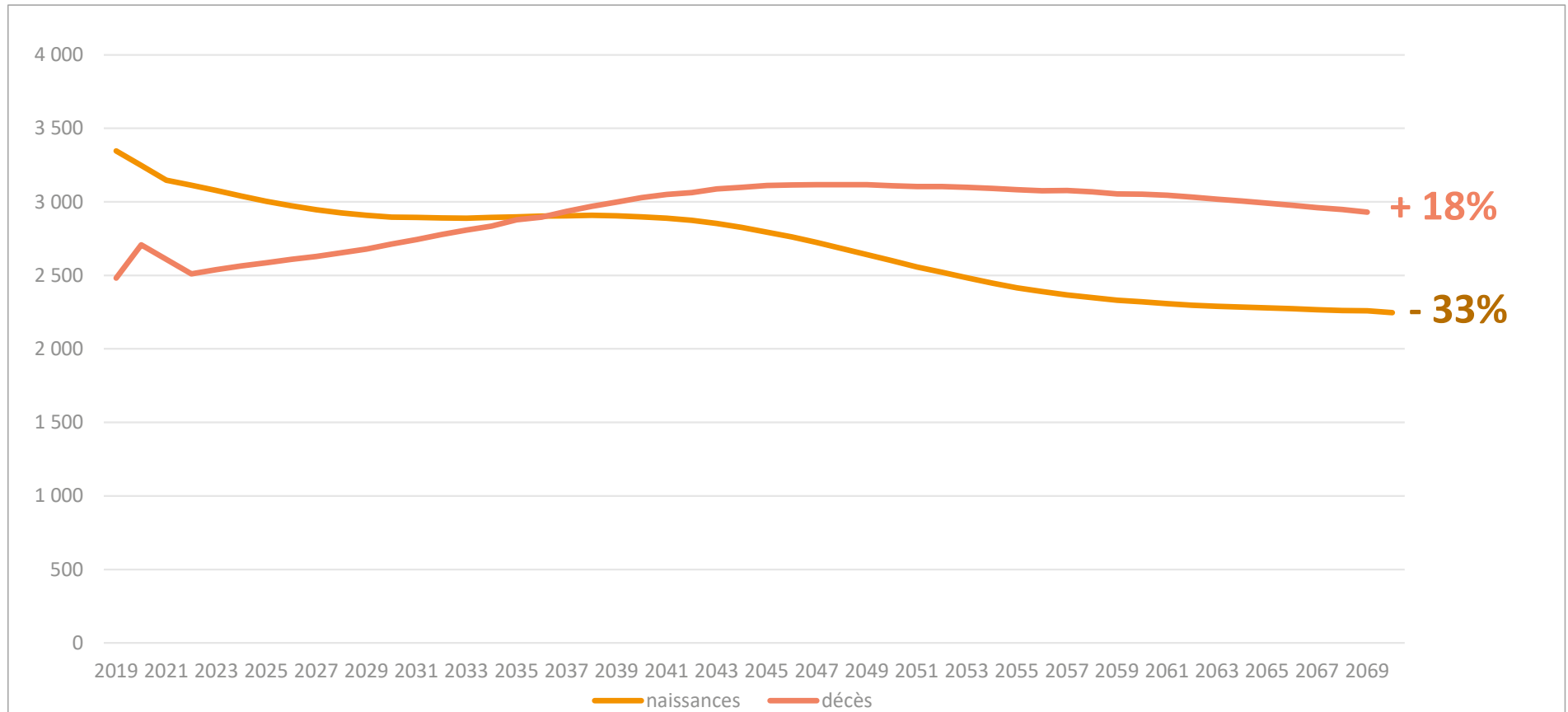
Evolution projetée de la croissance démographique dans l'agglomération mulhousienne



- Un scénario tendanciel qui s'oriente vers une diminution de la population à horizon 2070
- Une population 2021 (272 779) déjà en dessous de la population projetée (273 589)

MOINS DE NAISSANCES, PLUS DE DÉCÈS

Evolution projetée des naissances et des décès dans l'agglomération mulhousienne – scénario central du modèle OMPHALE

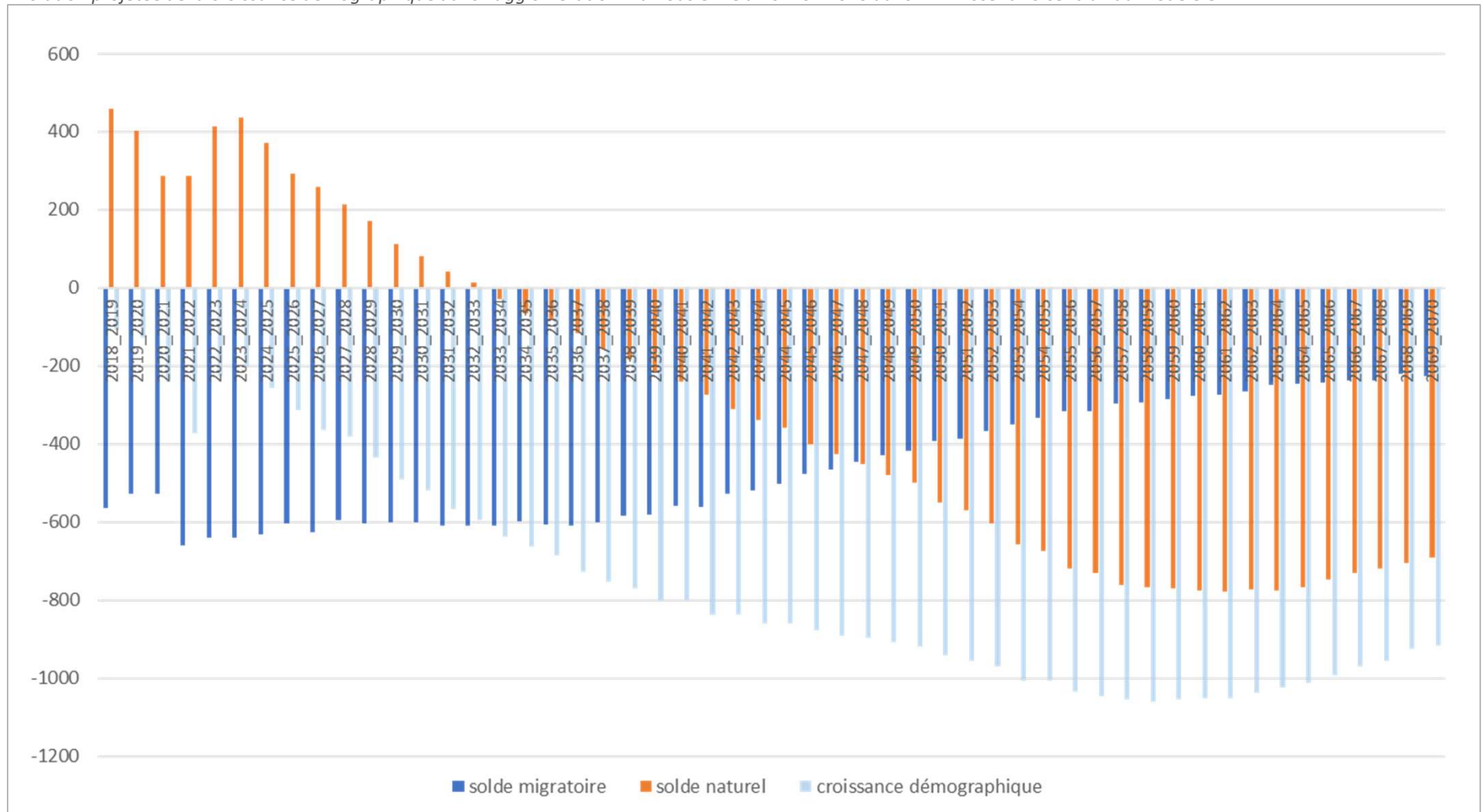


Source: INSEE, scénario central OMPHALE

- **La poursuite des tendances observées actuellement (baisse de la fécondité, vie en couple retardée, diminution des familles avec enfants...) amènerait à une forte baisse des naissances**
- **Le vieillissement de la population conduirait à une augmentation des décès dans m2A**

UN DÉFICIT MIGRATOIRE ET NATUREL DÈS 2034

Evolution projetée de la croissance démographique dans l'agglomération mulhousienne à horizon 2070 dans m2A –scénario central du modèle OMPHALE

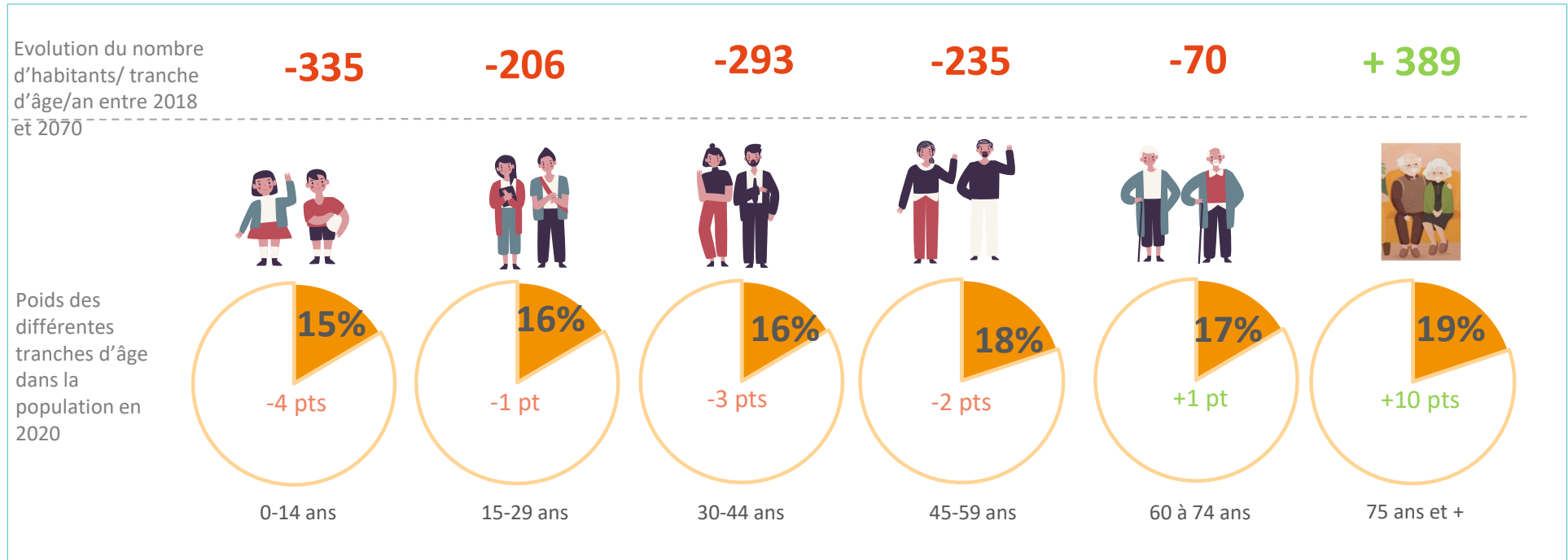


Source: INSEE, OMPHALE scénario central

- Un solde naturel déficitaire à compter de 2033 et qui s'intensifierait jusqu'en 2064
- Un déficit migratoire qui perdurerait mais qui pourrait s'amoinrir après 2036

VERS UNE FORTE CROISSANCE DES 75 ANS ET PLUS D'ICI 2070...

Evolution prospective de la population par tranches d'âge à horizon 2070 selon le scénario central OMPHALE INSEE



Source: INSEE, OMPHALE scénario central

- Une perte d'enfants, de jeunes étudiants, de jeunes actifs et d'actifs
- Une croissance exponentielle des plus de 75 ans sur le territoire

Chiffres clé 2070:

18 600 habitants âgés 85 ans et + en 2070, c'est 209 personnes de plus par an entre 2018 et 2070

25 775 habitants âgés de 75 à 84 ans en 2070, c'est 179 personnes de plus par an entre 2018 et 2070

... ET UNE BAISSÉ DU NOMBRE D'ENFANTS

0-3 ans



12 662 en 2020 (5% de la population)

8 927 en 2070 (4% de la population)

Soit **75 enfants en moins/an** jusqu'en 2070

4-10 ans



24 734 en 2020 (9% de la population)

15 794 en 2070 (7% de la population)

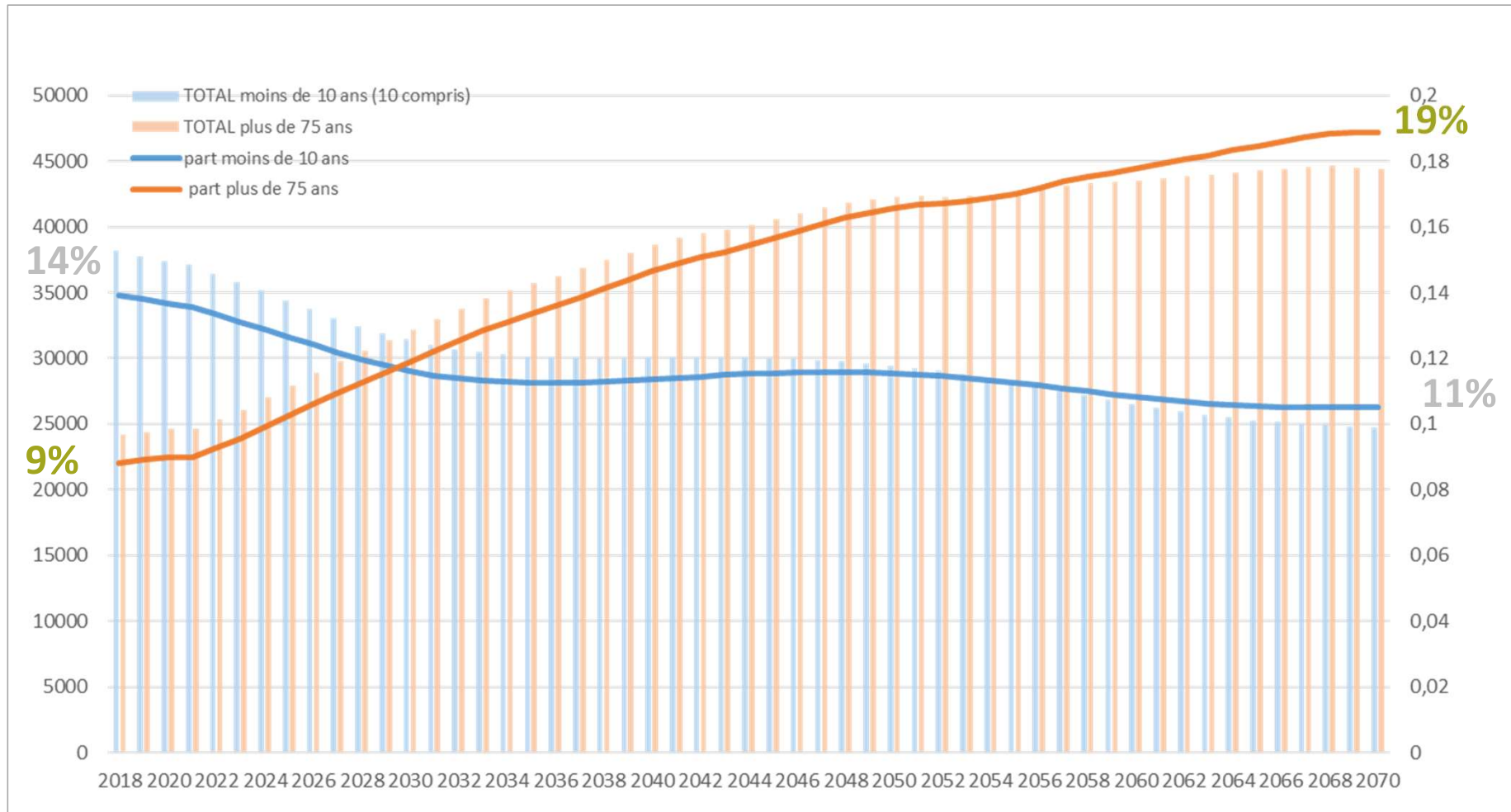
Soit **179 enfants en moins/an** jusqu'en 2070

Source: INSEE, OMPHALE

- Des politiques publiques locales à adapter à cette possible évolution (petite enfance, jeunesse, périscolaire...)

VERS UNE NOUVELLE DONNE DÉMOGRAPHIQUE

Evolution projetée de la population par tranche d'âge – scénario central OMPHALE

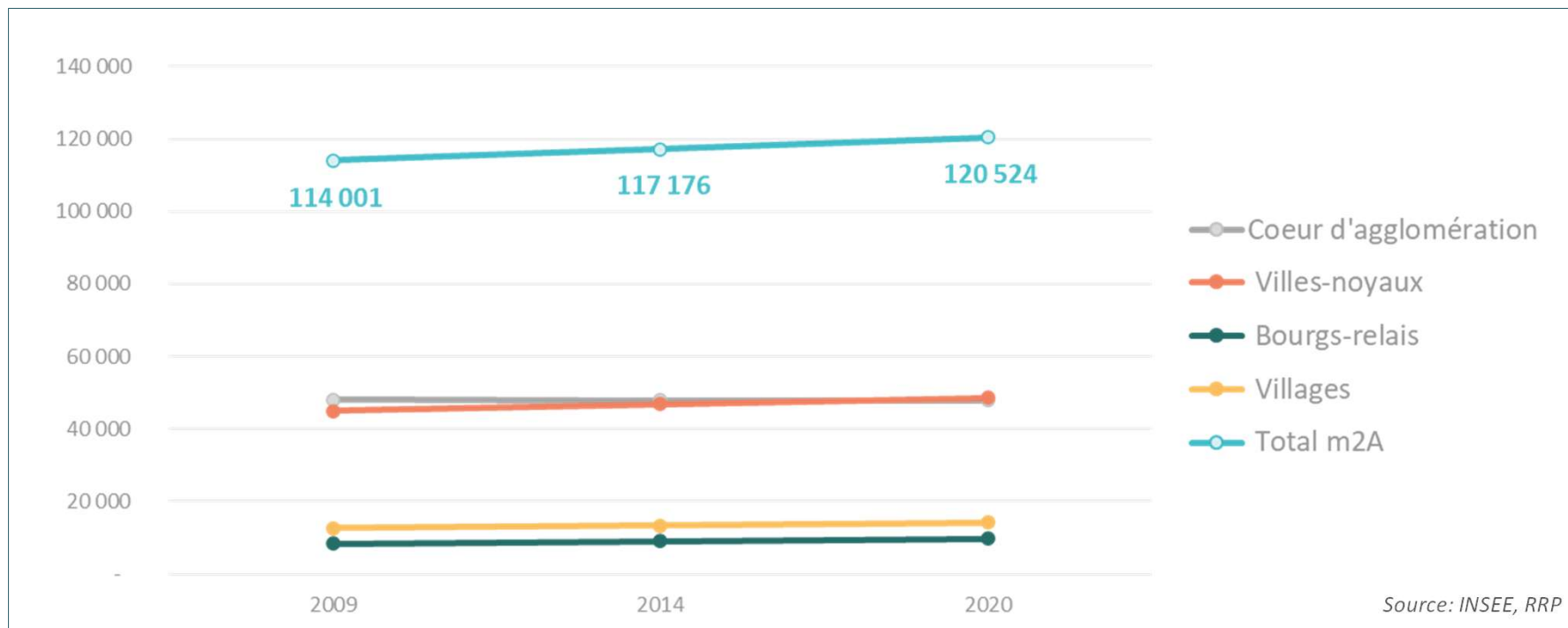


Source: INSEE, OMPHALE

➤ Des politiques publiques locales à adapter à ce changement de paradigme

DES MÉNAGES QUI AUGMENTENT PLUS VITE QUE LA POPULATION

Evolution du nombre de ménages par niveau d'armature urbaine



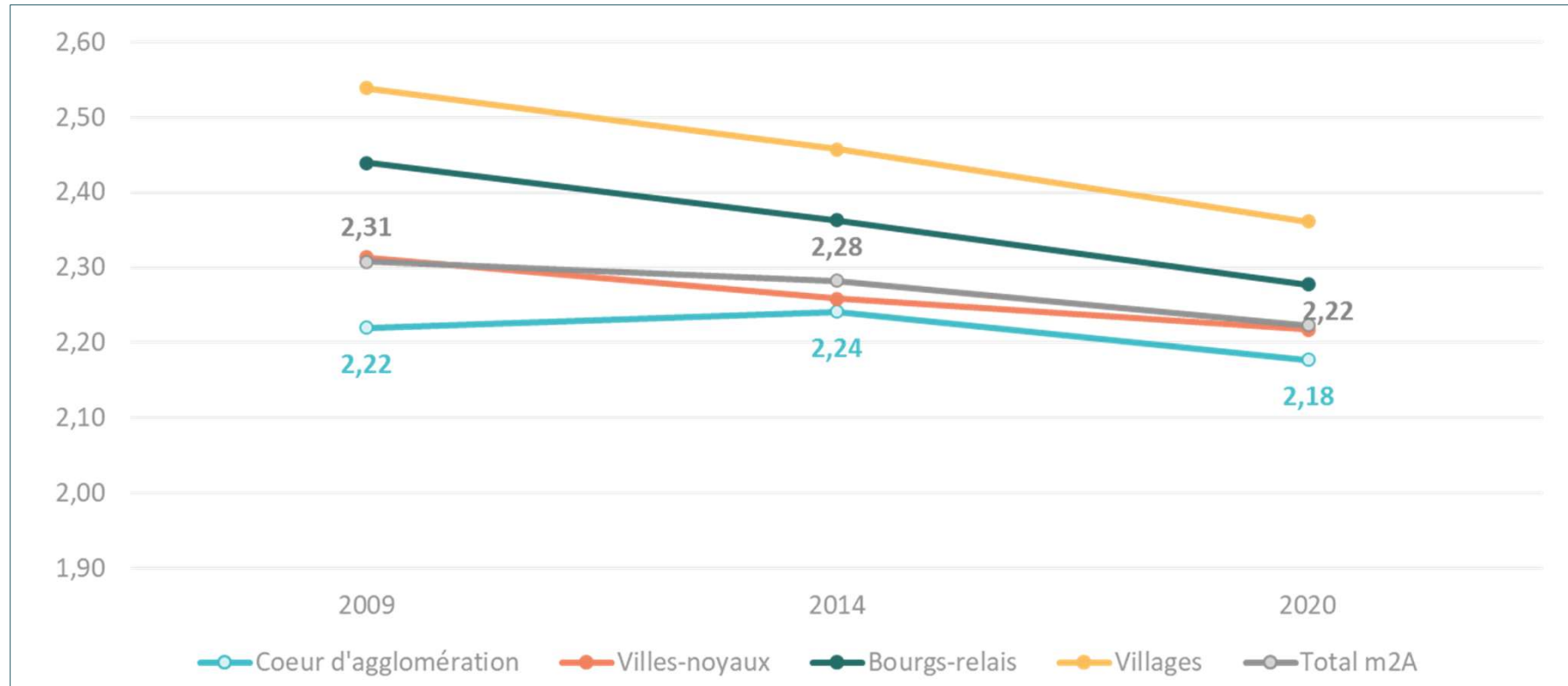
	2009	2014	2020	Evolution 2014-2020
Coeur d'agglomération	48 004	47 944	47 954	0,02%
Villes-noyaux	44 924	46 890	48 533	3,5%
Bourgs-relais	8 411	9 029	9 755	8,0%
Villages	12 662	13 312	14 282	7,3%
Total m2A	114 001	117 176	120 524	2,9%

Chiffres clé :
 +0,3% d'habitants entre 2014 et 2020
 +2,3% de ménages entre 2014 et 2020

- Bourgs relais et villages enregistrent les plus fortes croissances du nombre de ménages
- A Mulhouse, le nombre de ménages n'augmente quasiment pas

LA TAILLE DES MENAGES DIMINUE SUR TOUS LES TERRITOIRES

Evolution de la taille moyenne des ménages par niveau d'armature urbaine



Source: INSEE, RRP

- Une taille des ménages plus élevée dans les villages et bourgs centre qui accueillent tendanciellement plus de familles
- De manière générale, une tendance liée à l'évolution des modes de vie (retard de la vie en couple, séparations, veuvage....)

LE POIDS DES COUPLES AVEC ENFANTS DIMINUE À TOUTES LES ÉCHELLES

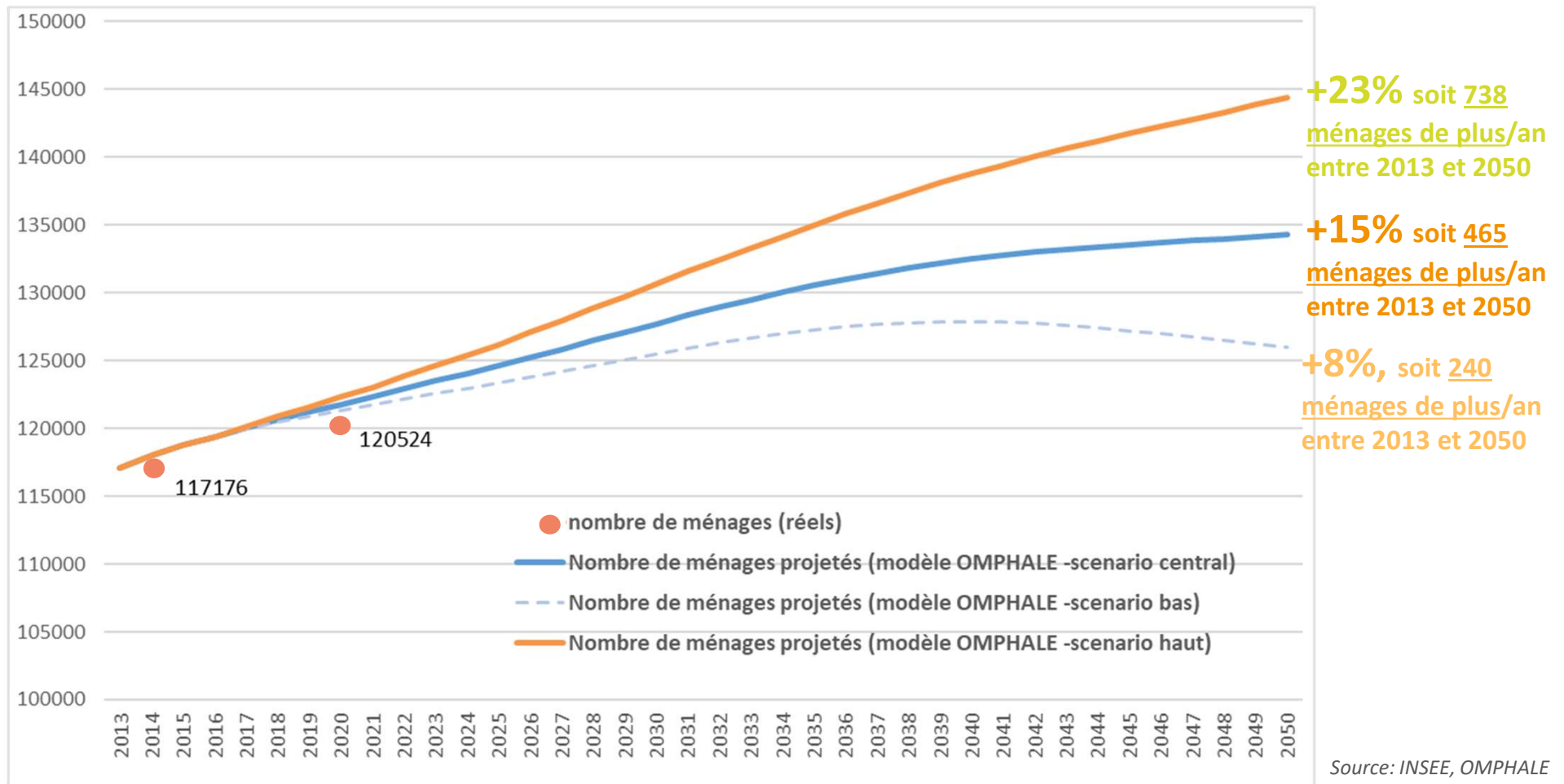
	part des hommes seuls 2020	évolution 2014-2020	Part des femmes seules 2020	évolution 2014-2020	part des couples sans enfants 2020	évolution 2014-2020	Part des couples avec enfants	évolution 2014-2020	part des familles monoparentales 2020	évolution 2014-2020
Coeur d'agglomération	22%	+2 pts	23%	+ 1 pt	19%	0 pts	23%	-2pts	12%	0 pts
Villes-noyaux	14%	+ 1 pt	20%	+ 1 pt	29%	-1pt	26%	-1pt	9%	0 pts
Bourgs-relais	13%	+2 pts	18%	+2 pts	29%	-2pts	30%	-2pts	9%	+ 1 pt
Villages	10%	+ 1 pt	13%	+ 1 pt	36%	+ 1 pt	32%	-3pts	7%	0 pts
m2A	17%	+ 1 pt	20%	0 pts	26%	0 pts	26%	-2pts	10%	0 pts

source : RP INSEE, 2020

- Une forte croissance des hommes et femmes seules
- Une forte diminution des familles avec enfants
- Peu d'évolution pour les familles monoparentales
- Des évolutions différenciées pour les couples sans enfants, dont le poids se renforce dans les villages mais décroît dans la périphérie proche de la ville centre
- Les ménages de 1 et 2 personnes représentent à toutes les échelles, plus de 60% des ménages

UNE CROISSANCE DES MÉNAGES MOINS FORTE QUE LA PROSPECTIVE ENVISAGÉE PAR LE MODÈLE OMPHALE

Evolution réelle et projetée du nombre de ménages dans l'agglomération mulhousienne



- Un nombre de ménages toujours en croissance malgré une baisse probable de la population sous l'effet du vieillissement et de l'évolution des modes de vie (croissance des petits ménages)



- Doit-on s'alarmer du vieillissement de la population et du déclin démographique ?
- Doit-on s'attendre à l'arrêt de la croissance économique ou même à une dégradation du niveau de vie ?
- Quels sont les défis budgétaires pour le secteur public ? Les gouvernements/les collectivités doivent-ils encourager activement les femmes à avoir plus d'enfants grâce à des allocations familiales plus généreuses, à des services de garde d'enfants financés par les pouvoirs publics ou à un renforcement des investissements publics dans l'éducation ?
- Combien les gouvernements/les collectivités doivent-ils être prêts à dépenser pour faire augmenter les taux de natalité ?
- Quelle offre de logements à développer compte tenu de la nouvelle typologie des ménages ?
- Quelle politique de mobilité promouvoir compte tenu du contexte démographique ?

LES ENJEUX INDUITS PAR LES EVOLUTIONS DEMOGRAPHIQUES

	Baisse de la population	Accroissement du vieillissement de la population	Diminution de la fécondité
Baisse de la population		Augmentation des coûts liés à la dépendance des personnes âgées particulièrement lourds pour le secteur public, la santé notamment	Impacts sur la demande en logements: si moins de familles, quelles typologies de logements développer à l'avenir ? Par ailleurs, quelle offre de logements seniors développer ? Avec la retraite et jusque vers 80 ans, deux tendances principales s'observent nationalement: des jeunes retraités, en bonne santé et dotés de revenus réguliers, reviennent en ville. Un autre flux se dirige vers le logement de la période de retraite (son emplacement est celui d'une résidence secondaire antérieure) ou est choisi notamment en fonction de l'origine géographique
Accroissement du vieillissement de la population	Plus faible croissance de la population active. L'allongement de l'espérance de vie, combinée à l'allongement de la scolarité, signifie que les gens passent une part moins importante de leur vie dans la vie active d'où un impact sur la croissance économique des territoires		Baisse de population active qui mettrait en danger les systèmes de retraite et de santé . À mesure que la population vieillit, le nombre de personnes qui dépendent des transferts (enfants et personnes âgées) pourrait augmenter par rapport aux nombres de personnes qui financent les transferts (adultes en âge de travailler).
Diminution de la fécondité	Prospective scolaire : si moins d'enfants, moins d'élèves. Quels besoins en termes d'équipements scolaires et périscolaires? De professionnels ?	Diminution de la croissance démographique, ce qui réduit les coûts nécessaires pour subvenir aux besoins de chaque nouvelle génération (écoles, crèches)	

Pourquoi et comment enrichir l'analyse à travers les données qualitatives ?

- **Importance des données qualitatives**
 - Quoi ?
 - Pourquoi ?
 - Quand ?
- **Méthodes pour une analyse approfondie**
 - Comment ?
 - Exemples

L'APPROCHE QUANTITATIF PARFOIS INCOMPLÈTE



Exemple d'enjeu : Les étudiants

Les données **quantitatives** sont tout ce qui peut être compté ou mesuré. Elles se réfèrent à des données numériques.



Nombre d'étudiant, âge, formation suivie

Les données **qualitatives** sont descriptives, se référant à des choses qui peuvent être observées, mais pas mesurées, comme les couleurs ou les émotions.



Quelles sont les difficultés des étudiants ? (recherche de logement, précarité énergétique...)

→ L'EXPERTISE D'USAGE INDISPENSABLE POUR ORIENTER L'ACTION PUBLIQUE

Compréhension des phénomènes sociaux

- Tenir compte des contextes culturels, historiques et environnementaux dans lesquels les phénomènes se produisent
- Comprendre comment ces facteurs influencent les attitudes, les comportements et les interactions sociales



Etude des processus sociaux

- Comprendre les motivations aux comportements observés
- Expliquer les résultats quantitatifs de manière plus approfondie



Participation des individus

- Partage d'expériences, de points de vue et de connaissances
- Prendre en compte leur voix dans l'analyse et comprendre leurs réalités



- Les enquêtes qualitatives sont essentielles pour obtenir une **compréhension approfondie** et **nuancée des phénomènes sociaux**, pour contextualiser les données quantitatives, pour explorer de nouvelles questions de recherche et pour donner la parole aux participants.
- Elles enrichissent la recherche sociale en offrant des perspectives riches et diversifiées sur les **réalités humaines**.

Validation des résultats quantitatifs

- Affiner les résultats d'une analyse quantitative
- Vérifier la cohérence des conclusions et renforcer la crédibilité des résultats



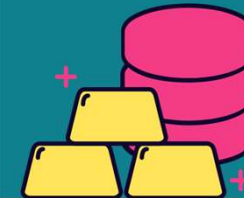
Approfondir et comprendre le contexte

- Explorer en profondeur les motivations, les perceptions et les expériences des individus
- Offrir une compréhension plus nuancée et contextuelle des phénomènes étudiés



Richesse des données :

- Obtenir une perspective plus complète et holistique du phénomène étudié
- Identifier des solutions ou des interventions plus efficaces



→ Compléter une analyse quantitative par une analyse qualitative permet d'**enrichir l'information** de manière plus approfondies, contextuelles et nuancées.

→ Ce qui conduit à une meilleure compréhension des phénomènes étudiés et à des **conclusions plus solides**.

DANS QUELLES SITUATIONS ?



- Explorer des résultats inattendus ou **contradictaires**
- Comprendre les **perceptions**
- **Contextualiser** les résultats quantitatifs
- Identifier des **nuances** et des subtilités

Compléter une analyse socio-démographique par une analyse qualitative lorsque :

- les données quantitatives seules ne suffisent pas à fournir une compréhension complète et approfondie du phénomène étudié
- Des questions spécifiques nécessitent une exploration plus détaillée

2 PRINCIPALES APPROCHES : TÉMOIGNAGE

Objectif

Pour recueillir des récits personnels et des expériences vécues

Méthode

Par le biais d'entretien individuel, questions ouvertes, témoignage, partage d'expériences, sondage

Flexibilité

L'analyse s'adapte au fur et à mesure des réponses des participants. Recalibrage nécessaire ou non en fonction des récits recueillis.

Contextualisation

La prise en compte du contexte est primordiale pour comprendre les récits.



→ L'approche par témoignage et l'enquête sont deux méthodes distinctes utilisées dans la recherche qualitative, mais elles diffèrent dans leur **approche**, leur **objectif** et leur **méthodologie**

2 PRINCIPALES APPROCHES : ENQUÊTE



Objectif

Pour collecter des données sur un sujet spécifique auprès d'un grand nombre de participants.

Pour tester des hypothèses

Méthode

Par le biais d'enquêtes, de questionnaires standardisés, Les questions sont fermées et conçues pour être facilement quantifiables

Standardisation

Les enquêtes cherchent à maintenir une certaine standardisation dans la collecte des données pour assurer la comparabilité entre les réponses des différents participants.

Analyse statistique

Les données collectées sont analysées à l'aide de méthodes statistiques pour identifier les tendances, les corrélations et les associations entre les variables étudiées.

→ Il est important de choisir la méthode de collecte de données qualitative en fonction des **objectifs** de recherche, du **contexte de l'étude** et des **ressources disponibles**, et de veiller à ce que les méthodes utilisées soient adaptées à la **population étudiée**.

DES ENQUÊTES MENÉES PAR L'AGENCE...



Les seniors de Bollwiller

Pratiques sociales, accessibilité aux services, attentes

Enquête

Septembre 2021

Les seniors de Bollwiller

Pratiques sociales, accessibilité aux services, attentes ...



Le logement étudiant idéal

pour les étudiants des établissements d'enseignement supérieur mulhousiens

Enquête

Juillet 2022

Le logement étudiant idéal

Enquête auprès des étudiants des établissements d'enseignements supérieur mulhousiens



CONVENTION TERRITORIALE GLOBALE de la CCVDS

Diagnostic socio-démographique et de l'offre de services

Jennifer KEITH - chargée d'études principale
Afut Sud-Alsace

agence de fabrication urbaine et territoriale Sud-Alsace



Jennifer KEITH
Décembre 2023


CONVENTION TERRITORIALE GLOBALE DE L'AGGLOMERATION MULHOUSIENNE

Diagnostic de territoire



CONVENTION TERRITORIALE GLOBALE

Diagnostic socio-démographique et de l'offre de services

- 
- Analyser la socio-démographie d'un territoire permet de mieux comprendre les réalités et les dynamiques sociales qui le caractérisent

Conclusion



MERCI POUR VOTRE ATTENTION



Source
Freepik