

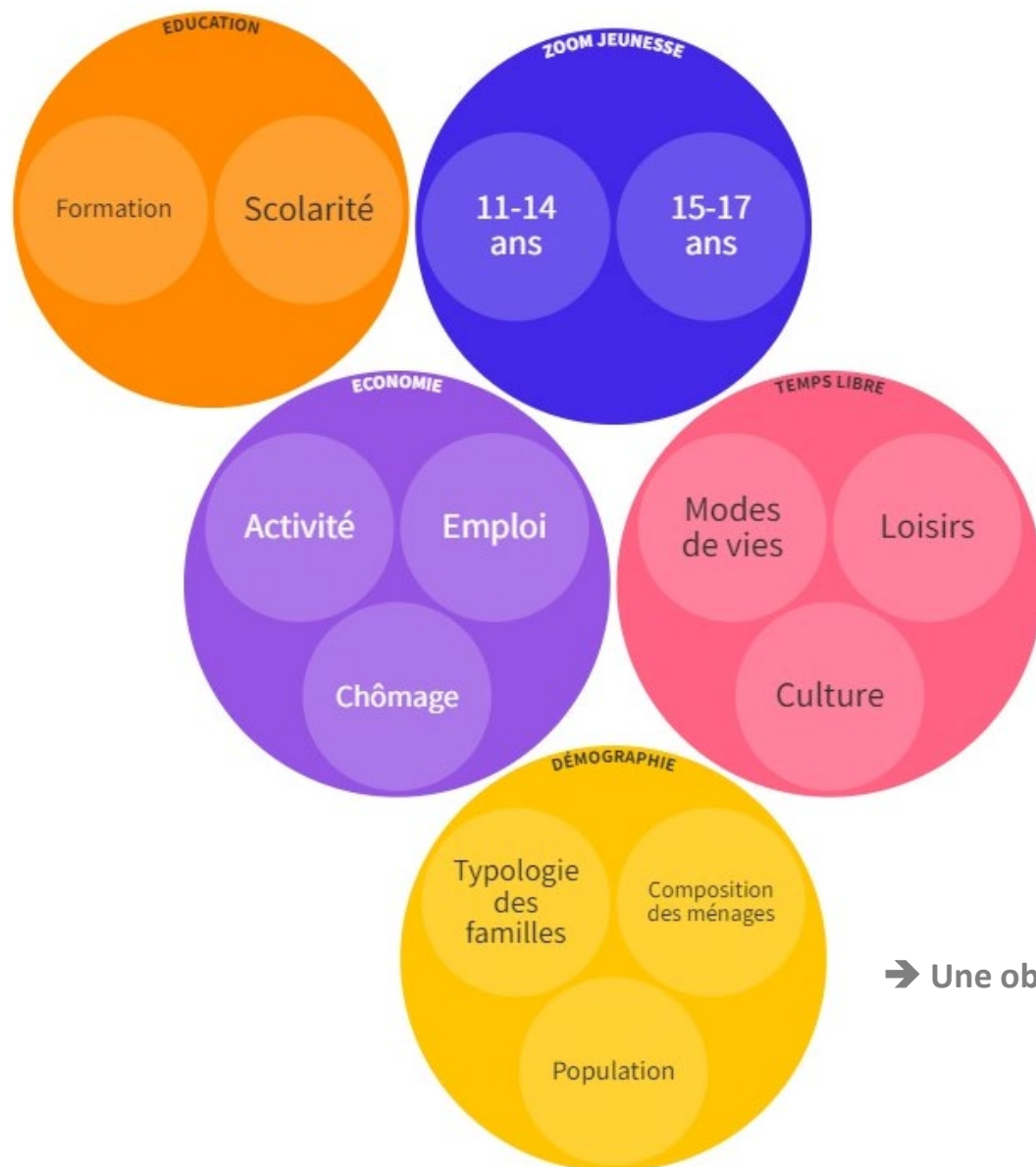


Avril 2024

CONTRAT DE PROJET DU CSC Bel-Air

Diagnostic socio-démographique

LES CHAMPS D'OBSERVATION

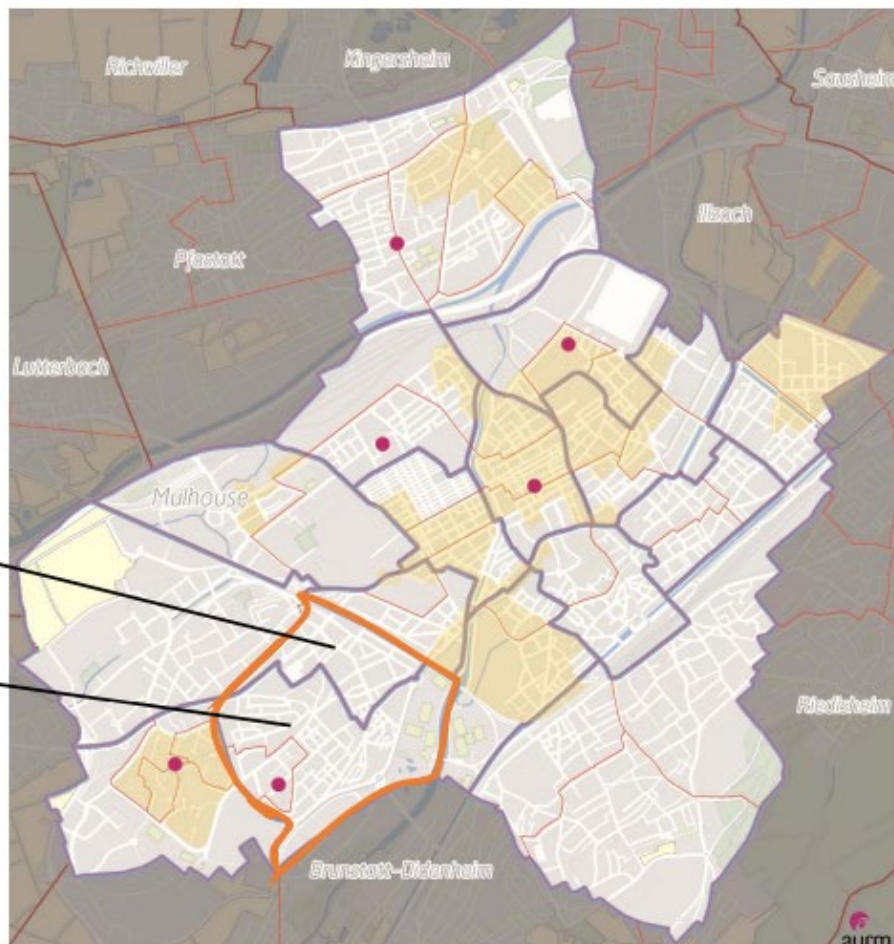


→ Une observation multi-thématique

CONTEXTE & OBJECTIFS

Le CSC Bel-Air a sollicité l’Afut Sud-Alsace afin d’établir un diagnostic socio-démographique du périmètre d’intervention du CSC. Ce document s’inscrit dans la procédure d’élaboration du projet social 2025-2028 du CSC .

PÉRIMÈTRE D'ANALYSE DU CENTRE SOCIO-CULTUREL BEL-AIR



Iris Dornach Est

**Quartier
Haut-Poirier**

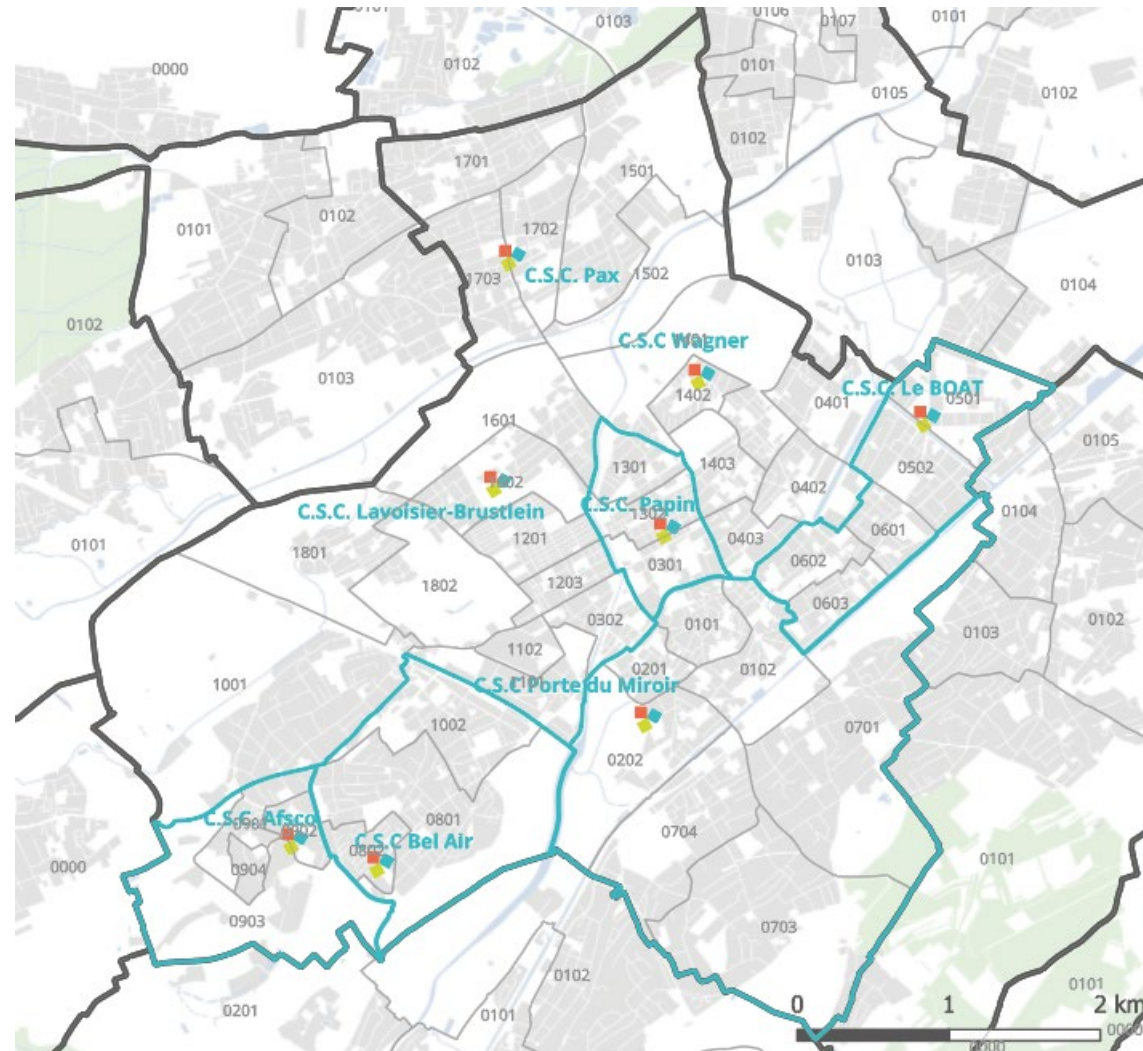
L'ensemble des éléments d'analyse vont porter sur le périmètre délimité en orange sur la carte ci-contre. Ce périmètre de projet se compose de 3 IRIS: Haut Poirier Est, Haut Poirier Ouest et Dornach Est.

L'IRIS est la maille de base de la diffusion de statistiques infra-communales, constitue une partition du territoire des communes en "quartiers" dont la population est de l'ordre de 2 000 habitants.

DÉMOGRAPHIE

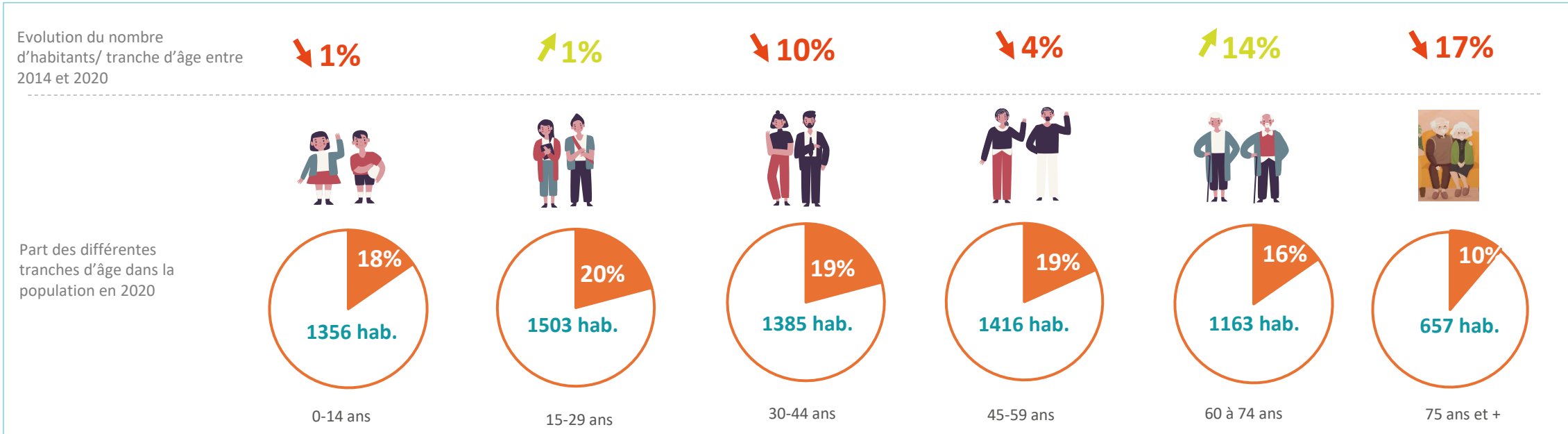


UN PÉRIMÈTRE QUI ACCUEILLE 7 480 HABITANTS



MOINS D'ACTIFS ET DE PLUS EN PLUS DE JEUNES SENIORS

Evolution de la population du périmètre du centre social par tranche d'âge



Les jeunes (0-14 ans) – Entre 2014 et 2020, on compte 1356 enfants de moins de 15 ans de moins dans le périmètre. La part des jeunes de moins de 15 ans s'inscrit dans la moyenne française

Les jeunes adultes – leur nombre a légèrement augmenté et leur part dans la population totale reste plus élevée que les moyennes haut-rhinoise et française.

Les actifs– Ils représentent près de 40% de la population du périmètre mais leur nombre a nettement diminué depuis 2014.

Les plus de 60 ans – Ils représentent 26% de la population. Les 60-74 ans connaissent une forte croissance de leur nombre depuis 2014. En revanche, le nombre d'habitants de plus de 75 ans est en forte diminution

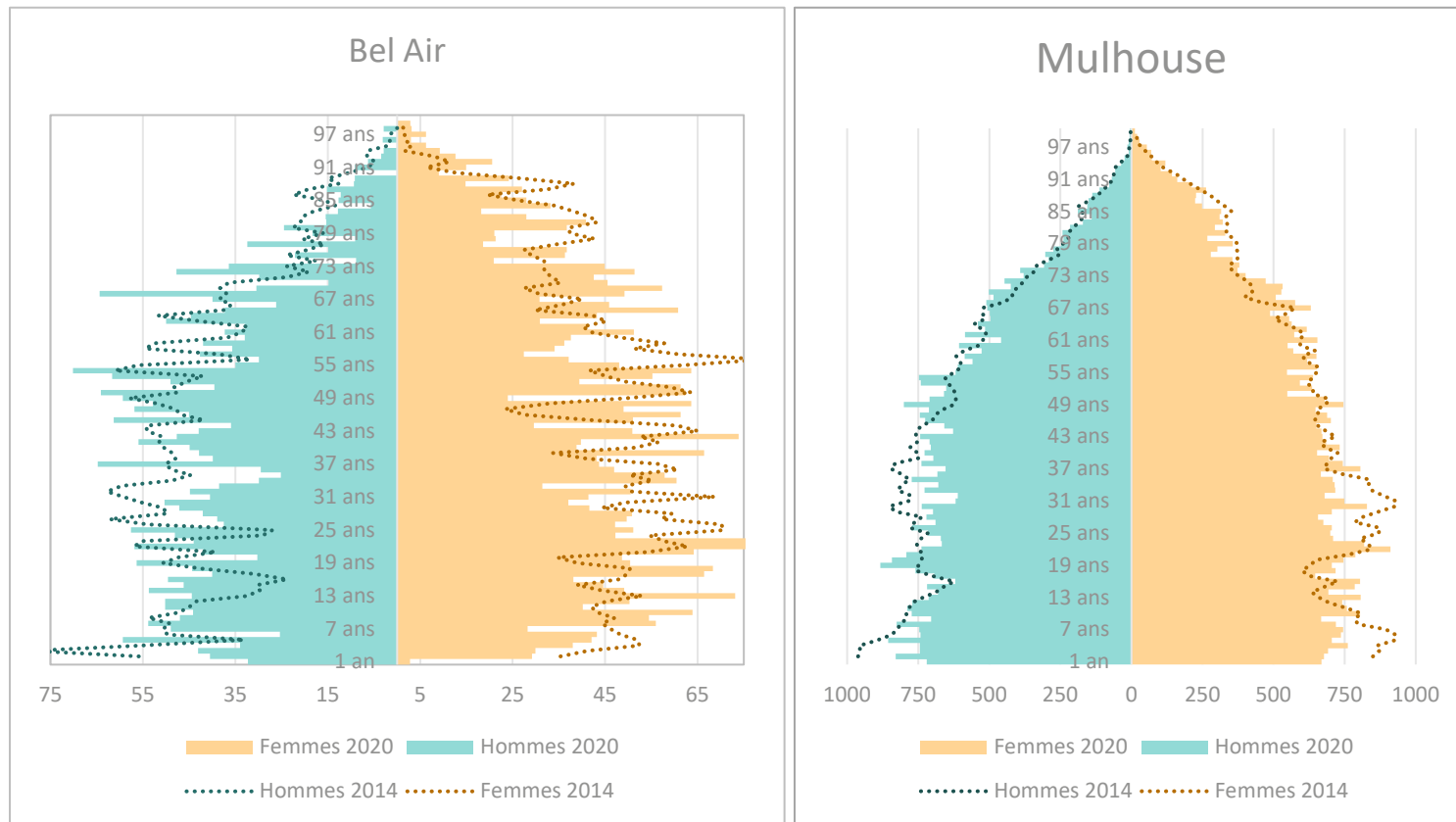
	Part 0-14 ans	Part 15-29 ans	Part 30-44 ans	Part 45-59 ans	Part 60-74 ans	Part 75 ans ou plus
France	18%	17%	19%	20%	17%	10%
Haut-Rhin	17%	16%	19%	21%	17%	9%
m2A	19%	17%	19%	20%	17%	9%
Mulhouse	21%	20%	19%	18%	14%	8%

source : RP Insee 2020

7 480 habitants en 2020 dans périmètre
- 2,7% entre 2014 et 2020 (-206 habitants)

DE JEUNES ACTIFS ET JEUNES RETRAITÉS EN CROISSANCE

Pyramide des âges en 2020 et son évolution depuis 2014



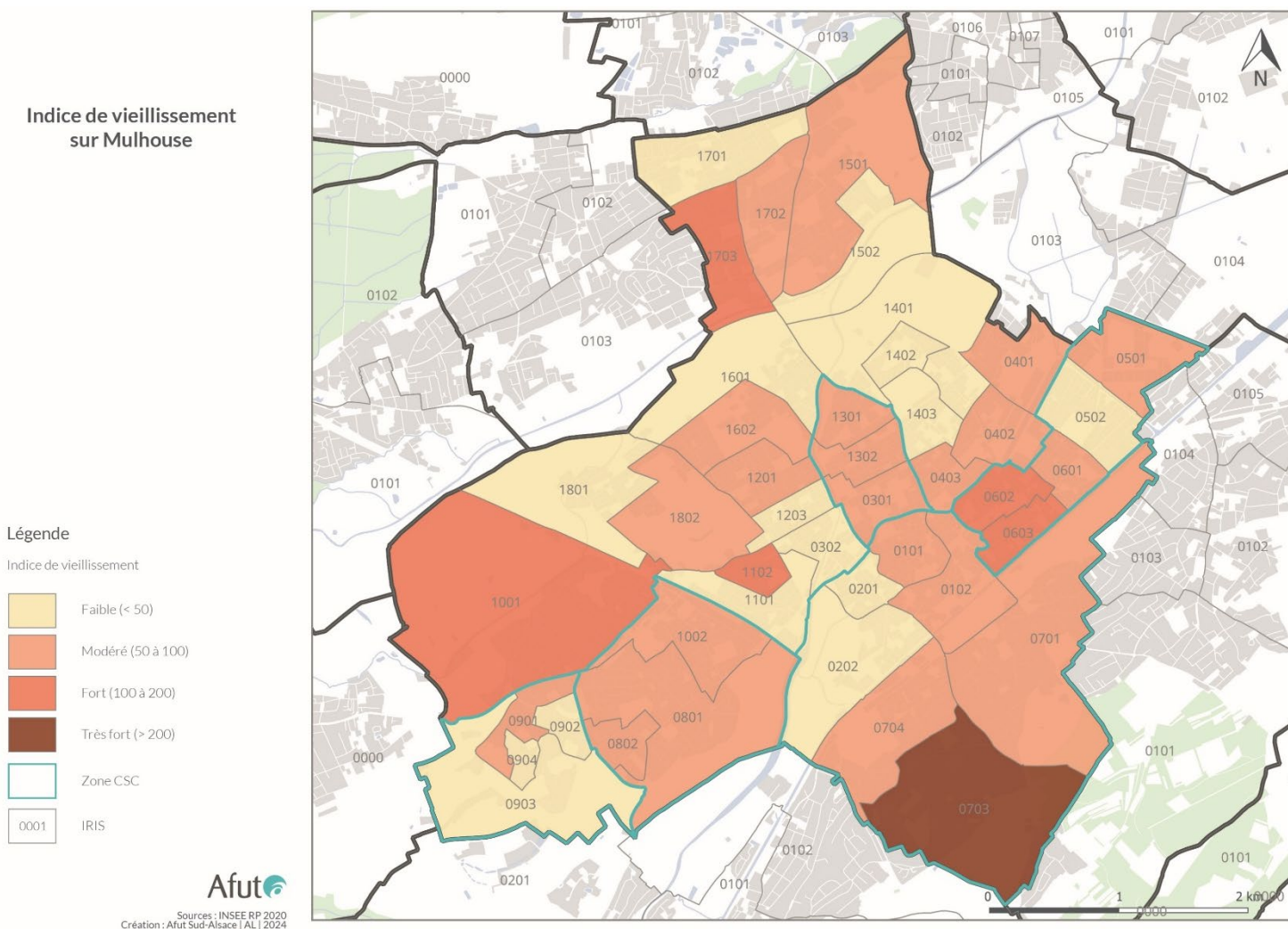
source : RP Insee 2020

Une pyramide des âges représente le nombre de personnes par sexe à chaque âge. Les courbes en pointillées représentent la population en 2014.

Le rétrécissement à la base de la pyramide traduit la diminution du nombre d'enfants dans le périmètre du CSC mais également à Mulhouse. Elle est liée à différents facteurs et parmi eux, la baisse de la natalité, la vie en couple retardé et l'allongement de la scolarité.

La dernière génération de baby boomer fait encore grossir les classes d'âge de 67-74 ans dans le périmètre du CSC Bel-Air (moins significativement à Mulhouse).

L'INDICE DE VIEILLISSEMENT TOUJOURS FAVORABLE AUX JEUNES DANS LE PÉRIMÈTRE DU CSC



Chiffre clés indice de vieillissement en 2020

0,74 dans le périmètre du CSC

0,6 à Mulhouse

0,8 dans m2A

0,85 en France

L'indice de vieillissement est le rapport entre la population âgée de 65 ans et plus sur celle des moins de 20 ans. Un indice autour de 1 indique qu'il y a presque autant de personnes âgées de 65 ans et plus que de personnes âgées de moins de 20 ans. Plus l'indice est faible, plus le rapport est favorable aux jeunes, plus il est élevé, plus il est favorable aux personnes âgées.

source : RP Insee 2020

L'indice de vieillissement est plus favorable à la population jeune dans le périmètre du CSC.
L'indice pour le périmètre du CSC Bel-Air, est inférieur à la moyenne nationale.

DES SENIORS VIVANT SEULS PLUS REPRESENTES DANS LE PERIMETRE DU CSC

	Part des 55-79 vivants seuls en 2020	<i>évolution 2014- 2020 en nb de points de %</i>	Part des 80 ans et + vivants seuls en 2020	<i>évolution 2014- 2020 en nb de points de %</i>
France	26%	+2 points	49%	+0 points
Haut-Rhin	23%	+2 points	47%	-1 point
m2A	25%	+2 points	48%	-2 points
Mulhouse	34%	+2 points	52%	-3 points
Périmètre CSC Bel-air	32%	+3 points	56%	+3 points

source : RP Insee 2020






La part des 55-79 ans vivant seuls est plus élevée dans le périmètre du CSC que la moyenne nationale. Cette part a fortement augmenté depuis 2014 . **Ainsi, en 2020, plus de la moitié des 80 ans et plus vivant dans le périmètre BEL AIR, vivent seuls.**

La part des plus de 80 ans vivant seuls est élevée à toutes les échelles mais particulièrement dans le périmètre du CSC. A toutes les échelles, elle tend à diminuer depuis 2014, à l'exception du **périmètre du CSC où elle augmente de 3 points.**



DIMINUTION DES FAMILLES ET FORTE AUGMENTATION DES FAMILLES MONOPARENTALES DANS LE PERIMETRE DU CSC

Evolution du nombre de ménages en fonction de leur typologie entre 2014 et 2020

						
	Évolution du nb total de ménages	Evolution du nb d' Hommes seuls	Evolution du nb de Femmes seules	Evolution du nb de Couples sans enfant	Evolution du nb de Couples avec enfant(s)	Evolution du nb de Familles monoparentales
France	5%	15%	10%	3%	-2%	12%
Haut-Rhin	4%	17%	9%	5%	-4%	8%
m2A	3%	15%	6%	2%	-3%	5%
Mulhouse	0,01%	12%	2%	-1%	-8%	0%
Périmètre CSC Bel-Air	-1%	14%	7%	-5%	-15%	12%

Périmètre du CSC :






3639 ménages en 2020

(-1% depuis 2014)

Le nombre de ménages diminue légèrement entre 2014 et 2020 dans le périmètre du CSC. Les différentes typologies de ménages connaissent des évolutions contrastées :

- Les couples sans enfants sont moins nombreux à Mulhouse et dans le périmètre du CSC alors qu'ils tendent à augmenter aux autres échelles de comparaison
- Le nombre de couples avec enfants accuse la diminution la plus forte sur le périmètre
- Les familles monoparentales sont elles aussi en forte augmentation dans le secteur Bel-Air
- 46% des ménages vivent seuls

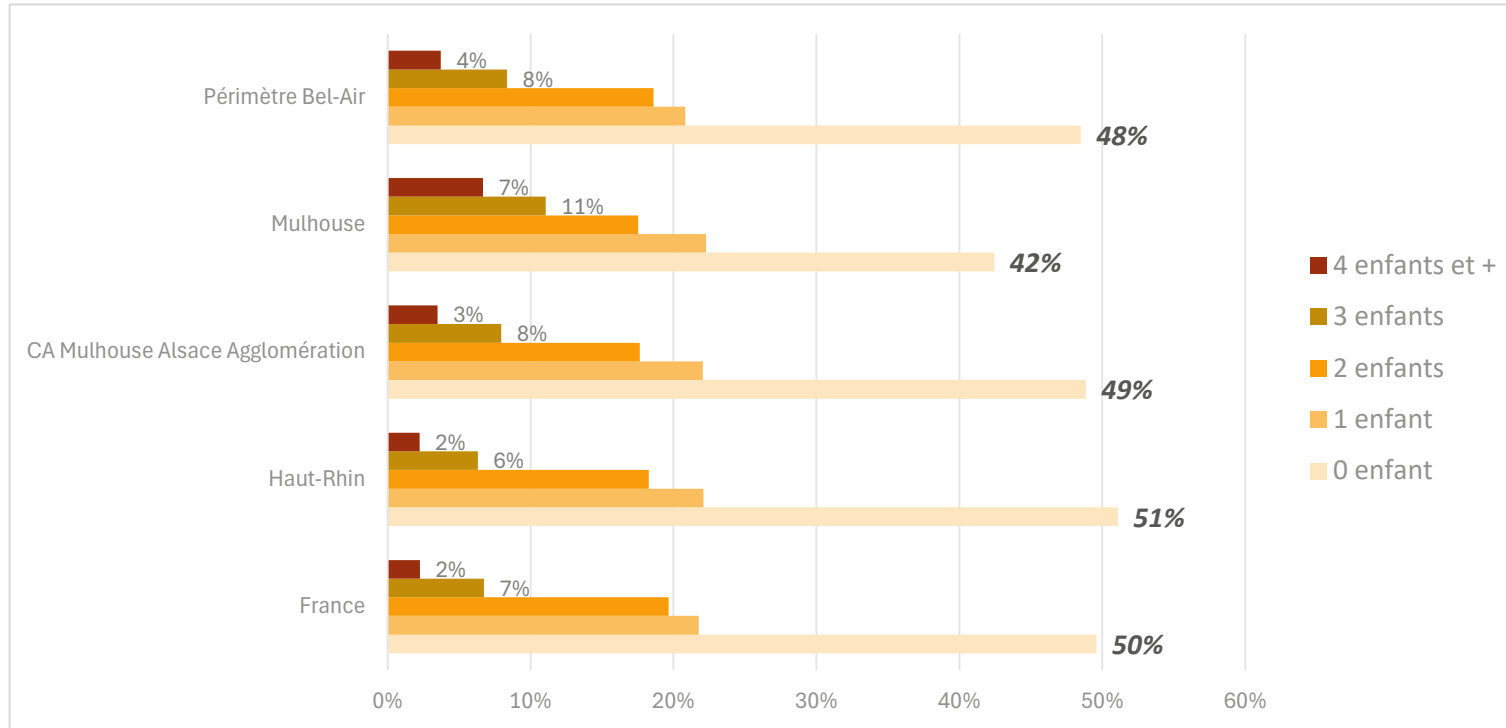
Poids des différents types de ménages en 2020

					
	Hommes seuls	Femmes seules	Couples sans enfant	Couples avec enfant(s)	Familles monoparentales
France	16%	21%	26%	25%	10%
Haut-Rhin	15%	19%	29%	27%	9%
m2A	17%	20%	26%	26%	10%
Mulhouse	22%	23%	19%	23%	12%
Périmètre du CSC Bel-Air	20%	26%	22%	20%	11%

Un **ménage** désigne l'ensemble des occupants d'un même logement sans que ces personnes soient nécessairement unies par des liens de parenté. Un ménage peut être composé d'une seule personne.

DES FAMILLES SANS ENFANTS TRES FORTEMENT REPRESENTEES

Part des familles selon leur nombre d'enfants en 2020



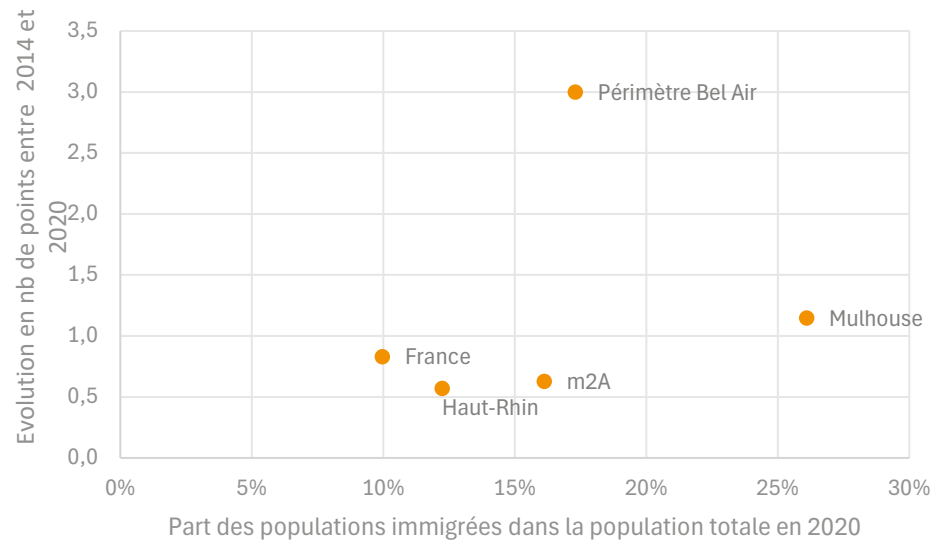
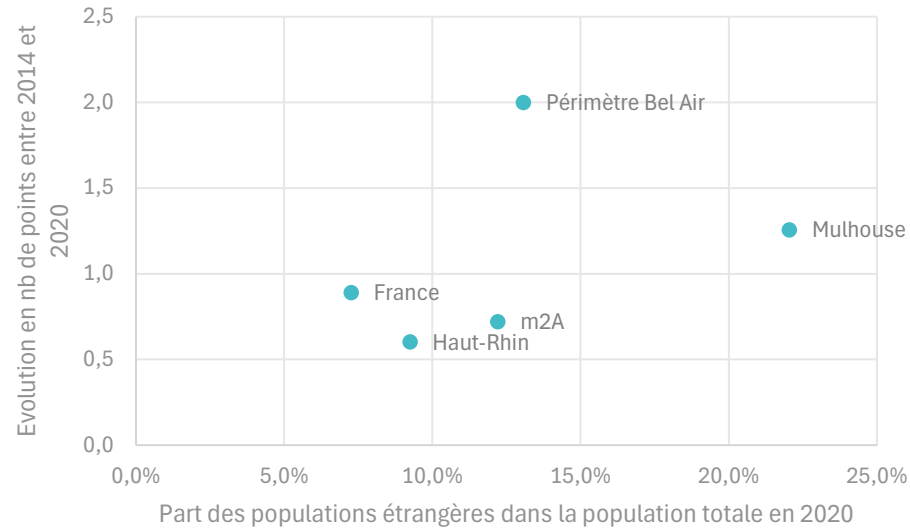
Une famille est dite nombreuse lorsqu'elle comprend trois enfants ou plus.

Source : INSEE

La part des familles nombreuses est un peu plus élevée que la moyenne nationale dans le périmètre du CSC. Elle touche environ 12% des familles.

A toutes les échelles, c'est la part des familles sans enfants qui est très élevée.

LE CONTINGENT DE POPULATIONS ETRANGERE ET IMMIGREE ELEVE ET EN AUGMENTATION SUR LE PERIMETRE



Population étrangère = Un étranger est une personne qui réside en France et qui ne possède pas la nationalité française

Population immigrée = Selon le Haut conseil à l'intégration, un immigré est une personne née étrangère à l'étranger et résidant en France. À l'inverse, certains immigrés ont pu adopter la nationalité française, les autres restant étrangers. La qualité d'immigré est permanente : un individu continue à appartenir à la population immigrée même s'il devient français par acquisition.

source : RP Insee 2020

La part des populations étrangère et immigrée dans le périmètre est proche de la moyenne observée pour l'agglomération mulhousienne et en dessous de celle observée pour la ville centre.

Le poids des populations étrangères et immigrées s'est sensiblement renforcé depuis 2014.

la population étrangère représente **13%** de la population totale du périmètre du CSC en 2020






la population immigrée représente **17%** de la population totale du périmètre du CSC en 2020

ZOOM JEUNESSE



DES ÉVOLUTIONS QUI S'INSCRIVENT DANS LA TENDANCE MUNICIPALE ET NATIONALE

Répartition de la population selon les tranches d'âge des moins de 25 ans par quartier

	 0-2 ans	 3-5 ans	 6-10 ans	 11-14 ans	 15-17 ans	18-24 ans
Périmètre CSC Bel-air	212	234	508	403	320	747
<i>Part dans la population totale du quartier</i>	3%	3%	7%	5%	4%	10%
Part dans la population totale en 2020 en France	4%	4%	7%	6%	4%	10%
Part dans la population totale en 2020 à Mulhouse	3%	3%	6%	5%	4%	8%

Source : RP INSEE, 2020

1 677 enfants de moins de 18 ans vivent dans le périmètre du CSC Bel-Air

Ils représentent **22 %** de la population du périmètre en 2020

DES TAUX DE SCOLARISATION QUI PROGRESSEDANS LE PERIMETRE DU CSC

	Taux de scolarisation des 15-17 ans		Taux de scolarisation des 18-24 ans	
	en 2014	en 2020	en 2014	en 2020
France	96%	96%	52%	54%
Haut-Rhin	95%	96%	40%	40%
Mulhouse	90%	91%	44%	46%
Périmètre CSC Bel Air	89%	90%	55%	58%

Le *taux de scolarisation* est la proportion de jeunes d'un âge donné scolarisés par rapport à la population totale du même âge.

source : RP Insee 2020

Qu'il s'agisse des 15-17 ans ou des 18-24 ans, les taux de scolarisation augmentent dans le quartier d'intervention du CSC et plus globalement à toutes les échelles.

Les **taux de scolarisation des 15-17 ans sont néanmoins plus faibles que la moyenne nationale** dans le périmètre du CSC.

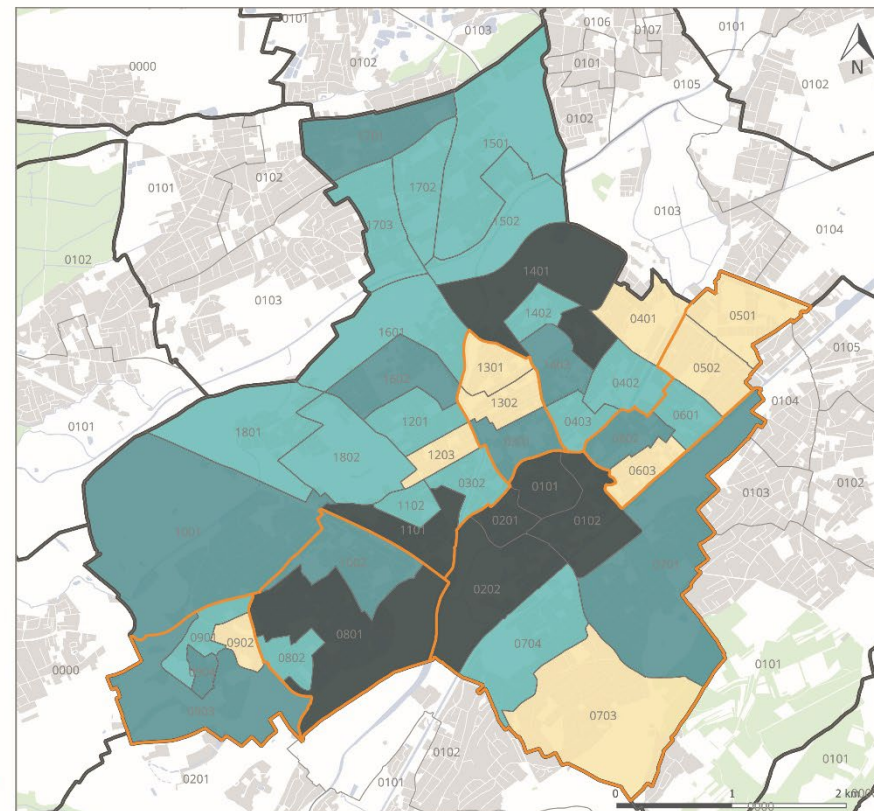
En revanche, **ils sont supérieurs aux moyennes nationales pour les 18-24 ans.**

Taux de scolarisation des 18-24 ans sur Mulhouse

Légende

Taux de scolarisation des 18-24 ans (en %)

- Faible (< 35%)
- Modéré (35 à 45%)
- Fort (45 à 55%)
- Très fort (> 55%)
- Zone CSC
- IRIS

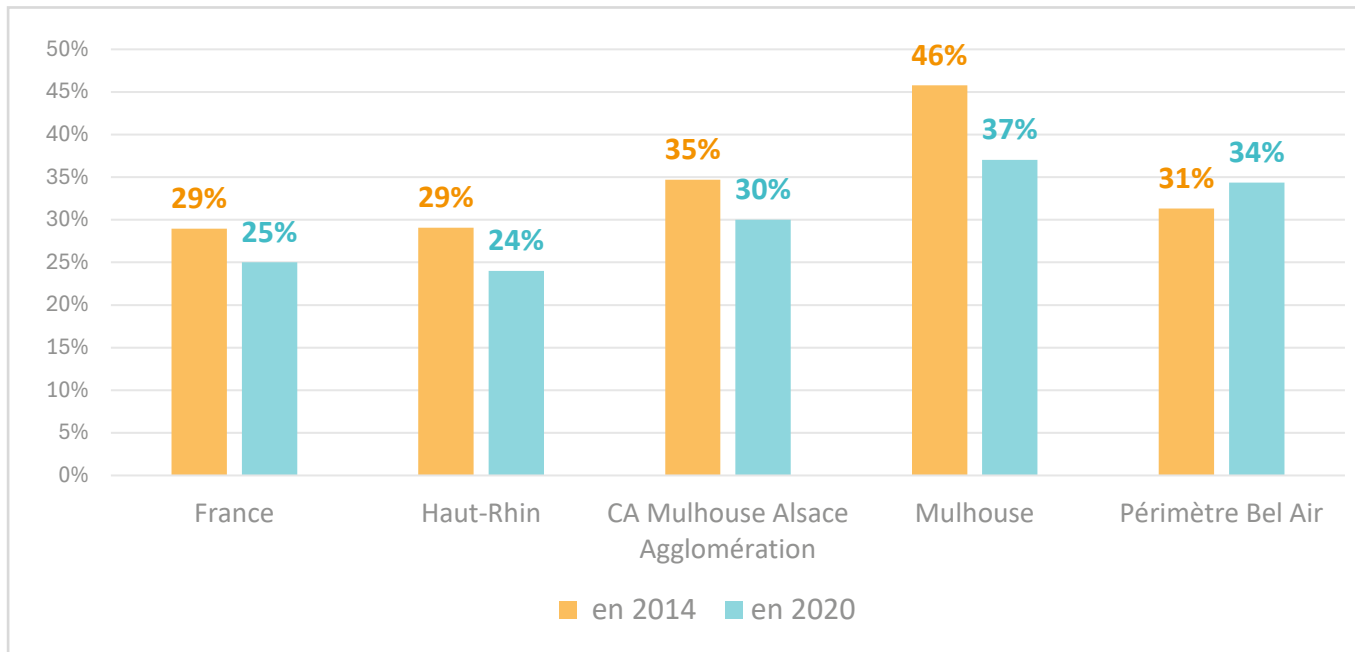


Afut

Sources : INSEE RP 2020
Création : Afut Sud-Alsace | AL | 2024

UN TAUX DE CHOMAGE DES JEUNES EN HAUSSE DANS LE PERIMETRE DU CSC

Evolution du taux de chômage des 15-24 ans entre 2014 et 2020



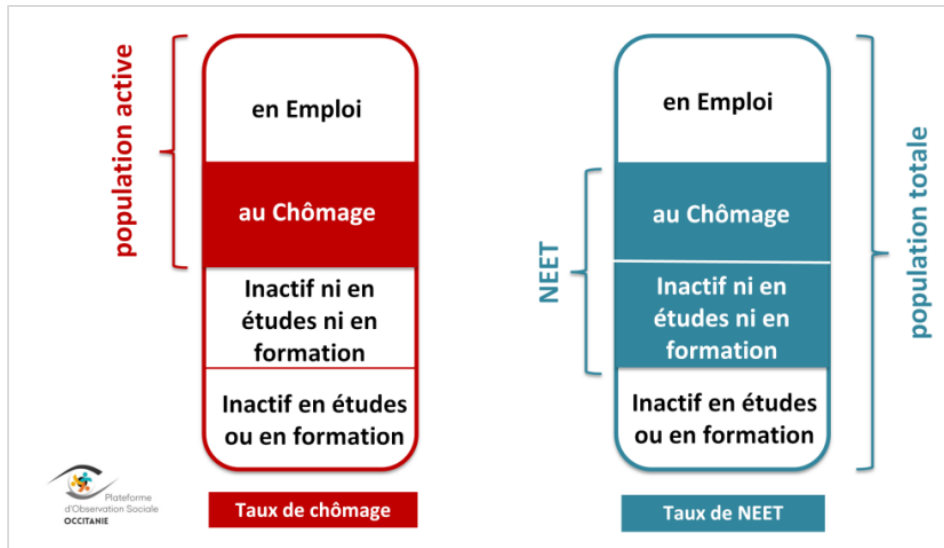
Le chômage

Les chômeurs au sens du recensement de la population sont les personnes (de 15 ans ou plus) qui se sont déclarées chômeurs (inscrits ou non à Pôle Emploi) sauf si elles ont, en outre, déclaré explicitement ne pas rechercher de travail ; et d'autre part les personnes (âgées de 15 ans ou plus) qui ne se sont déclarées spontanément ni en emploi, ni en chômage, mais qui ont néanmoins déclaré rechercher un emploi.

source : RP Insee 2020

Le taux de chômage des jeunes diminue à toutes les échelles entre 2014 et 2020 à l'exception du périmètre du CSC Bel Air.

LA PART DES JEUNES NON INSERES PLUS FAIBLE DANS LE PERIMETRE DU CSC



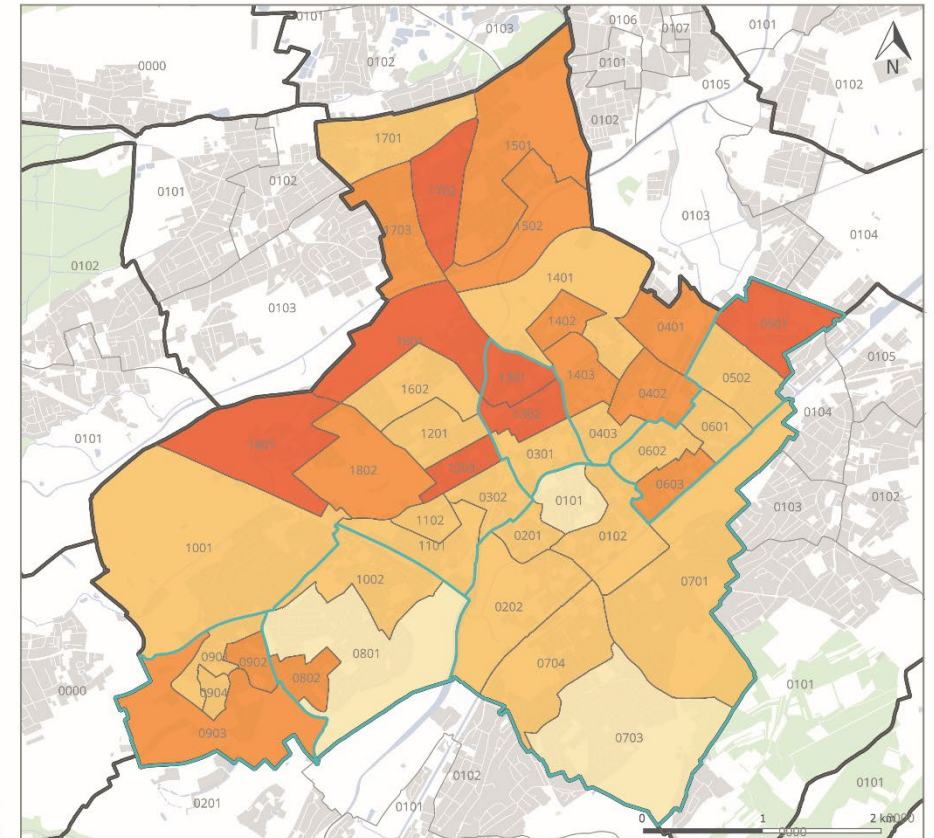
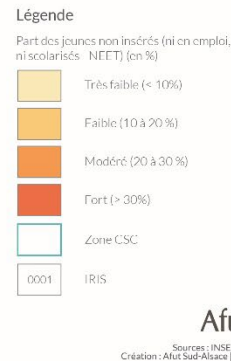
Chiffre clés NI-NI en 2020

160 ni-ni dans le périmètre du CSC Bel Air (15% des 15-24 ans), soit 25 de moins qu'en 2014)

- 24% à Mulhouse
- 20% dans m2A
- 17% dans le Haut Rhin
- 16% en France

source : RP Insee 2020

Jeunes non insérés (ni en emploi, ni scolarisés - NEET) sur Mulhouse



Neet(s) ou Nini

Acronyme anglais (neither in employment nor in education or training). On désigne sous ce terme les jeunes de 15 à 24 ans qui ne sont pas inscrits dans un établissement d'enseignement secondaire ou supérieur et n'ont pas d'emploi, fût-il occasionnel.

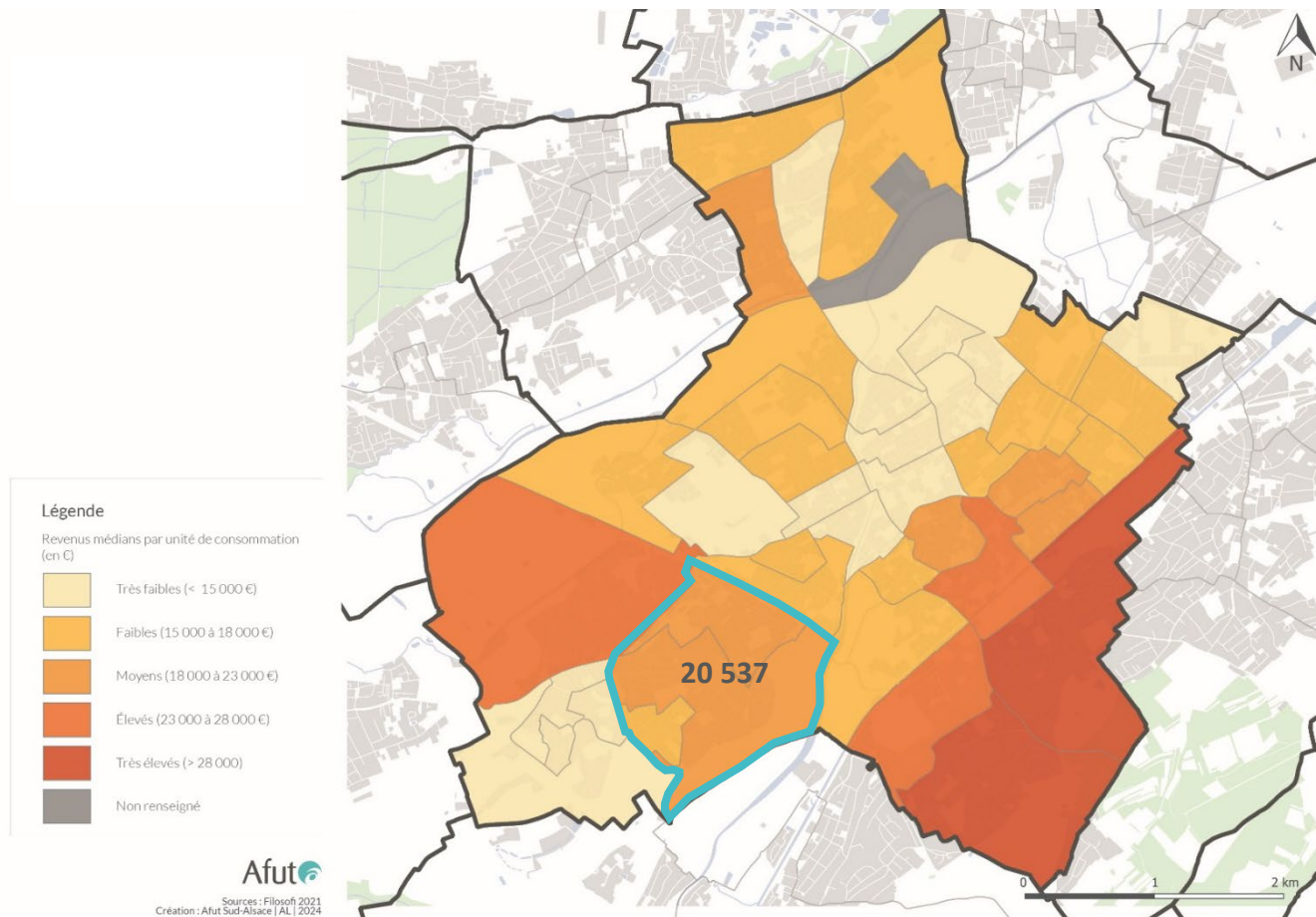
A toutes les échelles, le nombre de NI-Ni a diminué entre 2014 et 2020, en lien avec des taux de scolarisation des 15-24 ans en hausse.

REVENUS & RESSOURCES DES MÉNAGES



DES REVENUS MÉDIANS PLUS ÉLEVÉS QUE LA MOYENNE MULHOUSIENNE DANS LE PÉRIMÈTRE DU CSC

Les revenus médians disponibles par unité de consommation en 2020



Chiffre clés revenus médians en 2020 (+ évolution depuis 2014)

16 370 € à Mulhouse

22 030 € dans m2A (+8%)

24 470 € dans le Haut Rhin (+8%)

22 400 € en France (+10%)

source : FiloSofi 2020

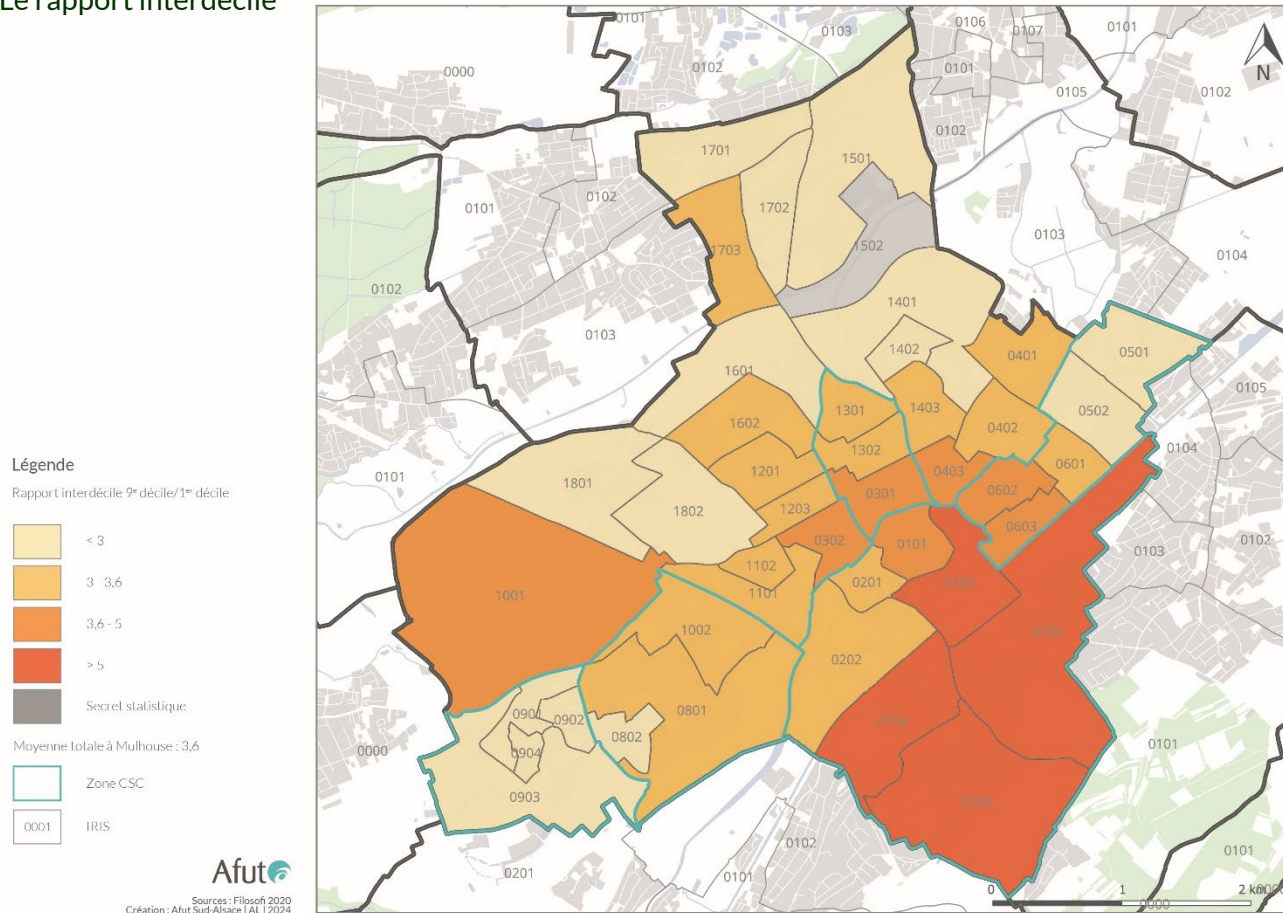
Le quartier du CSC se distingue par des habitants aux revenus globalement dans la moyenne. A toutes les échelles, les revenus médians ont augmenté entre 2014 et 2020.

Le revenu médian

Le revenu médian est la valeur en dessous de laquelle 50% de la population a un revenu annuel inférieur et au-dessus de laquelle 50% des personnes disposent d'un revenu annuel supérieur.

DES ÉCARTS DE REVENUS ÉLEVÉS AU CENTRE VILLE ET AU REBBERG

Le rapport interdécile



Chiffre clés rapport inter-
décile en 2021

3,8 à Mulhouse

3,9 dans m2A

3,7 dans le Haut Rhin

3,4 en France

source : INSEE, 2021

On appelle ensuite « décile » les valeurs qui partagent cette distribution en dix parts égales d'une population. Ainsi, pour une distribution de revenus, le 1er décile, généralement noté D1, est le revenu tel que 10 % de la population gagne moins. De manière similaire, le 9^e décile, ou D9, est le revenu tel que 10 % de la population gagne plus.

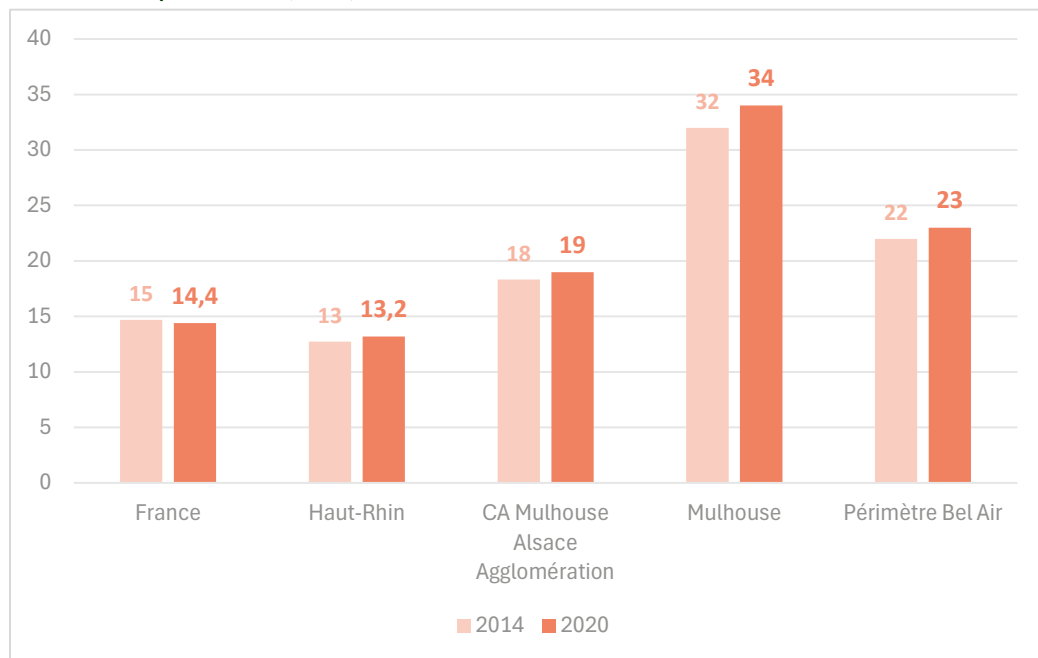
Le rapport interdécile permet de mesurer l'écart entre ce que gagnent les 10 % les plus riches et ce que gagnent les 10 % les plus pauvres. Il met ainsi en relation le 1er et le 9^e déciles de la distribution des niveaux de vie mensuels et se calcule comme : $D9 / D1$. Il permet d'aborder les inégalités économiques et de niveau de vie et leurs évolutions

Au Reberg, les 10 % des habitants les plus aisés ont un niveau de vie au moins 6 fois supérieur à celui des 10 % les plus pauvres. Au centre historique, le rapport est de 4,3 à 5,1. C'est bien supérieur aux moyennes nationale ou mulhousienne

A Fonderie, les écarts de revenus entre la population aux plus hauts revenus et celle ayant les revenus les plus faibles sont moins marqués. Le rapport interdécile y est comparable à celui de la France (3,3)

DES TAUX DE PAUVRETÉ ÉLEVÉS DANS LE PERIMETRE ET UNE PRÉCARITÉ QUI S'ACCENTUE A TOUTES LES ÉCHELLES

Les taux de pauvreté (en%) et leur évolution

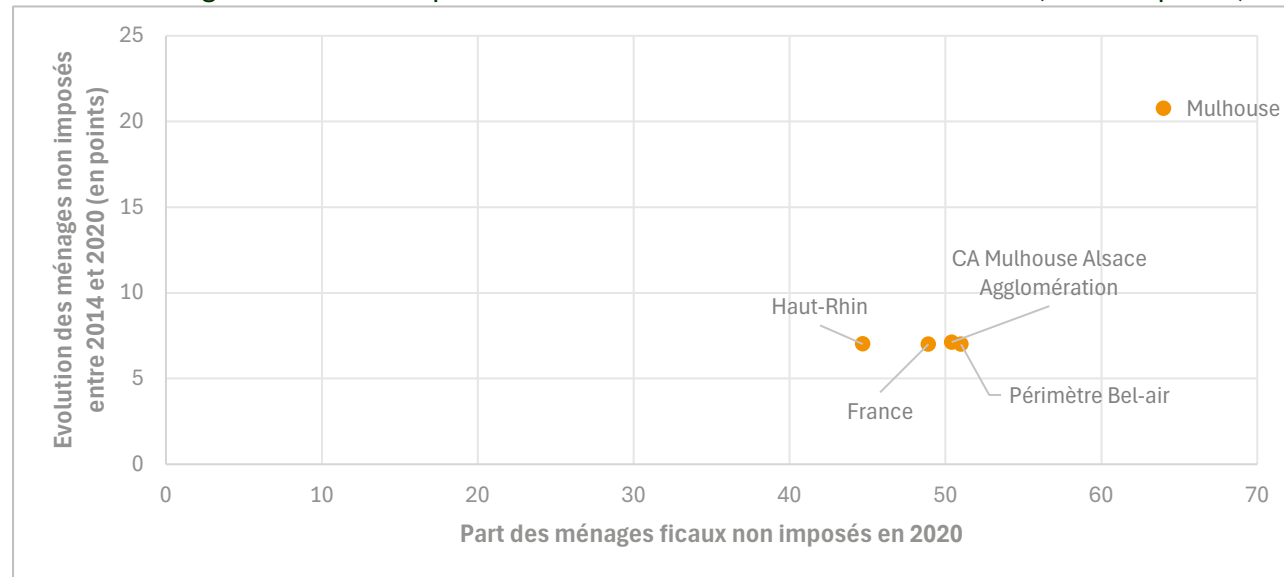


Le taux de pauvreté

Le seuil de pauvreté est fixé par convention à 60 % du niveau de vie médian de la population. Il correspond à un revenu disponible de 1 158 euros par mois pour une personne vivant seule et de 2 432 euros pour un couple avec deux enfants âgés de moins de 14 ans.

La part des personnes vivant sous le seuil de pauvreté a augmenté dans le périmètre du CSC entre 2014 et 2020. Celle-ci est plus élevée que la part observée aux échelle intercommunale, haut rhinoise ou française.

Part des ménages fiscaux non imposés en 2020 et évolution entre 2014 et 2020 (en nb de points)



La part des ménages fiscaux non imposés augmente partout (de plus de 5 points) et à toutes les échelles. En 2020, 51% des ménages étaient non imposables dans le secteur Bel-Air.

UNE FRAGILITE ACCRUE POUR PLUS D'UN TIERS DES ALLOCATAIRES DE LA CAF

	NB allocataires 2021	Nb Personnes Couvertes 2021	Part des allocataires bénéficiaires Bas revenus en 2021
Périmètre du CSC Bel-AIR	1876	3898	41%
Mulhouse	30 673	69 479	48%
Haut-Rhin	128 953	325 275	34%

source : CAF, 2021

52% des habitants du périmètre du CSC sont couverts par une aide de la CAF. Un chiffre élevé mais moins important que pour l'ensemble de la ville où 64% des habitants sont couverts par une aide de la CAF.

Le plus préoccupant est la part des allocataires à bas revenus qui représente quasiment partout, plus de 30% des allocataires.

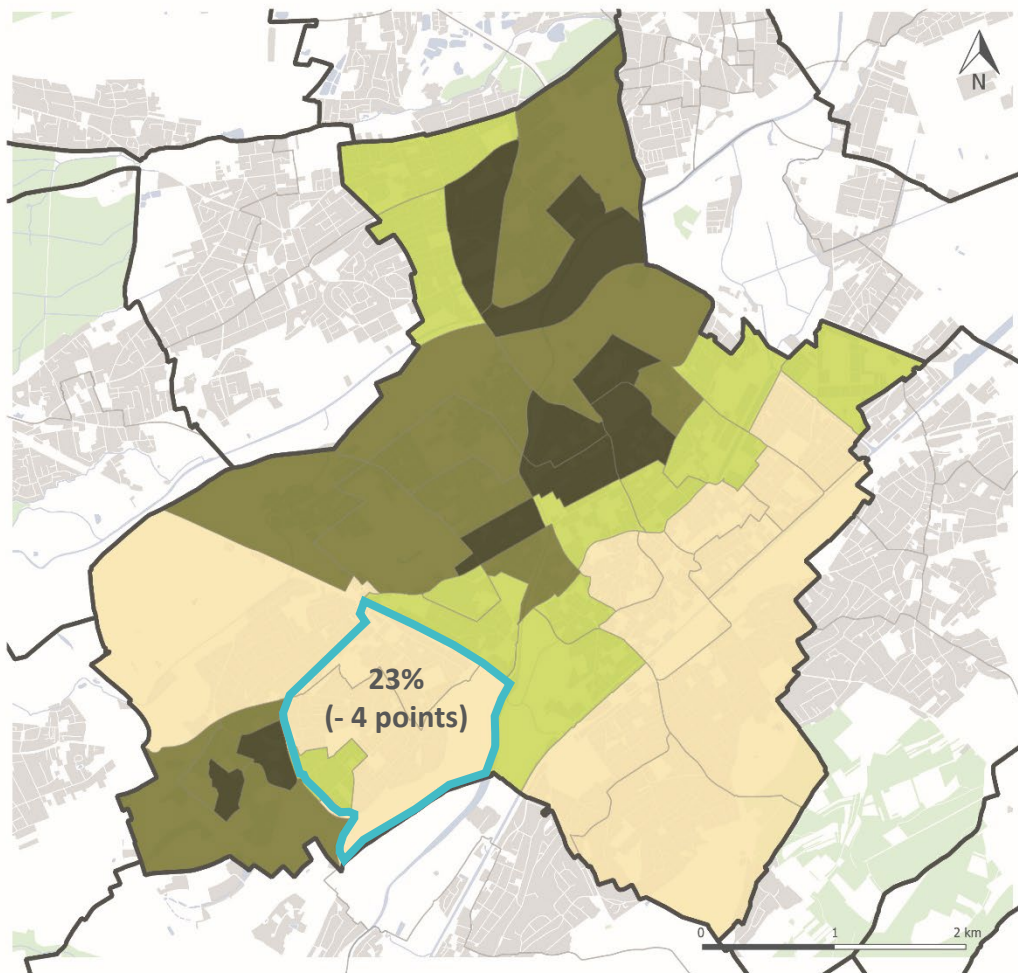


EMPLOI & FORMATION



FAIBLE PART DE NON DIPLOMÉS DANS LE PÉRIMÈTRE DU CSC

Poids de la population non diplômée par IRIS à Mulhouse en 2020



Chiffre clés population non diplômée en 2020 (+ évolution depuis 2014)

23% dans le périmètre CSC (-4 points)

37% à Mulhouse (-4 points)

28% dans le Haut Rhin (-1 point)

25% en France (- 6 points)

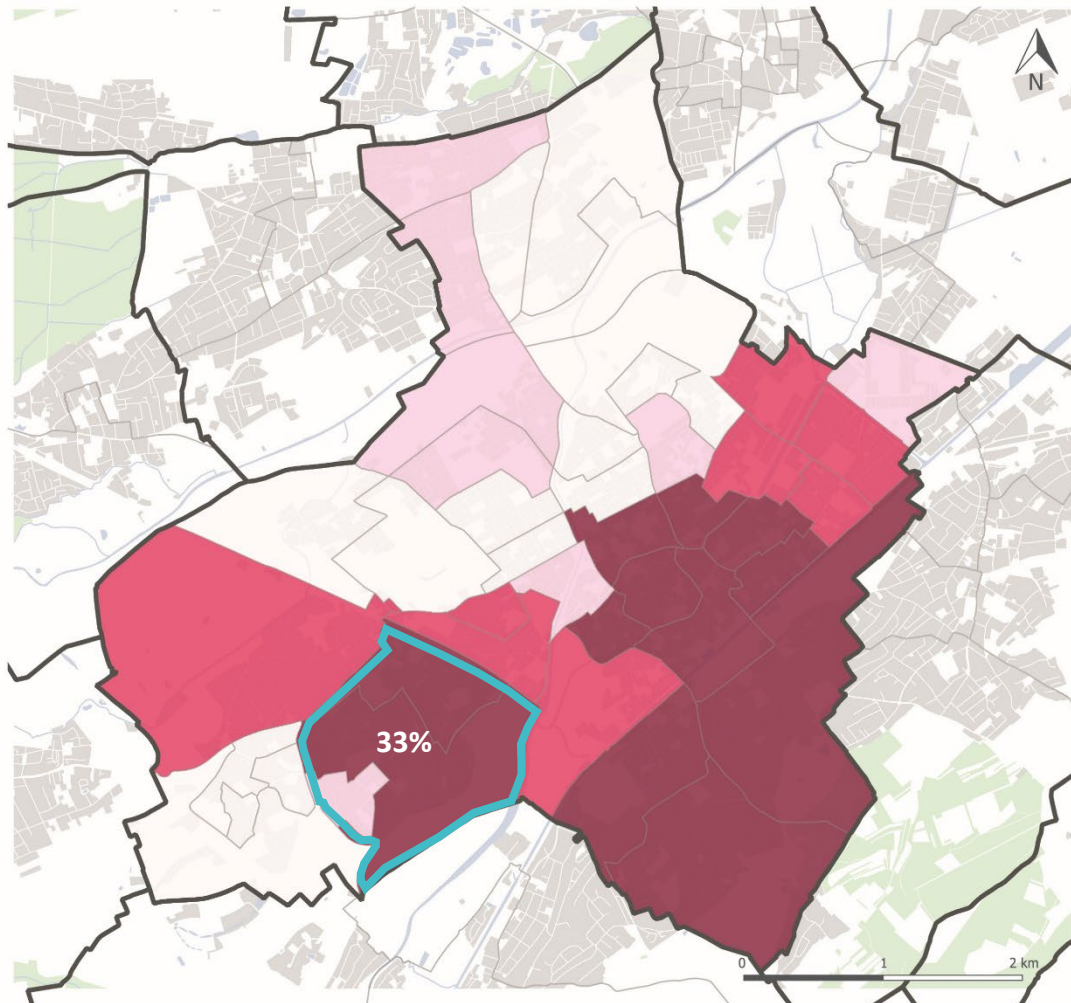
source : RP Insee 2020

Le périmètre du CSC se distingue par la faible part des populations non diplômées.

A toutes les échelles, la part des populations non diplômées a diminué entre 2014 et 2020.

PLUS DE DIPLOMÉS DE L'ENSEIGNEMENT SUPÉRIEUR DANS LE PÉRIMÈTRE DU CSC

Poids de la population diplômée de l'enseignement supérieur par IRIS à Mulhouse en 2020



Chiffre clés population diplômée à BAC+2 et + en 2020 (+ évolution depuis 2014)

33% dans le périmètre CSC (+6 points)

24% à Mulhouse (+3 points)

27% dans le Haut Rhin (+3 points)

28% en France (+ 0 points)

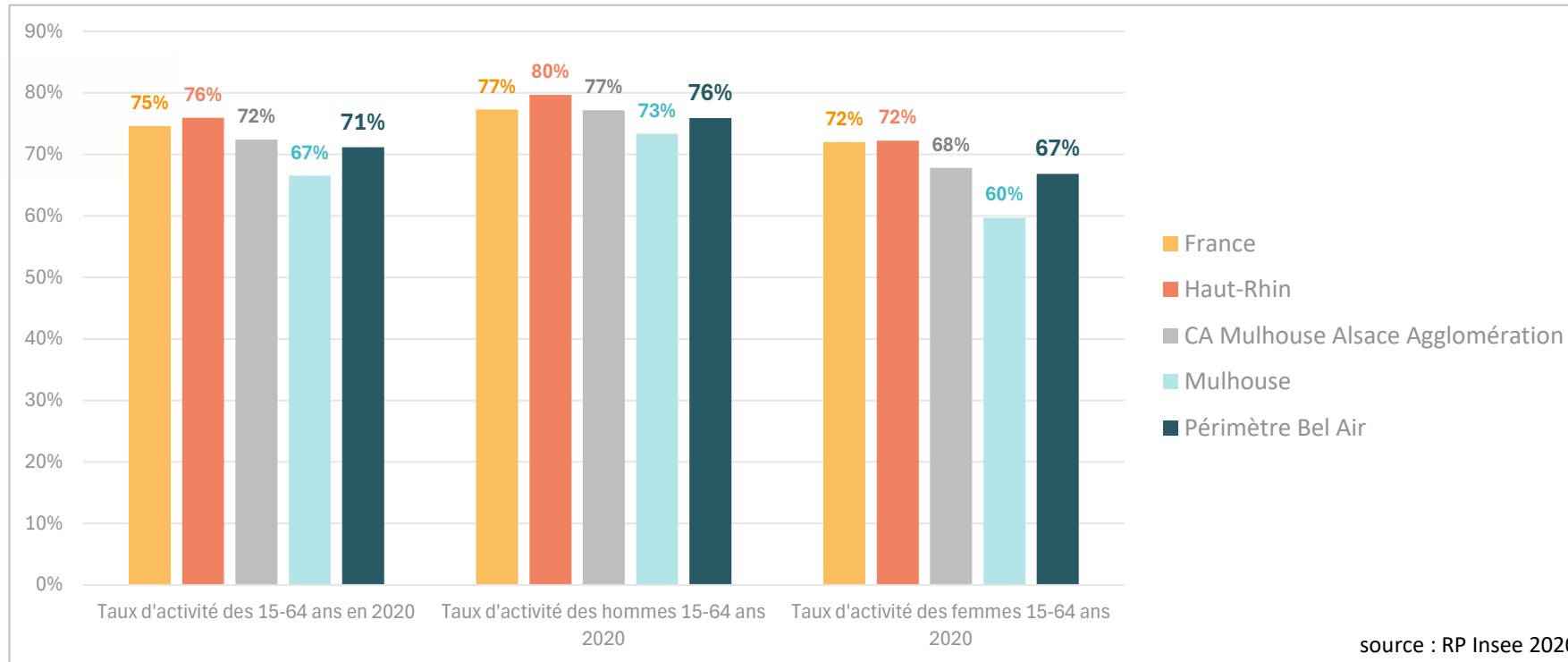
source : RP Insee 2020

Le périmètre du CSC se distingue par la forte proportion des populations diplômées de l'enseignement supérieur, dépassant très largement les moyennes mulhousiennes, haut-rhinoises et française.

A toutes les échelles, la part des populations diplômées a augmenté entre 2014 et 2020.

DES TAUX D'ACTIVITE PLUS ÉLEVÉS QUE LA MOYENNE MULHOUSIENNE

Taux d'activité par sexe en 2020

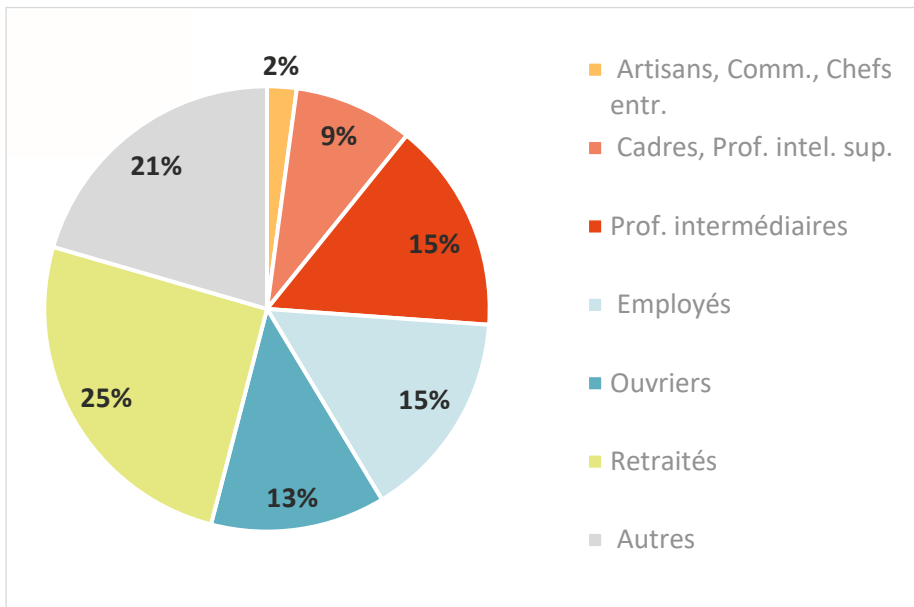


Le taux d'activité des 15-64 ans a diminué d'un point dans le périmètre du CSC entre 2014 et 2020. A l'inverse, aux autres échelles locale et nationale, les taux d'activité des 15-64 ans ont augmenté sur la période.

Cet indicateur impacte notamment les besoins en structures d'accueil de jeunes enfants et également le périscolaire. En effet, plus le taux est élevé, plus la demande risque d'être forte, notamment pour le taux d'activité féminin.

CATÉGORIES SOCIO-PROFESSIONNELLES : UN PROFIL D'HABITANTS QUI S'INSCRIT DANS LA RÉPARTITION NATIONALE

La répartition de la population par CSP en 2020 dans le périmètre du CSC Bel-Air



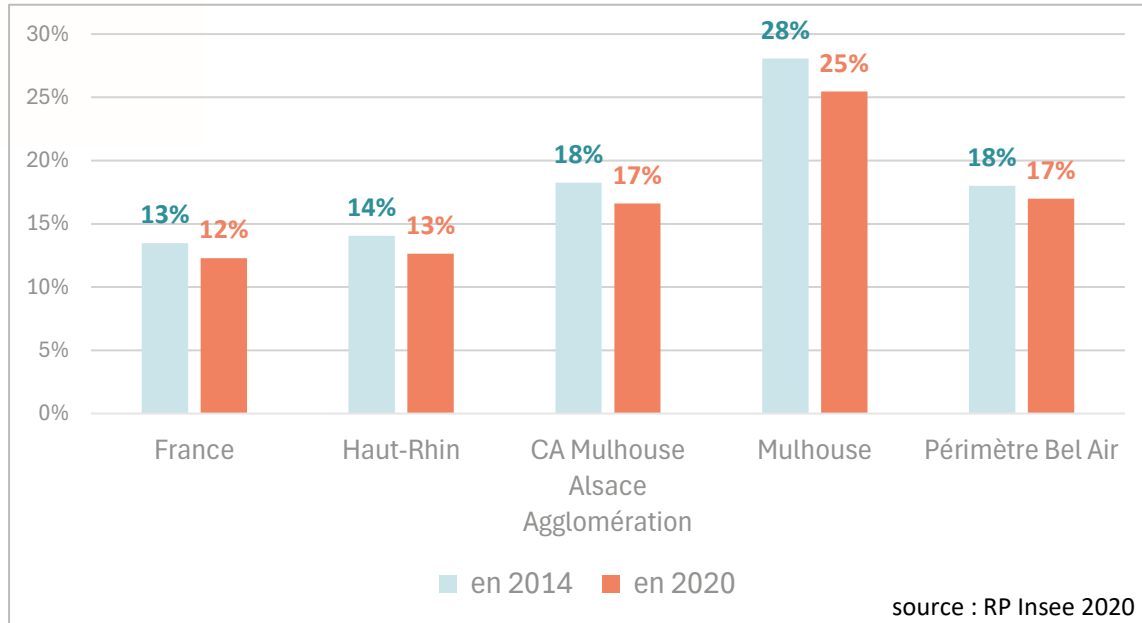
	Artisans, Comm., Chefs entr.	Cadres, Prof. intel. sup.	Prof. intermédiaires	Employés	Ouvriers	Retraités	Autres sans activité professionnelle *
France	4%	10%	14%	16%	12%	27%	17%
Haut-Rhin	3%	8%	15%	16%	16%	27%	15%
m2A	3%	7%	14%	16%	15%	26%	19%
Mulhouse	2%	6%	10%	16%	17%	21%	27%

source : RP Insee 2020

La répartition par CSP dans le périmètre Bel-Air est très proche de la répartition observée à l'échelle nationale. La part des retraités est la plus élevée. Le poids des populations sans activité professionnelle y est un peu plus élevé

UNE TAUX DE CHOMAGE PARTOUT EN BAISSSE MAIS PLUS ÉLEVÉ QUE LA MOYENNE NATIONALE

Taux de chômage en 2014 et 2020



Le taux de chômage

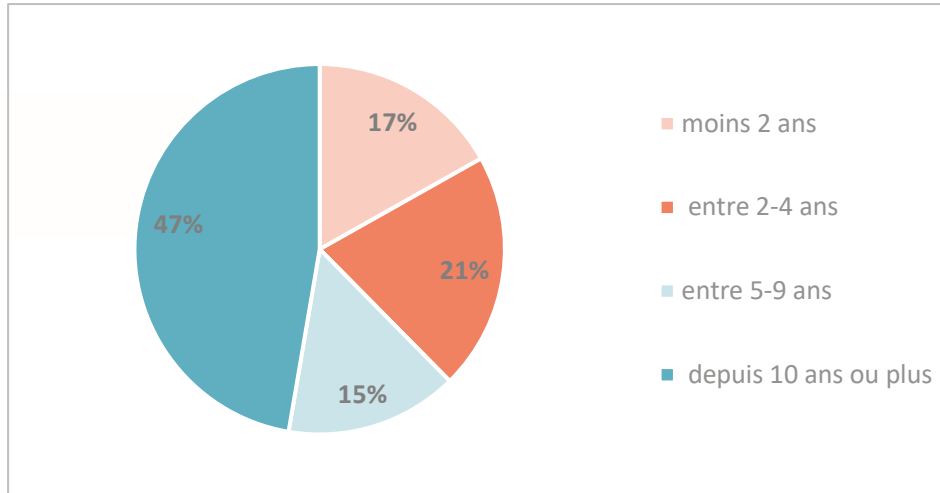
Les chômeurs au sens du recensement de la population sont les personnes (de 15 ans ou plus) qui se sont déclarées chômeurs (inscrits ou non à Pôle Emploi).

MODES DE VIE, LOISIRS & CULTURE



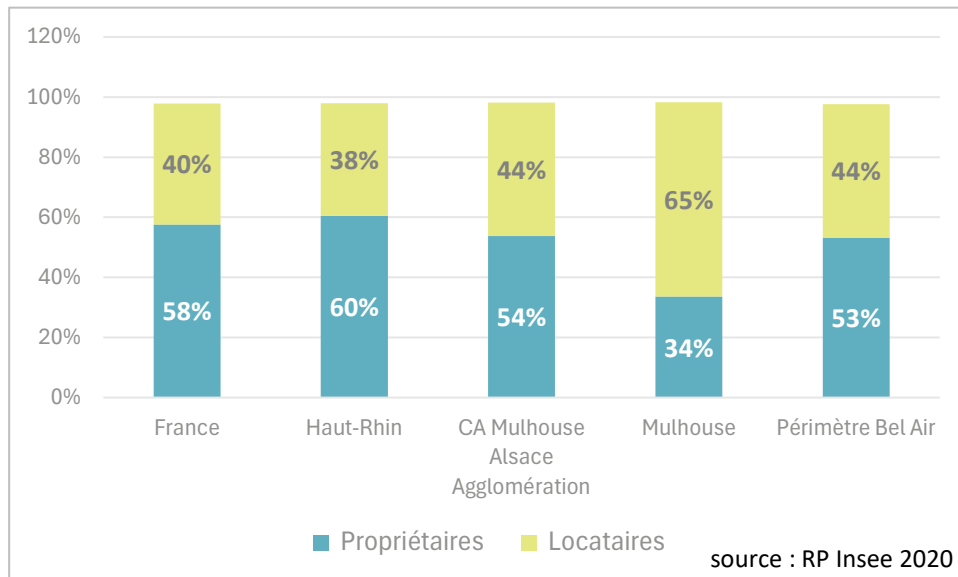
UNE PART DE PROPRIÉTAIRES ASSEZ ÉLEVÉE DANS LE PERIMETRE DU CSC

Ancienneté d'emménagement dans le périmètre du CSC Bel air en 2020



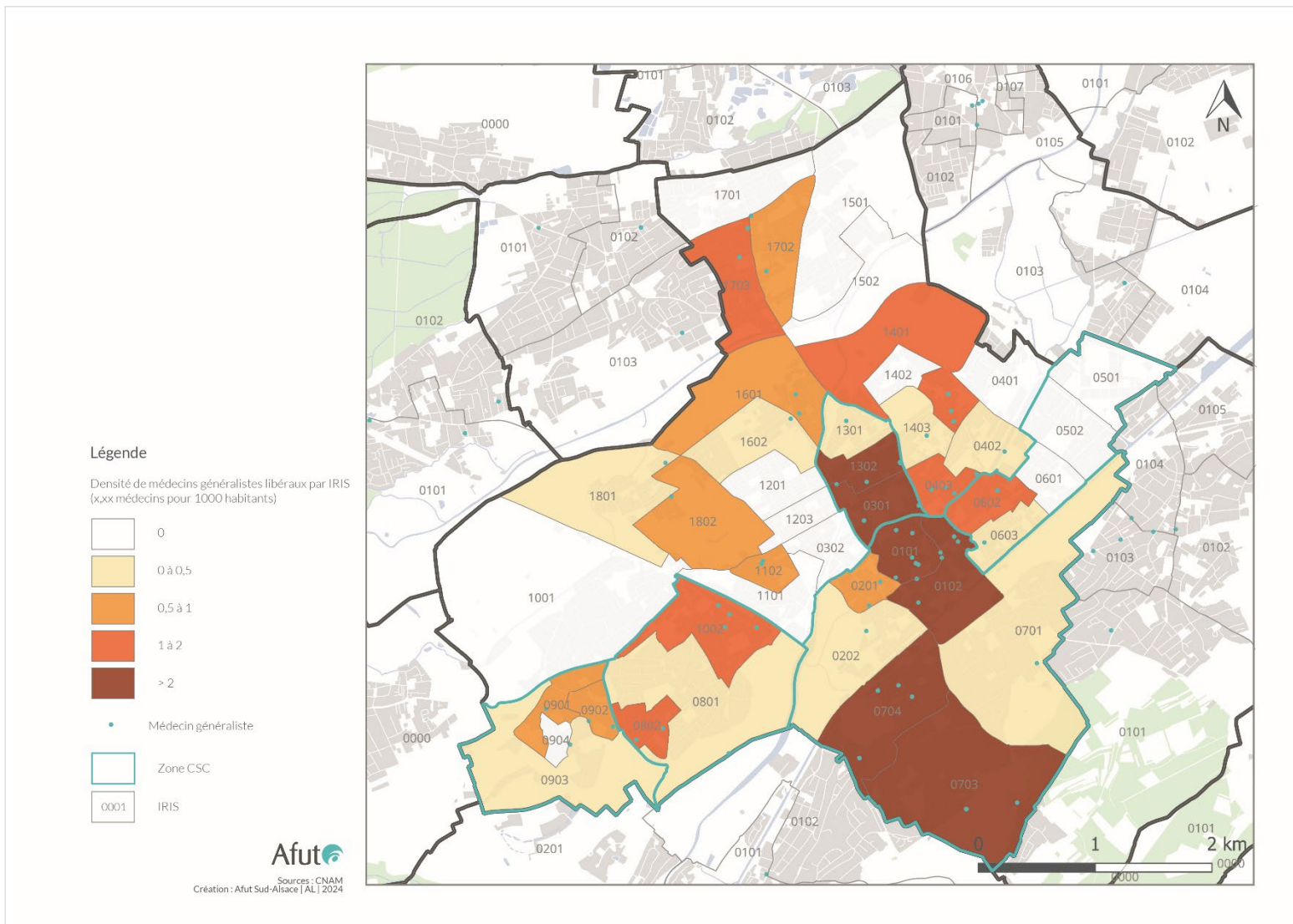
Près de 40% des habitants vivent dans leur logement depuis moins de 5 ans. La rotation dans le parc de logements s'explique par la diversité des typologies qui le composent (du studio au 5 pièces) mais également en raison des statuts d'occupation des logements. Dans ce périmètre, la part des locataires est moins élevée, ce qui favorise des déménagements moins fréquents.

Statut d'occupation des résidences principales dans le périmètre du CSC Bel Air en 2020



UN PERIMETRE POURVU DE MÉDECINS GÉNÉRALISTES MAIS DES ENJEUX DE SANTÉ QUI SE POSENT NÉANMOINS

Densité de médecins généralistes libéraux à Mulhouse en 2020



La proximité du centre hospitalier (GHR MSA) et de la clinique St Sauveur à la Fonderie peut expliquer la densité plus forte de médecins généralistes dans ces quartiers. Leur implantation plus fréquente dans le centre historique s'explique également par la volonté de s'installer en ville, au cœur des flux et des aménités urbaines.

Néanmoins, une grande partie des professionnels de santé ont plus de 60 ans et sont aux portes de la retraite. L'enjeu pour la ville réside dans la capacité à attirer des professionnels de santé dans les années à venir.

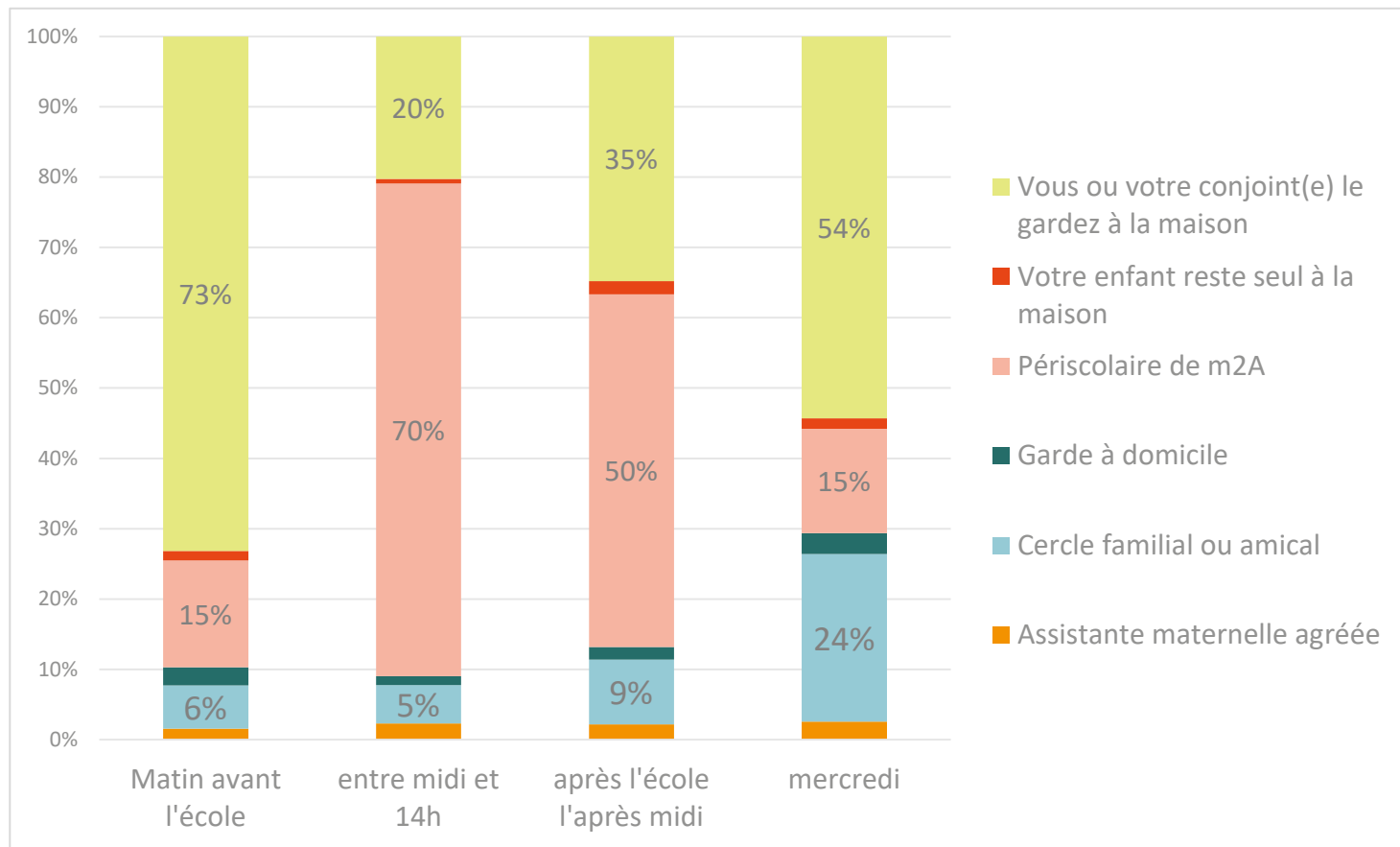


1592

(soit 85% des répondants)

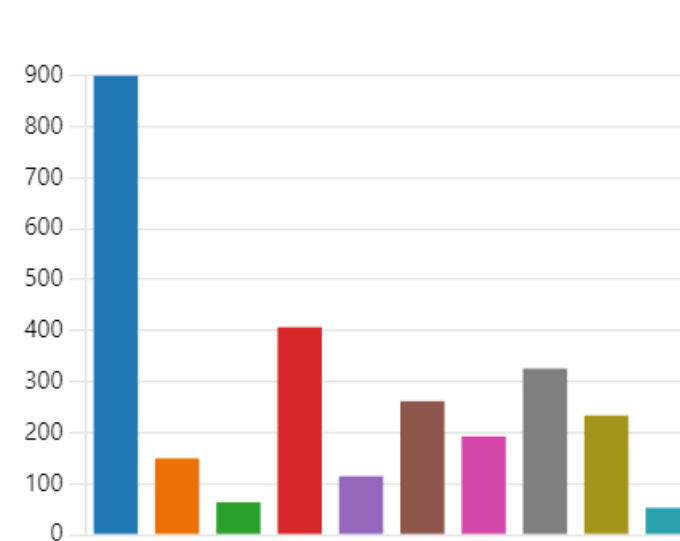
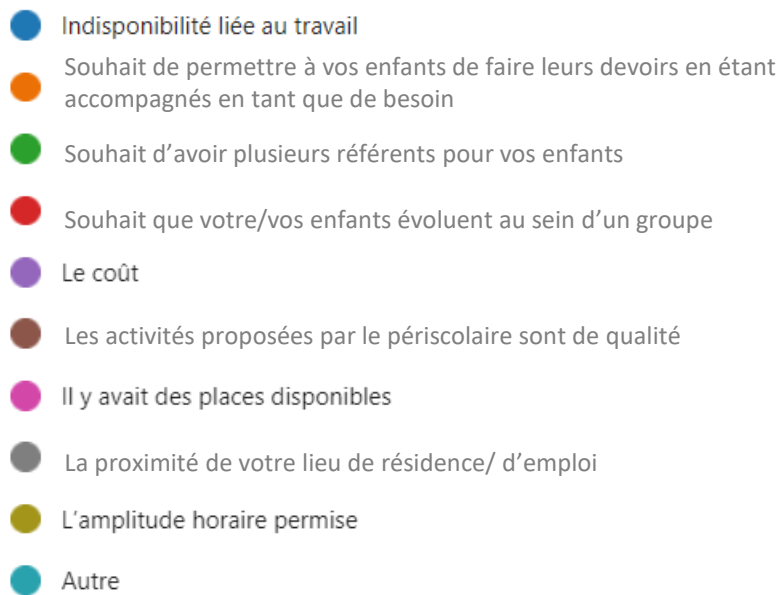
familles ont un/des
enfant(s) âgés de 3 à
11 ans

Quel est le mode de garde privilégié des familles ayant des enfants de 3 à 11 ans ?



- ➔ Rôle capital du périscolaire à midi et le soir après l'école
- ➔ Le matin et le mercredi, gardiennage à la maison privilégié

Pourquoi l'accueil collectif séduit-il tant les parents ?



➔ **Les besoins liés au travail comme premier critère**

➔ **Le développement de la sociabilité juste derrière**

➔ **L'enjeu d'optimiser les mobilités journalières en troisième position**

➔ *Pour ceux qui ont recours à une assistante maternelle, le choix est bien souvent fait par défaut , faute de place en périscolaire*

Les besoins d'accompagnement des parents

700

familles ont exprimé un besoin en termes d'accompagnement à la parentalité

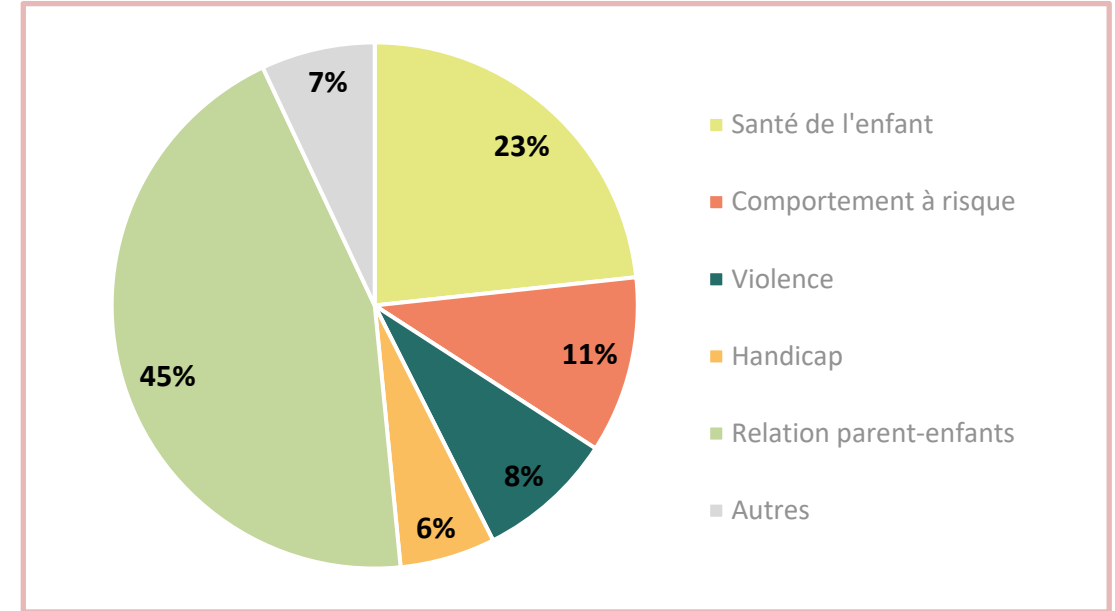
145

ont participé à des conférences, ateliers, activités parents-enfants au sein de leur commune ou d'une autre commune de m2A



designed by freepik

Les domaines dans lesquels les parents souhaitent un accompagnement



- **La relation parents enfants** est une difficulté exprimée par une grande partie des parents et **notamment dans les familles monoparentales**. Cette préoccupation existe tant pour les parents d'enfants de moins de 3 ans que pour les parents d'enfants plus âgés
- **Dans la rubrique « autre »**, on trouve:
 - une 15aine de réponses en faveur de **conseil à l'éveil des enfants pour les parents d'enfants de moins de 3 ans**
 - **Aide aux devoirs, à la garde des enfants, à la prévention de l'isolement, dans les démarches de diagnostics type (TDAH..)**

Les besoins généraux exprimés par les familles

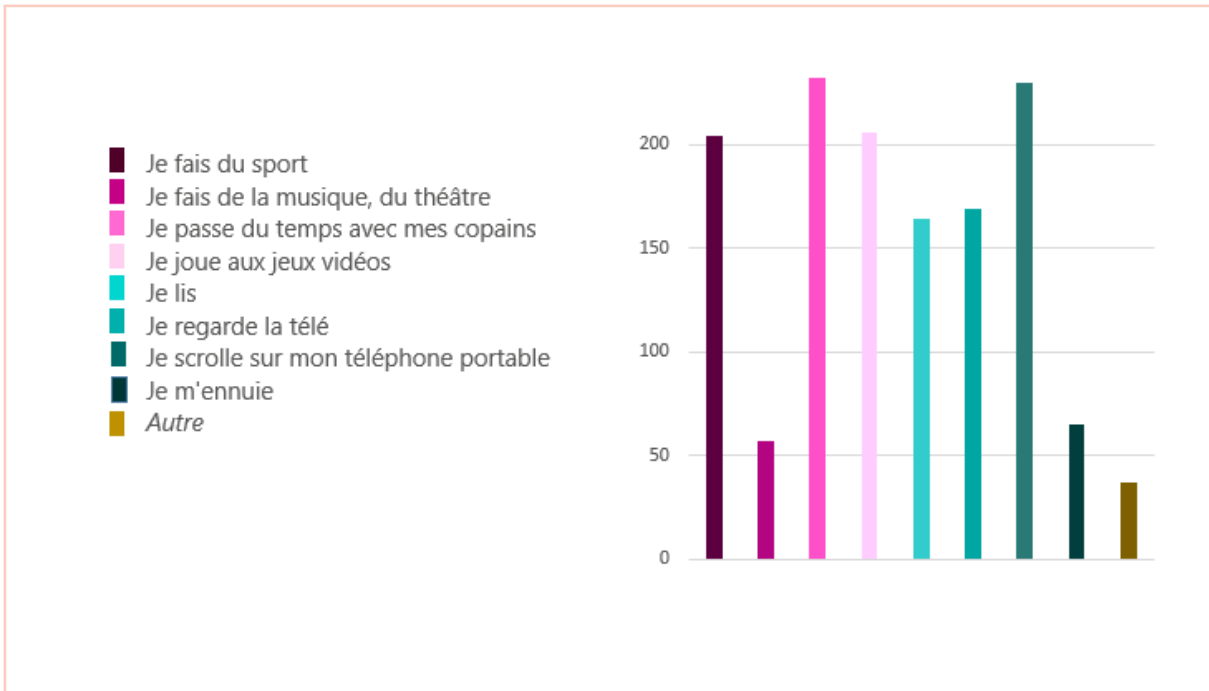
- **Manque de places:** nombre de parents font état d'un manque de places, essentiellement pour l'accueil périscolaire. Ex: certains parents demandent l'ouverture d'une structure périscolaire à Wittenheim en raison de la demande croissante.
 - **Besoin de places spécifiques :** Certains parents mentionnent des besoins spécifiques, tels que des places pour les enfants avec des besoins particuliers ou des horaires atypiques. Un parent mentionne le besoin d'un accueil spécifique pour les enfants autistes.
 - **La gestion des priorités/ équité:** personnes qui travaillent vs personnes qui ne travaillent pas
- **L'amplitude horaire :** la nécessité d'une amplitude horaire plus large pour s'adapter aux horaires de travail a été relevée. **De nombreux parents demandent un accueil périscolaire avant 8 heures**
- **Ouverture des structures d'accueil pendant les vacances :** Plusieurs commentaires indiquent le désir d'avoir des services périscolaires ouverts pendant toutes les vacances scolaires, l'été et les vacances de Noël notamment. Le besoin s'exprime également pour les structures d'accueil de la petite enfance
- **Problèmes liés aux grèves :** Certains parents mentionnent des problèmes liés aux grèves et souhaiteraient des solutions alternatives pour assurer la garde de leurs enfants pendant ces périodes.
- **Tarifs élevés :** De nombreux parents soulignent que les tarifs des services périscolaires sont trop élevés, et certains demandent des tarifs plus abordables pour les familles.
- **Facturation du périscolaire :** souhait de pouvoir fonctionner par prélèvement automatique
- **Des améliorations à trouver à la cantine :** qualité des repas, diversité des aliments, meilleure prise en compte des végétariens
- **Qualité des animations et des animateurs périscolaires** remise en cause. Le besoin d'avoir du personnel mieux et plus formé est exprimé
- **Renforcer l'aide aux devoirs et diversifier les activités du périscolaire:** « *le péri n'est pas une garderie !* »
- **Coordination entre les communes :** Certains parents suggèrent une meilleure coordination entre les communes pour faciliter l'accès aux services périscolaires, même si les familles résident dans des communes différentes

LES JEUNES DE LA RÉGION MULHOUSIENNE : RÉSULTATS DE L'ENQUÊTE POUR LA CTG

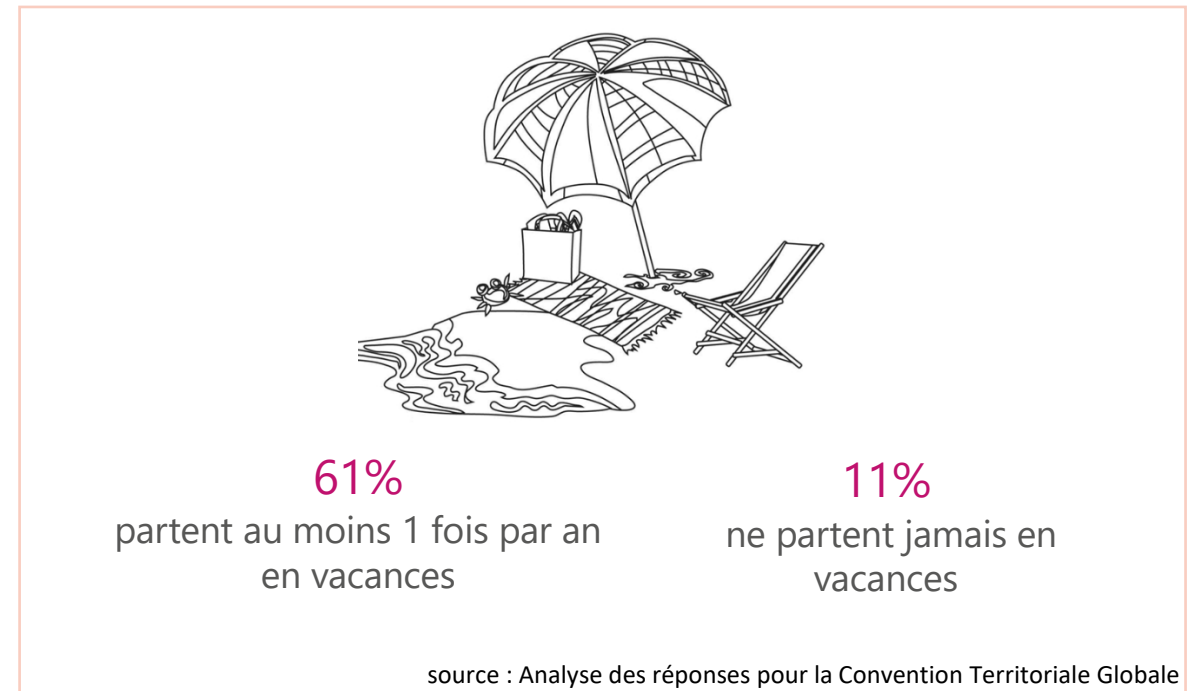
Les sondages ont été réalisés durant le mois d'octobre 2023 auprès des jeunes de 11 à 18 ans habitants la région mulhousienne

231 (53%) collégiens
152 (35%) lycéens
22 (5%) en apprentissage

Mais que font-ils pendant leur temps libre ?



Que font-ils pendant les vacances ?










→ Les jeunes passent du temps avec leurs copains, scrolent sur leur téléphone, jouent aux jeux vidéo, regardent la télé, se promènent et pratiquent du sport

→ 74% d'entre eux ne sont jamais partis en colonie de vacances

LES JEUNES DE LA RÉGION MULHOUSIENNE : LES DÉPLACEMENTS

Comment s'effectuent leurs déplacements ?

		Lieu de vie		
				
Mode de transports		22%	13 à 18%	12%
		5%	13 à 23%	17%
		24%	21 à 29%	54%
		43%	23 à 38%	10%

→ Les habitants de la périphérie proche de Mulhouse dont Bollwiller se déplacent essentiellement en bus et en voiture. Les habitants des villages ont recours à la voiture individuelle (véhiculés par leurs parents)

Entre 22% et 27%

Des répondants ont identifié des difficultés liées à l'offre de transport pour se rendre dans leur établissement scolaire ou à leurs loisirs parmi lesquelles:

- l'absence de transports en commun
- les horaires des transports en commun inadaptés
- le coût des transports en commun trop élevé
- le manque de pistes cyclables
- l'impossibilité de s'y rendre seul (frein à l'autonomie ?)

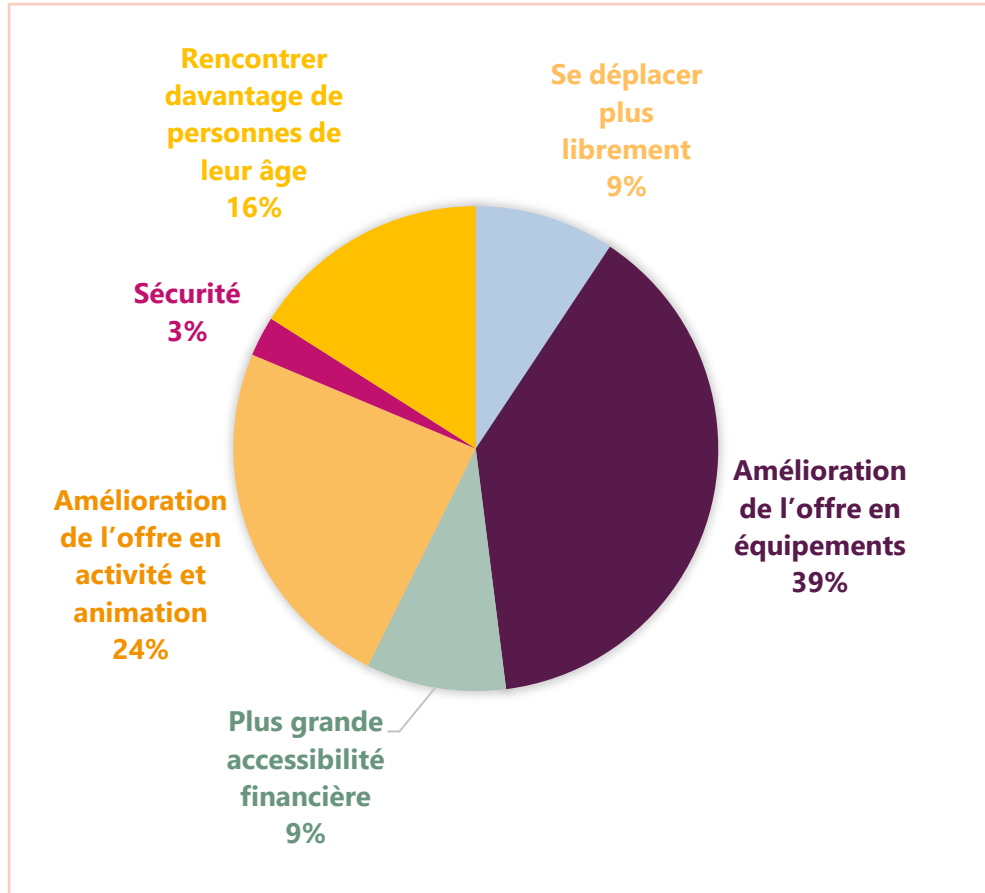
source : Analyse des réponses pour la Convention Territoriale Globale



→ **63 à 66%** se disent sensibles aux questions environnementales et au climat

LES JEUNES DE LA RÉGION MULHOUSIENNE : QUE VEULENT-ILS ?

A la question **qu'est-ce qu'il manque pour les jeunes de ton âge dans ta commune ?**



source : Analyse des réponses pour la Convention Territoriale Globale

Besoin de lieux de rencontre et d'infrastructures sportives:

- Demande de **lieux pour se retrouver (notamment le soir)**, de terrains de foot, de sport, de cinémas, de parcs, de skateparks et d'activités sportives variées.
- Souhait **d'espaces sécurisés** et surveillés, ainsi que de meilleures infrastructures sportives.

Transport et Accessibilité :

- Souhait de **transports gratuits**, et de **pistes cyclables plus sûres**.
Demande d'abonnements à bas prix pour les jeunes afin de faciliter les déplacements entre communes.

Culture et Loisirs :

- Demandes de cinémas, de concerts, de spectacles, de cartes culturelles pour les jeunes et d'activités artistiques gratuites.
- Souhait de magasins ouverts plus tard le soir

Infrastructure et Aménagement Scolaire :

- Appel à **plus d'activités sportives et artistiques au collège**.
- Besoin de commerces et de cinémas à proximité des établissements scolaires.

Besoin de Soutien Scolaire et d'Opportunités d'Emploi :

- Besoin d'un **centre pour le soutien scolaire** et d'opportunités d'emploi pour les jeunes, y compris des jobs d'été.



agence de fabrique
urbaine et territoriale

SUD-ALSACE

CONTACT

Jennifer KEITH

03 69 77 60 82

Jennifer.keith@afut-sudalsace.org

Afut Sud-Alsace

33 avenue de Colmar
68200 MULHOUSE

03 69 77 60 70

[Direction de la publication](#)

Viviane BEGOC, directrice de l'Agence

[Rédaction de la publication](#)

Jennifer KEITH

Toute reproduction autorisée avec mention précise
de la source et référence exacte.

www.afut-sudalsace.org



Source Freepik