

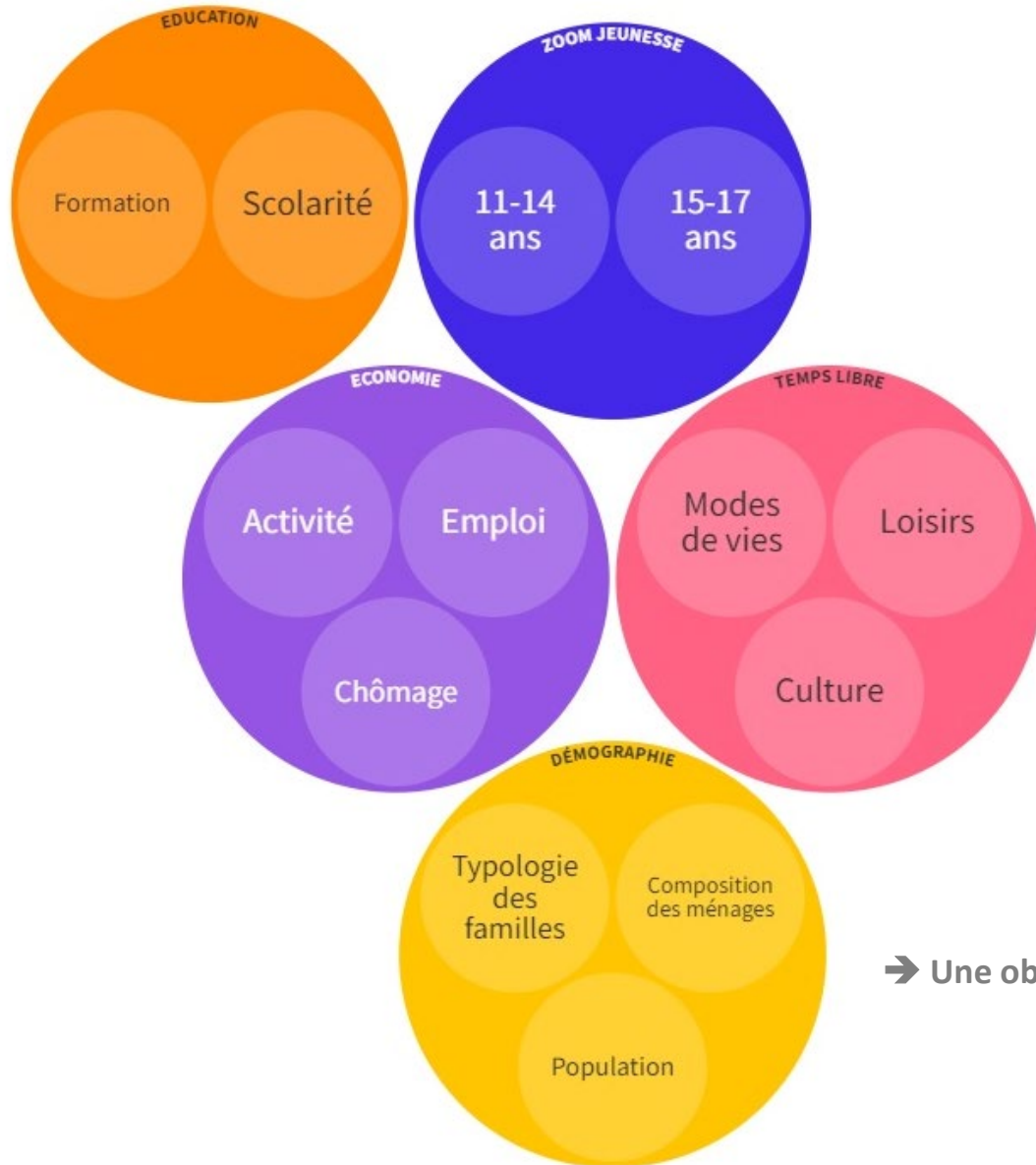


Avril 2024

# CONTRAT DE PROJET DU CSC Porte du Miroir

## Diagnostic socio-démographique

## LES CHAMPS D'OBSERVATION

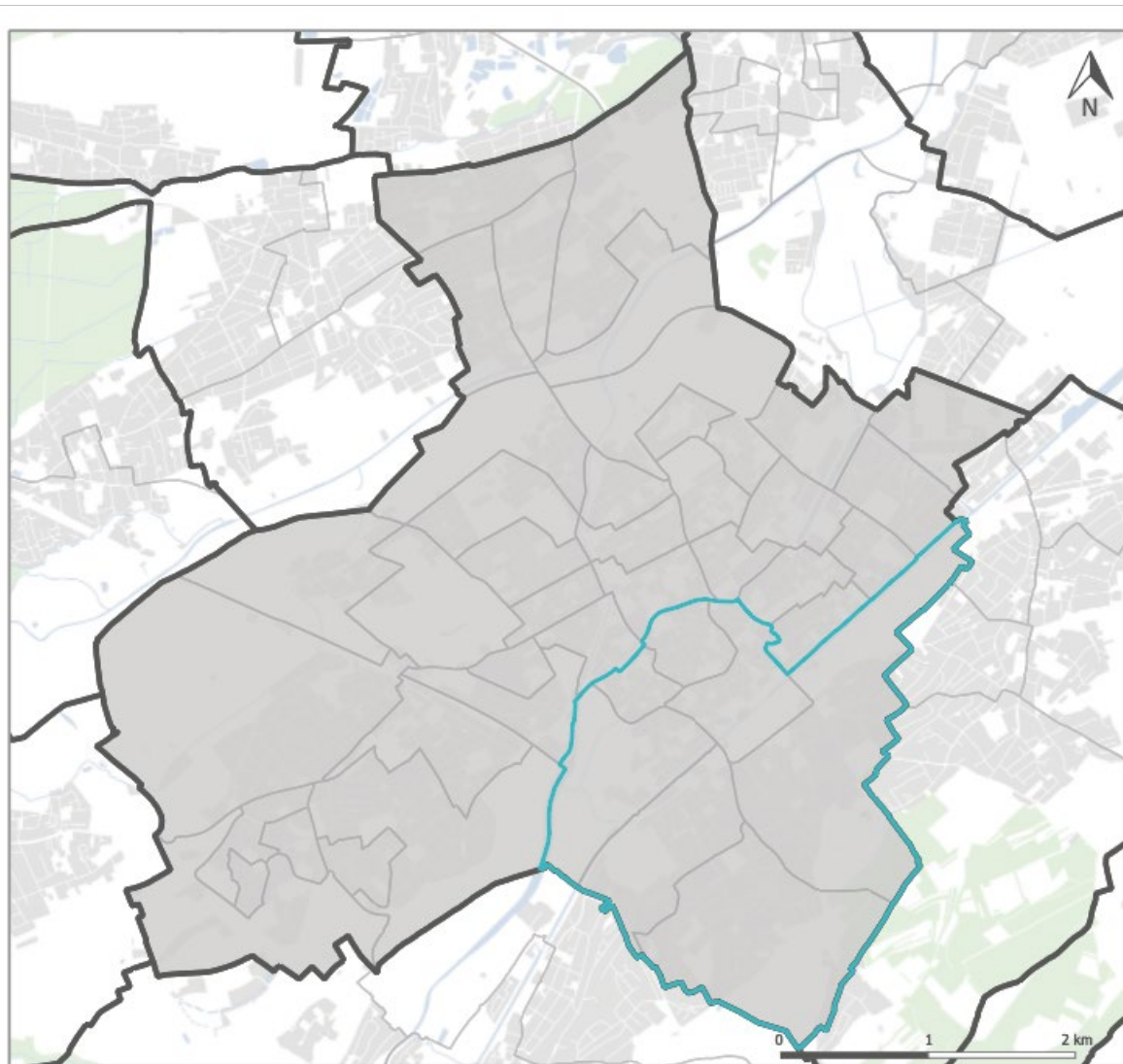


→ Une observation multi-thématique

## CONTEXTE & OBJECTIFS

Le CSC Porte du Miroir a sollicité l'Afut Sud-Alsace afin d'établir un diagnostic socio-démographique des habitants des secteurs Péricentre Sud/Fonderie, Centre historique et Rebberg.

## PÉRIMÈTRE D'ACTION DU CENTRE SOCIO-CULTUREL PORTE DU MIROIR



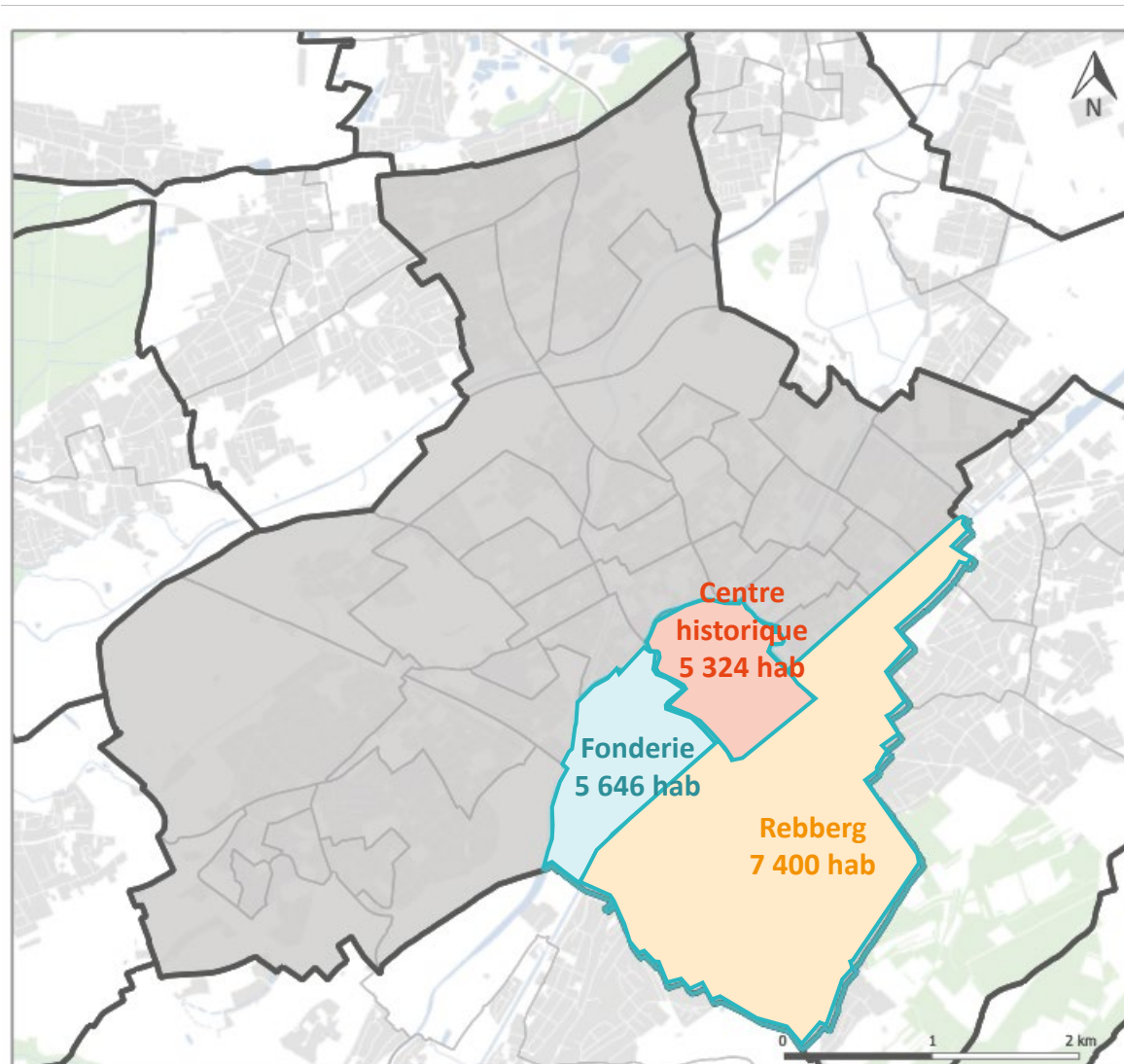
L'ensemble des éléments d'analyse vont porter sur les quartiers Centre historique (2 IRIS), Fonderie (2 IRIS) et Rebberg (3 IRIS) délimité en **bleu** sur la carte ci-contre. Le périmètre de projet se compose de 7 IRIS parmi lesquels se situe le quartier ANRU péricentre Sud (secteur Fonderie).

*L'IRIS est la maille de base de la diffusion de statistiques infracommunales, constitue une partition du territoire des communes en "quartiers" dont la population est de l'ordre de 2 000 habitants.*

# DÉMOGRAPHIE



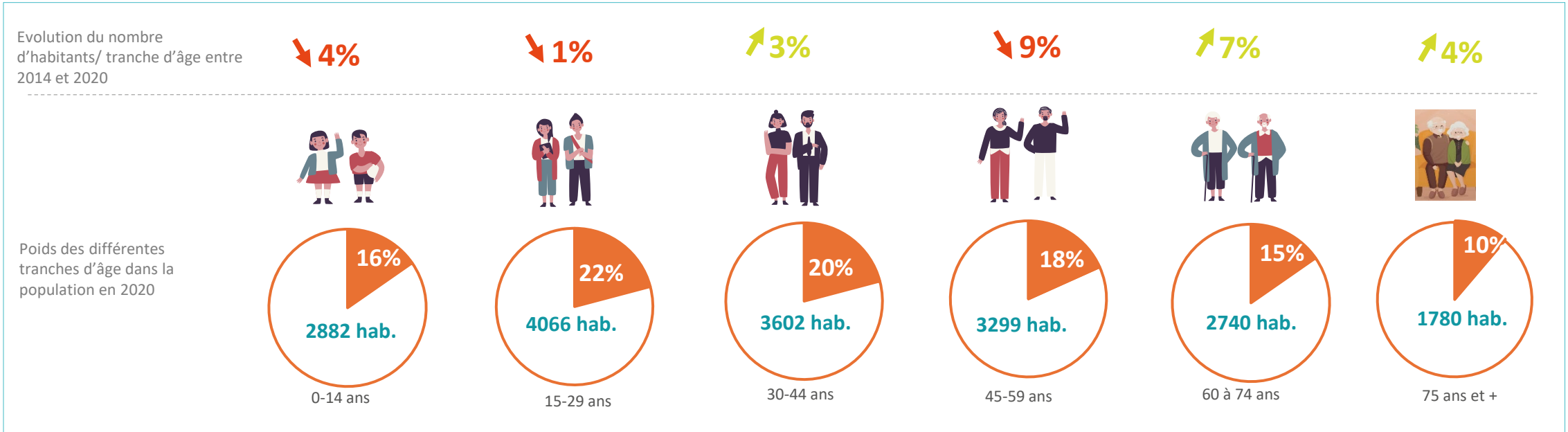
## UN PÉRIMÈTRE QUI ACCUEILLE PLUS DE 18 000 HABITANTS



# UNE PART DE JEUNES PLUS FAIBLE ET DE PLUS EN PLUS DE SENIORS

## La part des jeunes actifs élevée

Evolution de la population du périmètre du centre social par tranche d'âge



**Les jeunes (0-14 ans)** – Entre 2014 et 2020, on compte 168 enfants de moins de 15 ans de moins dans le périmètre. La part des jeunes de moins de 15 ans est de 2 points inférieur à la moyenne française

**Les jeunes adultes** – leur nombre a légèrement diminué mais leur part dans la population totale reste plus élevée que les moyennes mulhousienne, haut-rhinoise et même française.

**Les actifs**– Ils représentent près de 40% de la population du périmètre et leur nombre est en baisse depuis 2014.

**Les plus de 60 ans** – Ils représentent 25% de la population et connaissent la plus forte croissance de leur nombre depuis 2014.

	Part 0-14 ans	Part 15-29 ans	Part 30-44 ans	Part 45-59 ans	Part 60-74 ans	Part 75 ans ou plus
France	18%	17%	19%	20%	17%	10%
Haut-Rhin	17%	16%	19%	21%	17%	9%
m2A	19%	17%	19%	20%	17%	9%
Mulhouse	21%	20%	19%	18%	14%	8%

18 371 habitants en 2020 dans périmètre

- 0,9% entre 2014 et 2020 (-28 habitants/an)

source : RP Insee 2020

## UN PÉRIMÈTRE QUI REGROUPE DES QUARTIERS AUX IDENTITES MARQUÉES...



- **Le centre historique**: caractérisé par ses **rues commerçantes**, ses bars et restaurants, ses façades roses ornées de fresque et de trompe l'oeil et un **habitat ancien et dense** qui accueille une population diversifiée (locataire/propriétaire, modeste/aisée)
- **Le quartier de la Fonderie**: une partie du quartier est en **ANRU**. La Fonderie, parfois appelé Péricentre-Sud, est un **ancien quartier industriel** en reconversion, situé à l'ouest de la gare centrale et du centre-ville. Il accueille aujourd'hui de nombreuses entreprises, notamment dans le domaine du numérique mais également divers établissements de formation comme l'université de Haute-Alsace, Epitech, l'école 42 ou encore la Haute École des arts du Rhin. L'objectif du projet pour la Fonderie est de proposer un quartier plus vert et plus ouvert, plus attractif et plus agréable à vivre pour les usagers du quartier.
- **Le quartier du Rebberg**: Dans ce **quartier résidentiel vert, peu dense** et situé sur les hauteurs de la ville, un habitant sur dix gagne, après impôts, plus de 100.000 euros par an. Niché entre la gare centrale et le parc zoologique, **ce quartier est le plus riche de la France provinciale**. Ses espaces verts, privés comme publics, parmi les plus esthétiques, ses demeures, comptent parmi les plus cossues et exceptionnelles. Historiquement y vivait plutôt la **petite et moyenne bourgeoisie, les médecins, avocats, pharmaciens, grossistes notaires et industriels de Mulhouse**. Aujourd'hui, parmi les nouveaux arrivés, on compte beaucoup de frontaliers.

## ...ET PAR CONSÉQUENT, DES ÉVOLUTIONS SOCIO-DÉMOGRAPHIQUES CONTRASTÉES

Baisse de population et vieillissement plus marqué au Rebberg, part d'enfants plus élevée à la Fonderie (mais en baisse depuis 2014)



	Part 0-14 ans	Part 15-29 ans	Part 30-44 ans	Part 45-59 ans	Part 60-74 ans	Part 75 ans ou plus
Centre historique	13%	26%	22%	17%	12%	9%
Fonderie	19%	29%	19%	18%	11%	5%
Rebberg	15%	14%	18%	18%	20%	14%

**Les jeunes (0-14 ans)** – C’est à la Fonderie que les enfants sont les plus représentés dans la population totale. Néanmoins, leur part a diminué de 2 points de pourcentage depuis 2014 (21%)

**Les jeunes adultes** – C’est à la Fonderie et dans le centre historique qu’ils sont très fortement représentés (au-delà des moyennes haut rhinoise et nationale). Ils sont à l’inverse sous représentés au Rebberg

**Les actifs** – C’est au Rebberg qu’ils sont les moins représentés

**Les plus de 60 ans** – leur part a augmenté de 2 points de pourcentage dans chacun des 3 quartiers. Mais c’est au Rebberg que leur part dans la population est la plus élevée (34%) dépassant la moyenne nationale (27%)

Centre historique : 5324 habitants en 2020 (+3% depuis 2014)

Fonderie : 5646 habitants en 2020 (+7% depuis 2014)

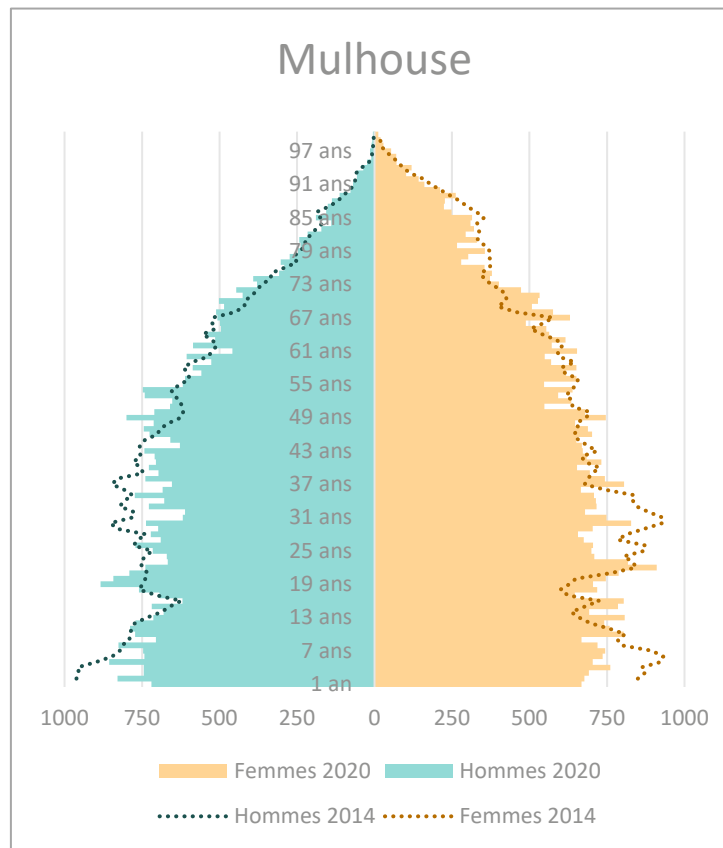
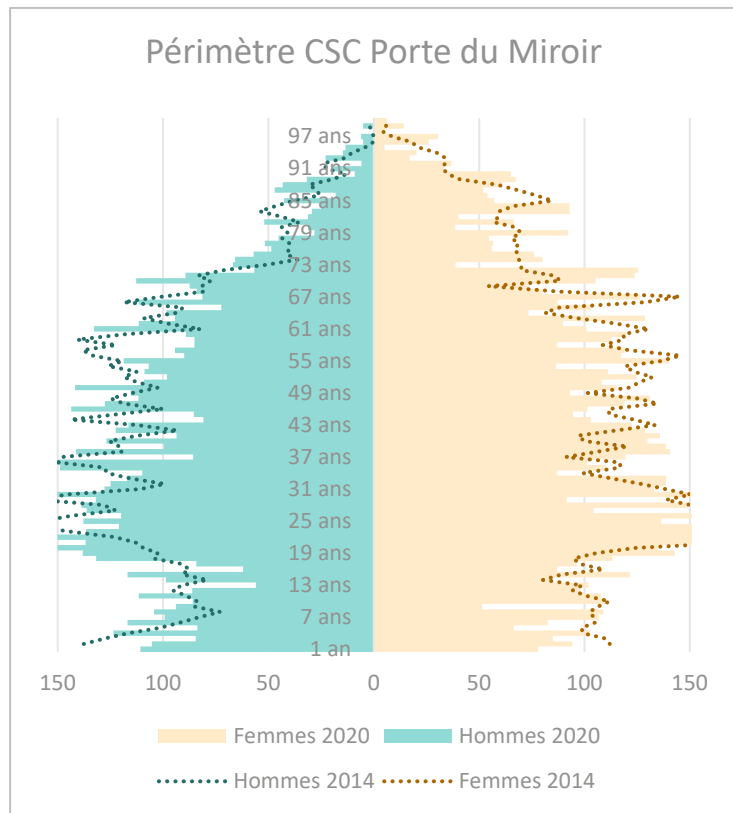
Rebberg: 7400 habitants en 2020 (-8% depuis 2014)

source : RP Insee 2020



# UNE POPULATION DE JEUNES ACTIFS IMPORTANTE HORMIS AU REBBERG

Pyramide des âges en 2020 et son évolution depuis 2014



source : RP Insee 2020

L'indice de vieillissement est très élevé au Rebberg.  
Le Centre historique et la Fonderie se caractérisent par la présence d'une population tendanciellement plus jeune.

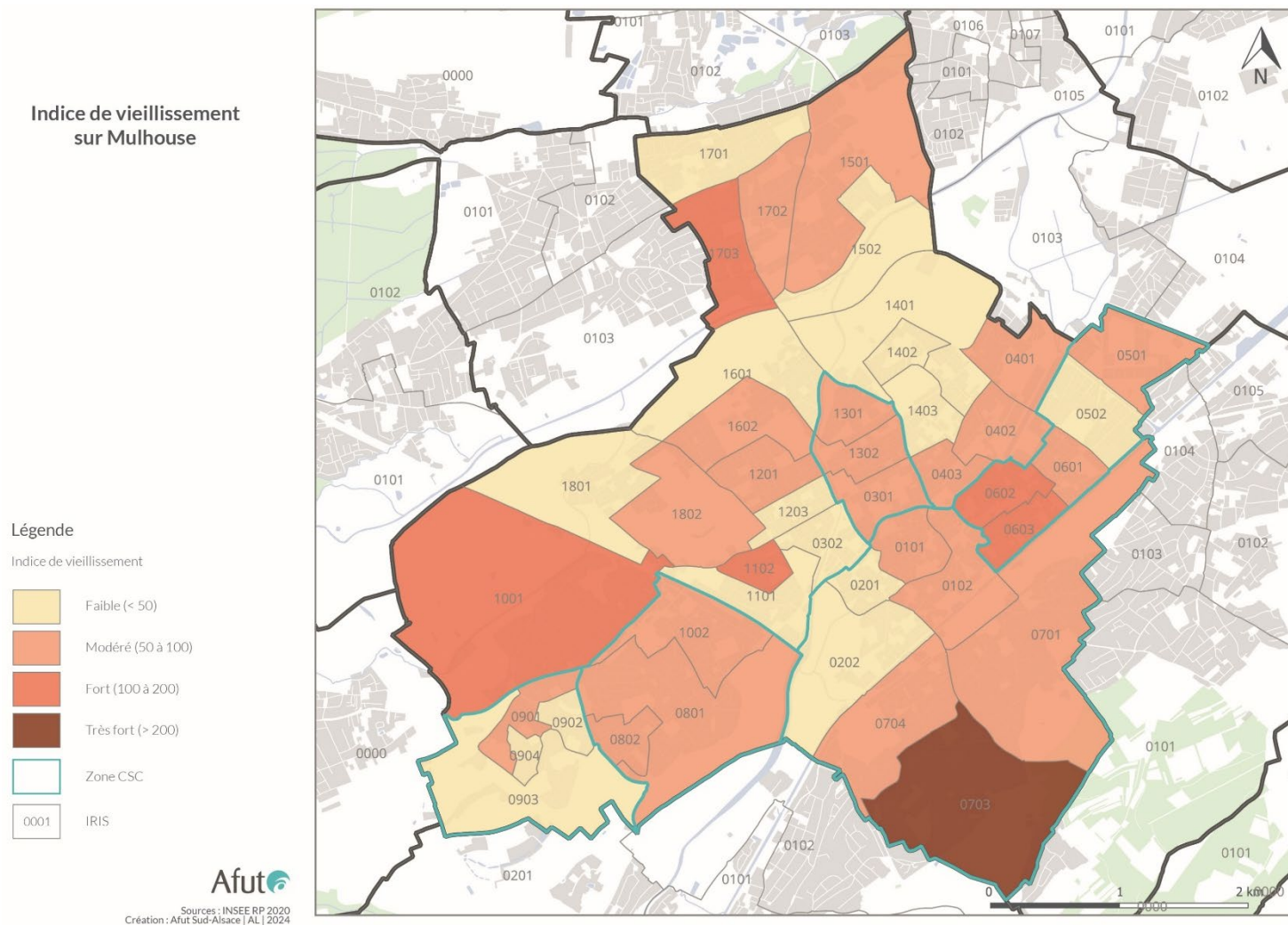
## Chiffre clés indice de vieillissement en 2020

- 0,87** dans le périmètre du CSC
- 0,85** dans le centre historique
- 0,39** dans le quartier Fonderie
- 1,42** dans le quartier du Rebberg
- 0,6** à Mulhouse
- 0,8** dans m2A
- 0,85** en France

L'indice de vieillissement est le rapport entre la population âgée de 65 ans et plus sur celle des moins de 20 ans. Un indice autour de 1 indique qu'il y a presque autant de personnes âgées de 65 ans et plus que de personnes âgées de moins de 20 ans. Plus l'indice est faible, plus le rapport est favorable aux jeunes, plus il est élevé, plus il est favorable aux personnes âgées.

source : RP Insee 2020

# L'INDICE DE VIEILLISSEMENT TRES DISPARATE DANS LE PERIMETRE DU CSC



Chiffre clés indice de vieillissement en 2020

0,6 à Mulhouse

0,8 dans m2A

0,85 en France

L'indice de vieillissement est le rapport entre la population âgée de 65 ans et plus sur celle des moins de 20 ans. Un indice autour de 1 indique qu'il y a presque autant de personnes âgées de 65 ans et plus que de personnes âgées de moins de 20 ans. Plus l'indice est faible, plus le rapport est favorable aux jeunes, plus il est élevé, plus il est favorable aux personnes âgées.

source : RP Insee 2020

L'indice de vieillissement est plus favorable à la population jeune dans le quartier de la Fonderie. Il est en revanche largement plus favorable à la population seniors dans le sud du Reberg

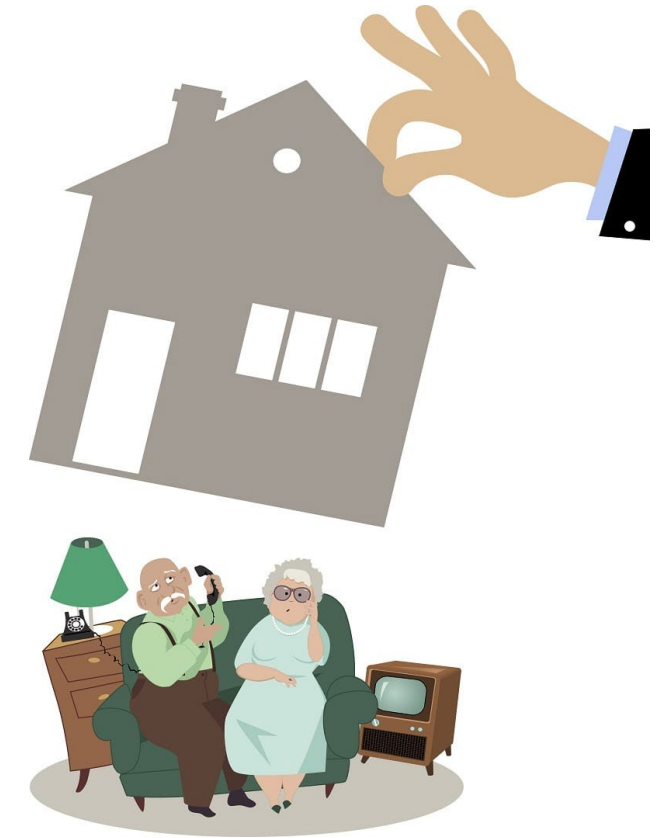
## DES SÉNIORS VIVANT SEULS PLUS REPRESENTÉS AU CENTRE VILLE

	<b>Part des 55-79 vivants seuls en 2020</b>	<i>évolution 2014- 2020 en nb de points de %</i>	<b>Part des 80 ans et + vivants seuls en 2020</b>	<i>évolution 2014- 2020 en nb de points de %</i>
France	26%	+2 points	49%	+0 points
Haut-Rhin	23%	+2 points	47%	-1 point
m2A	25%	+2 points	48%	-2 points
Mulhouse	34%	+2 points	52%	-3 points
Périmètre Porte du Miroir	37%	+1 point	51%	+1 point
<i>Centre Historique Ouest</i>	<i>53%</i>	<i>+8 points</i>	<i>82%</i>	<i>-15 points</i>
<i>Centre Historique Est</i>	<i>36%</i>	<i>-2 points</i>	<i>52%</i>	<i>+10 points</i>
<i>Fonderie Nord</i>	<i>34%</i>	<i>-5 points</i>	<i>39%</i>	<i>-11 points</i>
<i>Fonderie Sud</i>	<i>46%</i>	<i>-5 points</i>	<i>61%</i>	<i>+9 points</i>
<i>Rebberg Nord</i>	<i>39%</i>	<i>+ 6 points</i>	<i>47%</i>	<i>-4 points</i>
<i>Rebberg Sud-Est</i>	<i>21%</i>	<i>+ 1 point</i>	<i>25%</i>	<i>-9 points</i>
<i>Rebberg Sud-Ouest</i>	<i>31%</i>	<i>-4 points</i>	<i>51%</i>	<i>+5 points</i>

source : RP Insee 2020

La part des 55-79 ans est plus élevée dans les quartiers Centre Historique, Fonderie ainsi qu'une partie du Rebberg que la moyenne nationale et mulhousienne. Cette part a augmenté depuis 2014 mais connaît des évolutions différenciées dans les quartiers (en baisse à Fonderie)

La part des plus de 80 ans vivant seul est élevée à toutes les échelles mais tend à diminuer depuis 2014. **Sur le périmètre du CSC, plus de la moitié des 80 ans et plus vivent seuls, une proportion en hausse d'un point depuis 2014.**



# FORTE AUGMENTATION DES FAMILLES MONOPARENTALES DANS LE PÉRIMÈTRE DU CSC

Evolution du nombre de ménages en fonction de leur typologie entre 2014 et 2020

	Évolution du nb total de ménages	Evolution du nb d' Hommes seuls	Evolution du nb de Femmes seules	Evolution du nb de Couples sans enfant	Evolution du nb de Couples avec enfant(s)	Evolution du nb de Familles monoparentales
France	5%	15%	10%	3%	-2%	12%
Haut-Rhin	4%	17%	9%	5%	-4%	8%
m2A	3%	15%	6%	2%	-3%	5%
Mulhouse	0,01%	12%	2%	-1%	-8%	0%
Périmètre porte du Miroir	0,12%	4%	5%	-4%	-7%	6%
Centre Historique	2%	0%	5%	-4%	11%	-4%
Fonderie	3%	3%	11%	4%	-6%	7%
Rebberg	-7%	13%	-8%	-12%	-21%	19%

Un **ménage** désigne l'ensemble des occupants d'un même logement sans que ces personnes soient nécessairement unies par des liens de parenté. Un ménage peut être composé d'une seule personne.

Source : INSEE

Le nombre de ménages augmente légèrement entre 2014 et 2020 dans le périmètre du CSC. Mais alors que le centre historique et la Fonderie gagnent des ménages, le Rebberg enregistre une baisse importante du nombre de ménages. Les différentes typologies de ménages connaissent des évolutions contrastées selon les quartiers:

- Le centre historique connaît une croissance des couples avec enfants alors que cette catégorie de ménages connaît un net recul sur toutes les autres échelles d'analyse
- Dans le quartier Fonderie, ce sont les femmes seules ainsi que les familles monoparentales qui augmentent significativement
- Au Rebberg, seuls les hommes seuls et les familles monoparentales connaissent une évolution positive.

**Périmètre du CSC : 9477 ménages en 2020**  
(+0,12% depuis 2014)

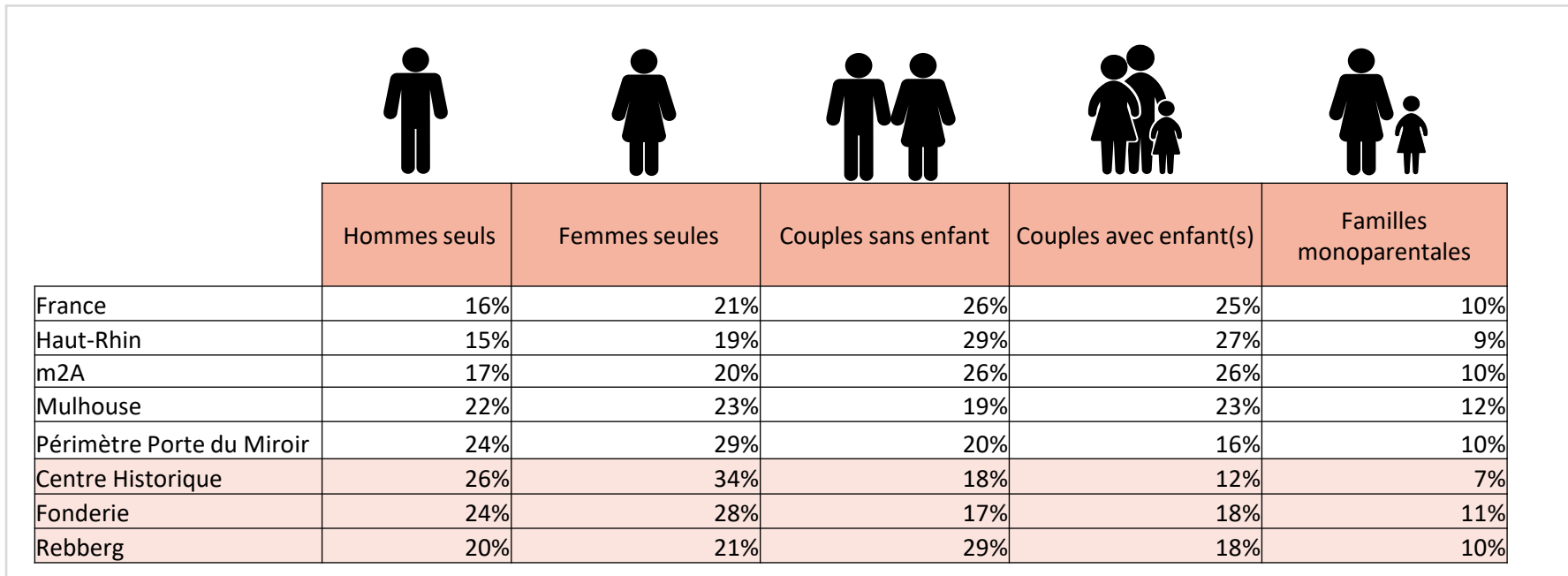
**Centre historique : 3089 ménages en 2020**  
(+2% depuis 2014)






**Fonderie : 4360 ménages en 2020**  
(+3% depuis 2014)

**Rebberg: 2028 ménages en 2020**  
(-7% depuis 2014)

# LES PERSONNES SEULES REPRESENTENT PLUS DE LA MOITIÉ DES MENAGES DU PÉRIMÈTRE

Poids des différents types de ménages en 2020



	 Hommes seuls	 Femmes seules	 Couples sans enfant	 Couples avec enfant(s)	 Familles monoparentales
France	16%	21%	26%	25%	10%
Haut-Rhin	15%	19%	29%	27%	9%
m2A	17%	20%	26%	26%	10%
Mulhouse	22%	23%	19%	23%	12%
Périumètre Porte du Miroir	24%	29%	20%	16%	10%
Centre Historique	26%	34%	18%	12%	7%
Fonderie	24%	28%	17%	18%	11%
Rebberg	20%	21%	29%	18%	10%

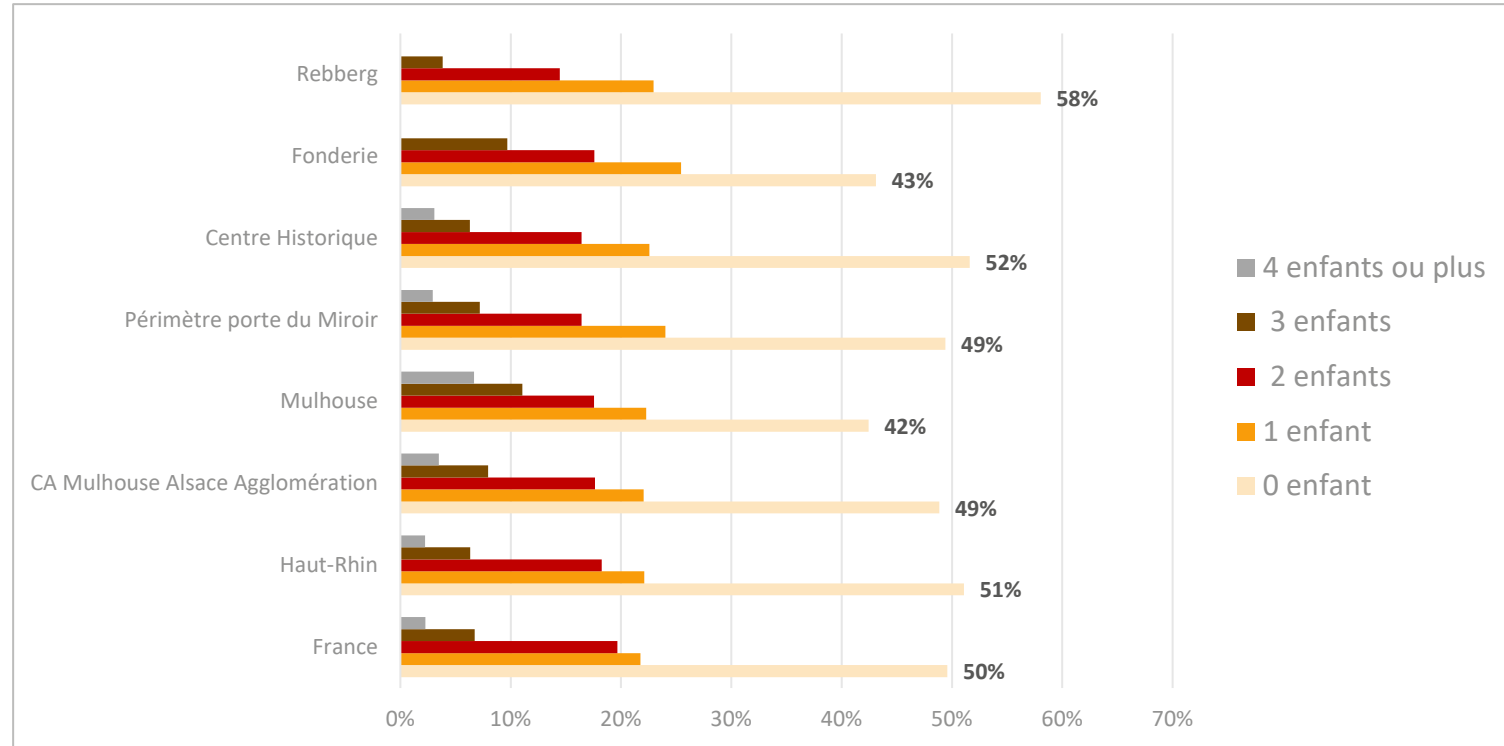
Source : INSEE

Cette **tendance est bien plus accentuée** localement en comparaison à l'échelle nationale où les personnes seules représentent 37% des ménages ou haut rhinoise où le taux atteint 24%. C'est surtout **dans le centre historique que le poids des personnes seules est le plus élevé (60%)**. Au **Rebberg le poids des couples sans enfants est le plus élevé**. Le nombre de famille monoparentales a augmenté mais le poids de ces ménages dans la totalité des ménages reste très proche des moyennes départementales ou nationales.

Les ménages sont ainsi de plus en plus petits, sous l'effet des décohabitations, divorces/séparation, allongement de la durée de la vie ou encore du veuvage.

# DES FAMILLES SANS ENFANTS TRÈS FORTEMENT REPRÉSENTÉES

Part des familles selon leur nombre d'enfants en 2020

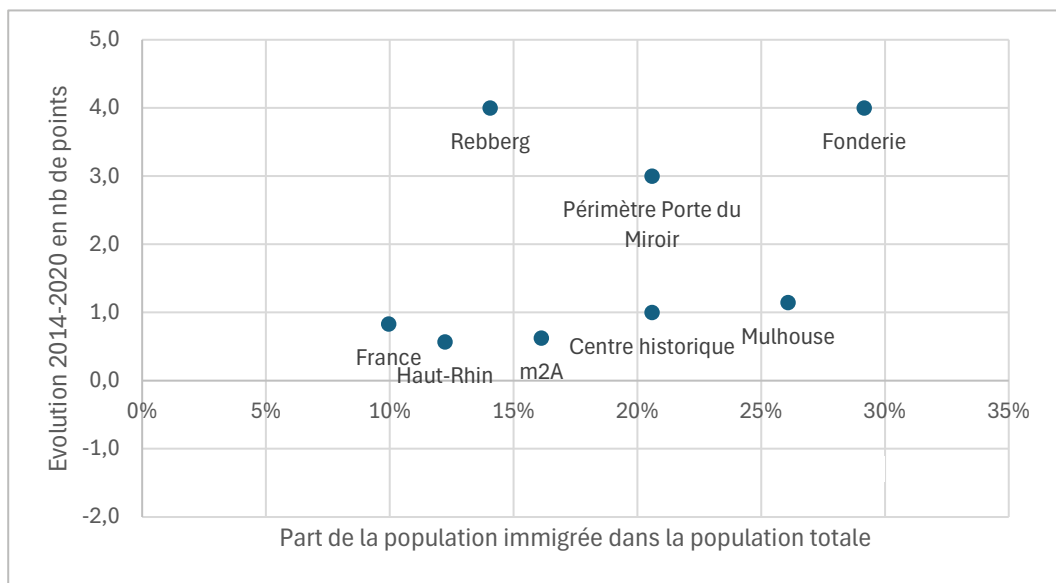
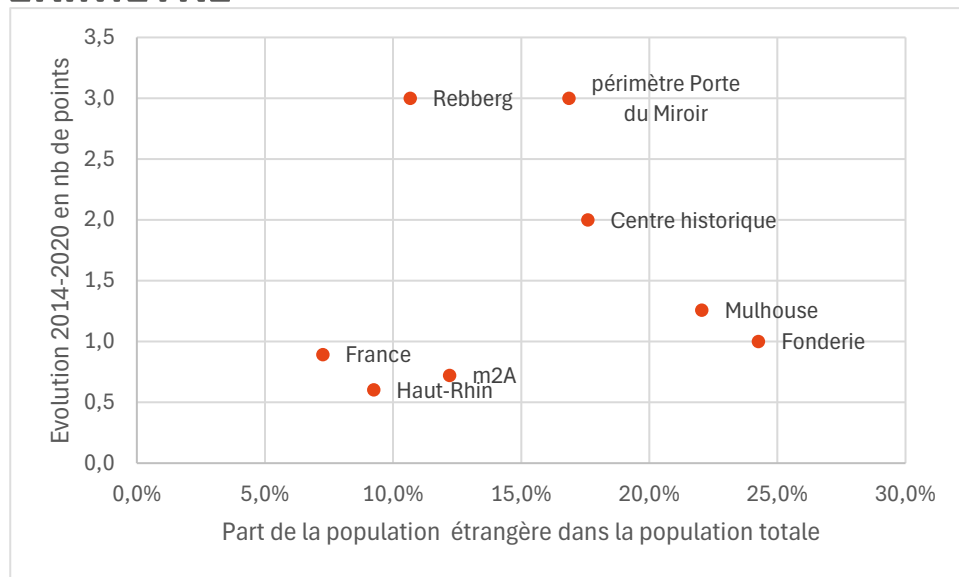


*Une famille est dite nombreuse lorsqu'elle comprend trois enfants ou plus.*

Source : INSEE

La part des familles nombreuses s'inscrit dans la moyenne nationale pour les 3 quartiers constituant le périmètre soit environ 10% des familles. A toutes les échelles, c'est la part des familles sans enfants qui est très élevée.

# LE CONTINGENT DE POPULATIONS ETRANGERE ET IMMIGREE ELEVE ET EN AUGMENTATION SUR LE PÉRIMETRE



**Population étrangère** = Un étranger est une personne qui réside en France et qui ne possède pas la nationalité française

**Population immigrée** = Selon le Haut conseil à l'intégration, un immigré est une personne née étrangère à l'étranger et résidant en France. À l'inverse, certains immigrés ont pu adopter la nationalité française, les autres restant étrangers. La qualité d'immigré est permanente : un individu continue à appartenir à la population immigrée même s'il devient français par acquisition.

La part des populations étrangère et immigrée est élevée dans le quartier de la Fonderie.

Au Rebberg et plus généralement pour l'ensemble du périmètre du CSC porte du miroir, **le poids des populations étrangères et immigrées s'est sensiblement renforcé depuis 2014.**

**la population étrangère** représente **17%** de la population totale du périmètre du CSC en 2020

**la population immigrée** représente **21%** de la population totale du périmètre du CSC en 2020

source : RP Insee 2020






# ZOOM JEUNESSE





## DES ÉVOLUTIONS DIFFÉRENTIÉES SUR LA TRANCHE D'ÂGE DES 18-24 ANS

Répartition de la population selon les tranches d'âge des moins de 25 ans par quartier

	 0-2 ans	 3-5 ans	 6-10 ans	 11-14 ans	 15-17 ans	18-24 ans
<b>Centre historique</b>	<b>140</b>	<b>138</b>	<b>231</b>	<b>201</b>	<b>127</b>	<b>764</b>
<i>Part dans la population totale du quartier</i>	3%	3%	4%	4%	2%	14%
<b>Fonderie</b>	<b>176</b>	<b>222</b>	<b>389</b>	<b>311</b>	<b>204</b>	<b>984</b>
<i>Part dans la population totale du quartier</i>	3%	4%	7%	6%	4%	17%
<b>Rebberg</b>	<b>241</b>	<b>219</b>	<b>357</b>	<b>231</b>	<b>238</b>	<b>369</b>
<i>Part dans la population totale du quartier</i>	3%	3%	5%	3%	3%	5%
Part dans la population totale en 2020 en France	4%	4%	7%	6%	4%	10%
Part dans la population totale en 2020 à Mulhouse	3%	3%	6%	5%	4%	8%

Source : RP INSEE, 2020

Dans le quartier Fonderie comme dans le Centre historique, la part des 18-24 ans, étudiants ou jeunes actifs, est nettement plus élevée que la moyenne nationale. A contrario, le Rebberg enregistre une part assez faible de jeunes actifs/étudiants.

**3 426** enfants de moins de 18 ans vivent dans le périmètre du CSC Porte du miroir  
Ils représentent **19 %** de la population du périmètre en 2020

## DES TAUX DE SCOLARISATION QUI PROGRESSEDANS LE PÉRIMÈTRE DU CSC

	Taux de scolarisation des 15-17 ans		Taux de scolarisation des 18-24 ans	
	en 2014	en 2020	en 2014	en 2020
Centre Historique Ouest	91%	90%	53%	57%
Centre Historique Est	83%	92%	56%	57%
Fonderie Nord	67%	100%	57%	61%
Fonderie Sud	93%	74%	51%	56%
Rebberg Nord	100%	99%	51%	54%
Rebberg Sud-Est	90%	94%	72%	70%
Rebberg Sud-Ouest	100%	90%	49%	44%
France	96%	96%	52%	54%
Haut-Rhin	95%	96%	40%	40%
Mulhouse	90%	91%	44%	46%
<b>Périmètre Porte du Miroir</b>	89%	92%	54%	55%

source : RP Insee 2020

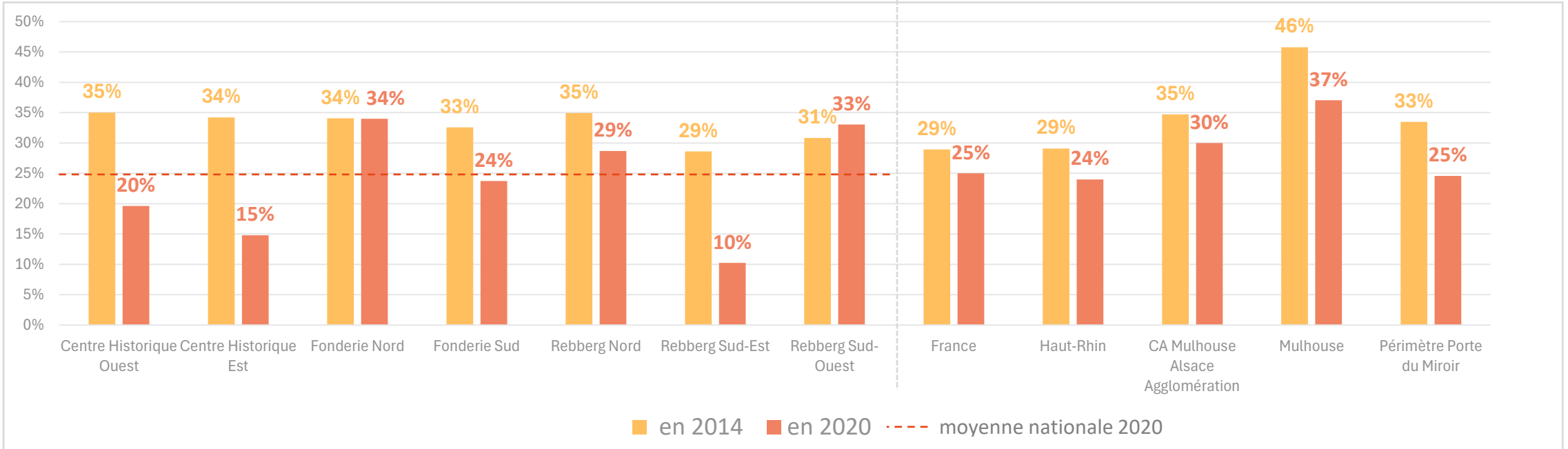
*Le **taux de scolarisation** est la proportion de jeunes d'un âge donné scolarisés par rapport à la population totale du même âge.*

Qu'il s'agisse des 15-17 ans ou des 18-24 ans, les taux de scolarisation augmentent dans les différents quartiers d'intervention du CSC et plus globalement à toutes les échelles.

Les **taux de scolarisation des 15-17 ans sont néanmoins plus faibles que la moyenne nationale** dans le quartier de la Fonderie notamment. En revanche, **ils sont parfois supérieurs aux moyennes nationales pour les 18-24 ans.**

# UN TAUX DE CHOMAGE DES JEUNES EN DIMINUTION

Evolution du taux de chômage des 15-24 ans entre 2014 et 2020



source : RP Insee 2020

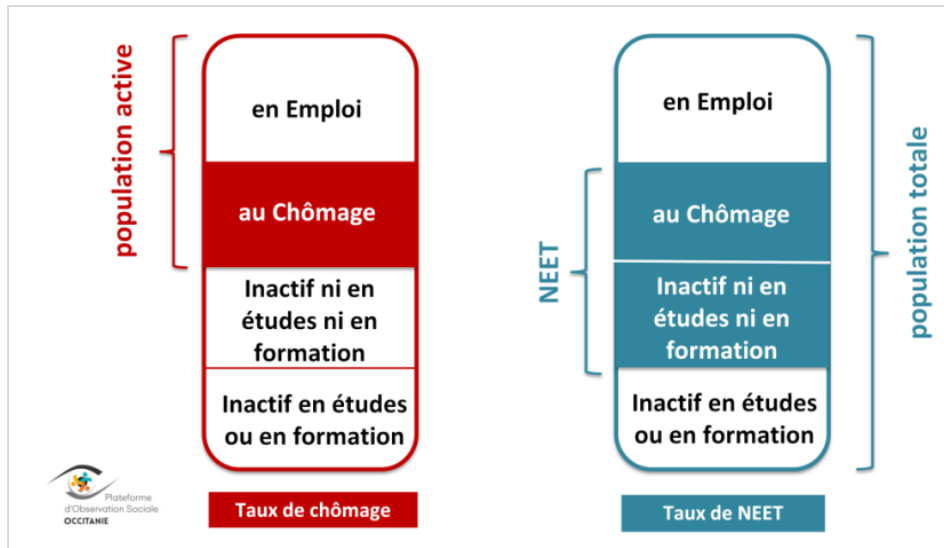
**Le taux de chômage des jeunes diminue à toutes les échelles entre 2014 et 2020 à l'exception de l'IRIS Rebberg Sud Ouest.**

Les taux sont supérieurs à la moyenne nationale dans 2 IRIS du Rebberg et 1 iris du quartier Fonderie.

## Le chômage

Les chômeurs au sens du recensement de la population sont les personnes (de 15 ans ou plus) qui se sont déclarées chômeurs (inscrits ou non à Pôle Emploi) sauf si elles ont, en outre, déclaré explicitement ne pas rechercher de travail ; et d'autre part les personnes (âgées de 15 ans ou plus) qui ne se sont déclarées spontanément ni en emploi, ni en chômage, mais qui ont néanmoins déclaré rechercher un emploi.

# LA PART DES JEUNES NON INSERES PLUS FAIBLE DANS LE PERIMETRE DU CSC



## Chiffre clés NI-NI en 2020

**91** ni-ni au Centre Historique (11% des 15-24 ans), soit 24 de moins qu'en 2014)

**177** ni-ni à Fonderie (15% des 15-24 ans), soit 8 de moins qu'en 2014)

**80** ni-ni au Rebberg (13% des 15-24 ans), soit 5 de moins qu'en 2014)

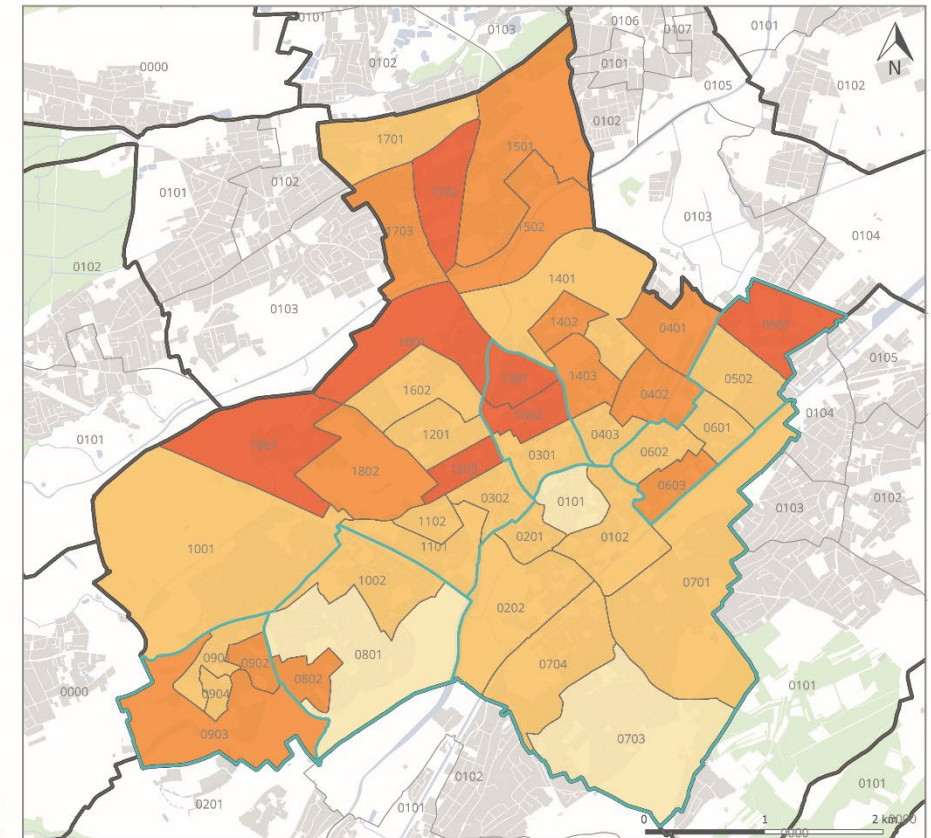
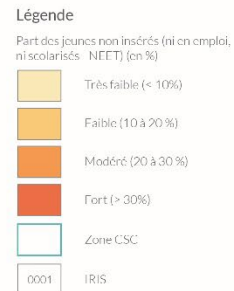
**24%** à Mulhouse

**20%** dans m2A

**17%** dans le Haut Rhin

**16%** en France

Jeunes non insérés (ni en emploi, ni scolarisés - NEET) sur Mulhouse

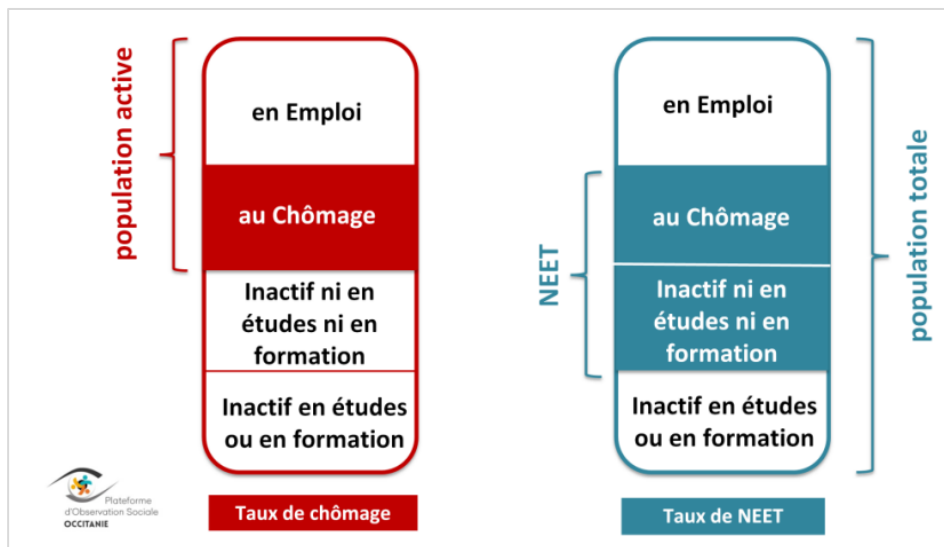


### Neet(s) ou Nini

Acronyme anglais (*neither in employment nor in education or training*). On désigne sous ce terme les jeunes de 15 à 24 ans qui ne sont pas inscrits dans un établissement d'enseignement secondaire ou supérieur et n'ont pas d'emploi, fût-il occasionnel.

A toutes les échelles, le nombre de NI-Ni a diminué entre 2014 et 2020, en lien avec des taux de scolarisation des 15-24 ans en hausse.

## LA PART DES JEUNES NON INSERÉS PLUS FAIBLE DANS LES 3 QUARTIERS DU CSC



### Le taux d'emploi

Une personne est en emploi dès lors qu'elle a travaillé, ne serait-ce qu'une heure, au cours d'une semaine, ou qu'elle est absente de son emploi pour certains motifs (maladie, congés, etc.).

Il s'agit du rapport entre le nombre de personnes en emploi et le nombre total de personne.

### Neet(s) ou Nini

Acronyme anglais (neither in employment nor in education or training). On désigne sous ce terme les jeunes de 15 à 24 ans qui ne sont pas inscrits dans un établissement d'enseignement secondaire ou supérieur et n'ont pas d'emploi, fût-il occasionnel.

source : RP Insee 2020

### Chiffre clés NI-NI en 2020

24% à Mulhouse

20% dans m2A

17% dans le Haut Rhin

16% en France

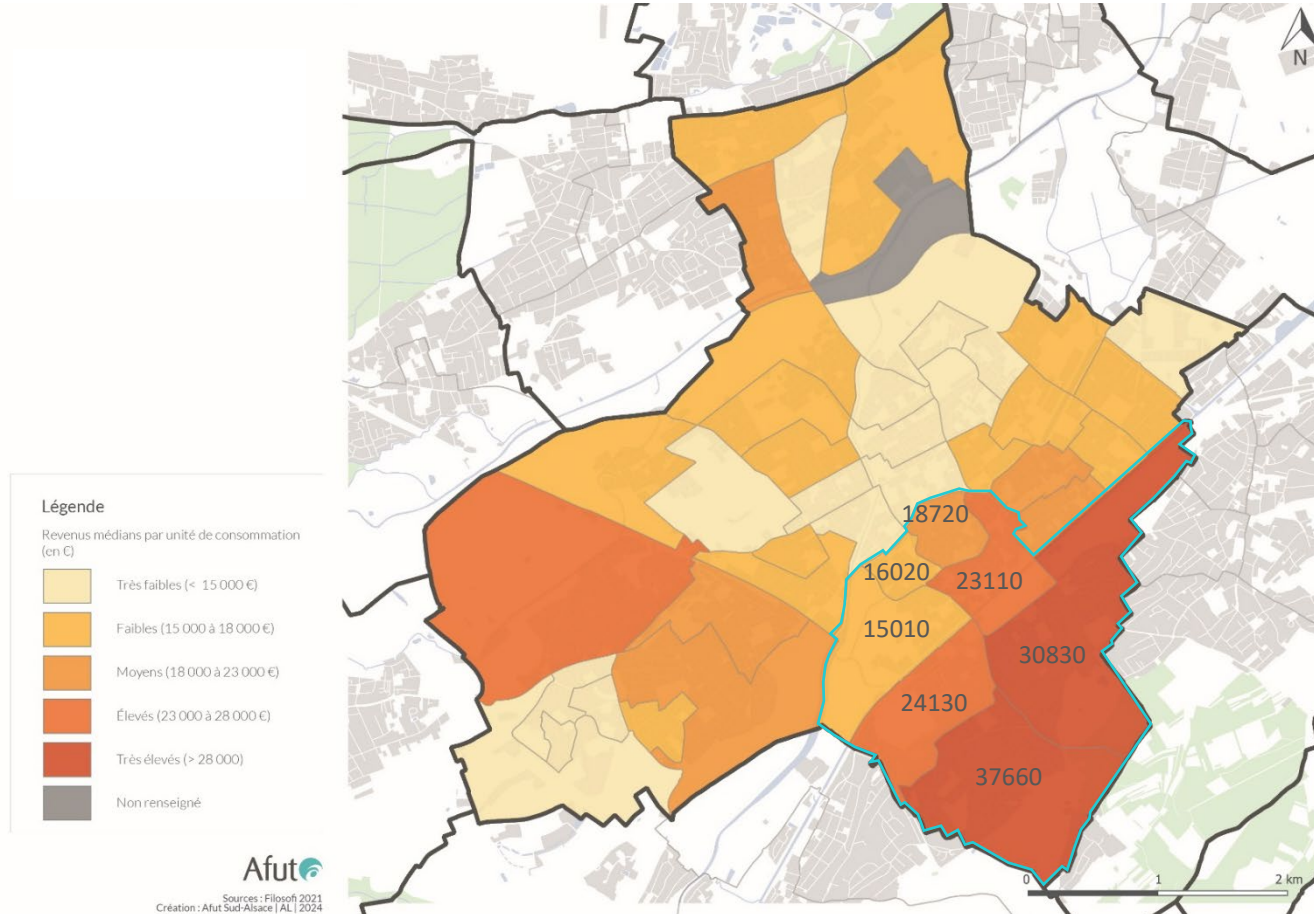
A toutes les échelles, le nombre de NI-Ni a diminué entre 2014 et 2020, en lien avec des taux de scolarisation des 15-24 ans en hausse et le taux de chômage en diminution.

# REVENUS & RESSOURCES DES MÉNAGES



# DES REVENUS MÉDIANS TRES HÉTÉROGENES SELON LES 3 QUARTIERS DU PÉRIMÈTRE DU CSC

Les revenus médians disponibles par unité de consommation en 2020



## Le revenu médian

Le revenu médian est la valeur en dessous de laquelle 50% de la population a un revenu annuel inférieur et au-dessus de laquelle 50% des personnes disposent d'un revenu annuel supérieur.

Chiffre clés revenus médians en 2020 (+ évolution depuis 2014)

16 370 € à Mulhouse

22 030 € dans m2A (+8%)

24 470 € dans le Haut Rhin (+8%)

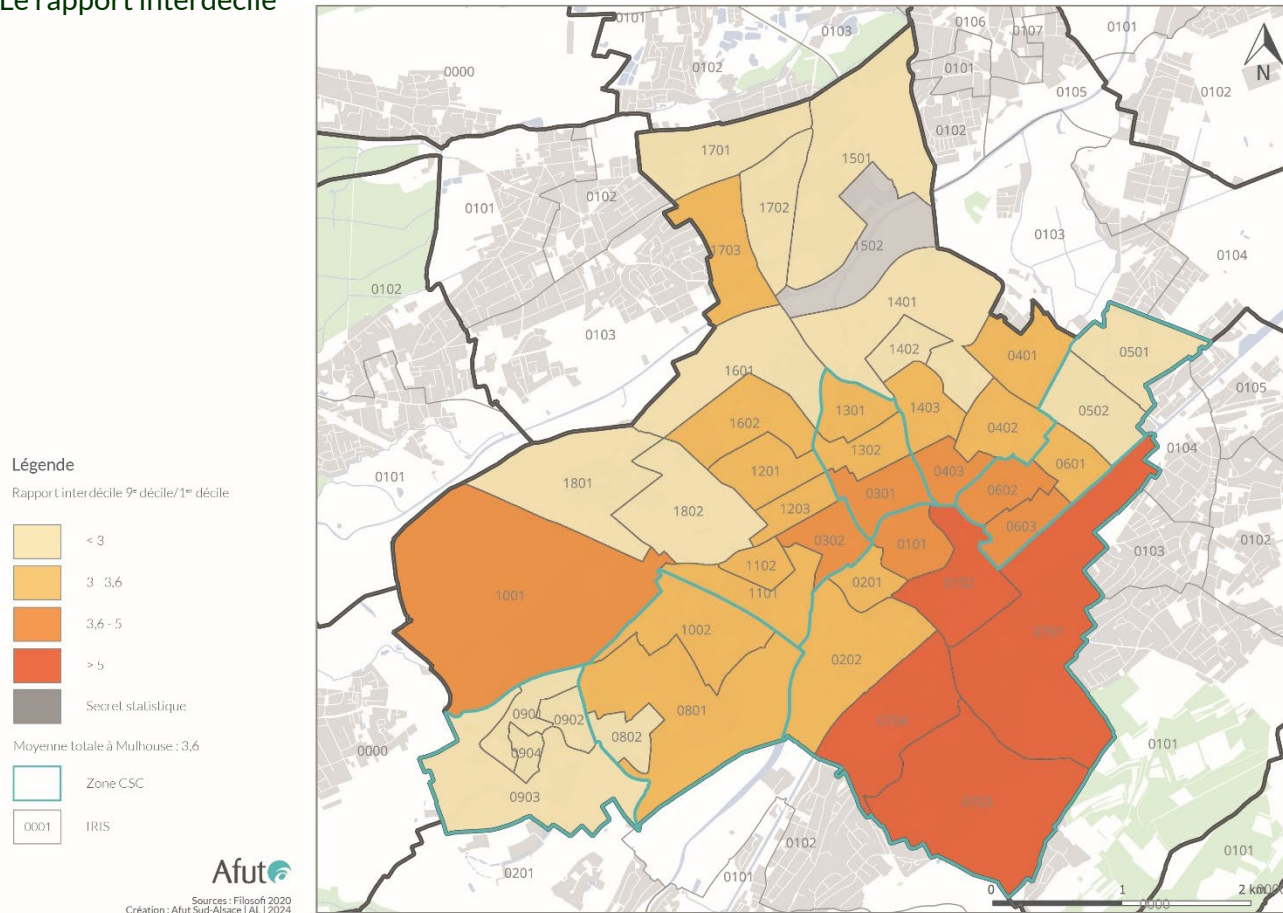
22 400 € en France (+10%)

source : FiloSofi 2020

Le quartier Fonderie se distingue par des habitants aux revenus sensiblement moins élevés que dans les deux autres quartiers. Le centre historique se rapproche des revenus médians identifiés pour l'agglomération mulhousienne. Le Reberg abrite tendanciellement une population nettement plus aisée que celle des autres quartiers de Mulhouse. A toutes les échelles, les revenus médians ont augmenté entre 2014 et 2020.

# DES ÉCARTS DE REVENUS ÉLEVÉS AU CENTRE VILLE ET AU REBBERG

## Le rapport interdécile



Chiffre clés rapport inter-  
décile en 2021

**3,8** à Mulhouse

**3,9** dans m2A

**3,7** dans le Haut Rhin

**3,4** en France

source : INSEE, 2021

On appelle ensuite « décile » les valeurs qui partagent cette distribution en dix parts égales d'une population. Ainsi, pour une distribution de revenus, le 1er décile, généralement noté D1, est le revenu tel que 10 % de la population gagne moins. De manière similaire, le 9<sup>e</sup> décile, ou D9, est le revenu tel que 10 % de la population gagne plus.

Le rapport interdécile permet de mesurer l'écart entre ce que gagnent les 10 % les plus riches et ce que gagnent les 10 % les plus pauvres. Il met ainsi en relation le 1er et le 9<sup>e</sup> déciles de la distribution des niveaux de vie mensuels et se calcule comme :  $D9 / D1$ . Il permet d'aborder les inégalités économiques et de niveau de vie et leurs évolutions

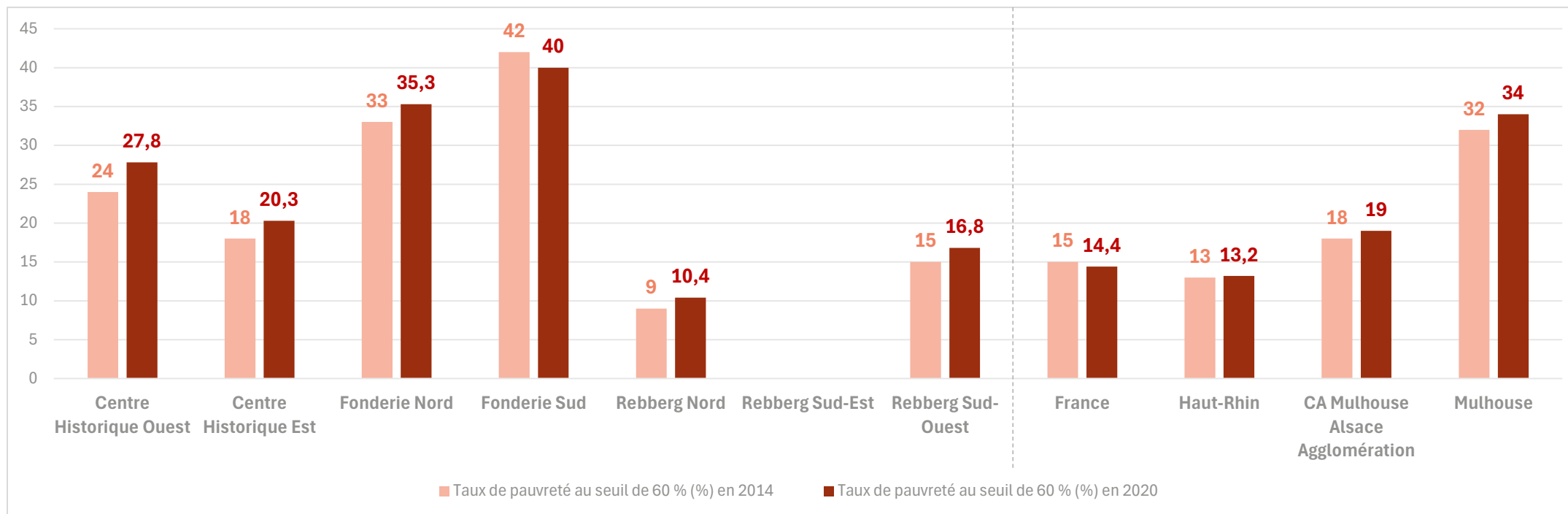
Au Reberg, les 10 % des habitants les plus aisés ont un niveau de vie au moins 6 fois supérieur à celui des 10 % les plus pauvres. Au centre historique, le rapport est de 4,3 à 5,1. C'est bien supérieur aux moyennes nationale ou mulhousienne

A Fonderie, les écarts de revenus entre la population aux plus hauts revenus et celle ayant les revenus les plus faibles sont moins marqués. Le rapport interdécile y est comparable à celui de la France (3,3)



# DES TAUX DE PAUVRETÉ TRÈS HÉTÉROGÈNES SELON LES 3 QUARTIERS DU PÉRIMÈTRE DU CSC

Les taux de pauvreté (en%) et leur évolution

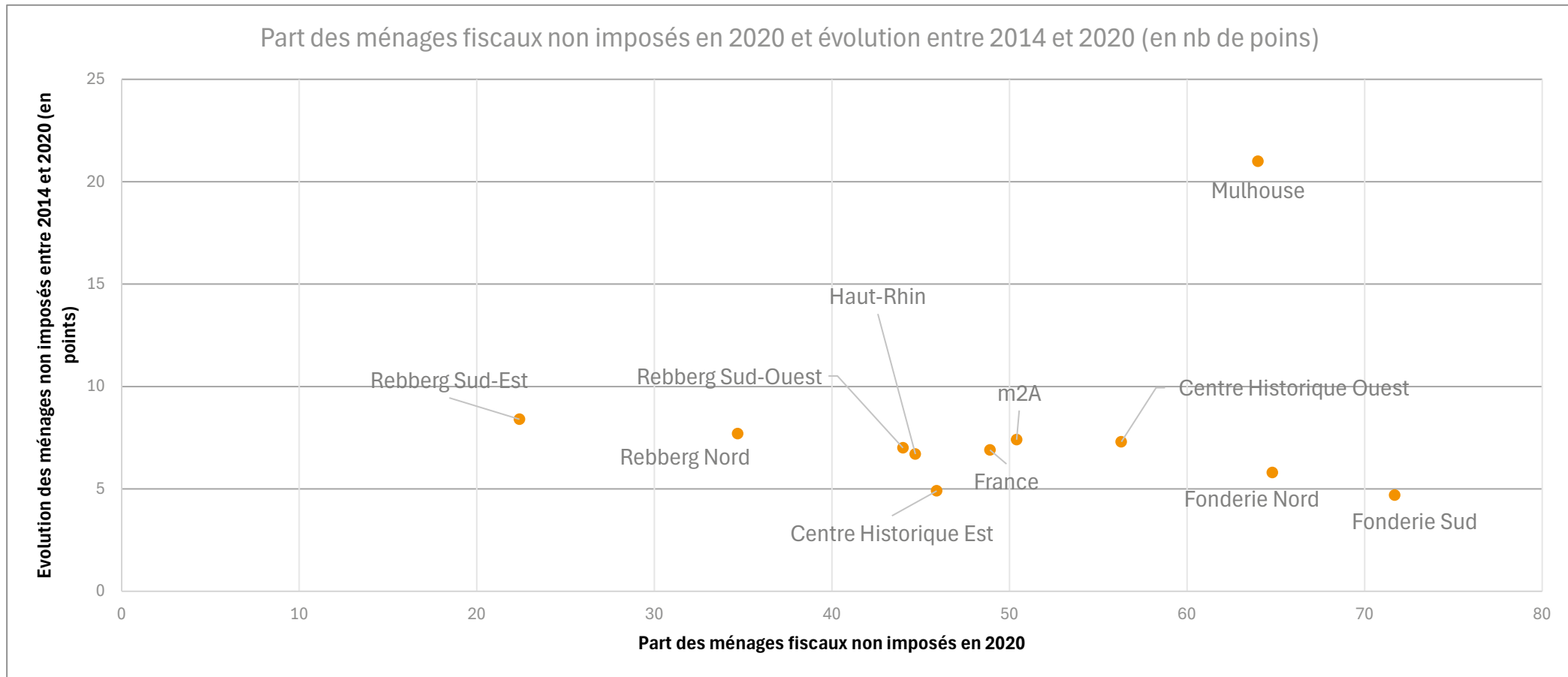


## Le taux de pauvreté

Le seuil de pauvreté est fixé par convention à 60 % du niveau de vie médian de la population. Il correspond à un revenu disponible de 1 158 euros par mois pour une personne vivant seule et de 2 432 euros pour un couple avec deux enfants âgés de moins de 14 ans.

La part des personnes vivant sous le seuil de pauvreté a augmenté dans les deux IRIS du Centre Historique entre 2014 et 2020. Dans le quartier de la Fonderie, 33 à 40% des habitants vivent sous le seuil de pauvreté, un taux plus élevé que la moyenne mulhousienne déjà conséquente. À l'inverse, la pauvreté est nettement moins présente (voire absente) dans le quartier du Rebberg.

## UNE PRÉCARITE QUI S'ACCENTUE A TOUTES LES ÉCHELLES



La part des ménages fiscaux non imposés augmente partout (de plus de 5 points) et à toutes les échelles. En 2020, elle est la plus élevée dans le quartier Fonderie où 65 à 72% des ménages sont non imposés et la plus faible au Rebberg où 22 à 44% des ménages ne sont pas imposés sur leurs revenus.

## UNE FRAGILITÉ ACCRUE POUR PLUS D'UN TIERS DES ALLOCATAIRES DE LA CAF

	NB allocataires 2021	Nb Personnes Couvertes 2021	Part des allocataires bénéficiaires Bas revenus en 2021
Centre Historique Ouest	994	1652	37%
Centre Historique Est	691	1314	41%
Fonderie Nord	787	1641	44%
Fonderie Sud	1227	2339	39%
Rebberg Nord	454	1047	32%
Rebberg Sud-Est	258	593	16%
Rebberg Sud-Ouest	520	1153	37%
Mulhouse	30 673	69 479	48%
Haut-Rhin	128 953	325 275	34%

source : CAF, 2021

**53% des habitants du périmètre du CSC sont couverts par une aide de la CAF.** Un chiffre élevé mais moins important que pour l'ensemble de la ville où 64% des habitants sont couverts par une aide de la CAF. Dans le quartier de la Fonderie, 64 à 76% des habitants sont couverts par une prestation CAF. Au Rebberg, la proportion est la plus faible avec 29 à 47% des habitants couverts.

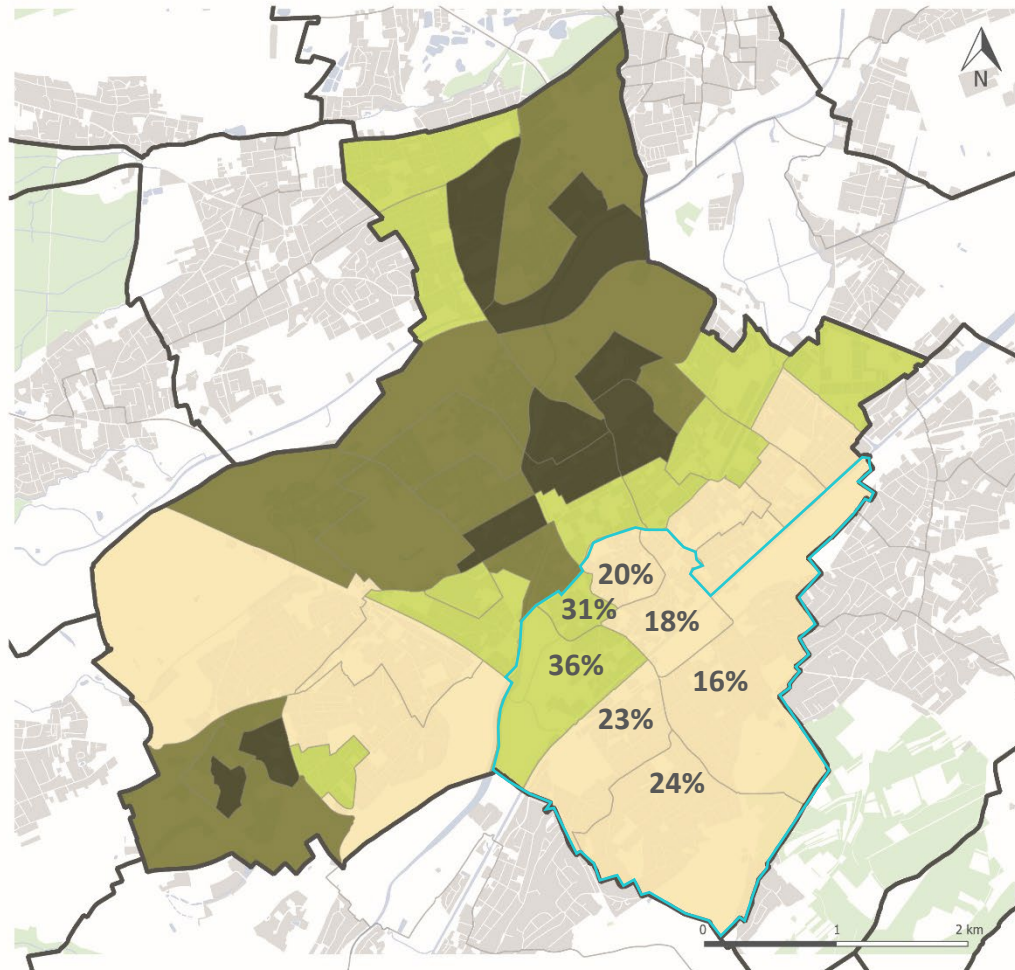
**Le plus préoccupant est la part des allocataires à bas revenus qui représente quasiment partout, plus de 30% des allocataires.**

# EMPLOI & FORMATION



# MOINS DE NON DIPLOMÉS DANS LE PÉRIMÈTRE DU CSC

Poids de la population non diplômée par IRIS à Mulhouse en 2020



**Chiffre clés population non diplômée en 2020 (+ évolution depuis 2014)**

**37%** dans le périmètre CSC (-1 point)

**37%** à Mulhouse (-4 points)

**28%** dans le Haut Rhin (-1 point)

**25%** en France (- 6 points)

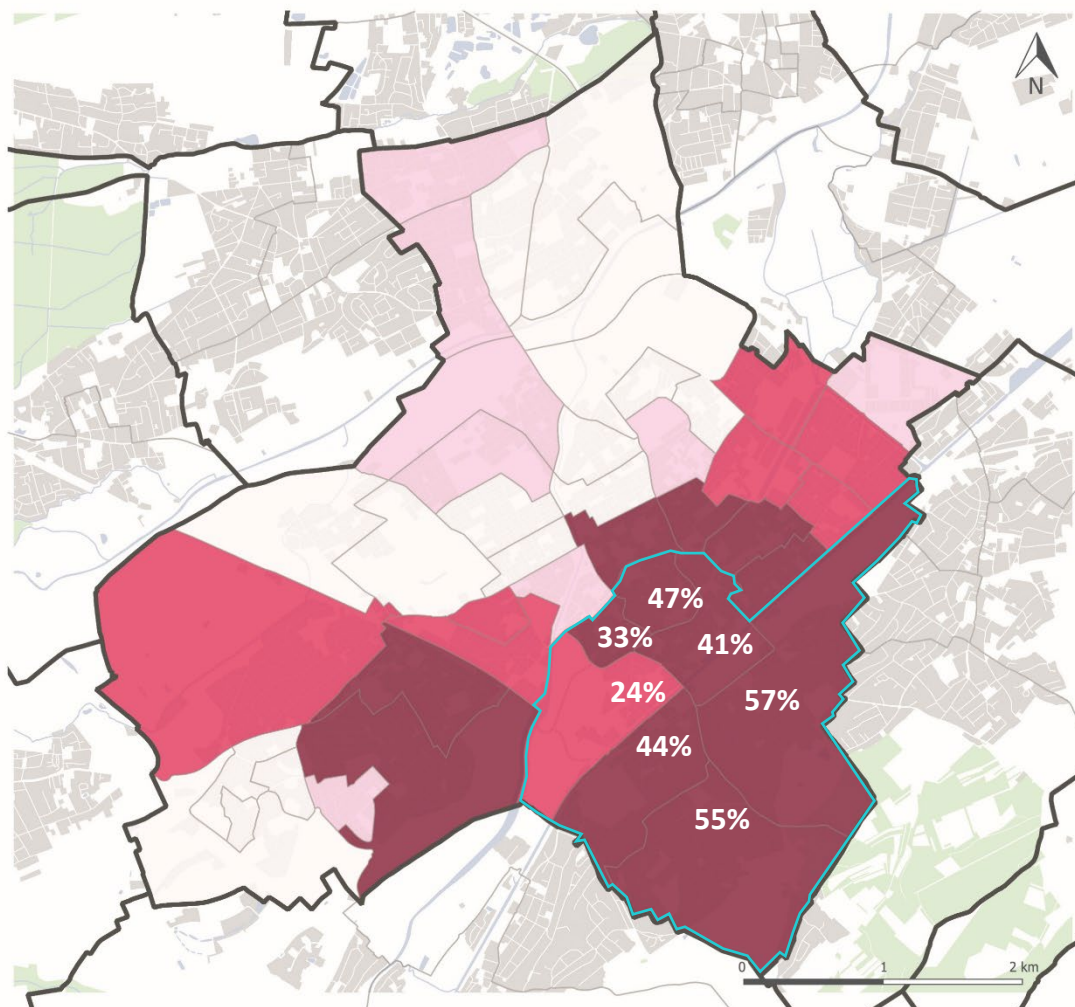
source : RP Insee 2020

A l'exception du quartier Fonderie, le périmètre du CSC se distingue par la faible part des populations non diplômées. Dans le quartier Fonderie, la part de non diplômés est supérieure aux moyennes haut rhinoise et nationale.

**A toutes les échelles, la part des populations non diplômées a diminué entre 2014 et 2020.**

# PLUS DE DIPLOMES DE L'ENSEIGNEMENT SUPERIEUR DANS LE PERIMETRE DU CSC

Poids de la population diplômée de l'enseignement supérieur par IRIS à Mulhouse en 2020



**Chiffre clés population diplômée à BAC+2 et + en 2020 (+ évolution depuis 2014)**

**43%** dans le périmètre CSC (+3 points)

**24%** à Mulhouse (+3 points)

**27%** dans le Haut Rhin (+3 points)

**28%** en France (+ 0 points)

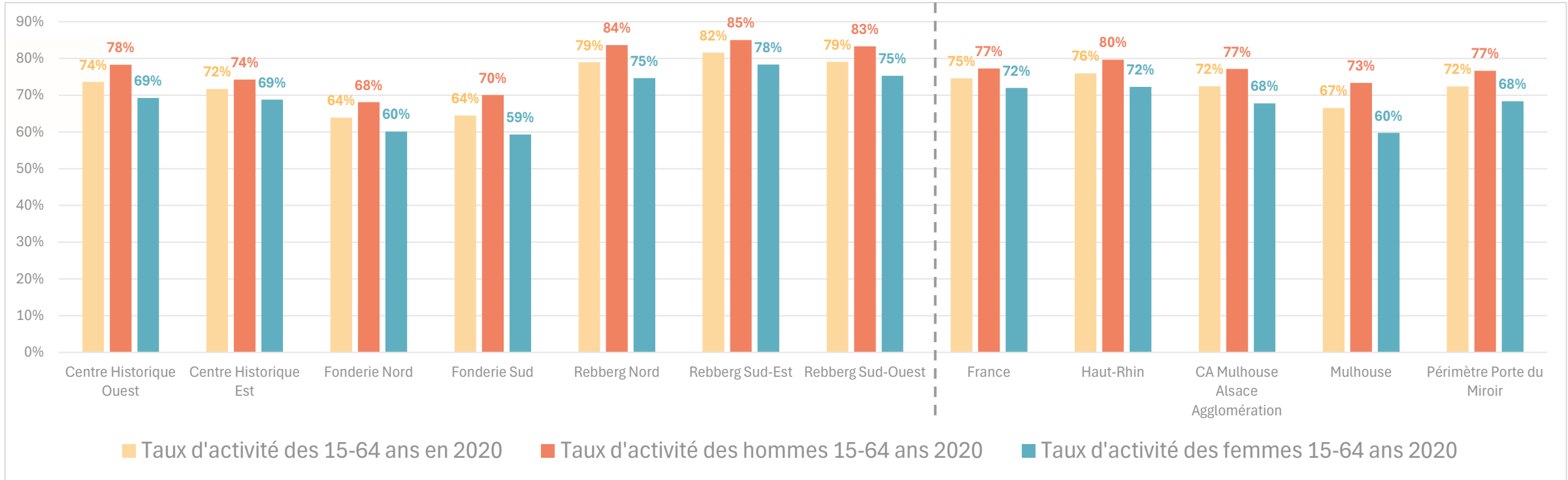
source : RP Insee 2020

A l'exception du quartier Fonderie, le périmètre du CSC se distingue par la forte proportion des populations diplômées de l'enseignement supérieur, dépassant très largement les moyennes mulhousiennes, haut-rhinoises et française.

A toutes les échelles, la part des populations diplômées a augmenté entre 2014 et 2020.

# DES TAUX D'ACTIVITE PLUS FAIBLES DANS LE QUARTIER FONDERIE

Taux d'activité par sexe en 2020

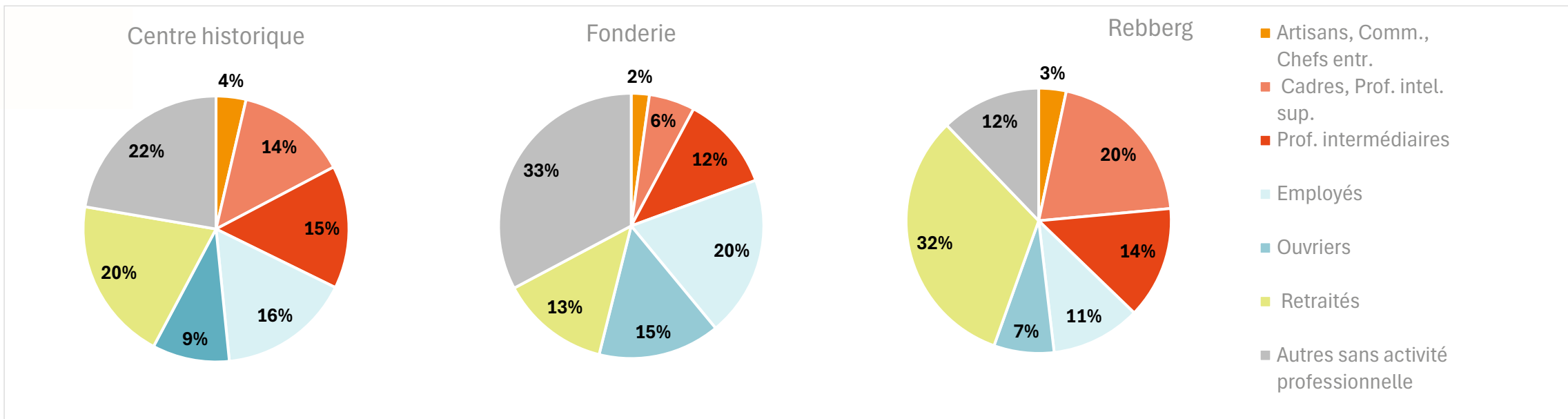


source : RP Insee 2020

**Dans les quartiers Fonderie et Centre historique, et plus généralement à Mulhouse, le taux d'activité des 15-64 ans a diminué entre 2014 et 2020. A l'inverse, dans le quartier du Rebberg et plus globalement aux autres échelles locale et nationale, les taux d'activité des 15-64 ans ont augmenté sur la période. Cet indicateur impacte notamment les besoins en structures d'accueil de jeunes enfants et également le périscolaire. En effet, plus le taux est élevé, plus la demande risque d'être forte, notamment pour le taux d'activité féminin**

# PLUS DE CADRES AU REBBERG, DE PROFESSIONS INTERMEDIAIRES AU CENTRE HISTORIQUE ET D'EMPLOYES A LA FONDERIE

La répartition de la population par CSP en 2020



Le quartier de la Fonderie concentre plus de difficultés sociales, en témoigne la forte proportion de personnes sans activité professionnelle.

Au Rebberg, les cadres et les retraités sont présents dans des proportions supérieures aux moyennes locales et nationales

Le centre historique est plus hétéroclite mais la part des cadres et professions intermédiaires y est plus élevée que la moyenne française

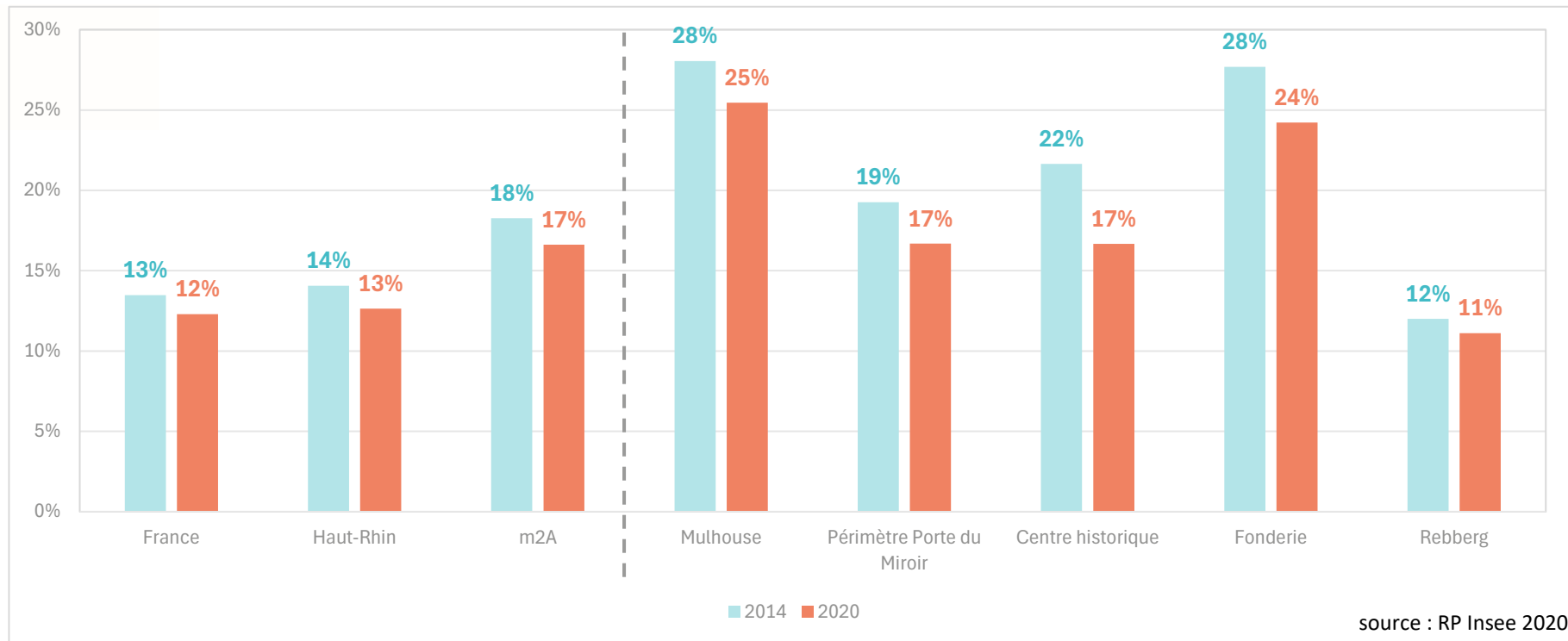
	Artisans, Comm., Chefs entr.	Cadres, Prof. intel. sup.	Prof. intermédiaires	Employés	Ouvriers	Retraités	Autres sans activité professionnelle *
France	4%	10%	14%	16%	12%	27%	17%
Haut-Rhin	3%	8%	15%	16%	16%	27%	15%
m2A	3%	7%	14%	16%	15%	26%	19%
Mulhouse	2%	6%	10%	16%	17%	21%	27%

source : RP Insee 2020



# UNE TAUX DE CHOMAGE PARTOUT EN BAISSSE MAIS PLUS ÉLEVÉ QUE LA MOYENNE NATIONALE À MULHOUSE, À FONDERIE ET DANS LE CENTRE HISTORIQUE

Taux de chômage en 2014 et 2020



Au Rebberg , le taux de chômage est inférieur à la moyenne nationale.

### **Le taux de chômage**

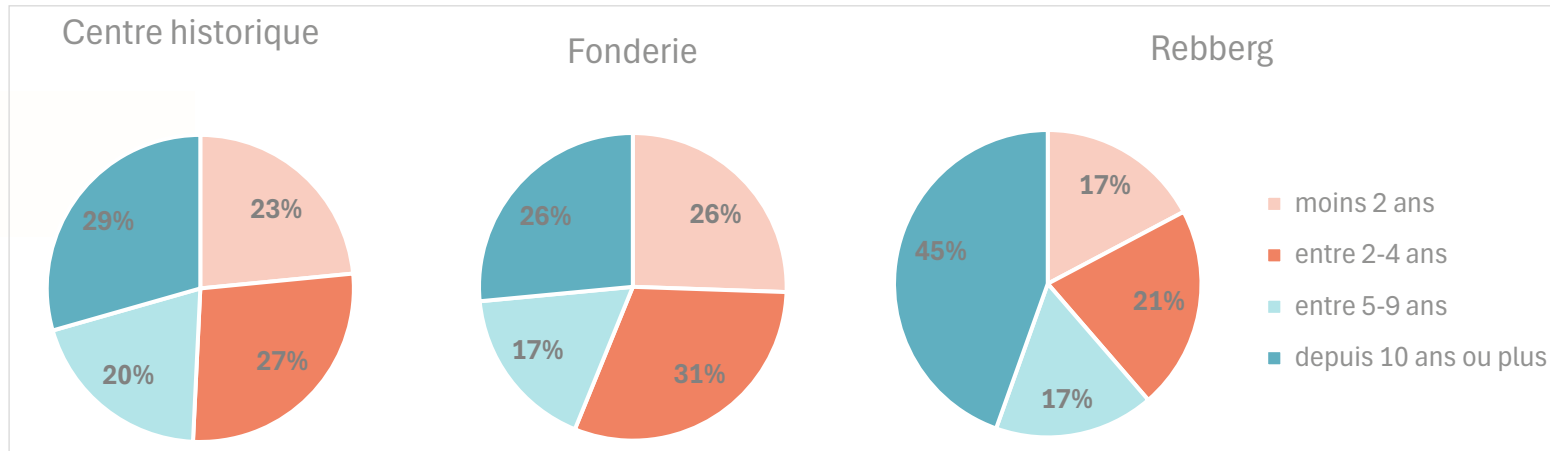
*Les chômeurs au sens du recensement de la population sont les personnes (de 15 ans ou plus) qui se sont déclarées chômeurs (inscrits ou non à Pôle Emploi).*

# MODES DE VIE, LOISIRS & CULTURE



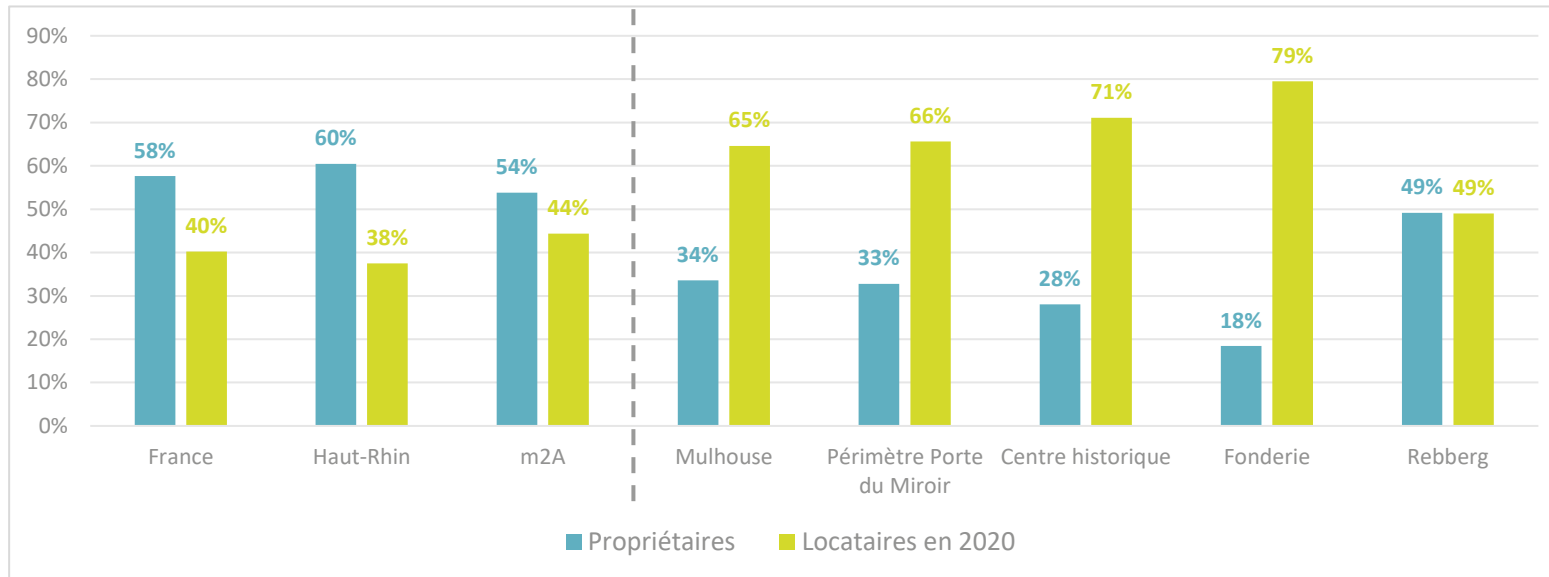
# LE QUARTIER FONDERIE CONCENTRE LE PLUS D'EMMENAGÉS RÉCENTS ET DE LOCATAIRES

Ancienneté d'emménagement dans les quartiers en 2020



Dans le Centre Historique comme dans le quartier de la Fonderie, plus de la moitié des habitants vivent dans leur logement depuis moins de 5 ans. La rotation dans le parc de logements est plus forte en raison de la diversité des typologies qui composent de parcs (du studio au 5 pièces) mais également en raison des statuts d'occupation des logements. Dans ces quartiers, la part des locataires est très élevée, ce qui favorise des déménagements plus fréquents.

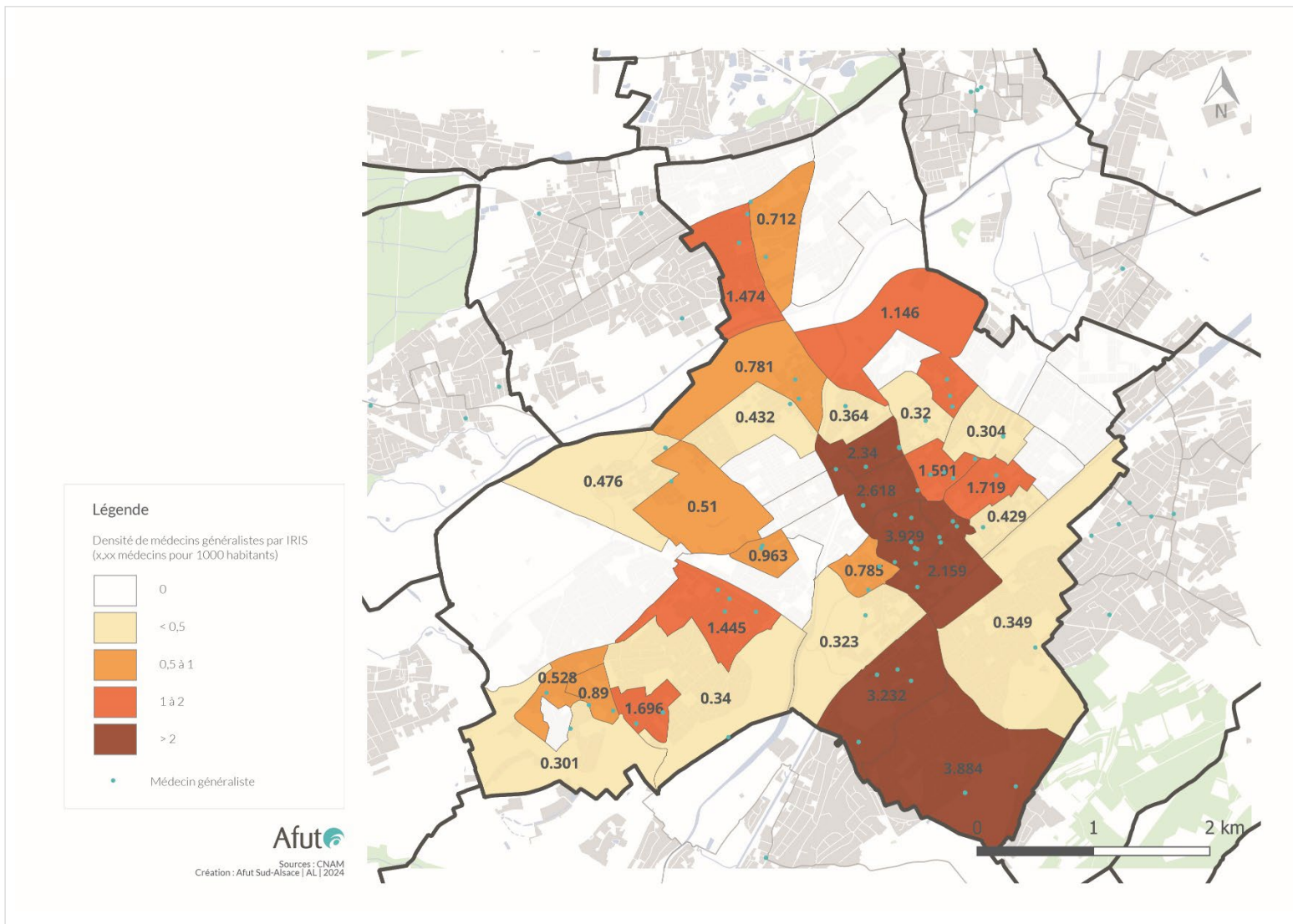
Statut d'occupation des résidences principales en 2020



Le Rebberg fonctionne différemment: on y compte une part égale de locataires et de propriétaires en 2020. Mais depuis 2014, une forte diversification des statuts d'occupation y a eu court: de 56% de propriétaires en 2014, la part n'atteint plus que 49% en 2020.

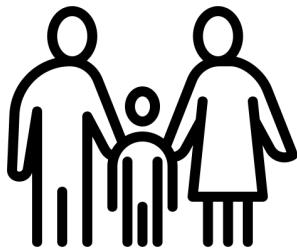
# UN PERIMETRE POURVU DE MÉDECINS GÉNÉRALISTES MAIS DES ENJEUX DE SANTÉ QUI SE POSENT NÉANMOINS

Densité de médecins généralistes à Mulhouse en 2020



La proximité du centre hospitalier (GHR MSA) et de la clinique St Sauveur à la Fonderie peut expliquer la densité plus forte de médecins généralistes dans ces quartiers. Leur implantation plus fréquente dans le centre historique s'explique également par la volonté de s'installer en ville, au cœur des flux et des aménités urbaines.

Néanmoins, une grande partie des professionnels de santé ont plus de 60 ans et sont aux portes de la retraite. L'enjeu pour la ville réside dans la capacité à attirer des professionnels de santé dans les années à venir.

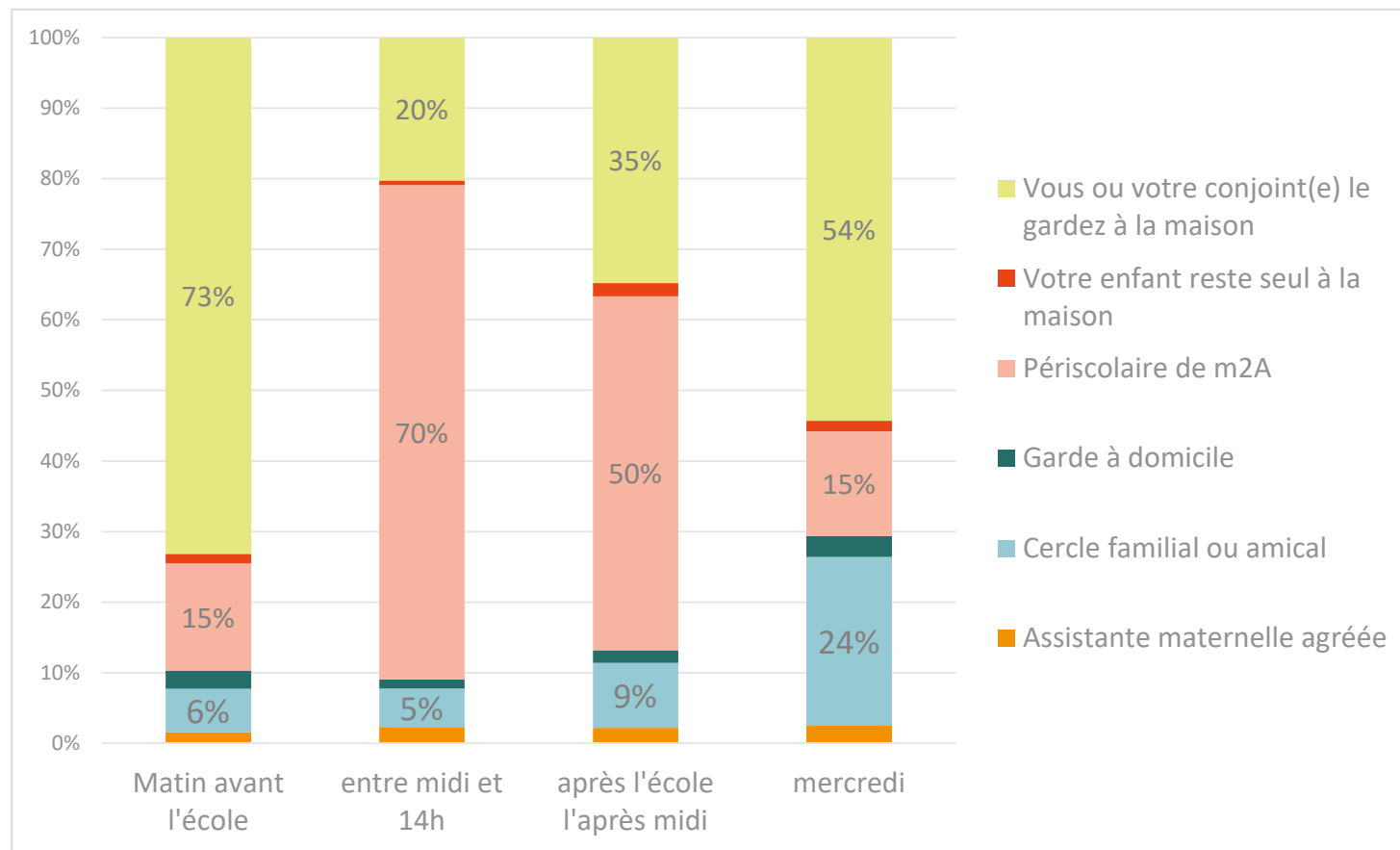


**1592**

*(soit 85% des répondants)*

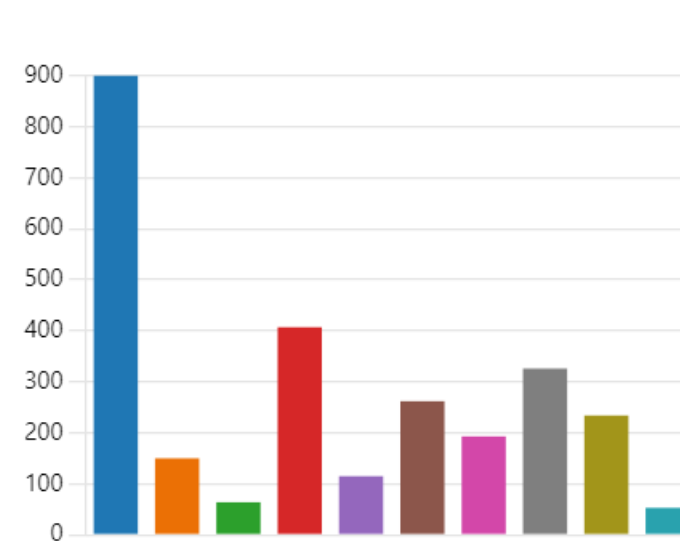
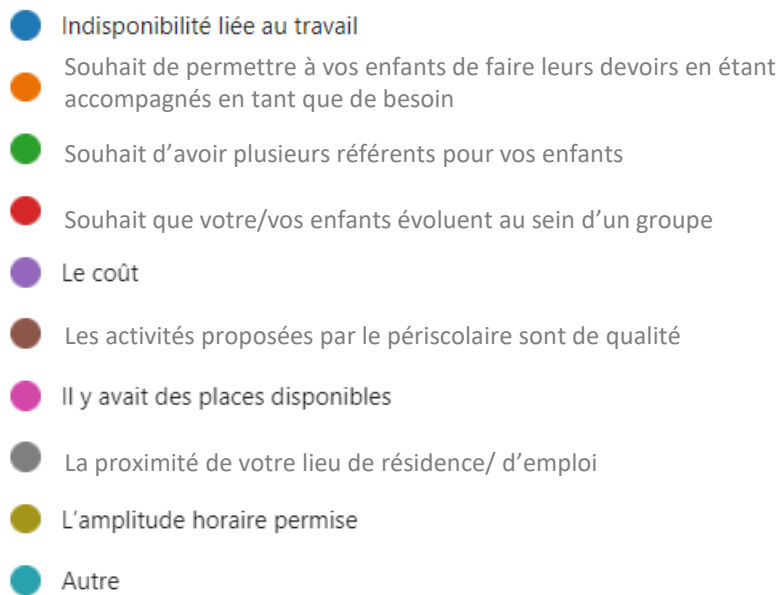
familles ont un/des  
enfant(s) âgés de 3 à  
11 ans

**Quel est le mode de garde privilégié des familles ayant des enfants de 3 à 11 ans ?**



- ➔ **Rôle capital du périscolaire à midi et le soir après l'école**
- ➔ **Le matin et le mercredi, gardiennage à la maison privilégié**

## Pourquoi l'accueil collectif séduit-il tant les parents ?



➔ **Les besoins liés au travail comme premier critère**

➔ **Le développement de la sociabilité juste derrière**

➔ **L'enjeu d'optimiser les mobilités journalières en troisième position**

➔ *Pour ceux qui ont recours à une assistante maternelle, le choix est bien souvent fait par défaut , faute de place en périscolaire*

## Les besoins d'accompagnement des parents

**700**

familles ont exprimé un besoin en termes d'accompagnement à la parentalité

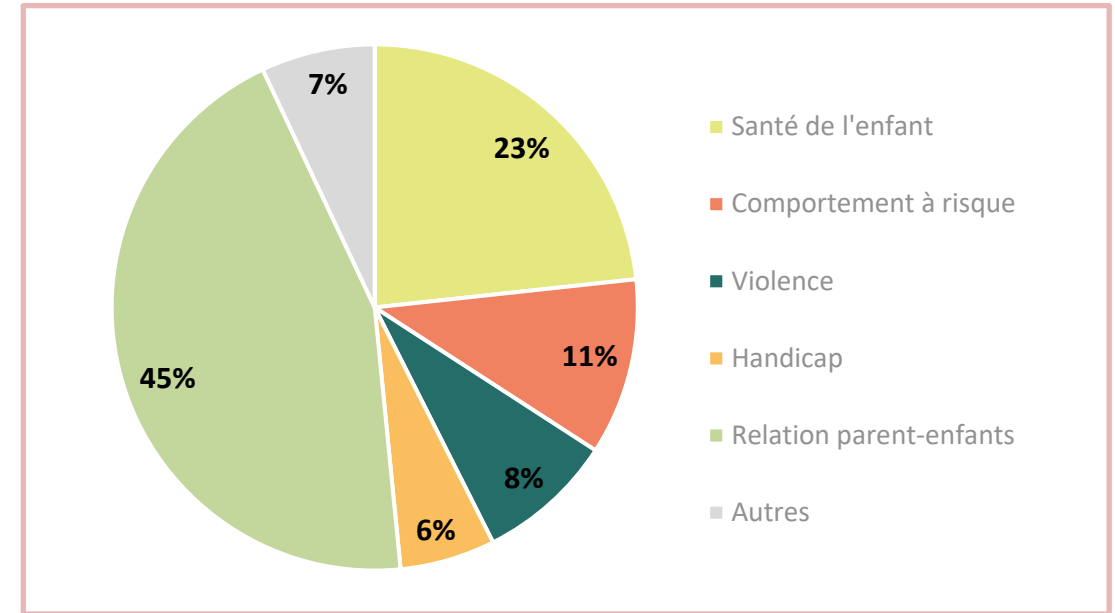
**145**

ont participé à des conférences, ateliers, activités parents-enfants au sein de leur commune ou d'une autre commune de m2A



designed by freepik

### Les domaines dans lesquels les parents souhaitent un accompagnement



- **La relation parents enfants** est une difficulté exprimée par une grande partie des parents et **notamment dans les familles monoparentales**. Cette préoccupation existe tant pour les parents d'enfants de moins de 3 ans que pour les parents d'enfants plus âgés
- **Dans la rubrique « autre »**, on trouve:
  - une 15aine de réponses en faveur de **conseil à l'éveil des enfants pour les parents d'enfants de moins de 3 ans**
  - **Aide aux devoirs, à la garde des enfants, à la prévention de l'isolement, dans les démarches de diagnostics type (TDAH..)**

## Les besoins généraux exprimés par les familles

- **Manque de places:** nombre de parents font état d'un manque de places, essentiellement pour l'accueil périscolaire. Ex: certains parents demandent l'ouverture d'une structure périscolaire à Wittenheim en raison de la demande croissante.
  - **Besoin de places spécifiques :** Certains parents mentionnent des besoins spécifiques, tels que des places pour les enfants avec des besoins particuliers ou des horaires atypiques. Un parent mentionne le besoin d'un accueil spécifique pour les enfants autistes.
  - **La gestion des priorités/ équité:** personnes qui travaillent vs personnes qui ne travaillent pas
- **L'amplitude horaire :** la nécessité d'une amplitude horaire plus large pour s'adapter aux horaires de travail a été relevée. **De nombreux parents demandent un accueil périscolaire avant 8 heures**
- **Ouverture des structures d'accueil pendant les vacances :** Plusieurs commentaires indiquent le désir d'avoir des services périscolaires ouverts pendant toutes les vacances scolaires, l'été et les vacances de Noël notamment. Le besoin s'exprime également pour les structures d'accueil de la petite enfance
- **Problèmes liés aux grèves :** Certains parents mentionnent des problèmes liés aux grèves et souhaiteraient des solutions alternatives pour assurer la garde de leurs enfants pendant ces périodes.
- **Tarifs élevés :** De nombreux parents soulignent que les tarifs des services périscolaires sont trop élevés, et certains demandent des tarifs plus abordables pour les familles.
- **Facturation du périscolaire :** souhait de pouvoir fonctionner par prélèvement automatique
- **Des améliorations à trouver à la cantine :** qualité des repas, diversité des aliments, meilleure prise en compte des végétariens
- **Qualité des animations et des animateurs périscolaires** remise en cause. Le besoin d'avoir du personnel mieux et plus formé est exprimé
- **Renforcer l'aide aux devoirs et diversifier les activités du périscolaire:** « *le péri n'est pas une garderie !* »
- **Coordination entre les communes :** Certains parents suggèrent une meilleure coordination entre les communes pour faciliter l'accès aux services périscolaires, même si les familles résident dans des communes différentes

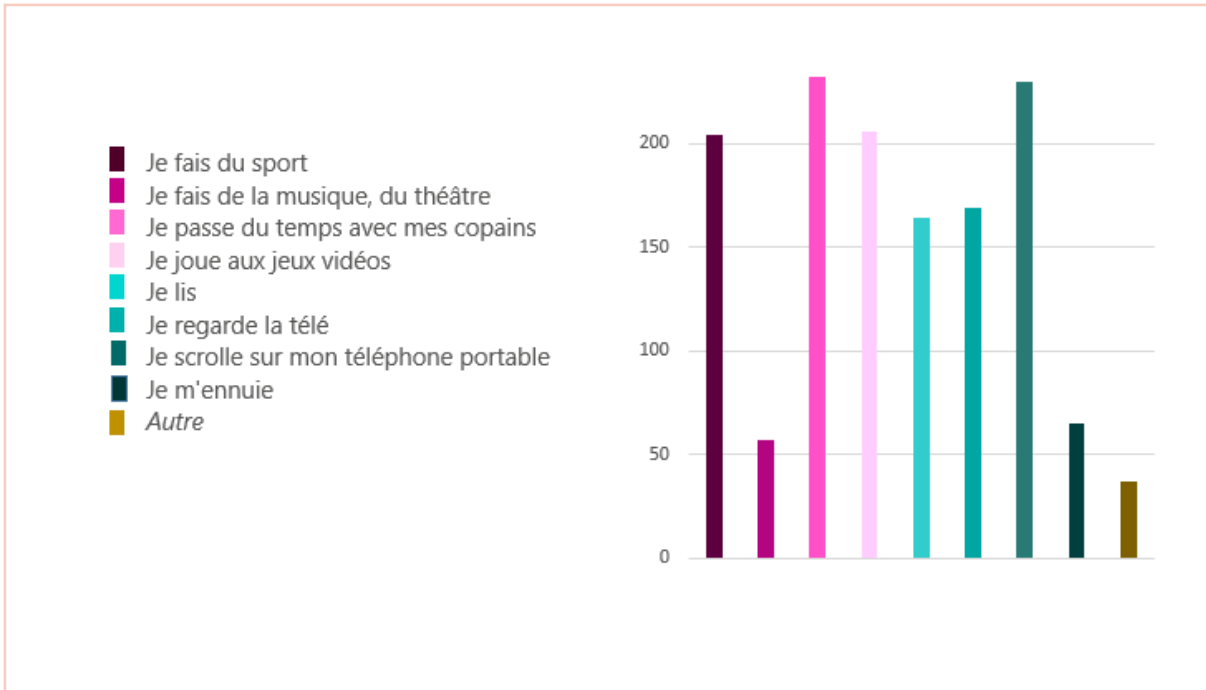


# LES JEUNES DE LA RÉGION MULHOUSIENNE : RÉSULTATS DE L'ENQUÊTE POUR LA CTG

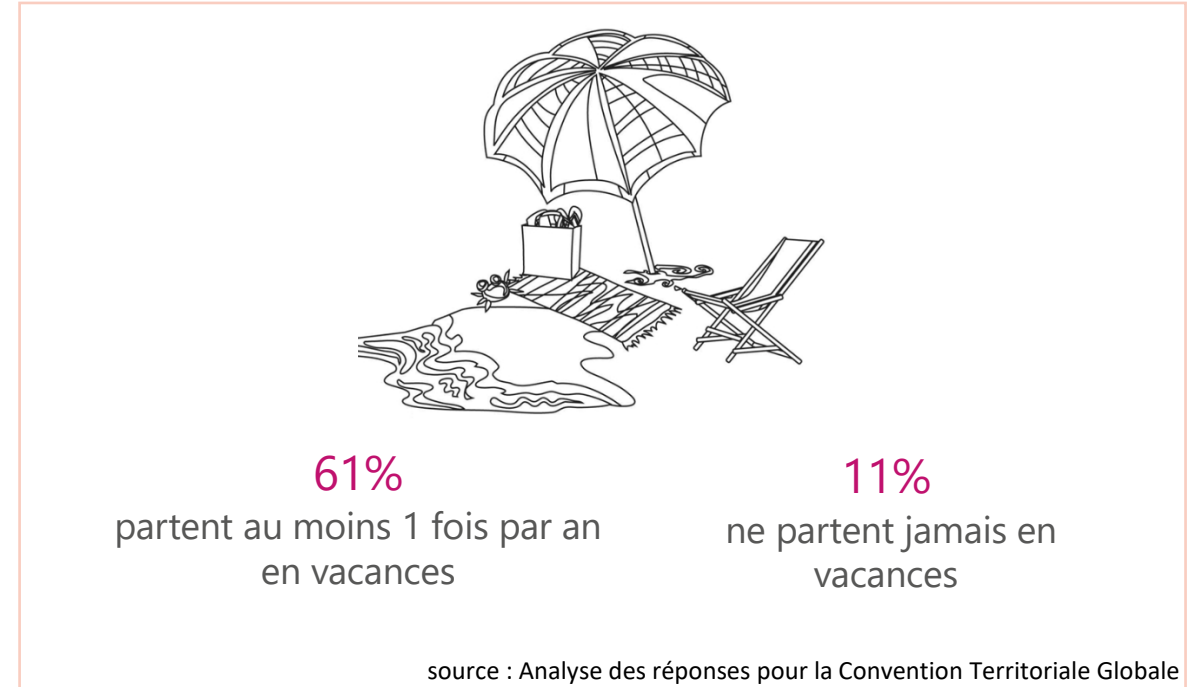
Les sondages ont été réalisés durant le mois d'octobre 2023 auprès des jeunes de 11 à 18 ans habitants la région mulhousienne

**231 (53%)** collégiens  
**152 (35%)** lycéens  
**22 (5%)** en apprentissage

Mais que font-ils pendant leur temps libre ?



Que font-ils pendant les vacances ?










→ Les jeunes passent du temps avec leurs copains, scrolent sur leur téléphone, jouent aux jeux vidéo, regardent la télé, se promènent et pratiquent du sport

→ **74% d'entre eux ne sont jamais partis en colonie de vacances**

# LES JEUNES DE LA RÉGION MULHOUSIENNE : LES DÉPLACEMENTS

Comment s'effectuent leurs déplacements ?

		Lieu de vie		
				
Mode de transports		22%	13 à 18%	12%
		5%	13 à 23%	17%
		24%	21 à 29%	54%
		43%	23 à 38%	10%

→ Les habitants de la périphérie proche de Mulhouse dont Bollwiller se déplacent essentiellement en bus et en voiture. Les habitants des villages ont recours à la voiture individuelle (véhiculés par leurs parents)

**Entre 22% et 27%**  
Des répondants ont identifié des difficultés liées à l'offre de transport pour se rendre dans leur établissement scolaire ou à leurs loisirs parmi lesquelles:

- l'absence de transports en commun
- les horaires des transports en commun inadaptés
- le coût des transports en commun trop élevé
- le manque de pistes cyclables
- l'impossibilité de s'y rendre seul (frein à l'autonomie ?)

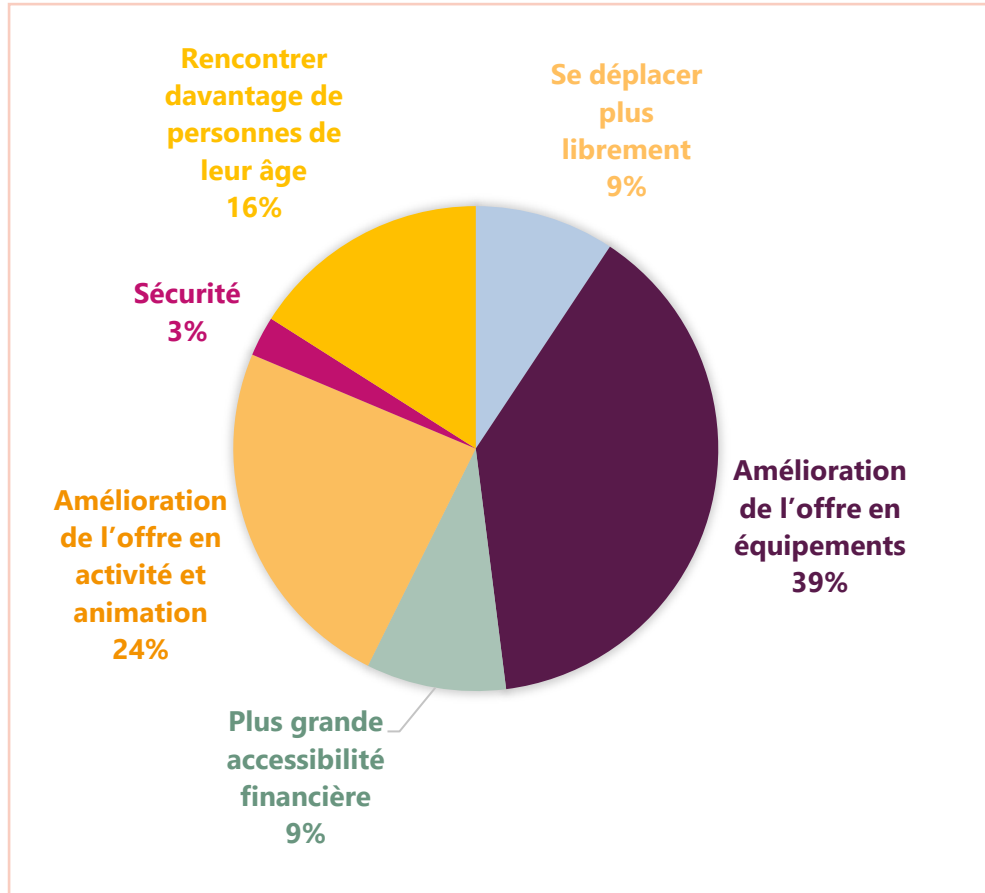
source : Analyse des réponses pour la Convention Territoriale Globale



→ 63 à 66% se disent sensibles aux questions environnementales et au climat

## LES JEUNES DE LA RÉGION MULHOUSIENNE : QUE VEULENT-ILS ?

A la question **qu'est-ce qu'il manque pour les jeunes de ton âge dans ta commune ?**



source : Analyse des réponses pour la Convention Territoriale Globale

### Besoin de lieux de rencontre et d'infrastructures sportives:

- Demande de **lieux pour se retrouver (notamment le soir)**, de terrains de foot, de sport, de cinémas, de parcs, de skateparks et d'activités sportives variées.
- Souhait **d'espaces sécurisés** et surveillés, ainsi que de meilleures infrastructures sportives.

### Transport et Accessibilité :

- Souhait de **transports gratuits**, et de **pistes cyclables plus sûres**. Demande d'abonnements à bas prix pour les jeunes afin de faciliter les déplacements entre communes.

### Culture et Loisirs :

- Demandes de cinémas, de concerts, de spectacles, de cartes culturelles pour les jeunes et d'activités artistiques gratuites.
- Souhait de magasins ouverts plus tard le soir

### Infrastructure et Aménagement Scolaire :

- Appel à **plus d'activités sportives et artistiques au collège**.
- Besoin de commerces et de cinémas à proximité des établissements scolaires.

### Besoin de Soutien Scolaire et d'Opportunités d'Emploi :

- Besoin d'un **centre pour le soutien scolaire** et d'opportunités d'emploi pour les jeunes, y compris des jobs d'été.



agence de fabrique  
urbaine et territoriale

**SUD-ALSACE**

## CONTACT

**Jennifer KEITH**

03 69 77 60 82

[Jennifer.keith@afut-sudalsace.org](mailto:Jennifer.keith@afut-sudalsace.org)

**Afut Sud-Alsace**

33 avenue de Colmar  
68200 MULHOUSE

03 69 77 60 70

[Direction de la publication](#)

Viviane BEGOC, directrice de l'Agence

[Rédaction de la publication](#)

Jennifer KEITH

Toute reproduction autorisée avec mention précise  
de la source et référence exacte.

[www.afut-sudalsace.org](http://www.afut-sudalsace.org)



Source Freepik