



Décembre 2023

Le quartier des Coteaux à Mulhouse

Projections des effectifs et répartition dans les futurs groupes scolaires

PRÉAMBULE

Le projet prévoit la construction de **trois nouveaux groupes scolaires**. Les deux premiers, Groupe scolaire 1 (site Peupliers) et Groupe scolaire 2 (site Camus), seront opérationnels au courant de l'année scolaire 2024/2025. En ce qui concerne le Groupe scolaire 3 (site Matisse), il sera en mesure d'accueillir ses premiers élèves au courant de l'année scolaire 2026/2027.

OBJET DE LA MISSION

La mission consiste en la réalisation de cartes localisant les effectifs scolaires proches des futurs groupes scolaires. Il sera évalué **le nombre potentiel d'enfants affectés à ces équipements** dès leur entrée en fonction. Cette analyse se fera au regard des projets d'aménagements en cours et à venir.

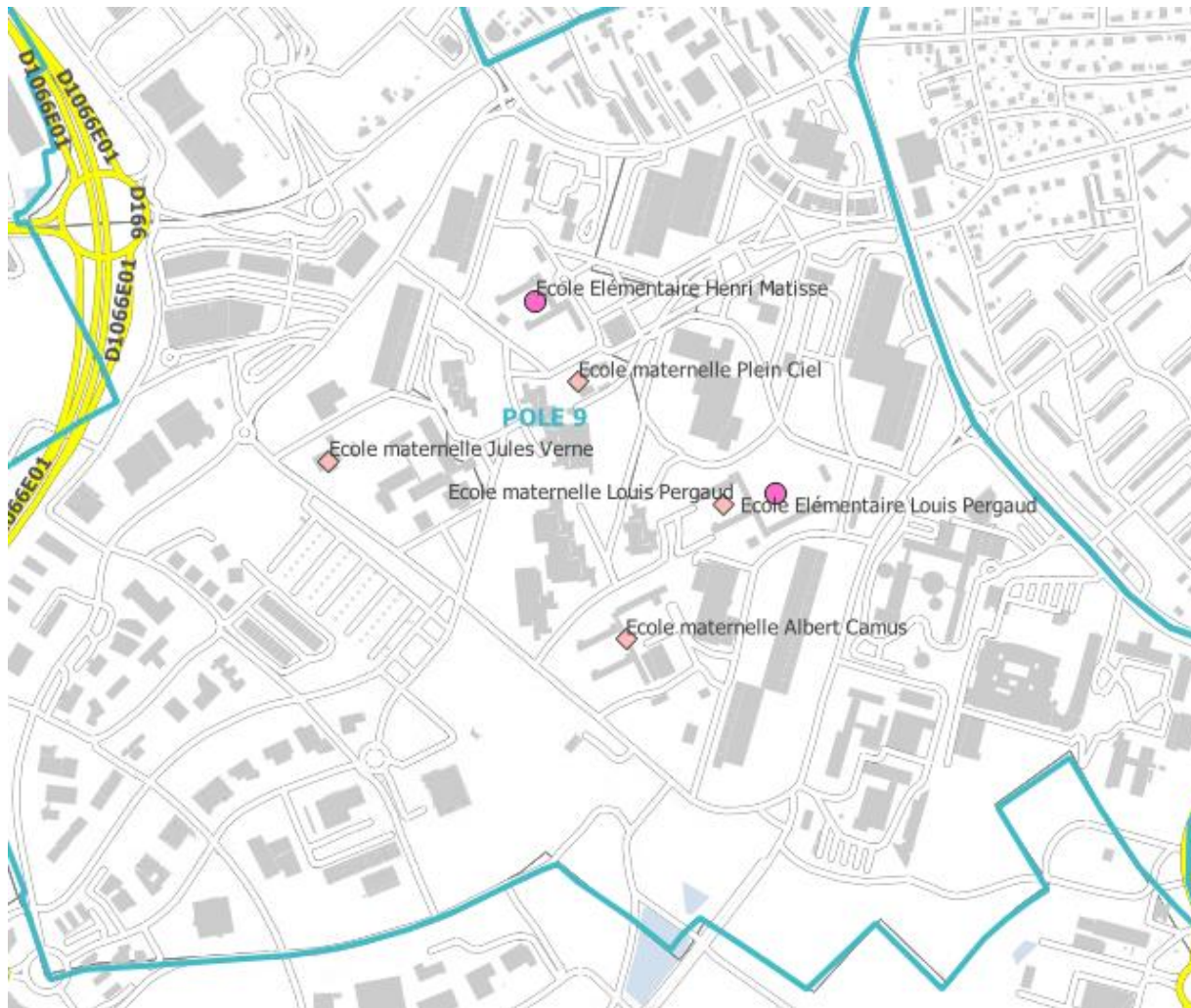


■ Sommaire

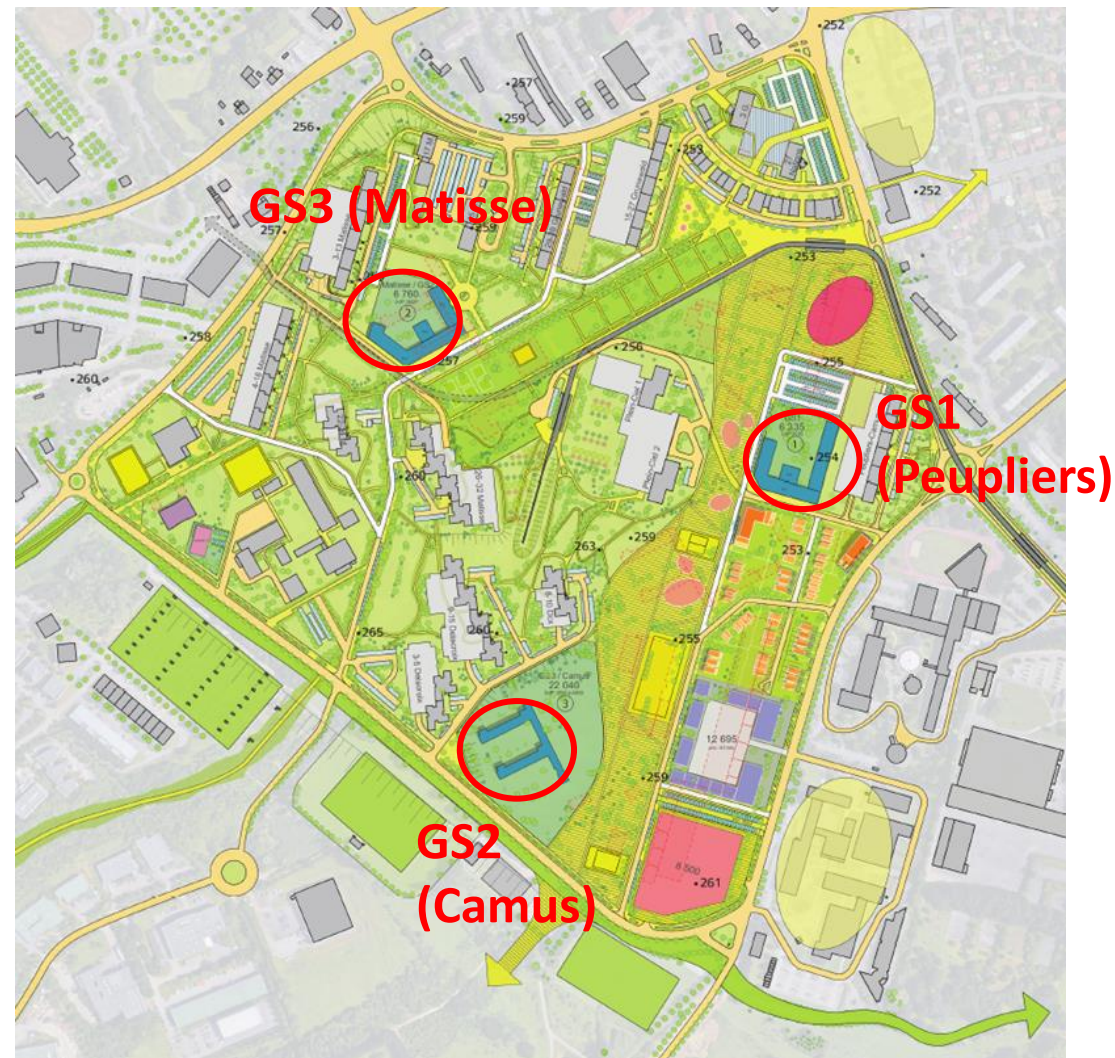
Partie 1 : Diagnostic socio-démographique.....	P.6
Partie 2 : État des lieux et évolution des écoles....	P.13
Partie 3 : Répartition des élèves dans les GS.....	P.26
Conclusion.....	P.39

SITUATION ACTUELLE ET FUTURE DES ÉCOLES

Localisation des 6 écoles des Coteaux **avant** travaux



Localisation des 3 futurs groupes scolaires



CALENDRIER PRÉVISIONNEL DES TRAVAUX

Site Matisse
Démolition / Reconstruction

Site Peupliers
Construction Neuve

Site Camus
Réhabilitation / Construction Neuve

Site Peupliers

➤ Travaux : Octobre 2023 – Octobre 2024

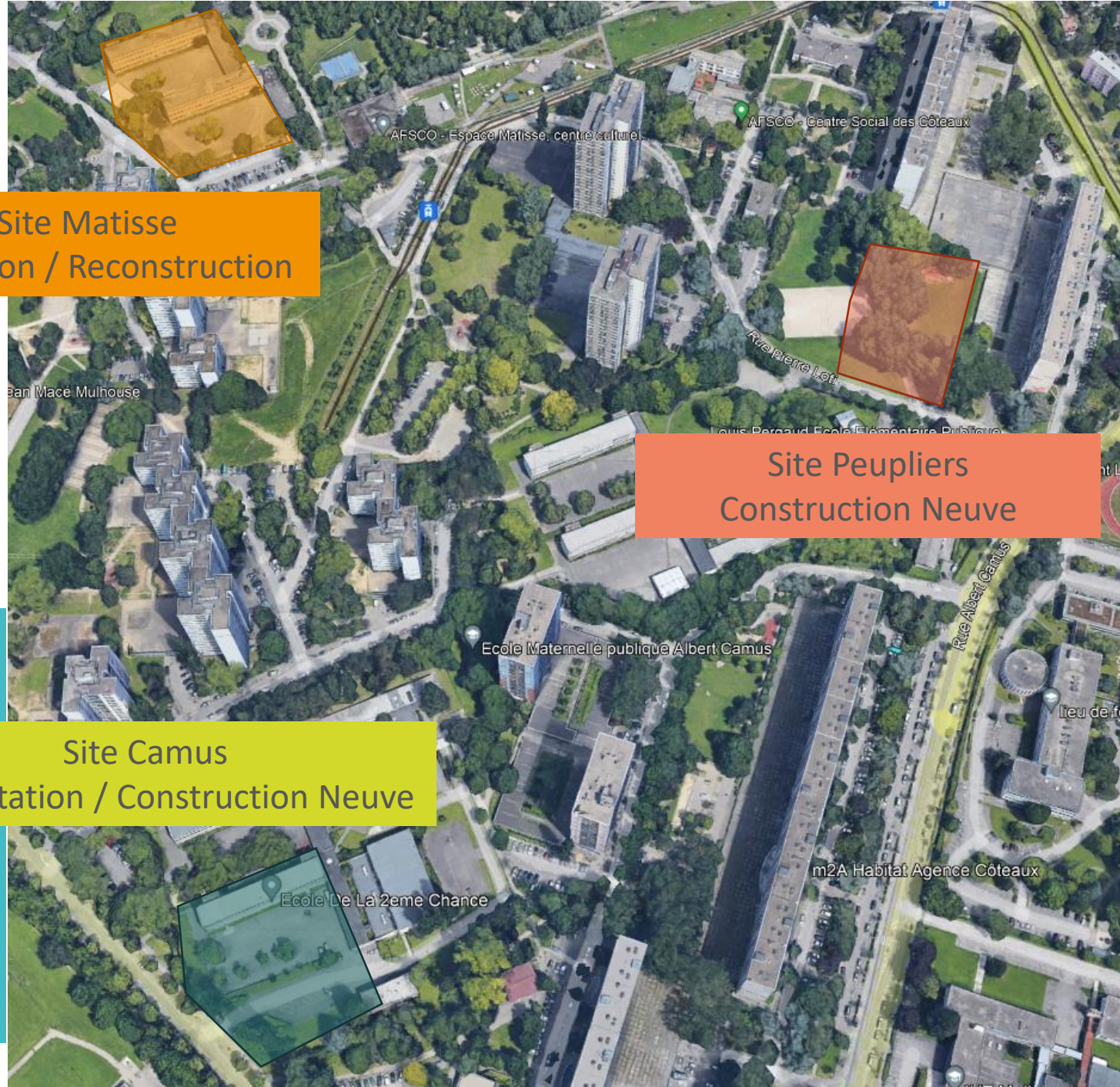
Site Camus

➤ Travaux : Décembre 2022 – Décembre 2024

Site Matisse

➤ Travaux : Janvier 2025 – Printemps 2027

Source : Citivia



LE PROGRAMME DE DÉMOLITION

La démolition de tours et barres d'habitation prévue dès 2024 aura pour conséquence **le départ des habitants et familles relogés à l'extérieur** de ce périmètre. A partir de 2030, près de 500 logements seront construits.

Barre Jules Verne

➤ Démolition de 150 logements : Fin 2024/2025

Tours Dumas

➤ Démolition de 214 logements : Fin 2025/2026

Bld des Nations

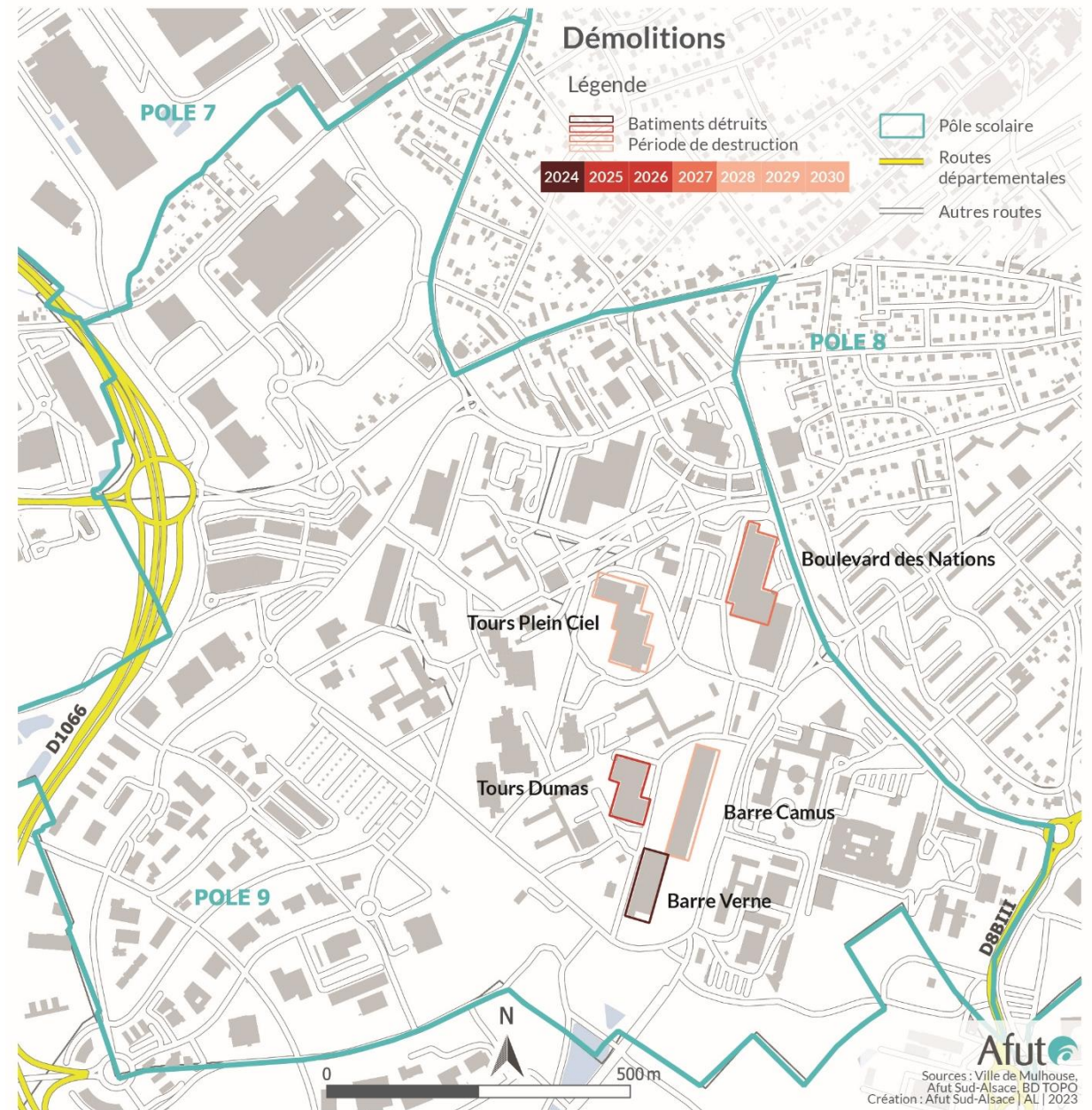
➤ Démolition : 2027

Barre Camus

➤ Démolition 245 logements : 2028/2030

Plein Ciel

➤ Démolition : 2029



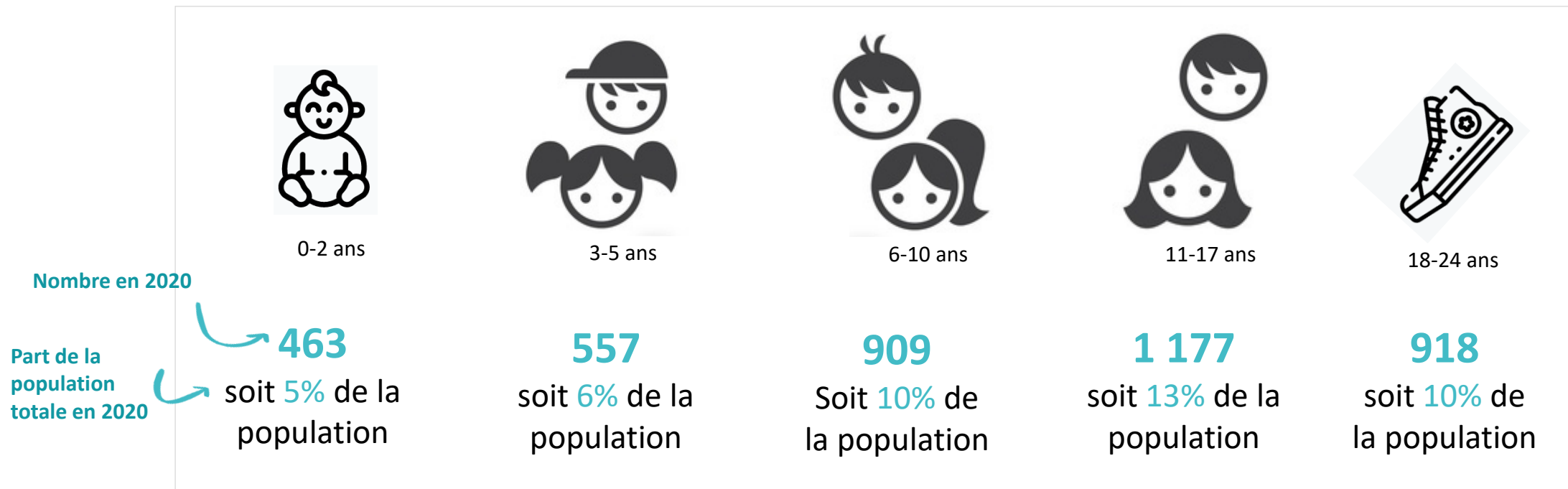
Partie 1

Diagnostic socio-démographique



UN TIERS DE LA POPULATION DES COTEAUX A MOINS DE 18 ANS

La répartition de la population selon les tranches d'âge des moins de 25 ans au sein du quartier

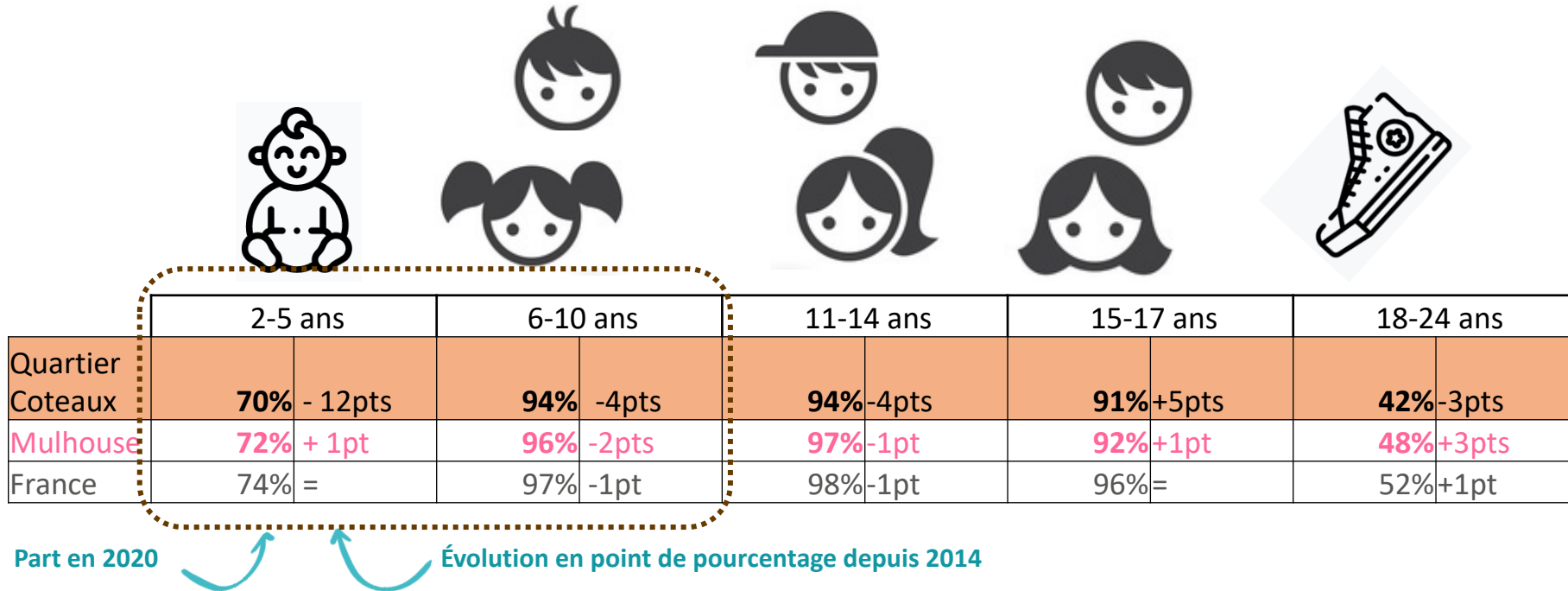


Total : **3 107 enfants** de moins de 18 ans en 2020 au sein des Coteaux
Soit 34% de la population

Source : RP INSEE, 2020

UNE CHUTE DU TAUX DE SCOLARISATION CHEZ LES PLUS JEUNES

Le taux de scolarisation des moins de 25 ans au sein du quartier



Le taux de scolarisation est généralement plus faible que celui de Mulhouse et du reste de la France.

En 2014, 82% des 2-5 ans étaient scolarisés contre 70% aujourd’hui.

Plus de la moitié des jeunes de 18 à 24 ans du quartier ne sont plus en étude.

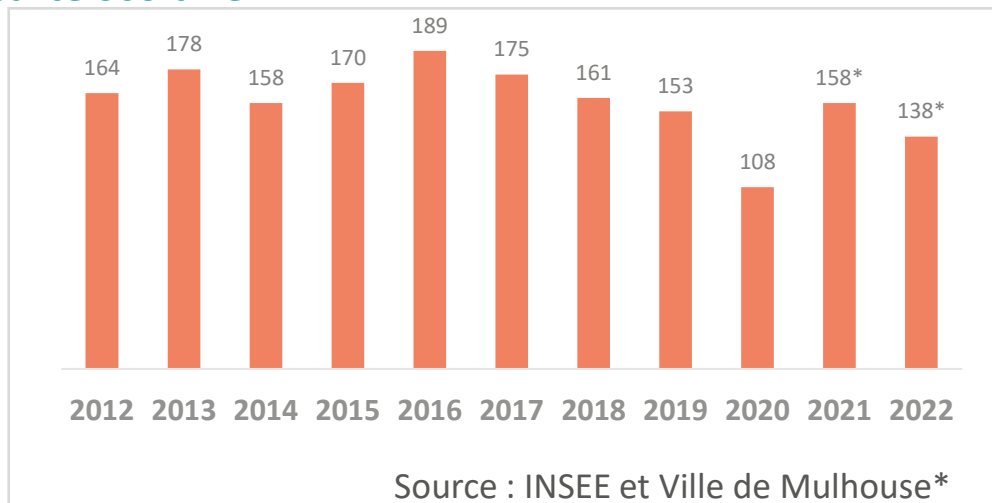
Le taux de scolarisation

La proportion de jeunes d'un âge donné scolarisés par rapport à la population totale du même âge.

TENDANCE A LA BAISSSE DU NOMBRE DE NAISSANCES

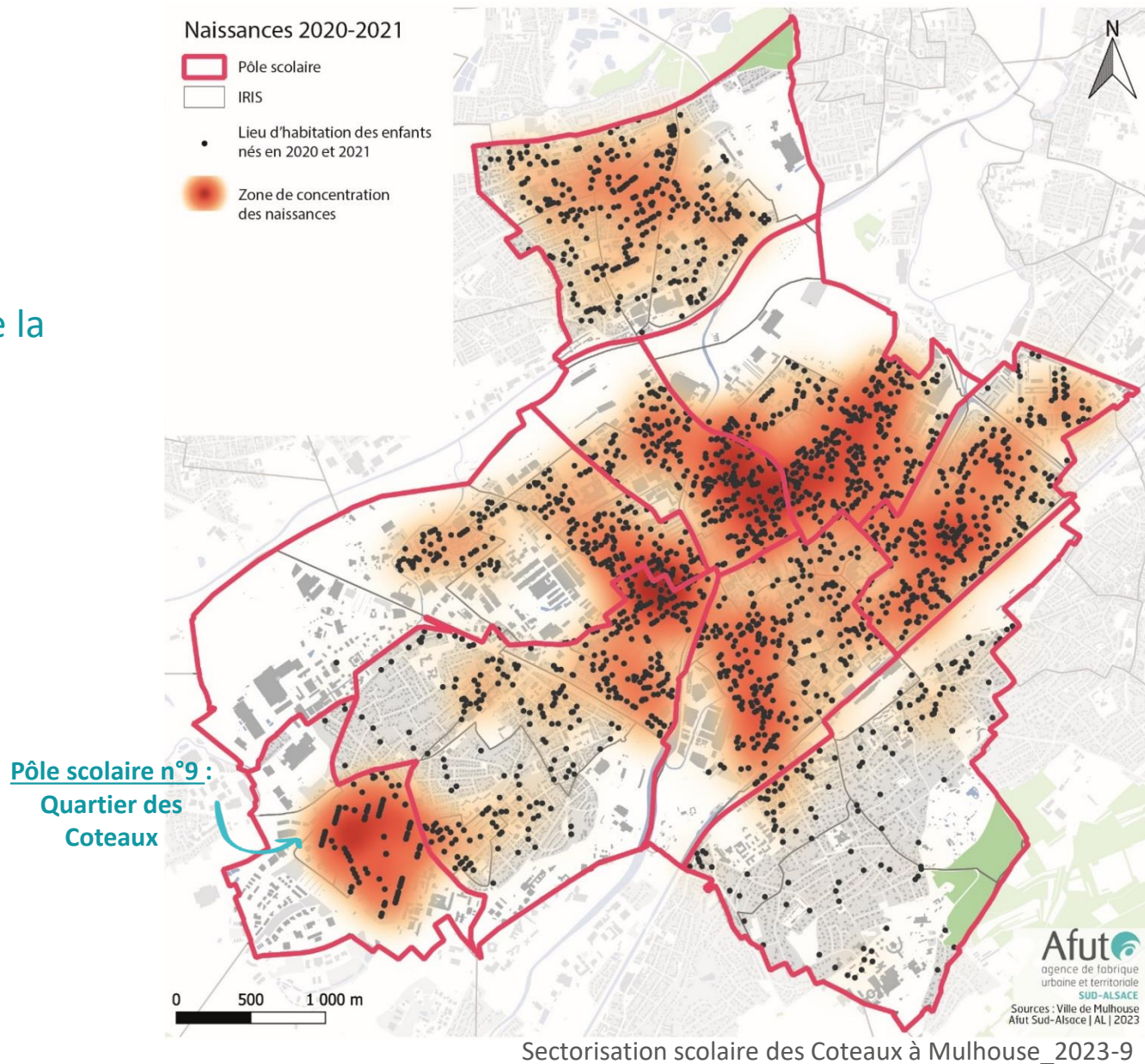
Les zones à fortes concentration de naissances se situent au centre de Mulhouse et dans le quartier d'habitation des Coteaux.

Évolution des naissances domiciliés au sein du pôle 9 de la carte scolaire



En 2020, une diminution significative et temporaire des naissances a été observée en raison de la crise sanitaire.

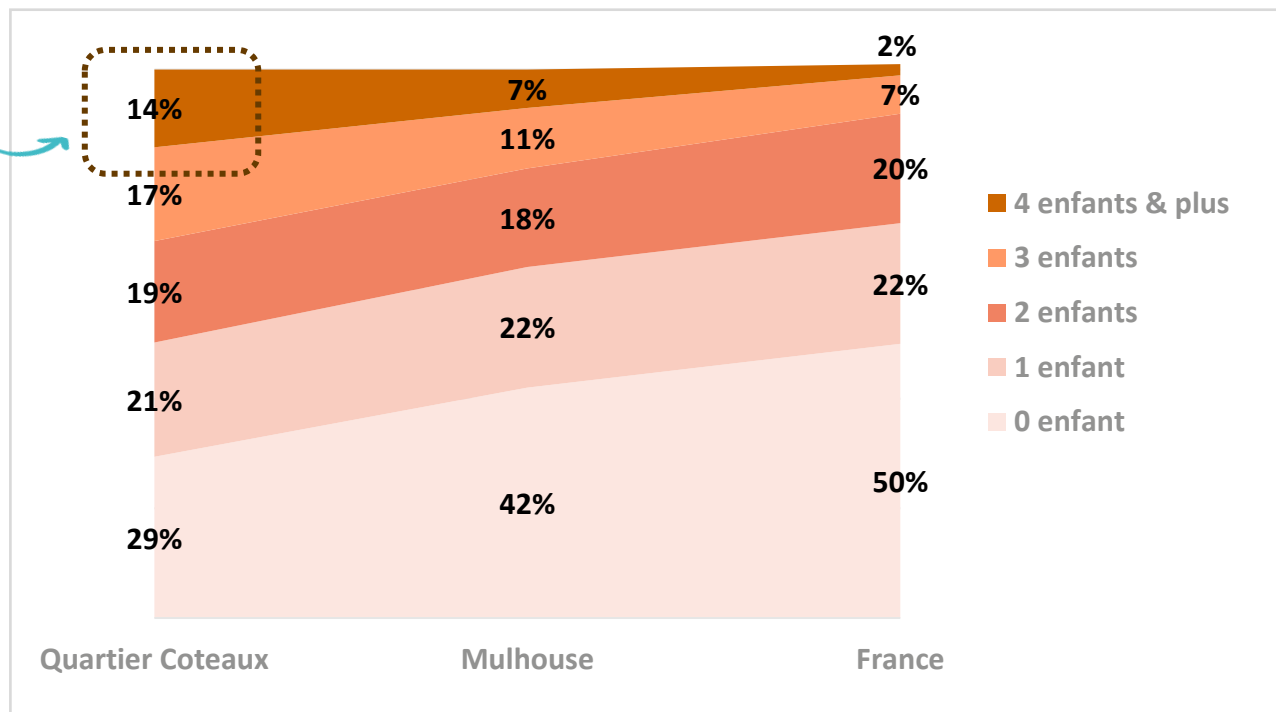
Localisation des naissances à Mulhouse de 2020 à 2021



LES JEUNES ET LEUR FAMILLE

Part des familles selon leur nombre d'enfants en 2020

14% des familles des Coteaux ont 4 enfants & plus



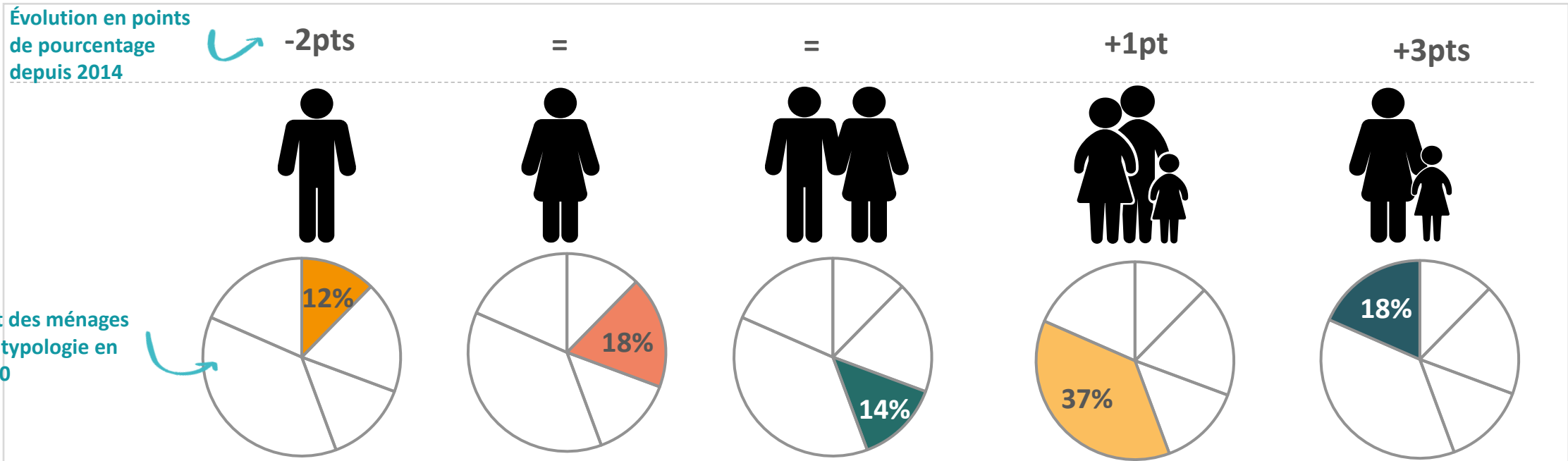
On retrouve plus de familles nombreuses dans le quartier Coteaux que dans le reste de Mulhouse. Comparativement à la moyenne française, Mulhouse est tendanciellement une ville qui accueille une forte part de familles nombreuses.

Famille nombreuse

Une famille est dite nombreuse lorsqu'elle comprend trois enfants ou plus.

AUGMENTATION DES FAMILLES MONOPARENTALES

Typologie des ménages



Source : INSEE

Le nombre de ménages reste stable entre 2014 et 2020. Néanmoins, les différentes typologies de ménages connaissent des évolutions différentes dans le quartier :

- Les familles monoparentales sont en forte augmentation.
- Les familles avec enfant augmentent légèrement, ce qui risque d'impacter les besoins scolaires et périscolaires

Total : **3 043 ménages** en 2020 (3 010 en 2014)

Ménage :

Il désigne l'ensemble des occupants d'un même logement sans que ces personnes soient nécessairement unies par des liens de parenté. Un ménage peut être composé d'une seule personne.

UN IMPORTANT PARC DE GRANDS LOGEMENTS

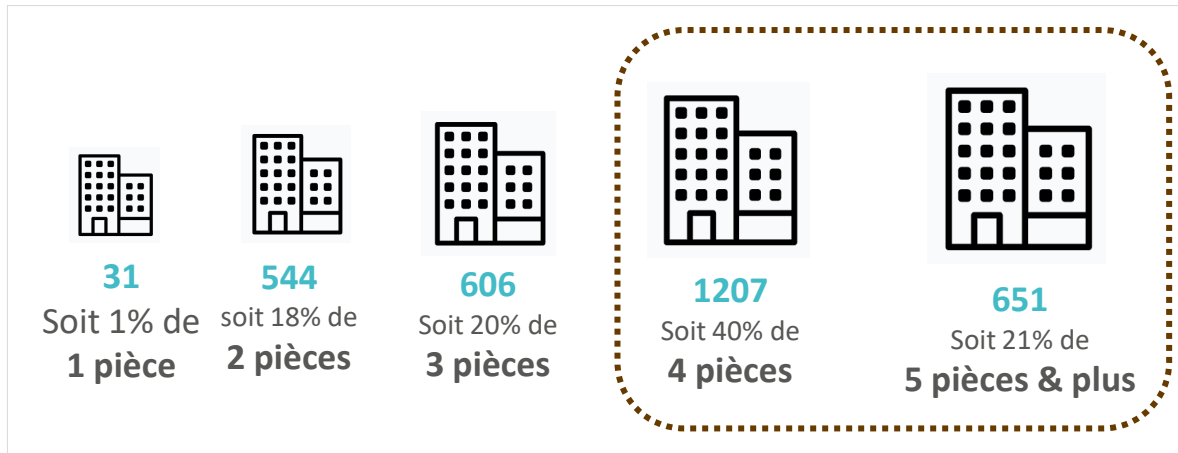
Typologie des logements : une très grande majorité d'appartements dans ce secteur



3491 logements en 2020

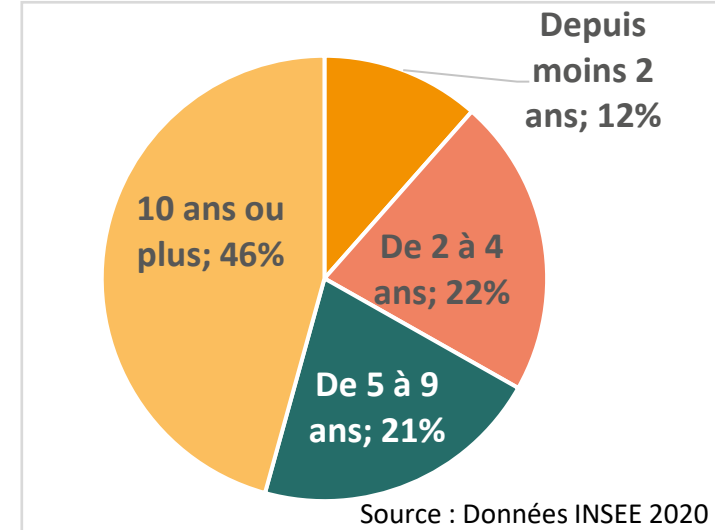
Dont 97% de logements en collectif

Nombre de pièces dans le parc de résidences principales en 2020



Le quartier concentre très peu de petits logements. Ce sont principalement des logements de 4 pièces et plus.

Ancienneté d'emménagement des ménages des Coteaux en 2020



→ **30% de la population habite au sein des Coteaux depuis plus de 20 ans**

Le secteur reste assez stable en terme d'emménagement par rapport à Mulhouse centre par exemple qui connaît un taux de rotation du parc de logements plus fluctuant.

Ancienneté d'emménagement dans le logement :

Le nombre d'années écoulées depuis la date d'emménagement du ménage dans le logement.

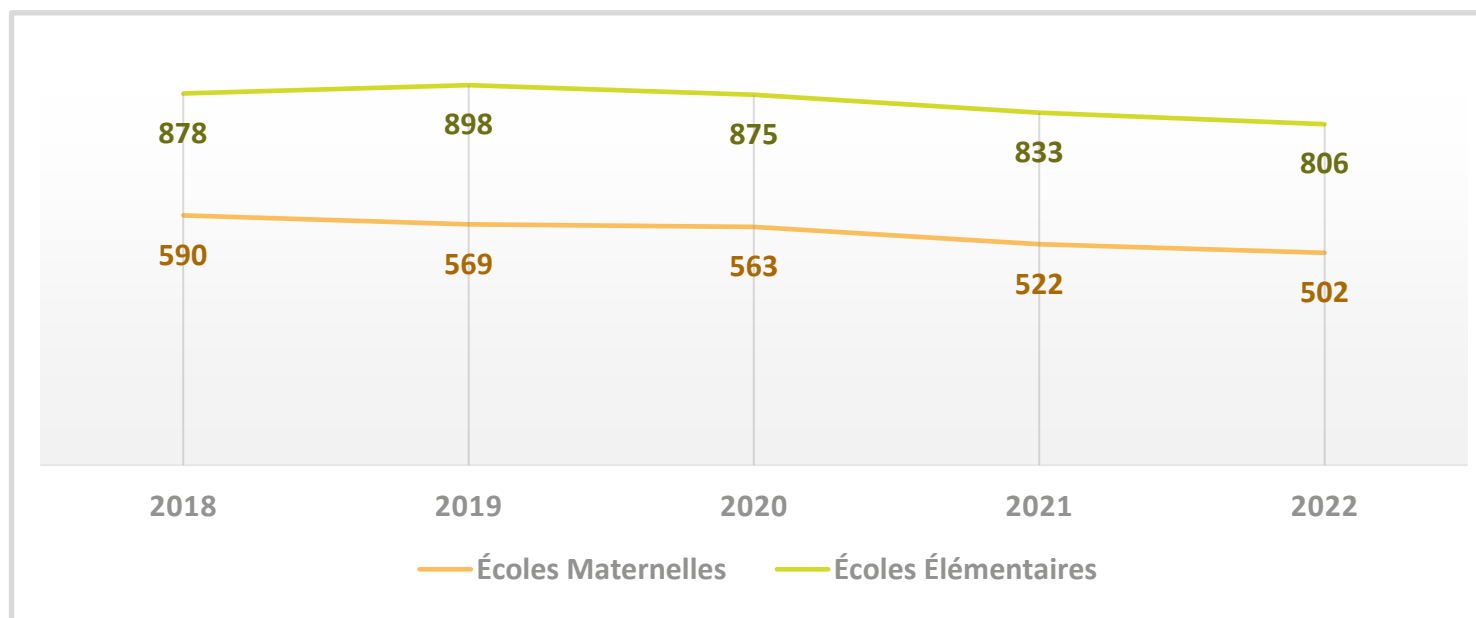
Partie 2

État des lieux et évolution des écoles



ANALYSE DES EFFECTIFS SCOLAIRES

Évolution des effectifs scolaires dans les établissements scolaires des Coteaux



- 8 % d'élèves
en élémentaire

- 14 % d'élèves
en maternelle

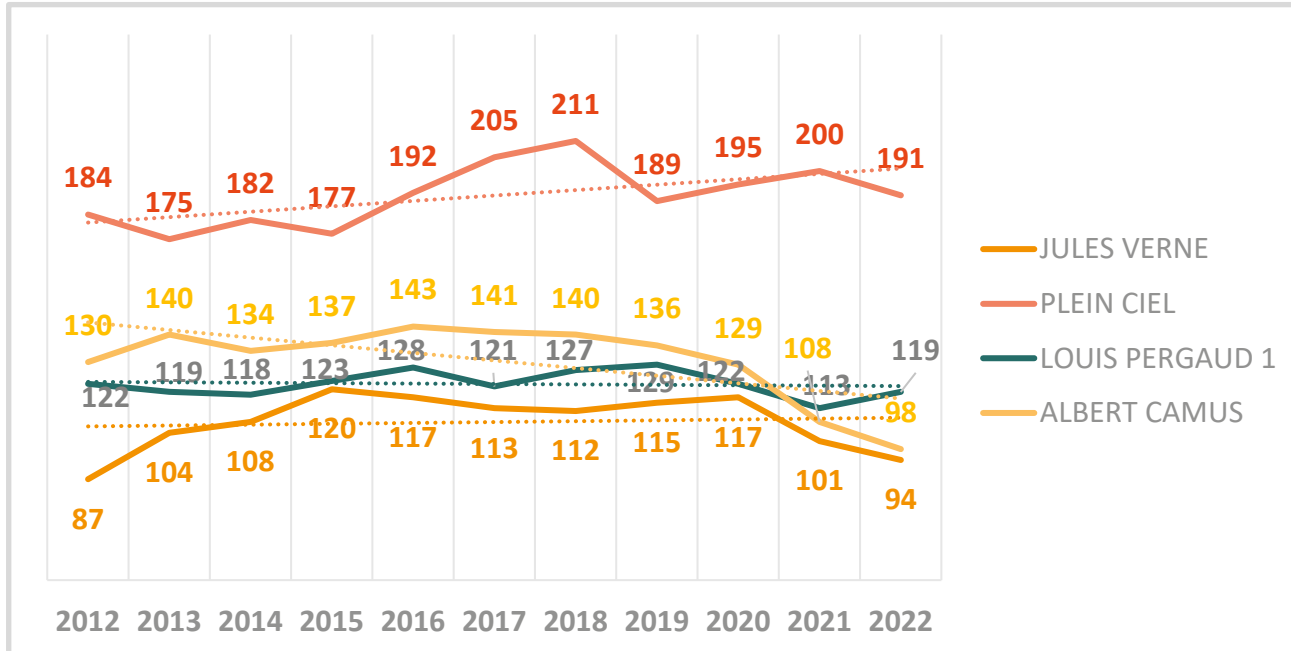
Évolution des
effectifs annuels
de 2018 à 2022

Source : Inspection académique

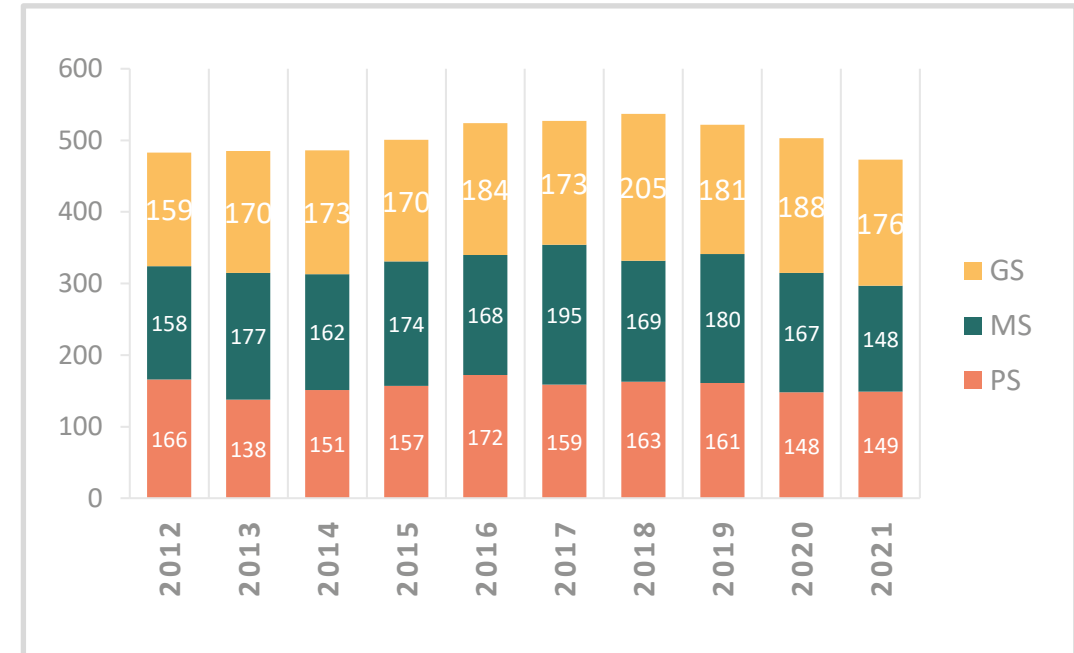
Une tendance à la baisse des effectifs scolaires en maternelle et en élémentaire.

ÉVOLUTION DES EFFECTIFS DES ÉCOLES MATERNELLES

Évolution des effectifs scolaires en maternelle de 2012 à 2022



Évolution des effectifs par niveaux scolaires de 2012 à 2021

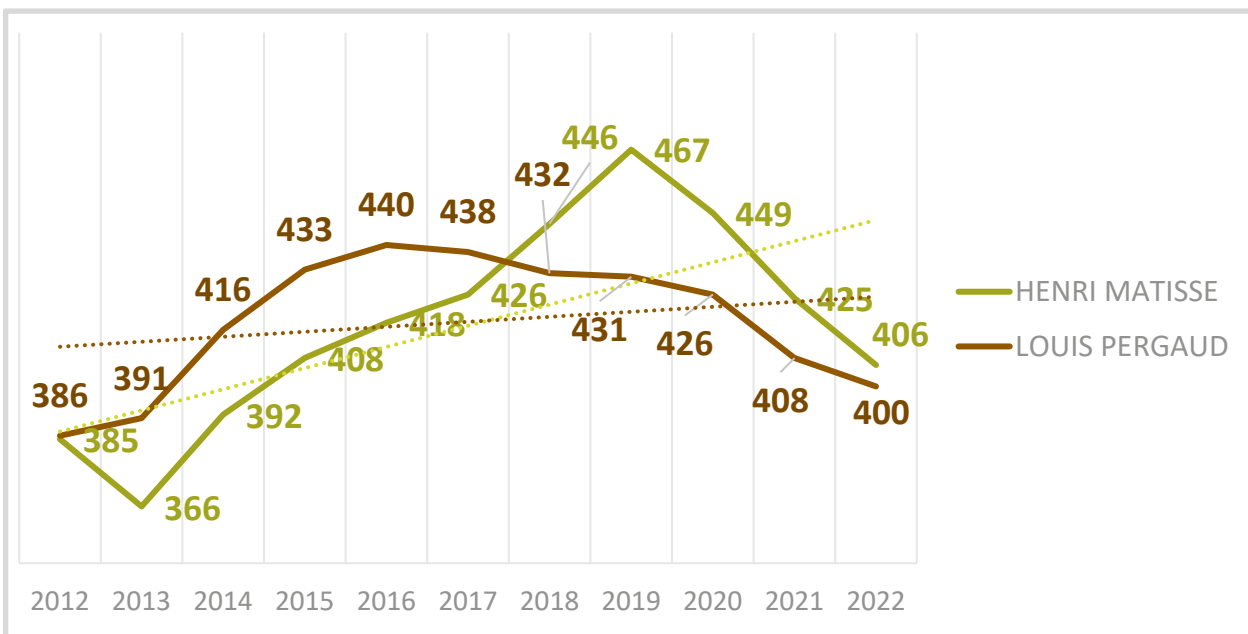


Source : Inspection académique

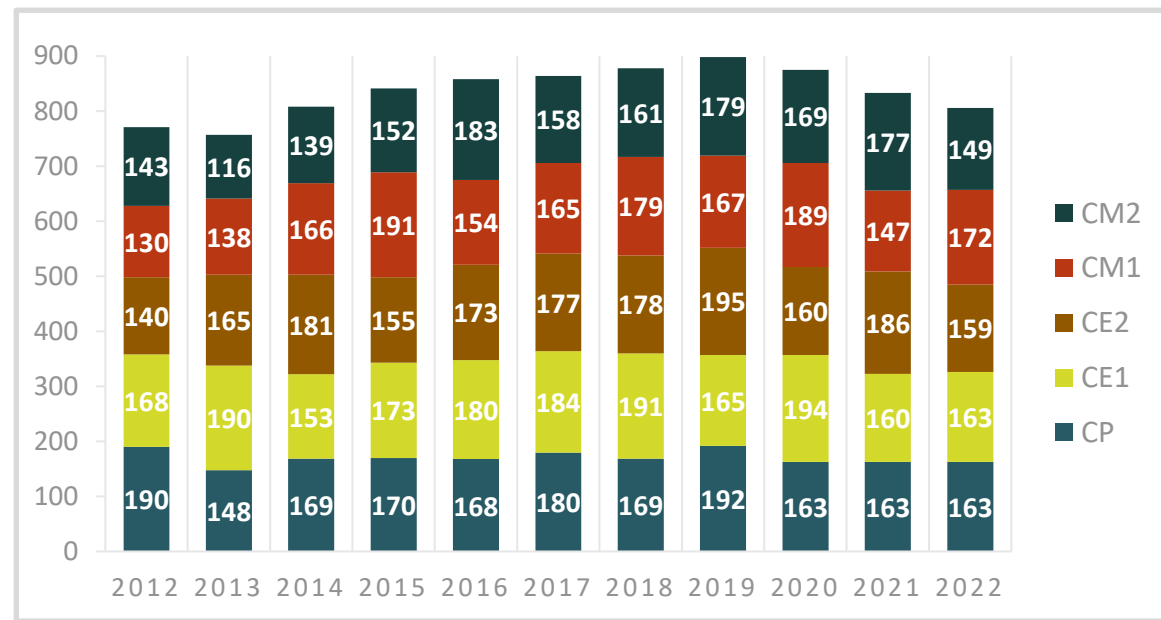
L'école Plein Ciel est la seule à connaître une légère augmentation de ses effectifs scolaires.

ÉVOLUTION DES EFFECTIFS DES ÉCOLES ÉLÉMENTAIRES

Évolution des effectifs scolaires en élémentaire de 2012 à 2022



Évolution des effectifs par niveaux scolaires de 2012 à 2022

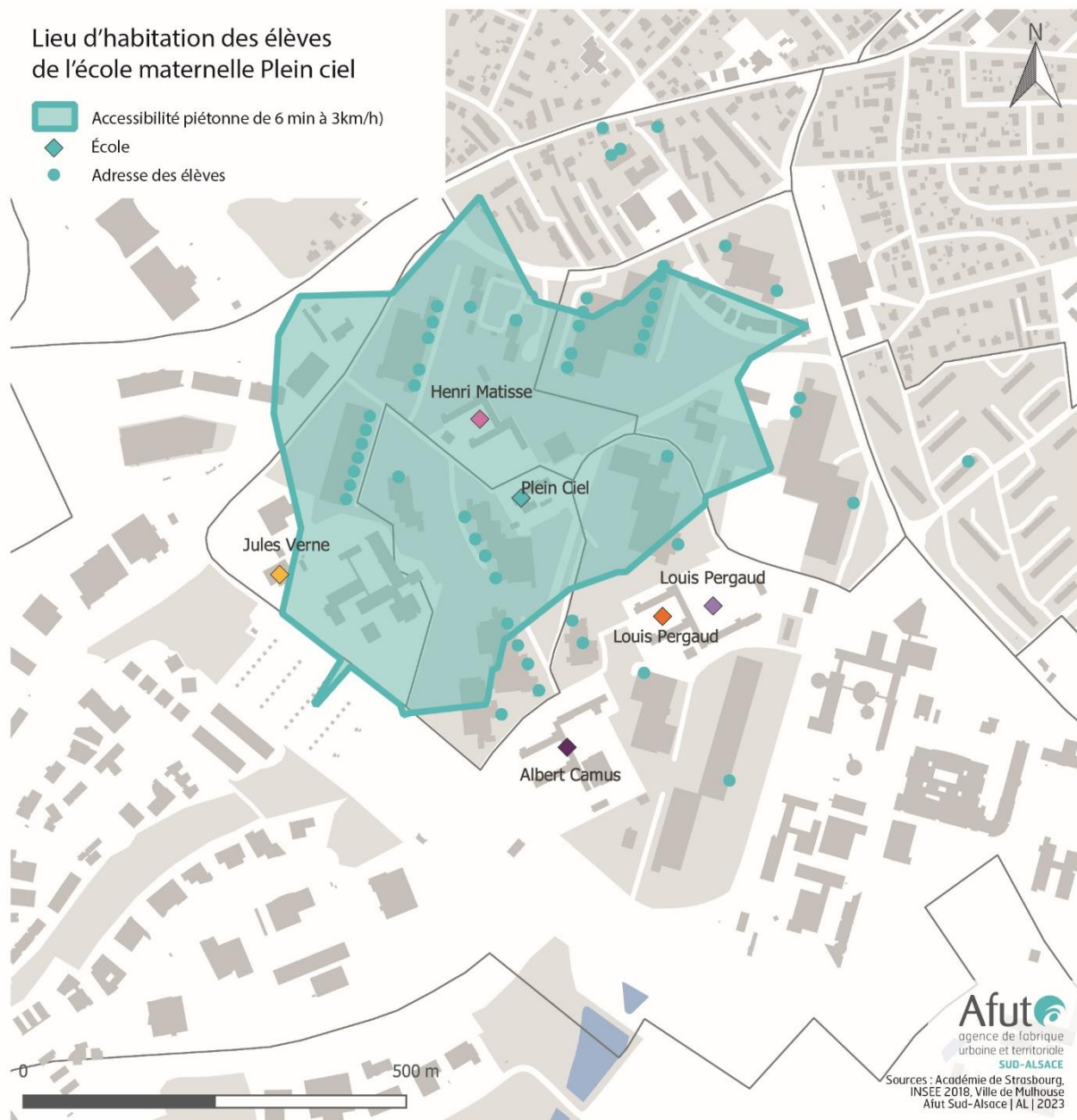


Source : Inspection académique

Une baisse générale du nombre d'effectifs au sein des deux écoles élémentaires.

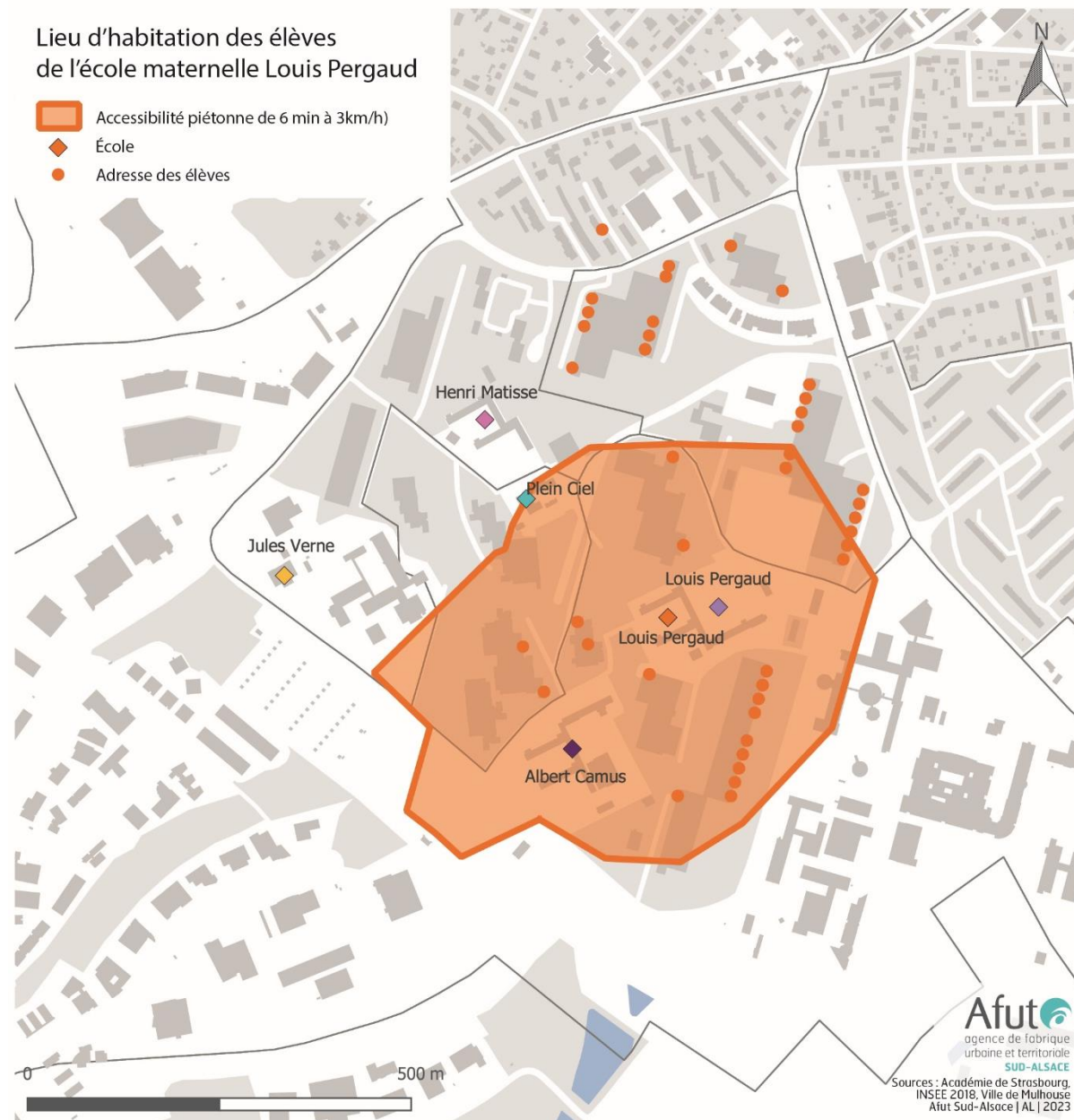
ACCESSIBILITE DES ECOLES MATERNELLES

Lieu d'habitation des élèves fréquentant l'école maternelle Plein Ciel à la rentrée 2022-2023



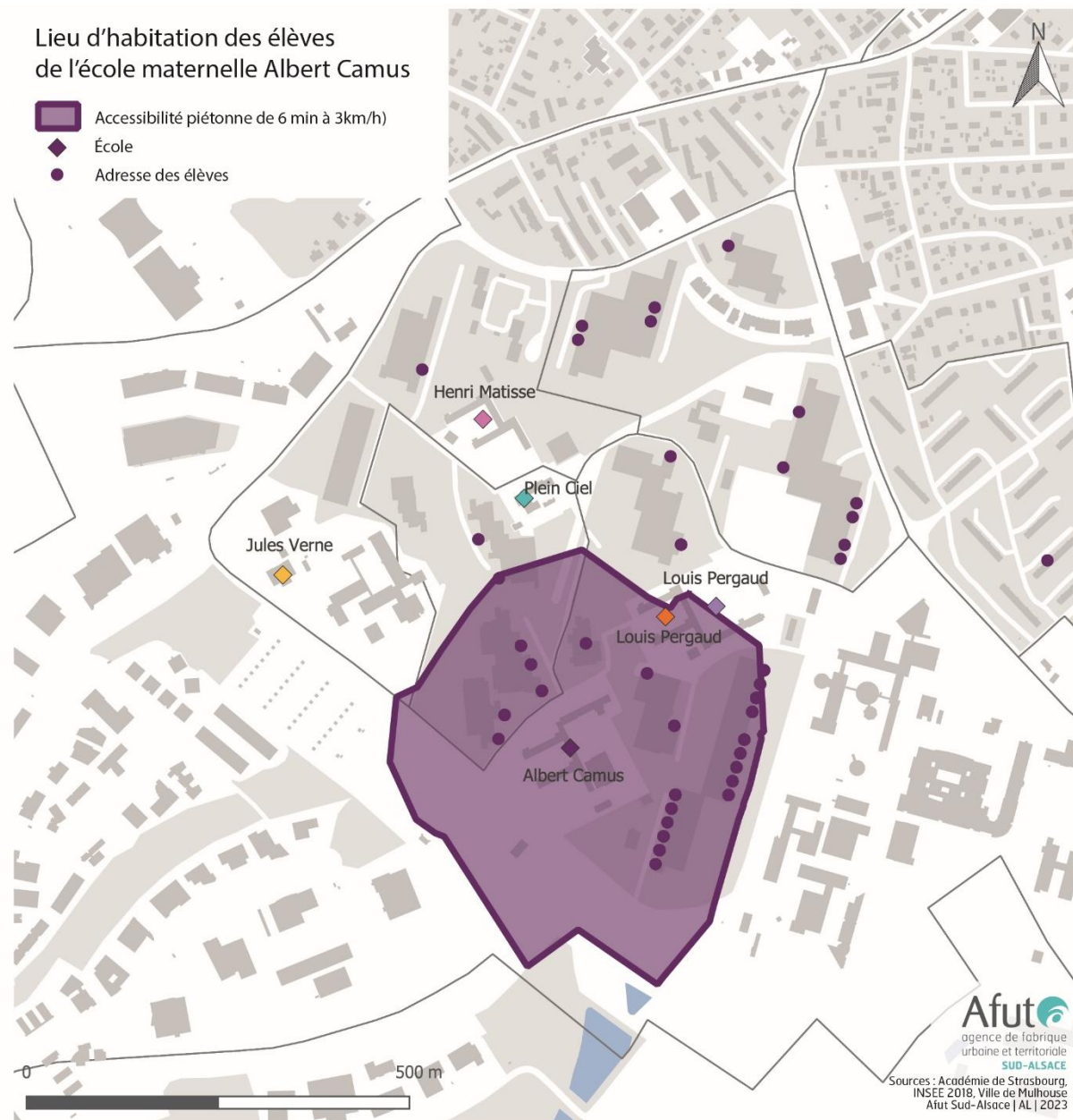
ACCESSIBILITE DES ECOLES MATERNELLES

Lieu d'habitation des élèves fréquentant l'école maternelle Louis Pergaud 1 à la rentrée 2022-2023



ACCESSIBILITE DES ECOLES MATERNELLES

Lieu d'habitation des élèves fréquentant l'école maternelle Albert Camus à la rentrée 2022-2023

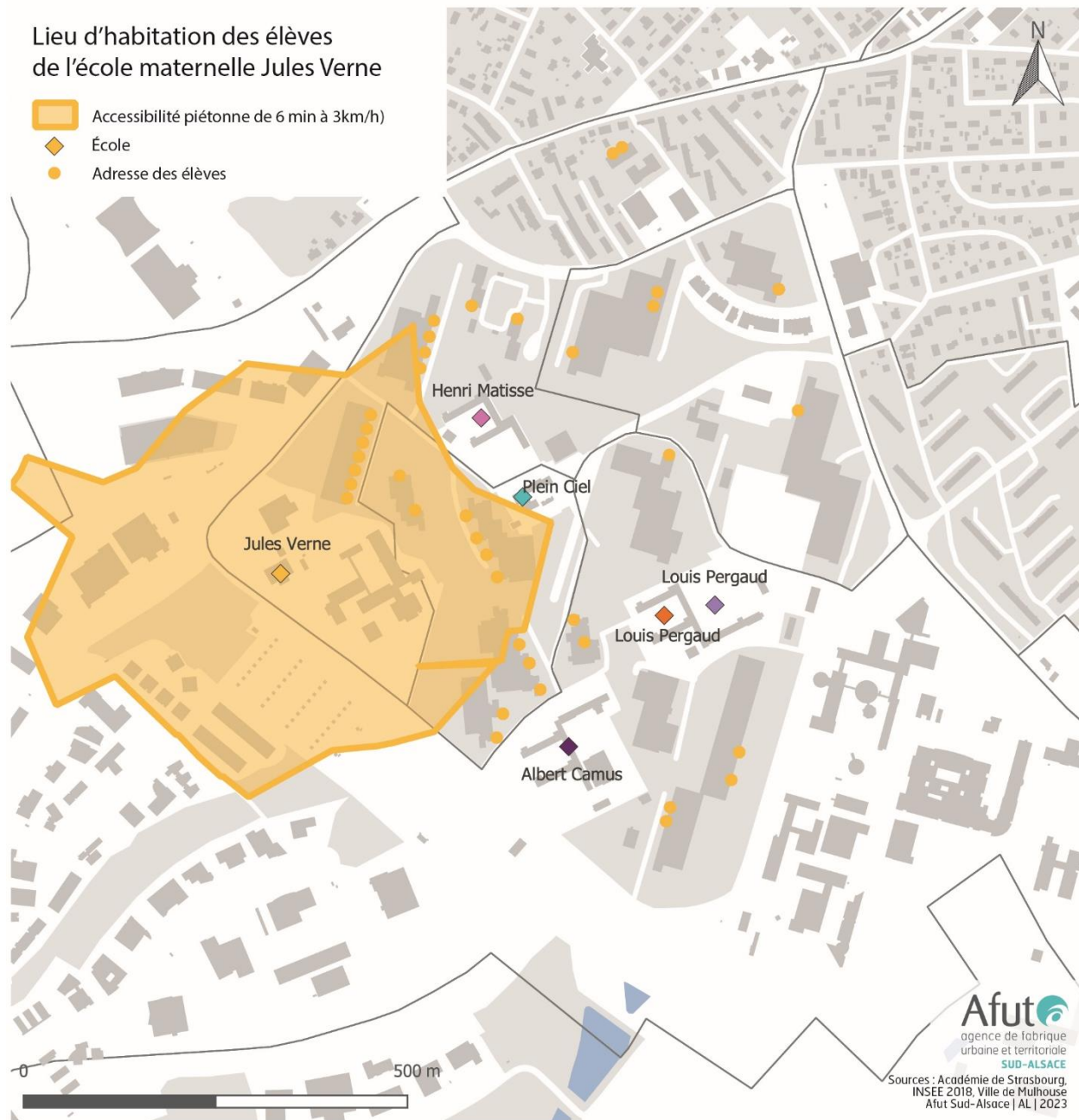


ACCESSIBILITE DES ECOLES MATERNELLES

Lieu d'habitation des élèves fréquentant l'école maternelle Jules Verne à la rentrée 2022-2023

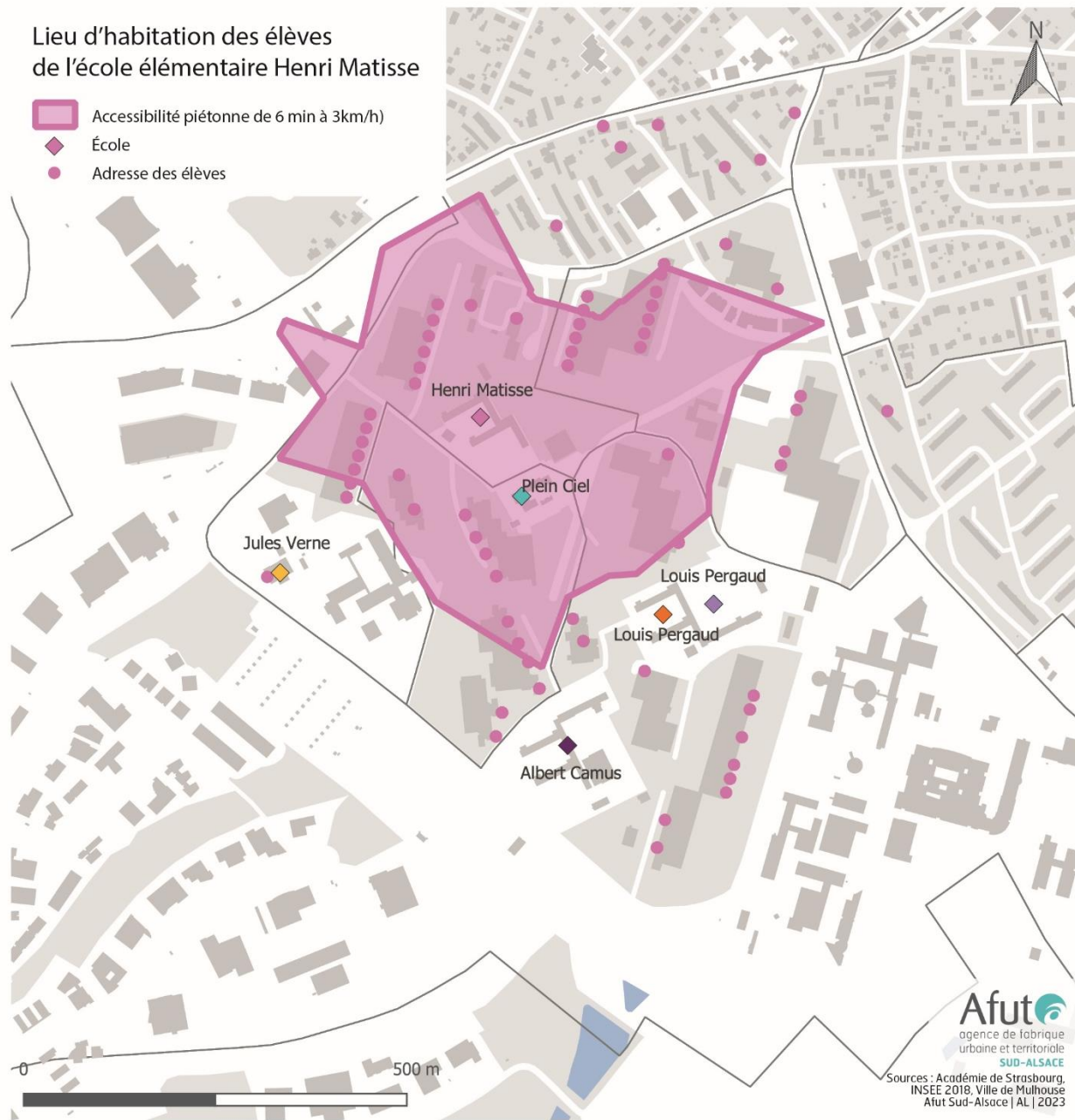
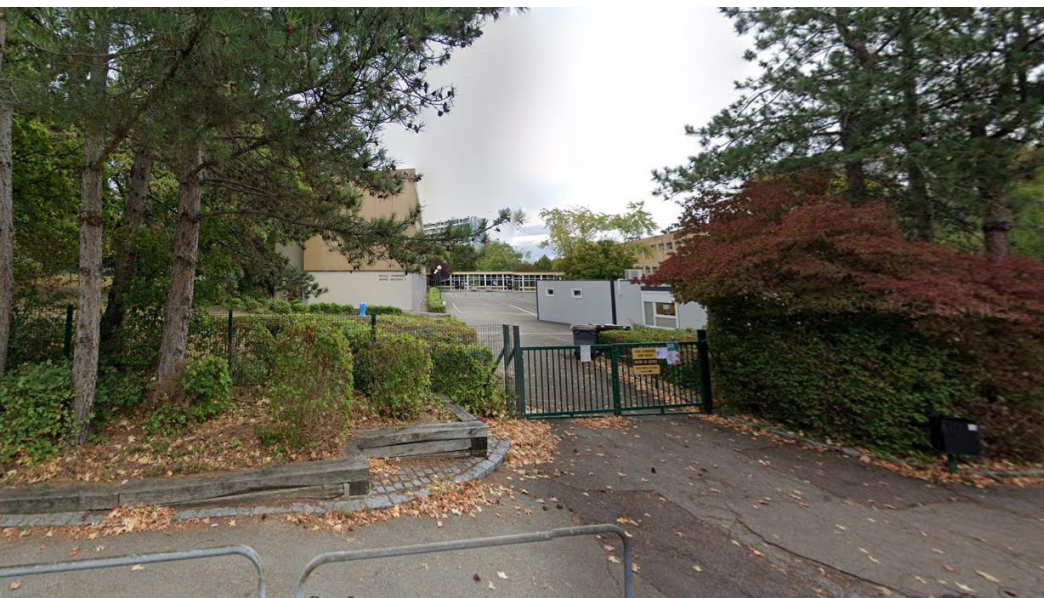


Source : Ville de Mulhouse



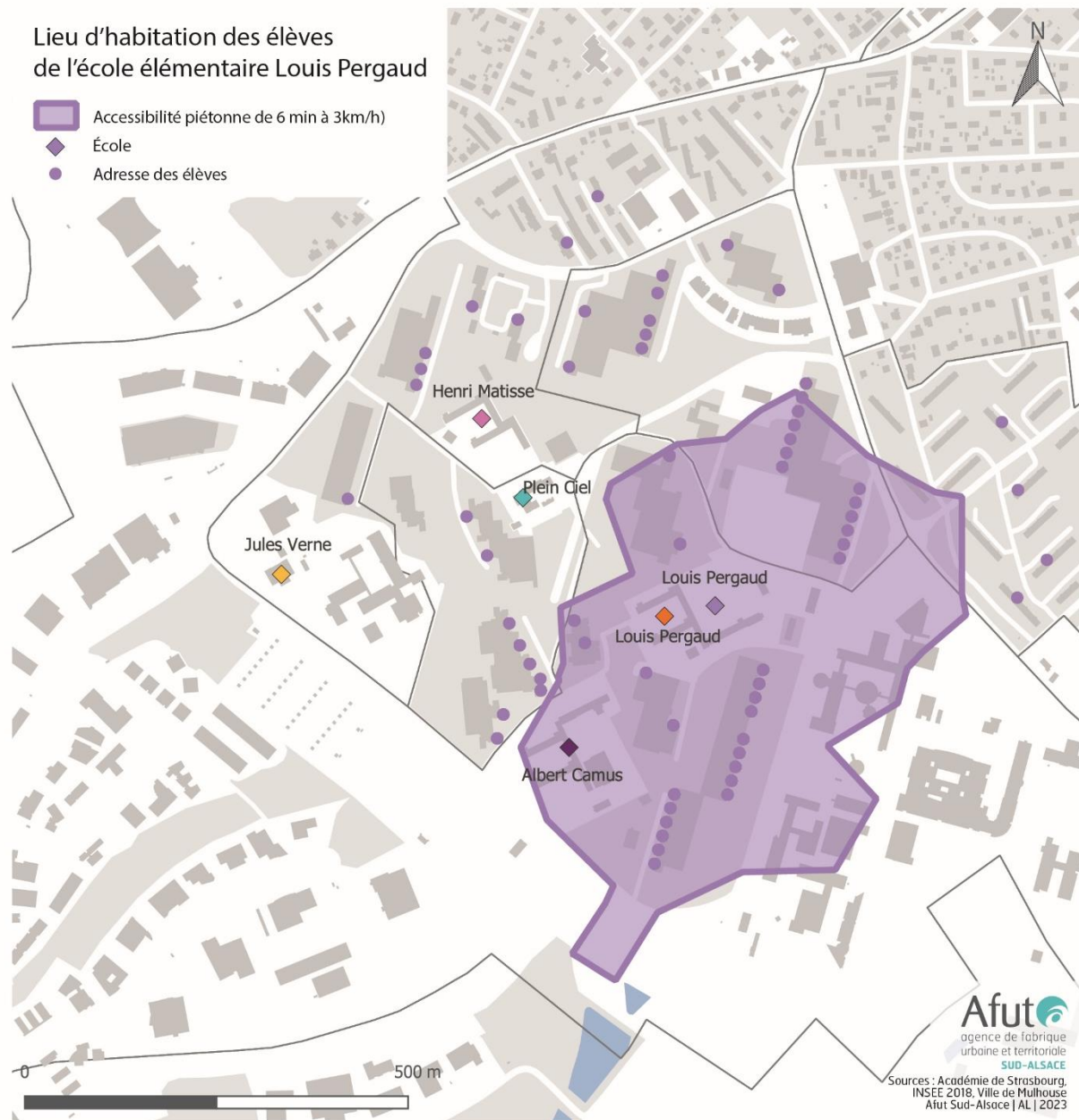
ACCESSIBILITE DES ECOLES ELEMENTAIRES

Lieu d'habitation des élèves fréquentant l'école élémentaire Henri Matisse à la rentrée 2022-2023



ACCESSIBILITE DES ECOLES ELEMENTAIRE

Lieu d'habitation des élèves fréquentant l'école élémentaire Louis Pergaud à la rentrée 2022-2023



PROJECTIONS DES EFFECTIFS SCOLAIRES

Effectifs scolaires connus des 6 écoles des Coteaux

Rentrée scolaire	Naissances domiciliées	MATERNELLE			ELEMENTAIRE				
		Petite section	Moyenne section	Grande section	CP	CE1	CE2	CM1	CM2
2016	189	172	168	184	168	180	173	154	183
2017	175	159	195	173	180	184	177	165	158
2018	161	163	169	205	169	191	178	179	161
2019	153	161	180	181	192	165	195	167	179
2020	108	148	167	188	163	194	160	189	169
2021	158	149	148	176	163	160	186	147	177
2022*	138	153	149	155	167	171	158	171	143
2023*	NC	119	154	136	153	166	171	157	172

Source : Inspection académique
*Ville de Mulhouse

Point méthodologique

Les projections scolaires s'appuient sur la méthodologie mise au point par le démographe Pascal Fuchs.

Elle utilise **les taux apparents de passage (TAP)**: Il s'agit de calculer le pourcentage d'élèves passant dans le niveau supérieur à chaque rentrée.

→ Hypothèses reposant sur des prolongations de tendances (population, naissances...)

CALCUL DES TAUX APPARENTS DE PASSAGE

Hypothèse retenue : les naissances du quartier iront à l'école la plus proche et dans le même quartier

Leviers

Le détail de la programmation des projets de construction permettrait d'affiner les projections (nombre, taille et typologies des logements. Le détail des relogements suite aux futures démolitions permettraient également de mieux suivre les besoins en scolarisation de ce secteur.

- **Naissances après 2022** :
Moyenne des années 2020 à 2022 soit **135 naissances/an**
- **Calcul des TAP moyens** :
Moyenne des TAP des 3 dernières années connues

	Naissance/PS	PS/MS	MS/GS	GS/CP	CP/CE1	CE1/CE2	CE2/CM1	CM1/CM2
Tendance	1,00	0,98	1,01	0,93	1,01	0,98	0,94	0,97

Un TAP **proche de 1** signifie que l'ensemble des élèves du niveau inférieur sont passés au niveau scolaire supérieur.

Un TAP **inférieur à 1** signifie que l'on a une perte d'élèves.

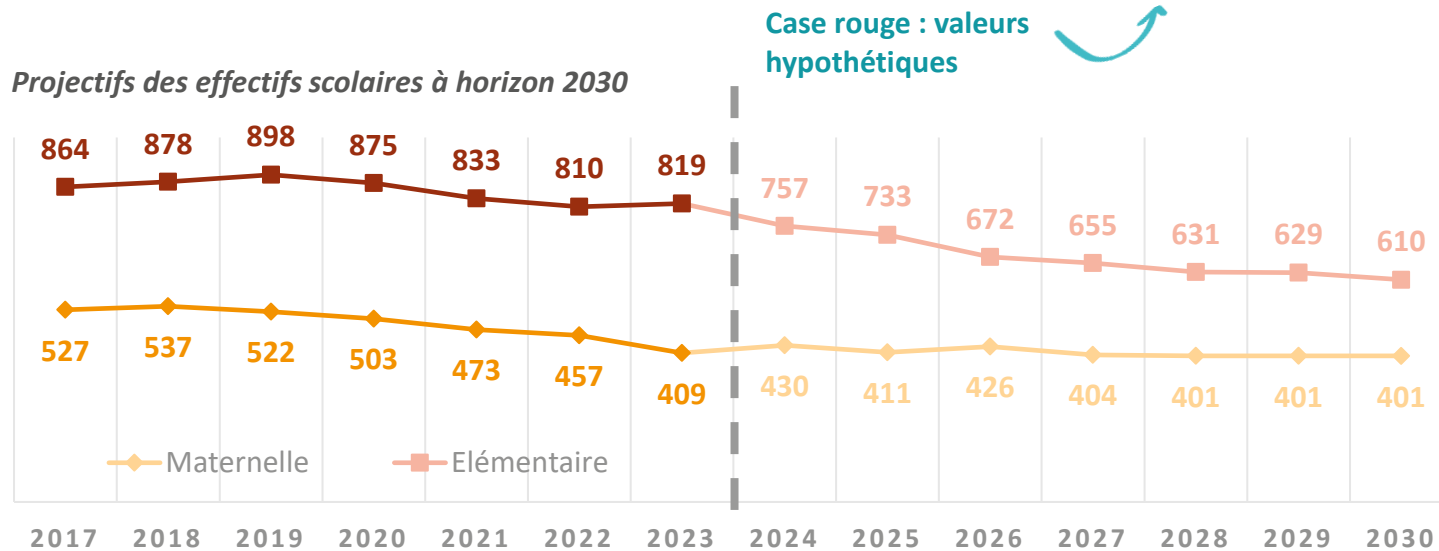
Un TAP **supérieur à 1** signifie que l'on a absorbé plus d'élèves que dans le niveau inférieur l'année N-1.

Il est fréquent d'observer une baisse d'effectif entre le passage de la maternelle à l'élémentaire.

DIMINUTION DES EFFECTIFS EN MATERNELLE COMME EN ÉLÉMENTAIRE

Calcul des TAP à horizon 2030

Rentrée scolaire	Naissances	PS	MS	GS	CP	CE1	CE2	CM1	CM2	TOTAL MATERNELLES	TOTAL ÉLÉMENTAIRE	TOTAL GÉNÉRAL
2020	108	148	167	188	163	194	160	189	169	503	875	1378
2021	158	149	148	176	163	160	186	147	177	473	833	1306
2022	138	153	149	155	167	171	158	171	143	457	810	1267
2023	135	119	154	136	153	166	171	157	172	409	819	1228
2024	135	158	117	155	127	154	163	161	152	430	757	1187
2025	135	138	155	118	144	128	151	153	156	411	733	1144
2026	135	135	136	156	110	145	125	143	149	426	672	1098
2027	135	135	133	136	145	111	143	118	138	404	655	1059
2028	135	135	133	133	127	147	109	134	114	401	631	1032
2029	135	135	133	133	124	128	144	102	130	401	629	1030
2030	135	135	133	133	124	125	126	135	99	401	610	1011



Case rouge : valeurs hypothétiques

Case orange : Projection des enfants nés en 2022 au sein des Coteaux en prenant en compte les TAP moyens au fur et à mesure des niveaux

-209 élèves en élémentaire

-8 élèves en maternelle

→ À l'horizon 2030...

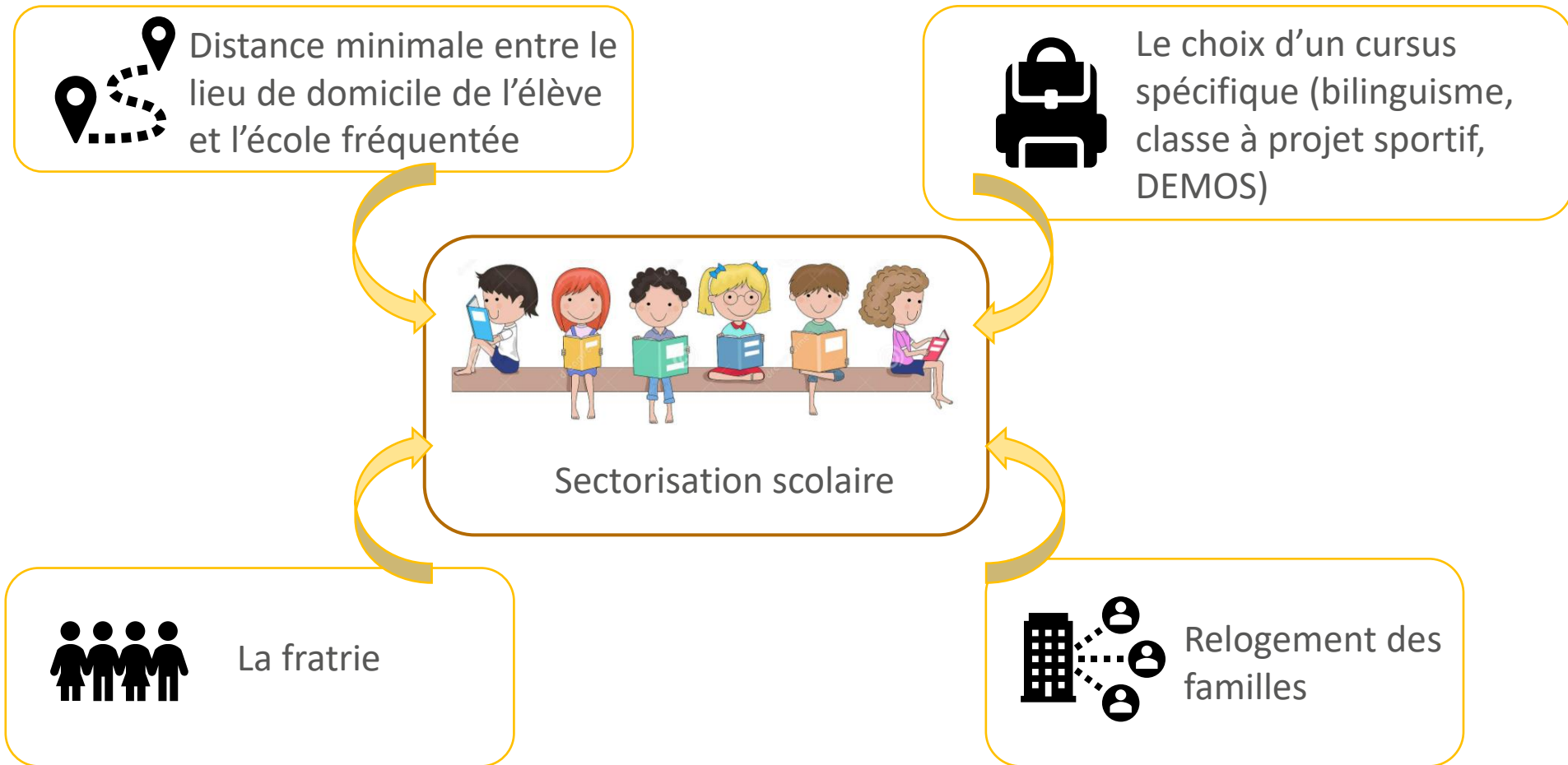
→ Vers une baisse généralisée des effectifs



Partie 3

Répartition des élèves dans les groupes scolaires

LES FACTEURS CONDITIONNANT L'ATTRIBUTION SCOLAIRE



➔ **Un phénomène multifactoriel rendant la prospective incertaine**

PROGRAMME DE DÉMOLITION

Le nombre potentiel d'enfants quittant le quartier



Elèves à reloger (Situation en date de juin 2023)

Barre Verne 2024 :

12 élèves concernés

Tours Dumas 2025/2026 :

2 élèves concernés

Boulevard des Nations 2027 :

60 élèves concernés

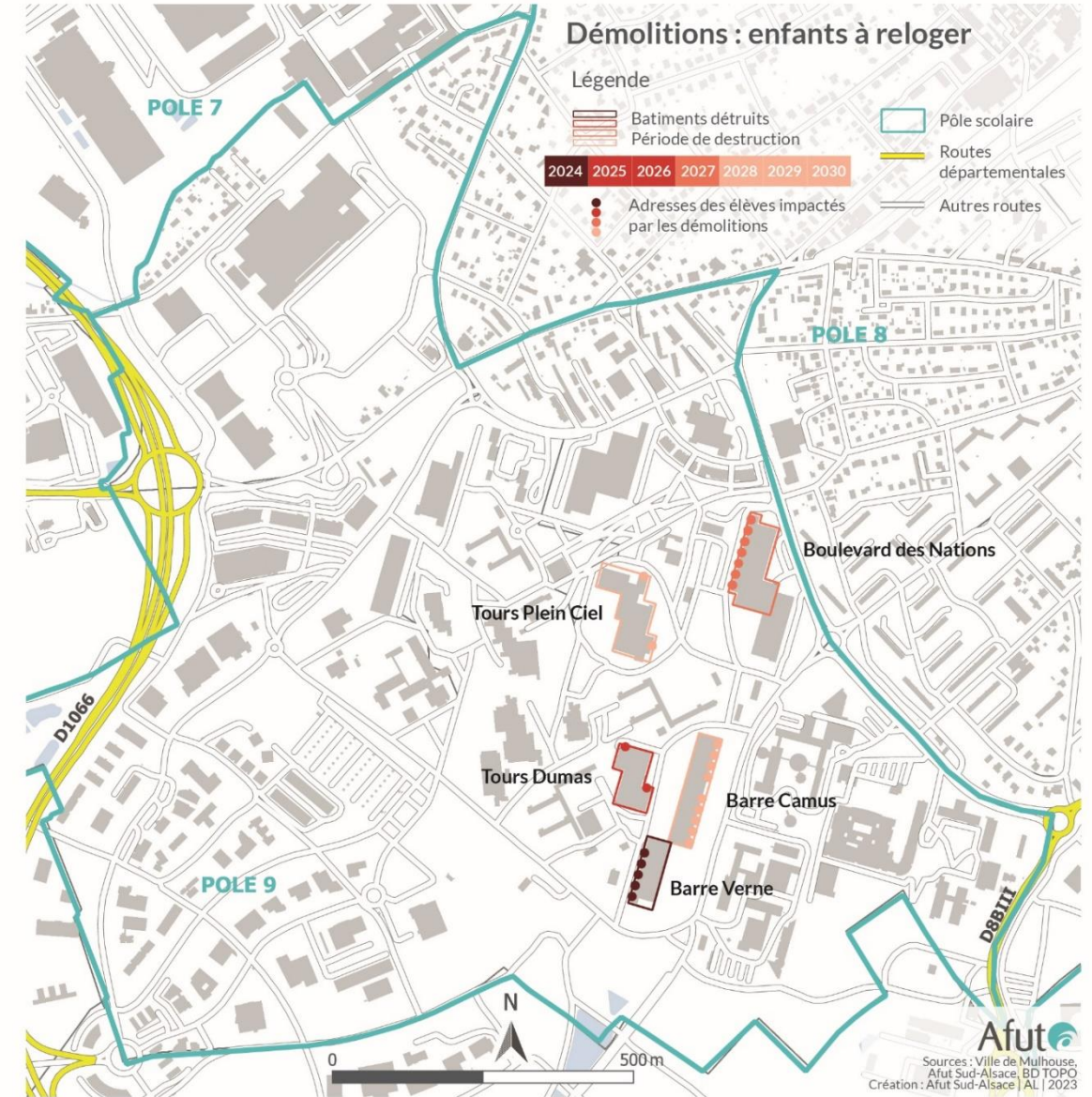
Barres Camus 2028/2030 :

168 élèves concernés

Tours Plein Ciel 2028/2030 :

116 élèves concernés

Localisation des élèves impactés par les futures démolitions d'immeubles



3 GROUPES SCOLAIRES DE MÊME CAPACITÉ D'ACCUEIL

Configuration des groupes scolaires

Niveaux Configuration des locaux	Maternelle				Elémentaire					
	PS/MS		GS		CP		CE1		CE2/CM1/CM2	
	Nb de salles	Capacité des salles	Nb de salles	Capacité des salles	Nb de salles	Capacité des salles	Nb de salles	Capacité des salles	Nb de salles	Capacité des salles
GS1 (Peupliers)	4	25	4	15	4	15	4	15	6	25
GS2 (Camus)	4	25	4	15	4	15	4	15	6	25
GS3 (Matisse)	4	25	4	15	4	15	4	15	6	25

Précisions :

	Nb de classes				Options
	Passerelle	TPS	ULIS	UPE2A	
GS1 (Peupliers)		1	1		
GS2 (Camus)	1		1		
GS3 (Matisse)	1			1	Bilinguisme

Exemple de configuration d'une salle de classe du groupe scolaire GS1 (Peupliers)



Source : Atelier Philippe MADEC

RÉPARTITION SPATIALE DES GROUPES SCOLAIRES

Périmètre d'accessibilité

Dans le cas des Coteaux, le choix de la mesure d'accessibilité s'est porté sur le calcul à vol d'oiseau. En effet, les **nombreux accès piétons entre les bâtiments**, permettent aux élèves un accès assez direct de leur lieu d'habitation à l'école fréquentée.

Il a été calculé pour un trajet de **6 min**, à la vitesse de 4 km/h soit 600m.

Ces 3 zones montrent que les élèves sont quasiment tous dans une ou plusieurs zones d'accessibilité, assurant une **distance de trajet piéton raisonnable**.



Sectorisation scolaire des Coteaux à Mulhouse_2023-30

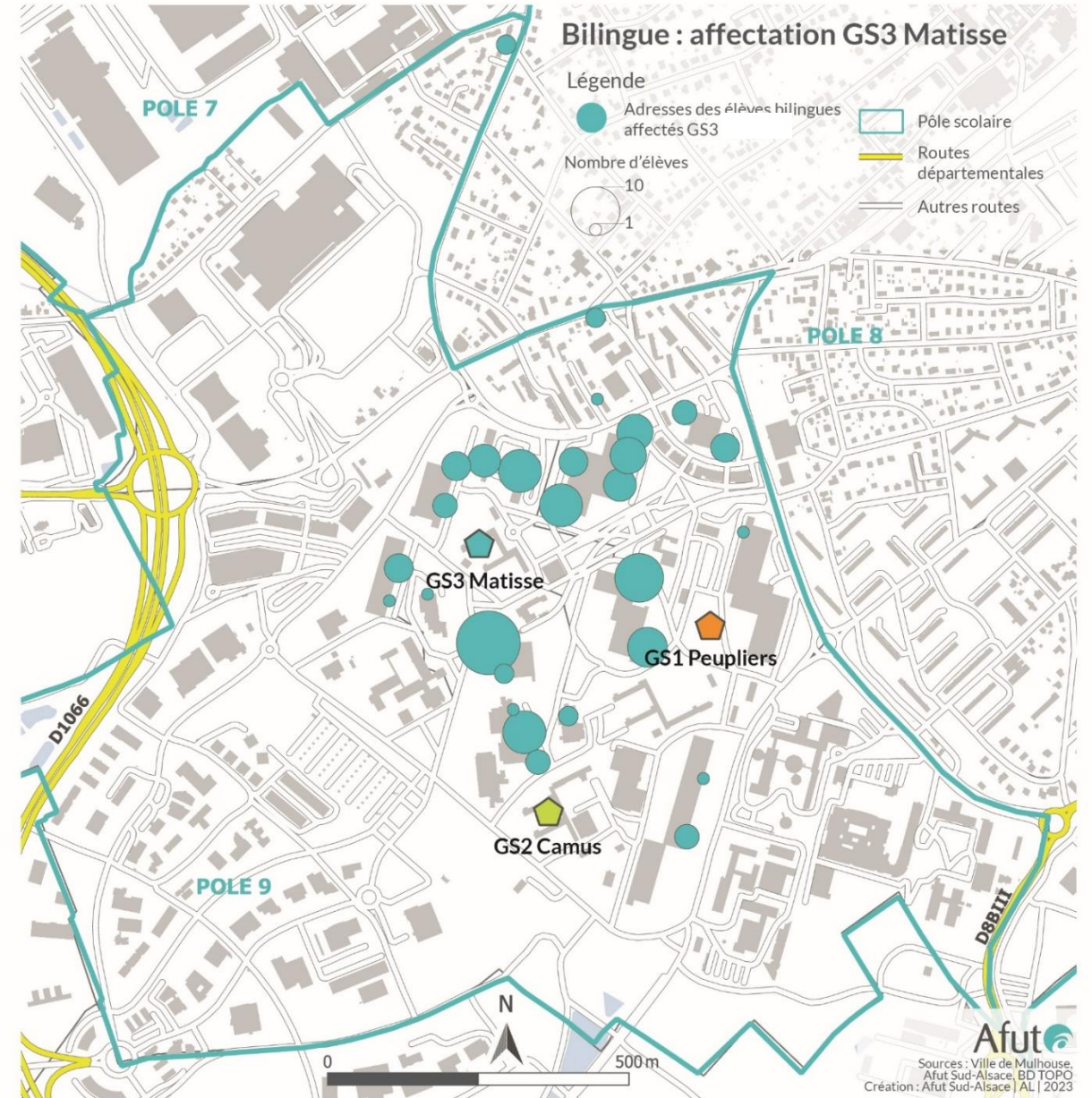
BILINGUE : 1^{ER} CRITERE D'AFFECTION

L'apprentissage de la langue allemande sera dispensé uniquement dans le groupe scolaire GS3 (Matisse).

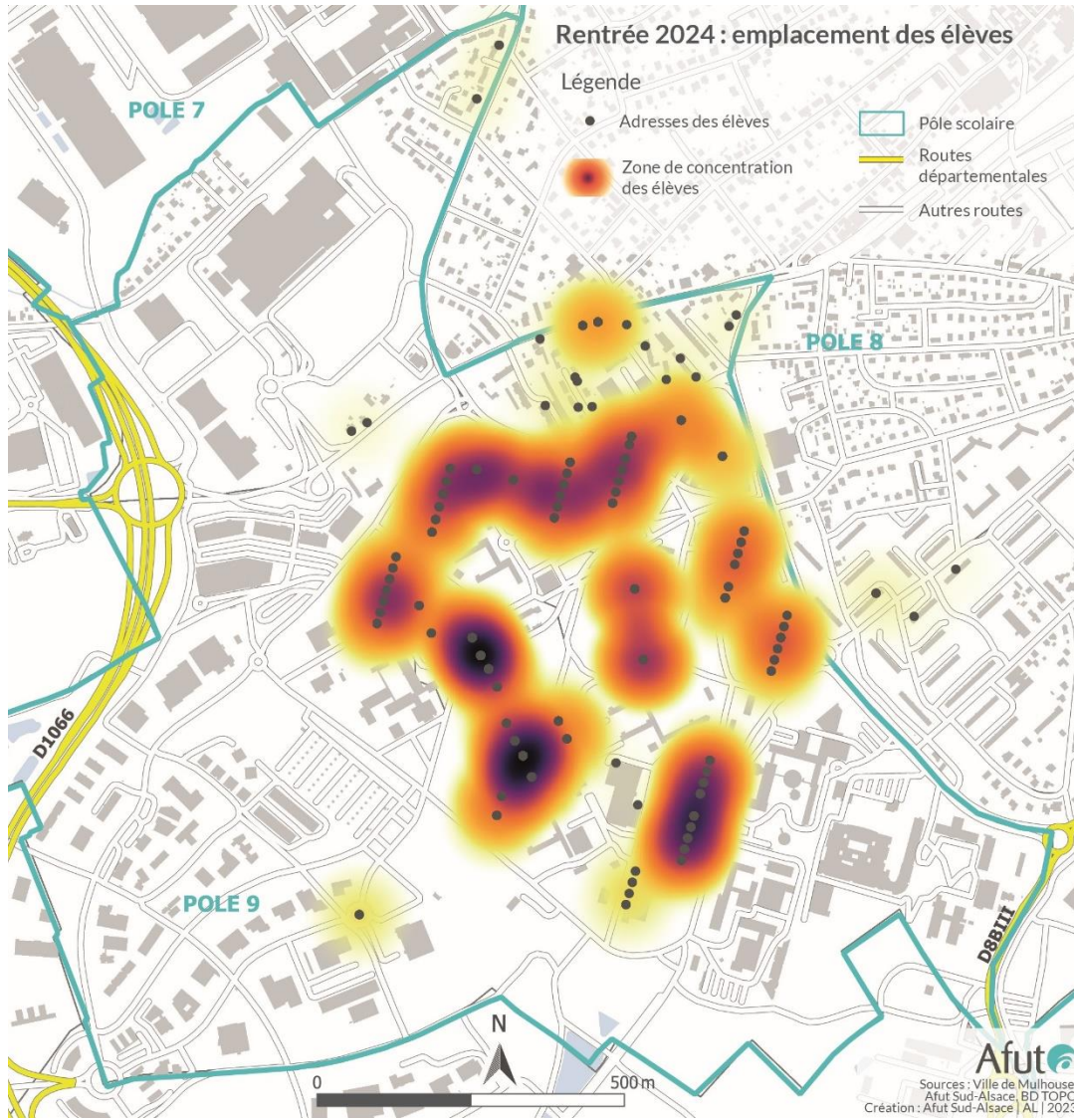
Le choix du bilinguisme ne se fait qu'à partir de la moyenne section de maternelle à Mulhouse.

Compte tenu des contraintes d'affectation, les élèves ayant choisi cette option seront affectés au GS3 indépendamment du critère d'accessibilité adéquat.

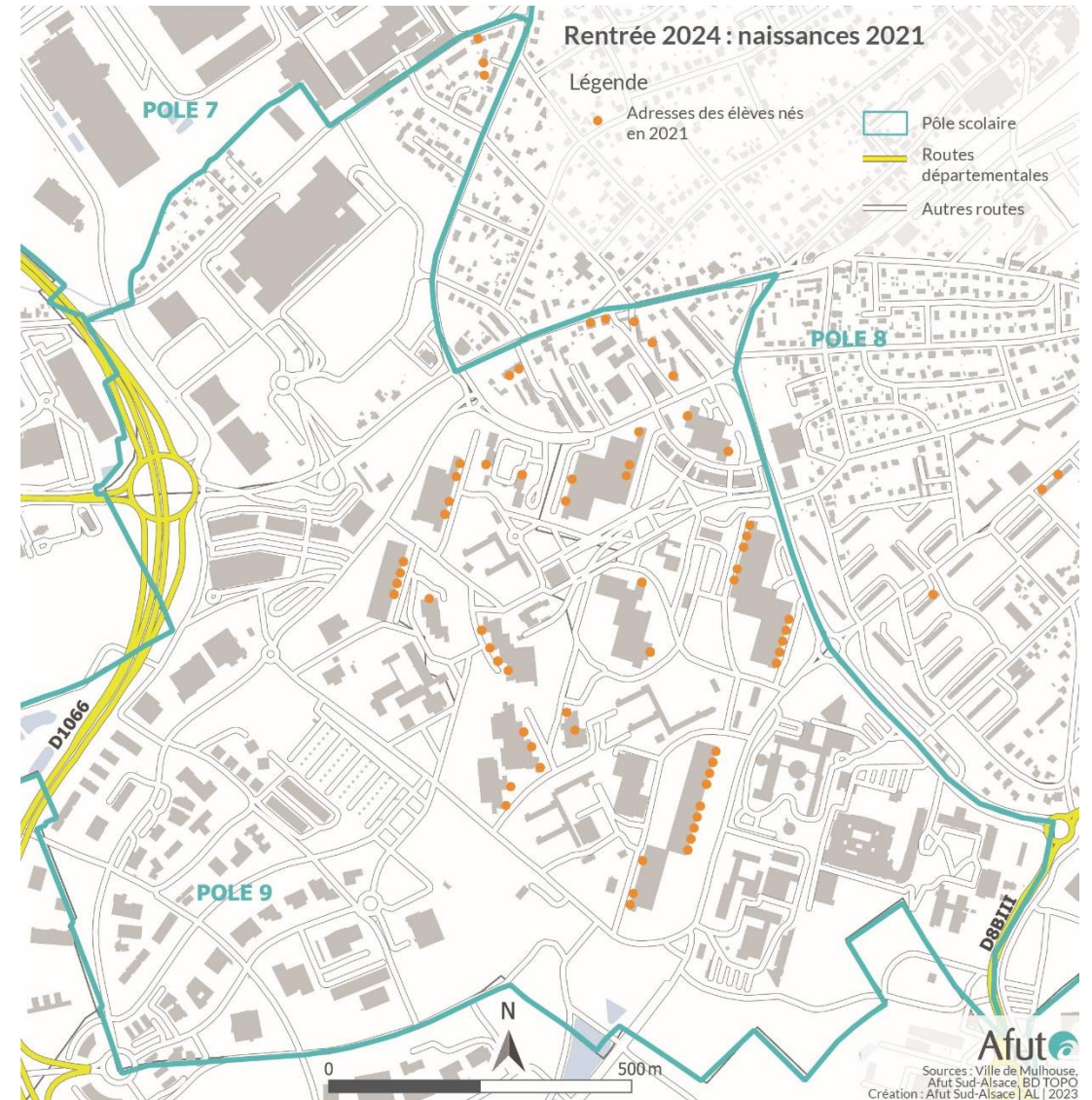
Localisation des élèves à placer obligatoirement dans le GS3 (Matisse)



Localisation des élèves à affecter pour la rentrée 2024/2025

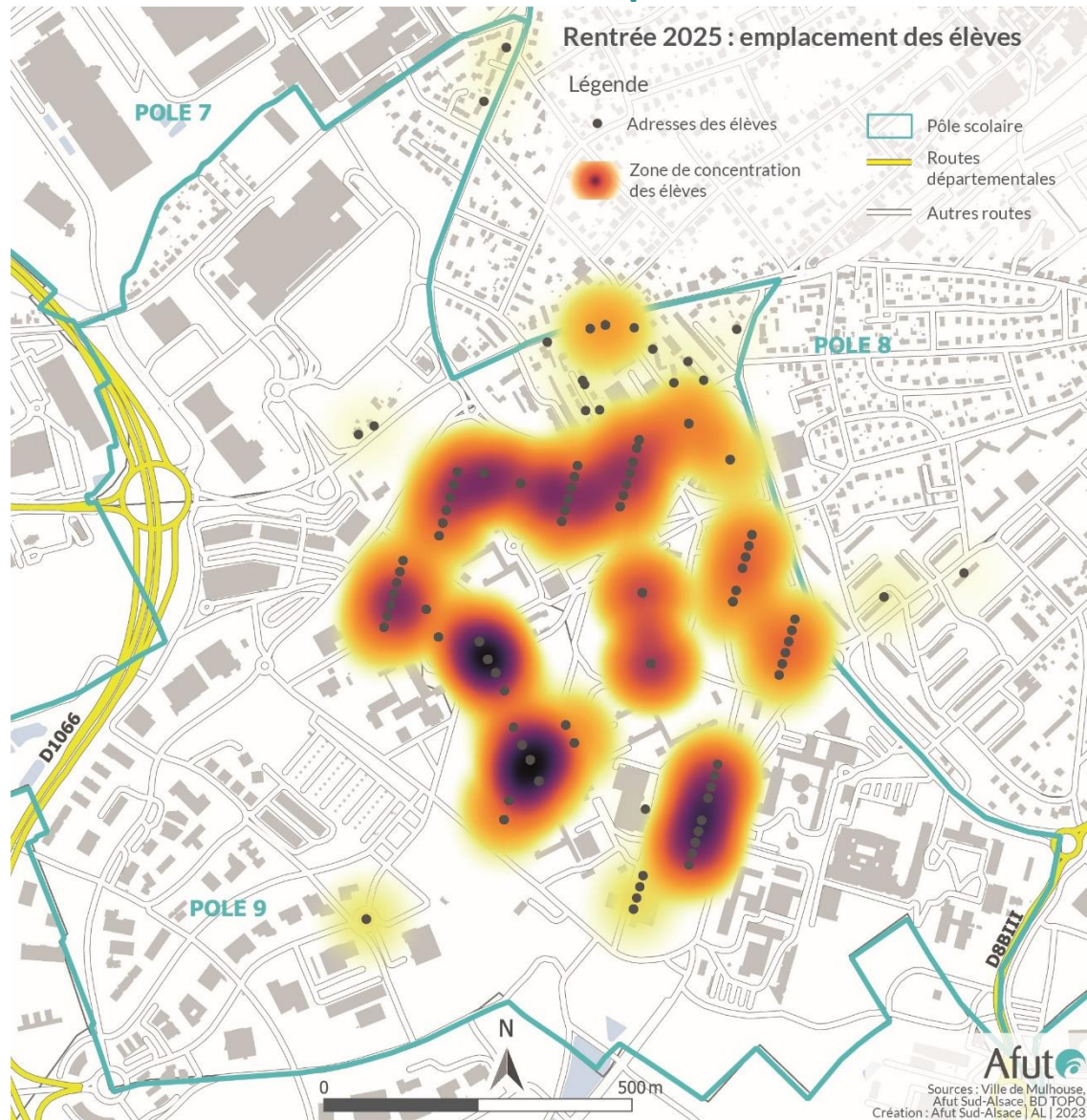


Localisation des naissances domiciliées en 2021

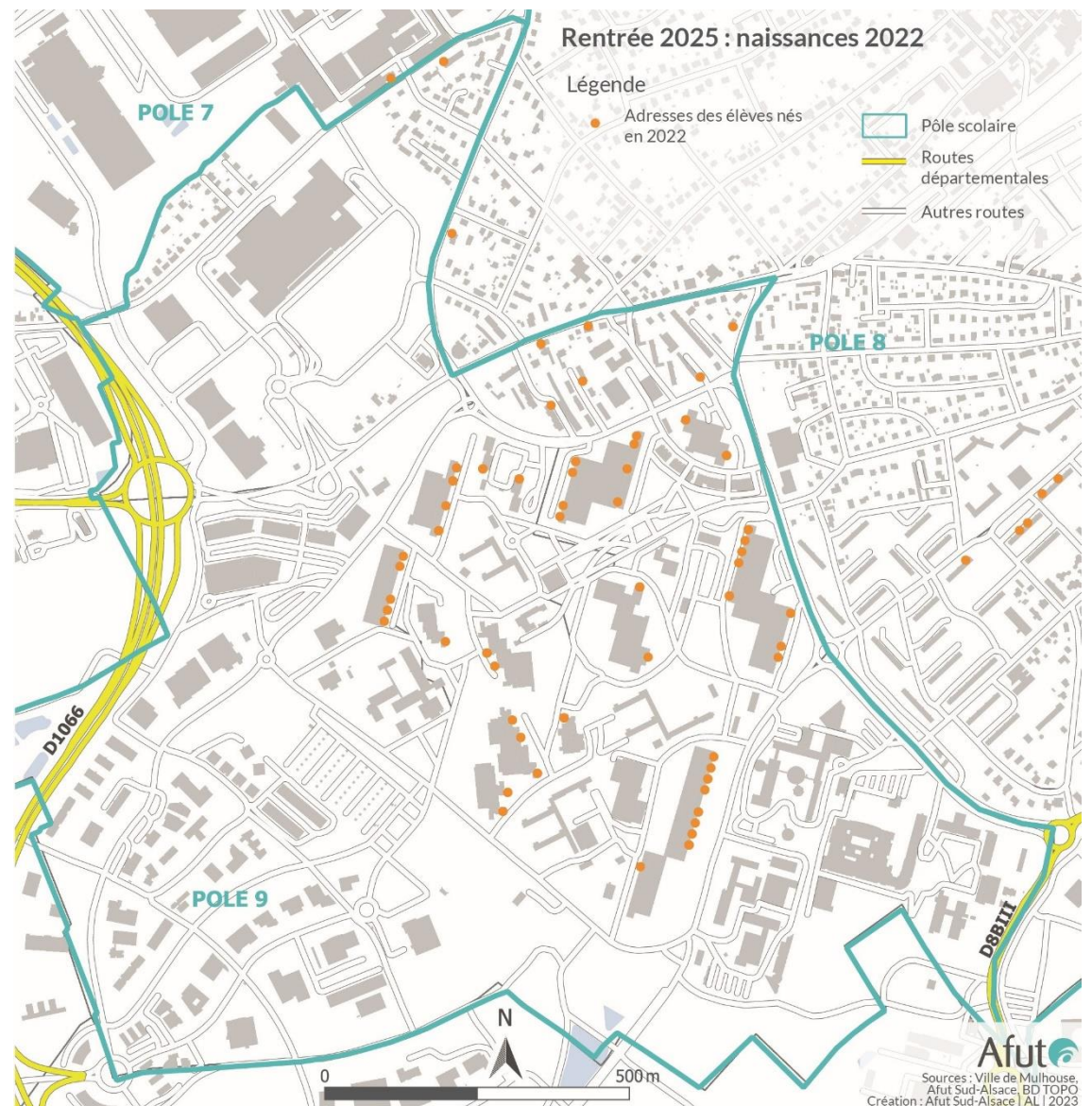


RENTRÉE 2025/2026

Localisation des élèves à affecter pour la rentrée 2025/2026



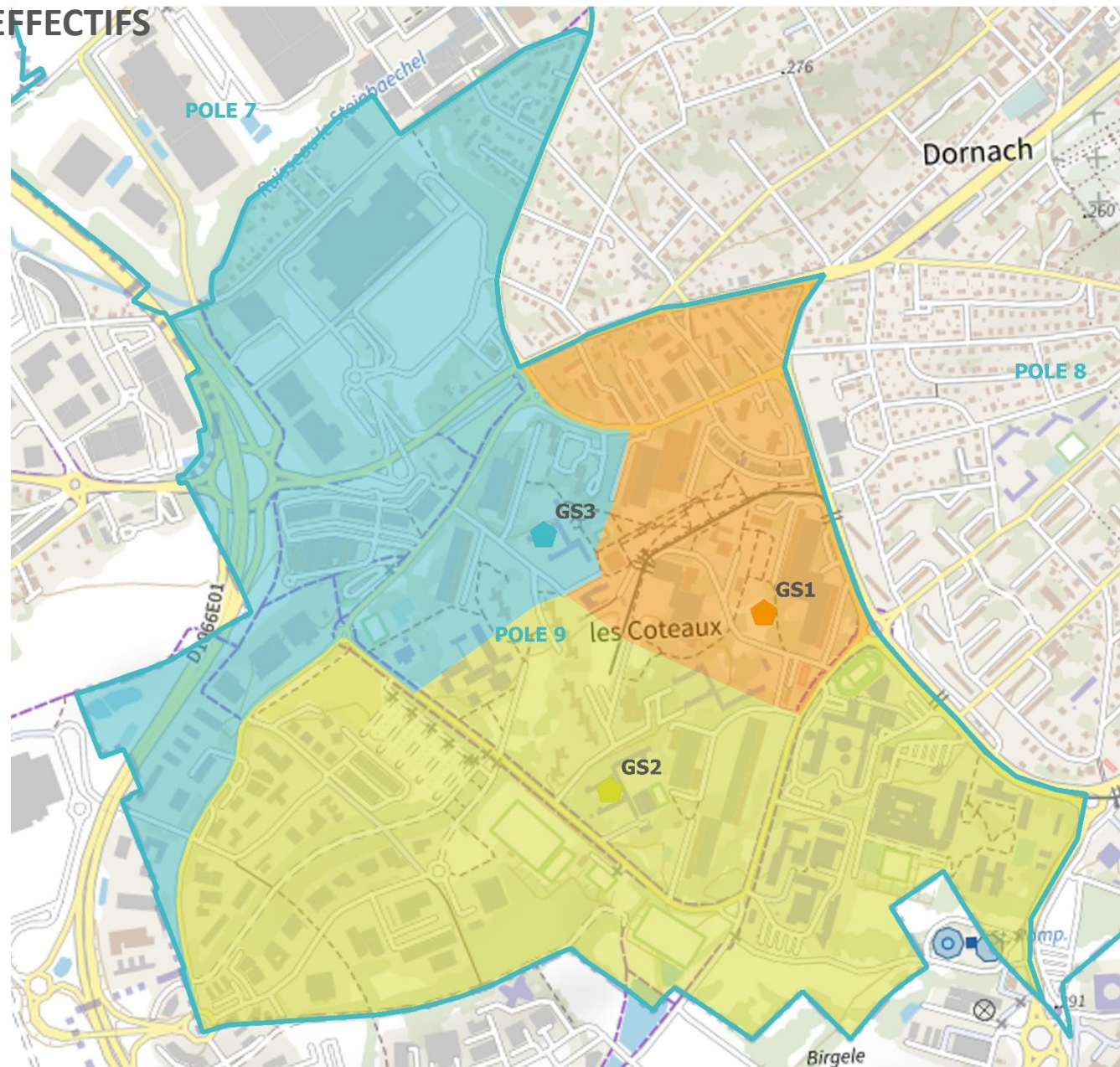
Localisation des naissances domiciliées en 2022



PROPOSITION DE RÉPARTITION ÉQUITABLES DES EFFECTIFS

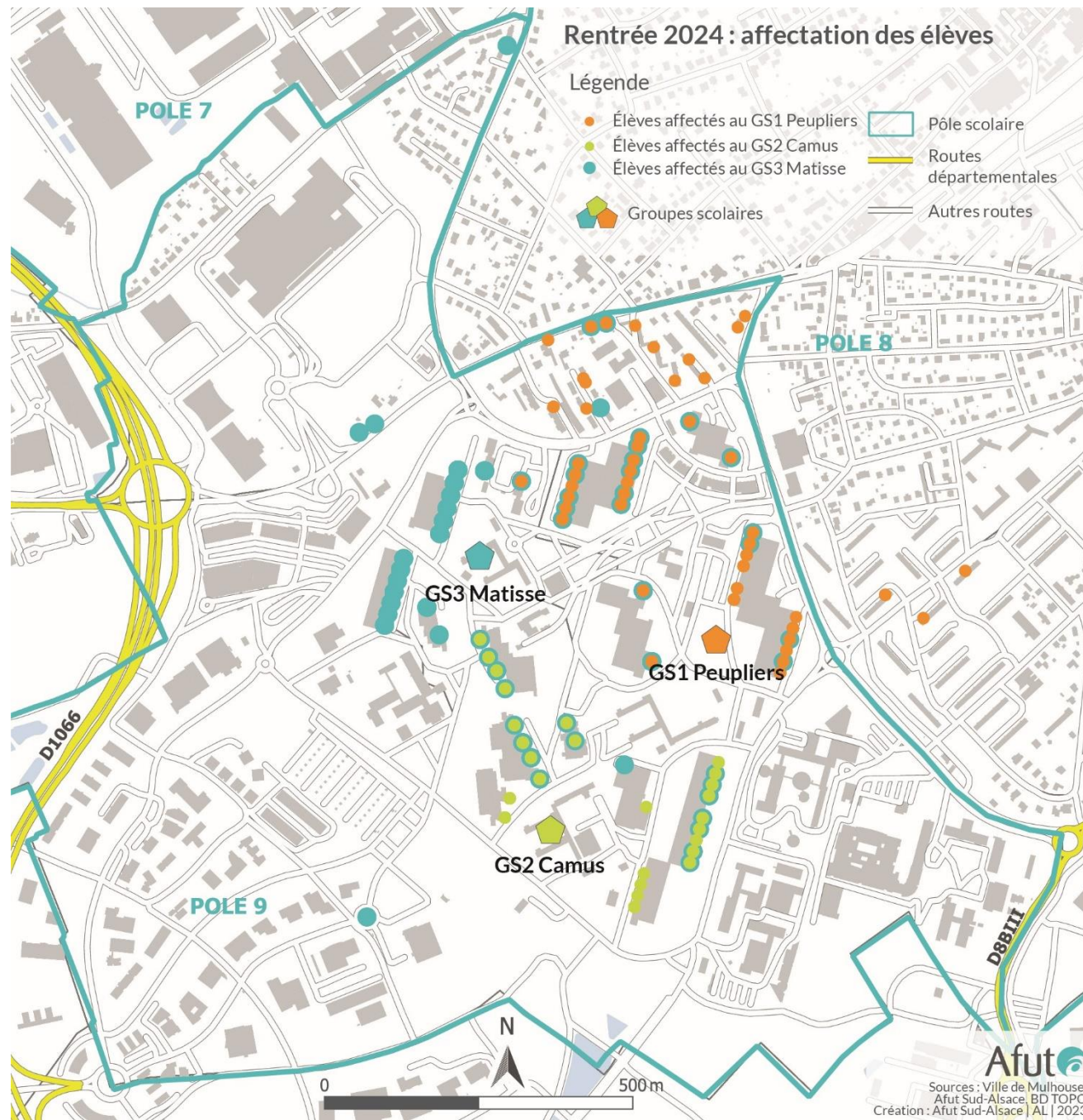
Le **lieu d'habitation** ainsi que les **capacités d'accueil** des nouveaux établissements scolaires ont été pris en compte dans la définition du périmètre. Les limites entourant ces établissements sont définies pour assurer une distribution homogène des effectifs scolaires. Les affectations pourront être différentes en fonction des effectifs.

La répartition a également permis de **regrouper tous les élèves d'un même immeuble** au sein d'un unique groupe scolaire, évitant ainsi de diviser les immeubles.



RENTRÉE 2024/2025

Proposition d'affectation des élèves pour la rentrée 2024/2025



Sectorisation scolaire des Coteaux à Mulhouse_2023-35

RENTRÉE 2024/2025

Simulation Rentrée 2024/2025 sans les élèves impactés par les démolitions des tours Verne (2024) et Dumas (2025)

	Maternelle			Elémentaire				ULIS	Total par GS	
	PS	MS	GS	CP	CE1	CE2	CM1			CM2
GS1 (Peupliers)	65	41	47	47	53	52	48	50	15	418
GS2 (Camus)	55	37	50	47	49	68	57	57	11	431
GS3 (Matisse)	40	40	29	25	30	21	32	29		370
GS3 (Matisse) Bilingue			20	25	20	21	22	16		
Total élèves	160	118	146	144	152	162	159	152	26	1219

Capacité des salles de classes

Dédoublage des classes de GS, CP et CE1

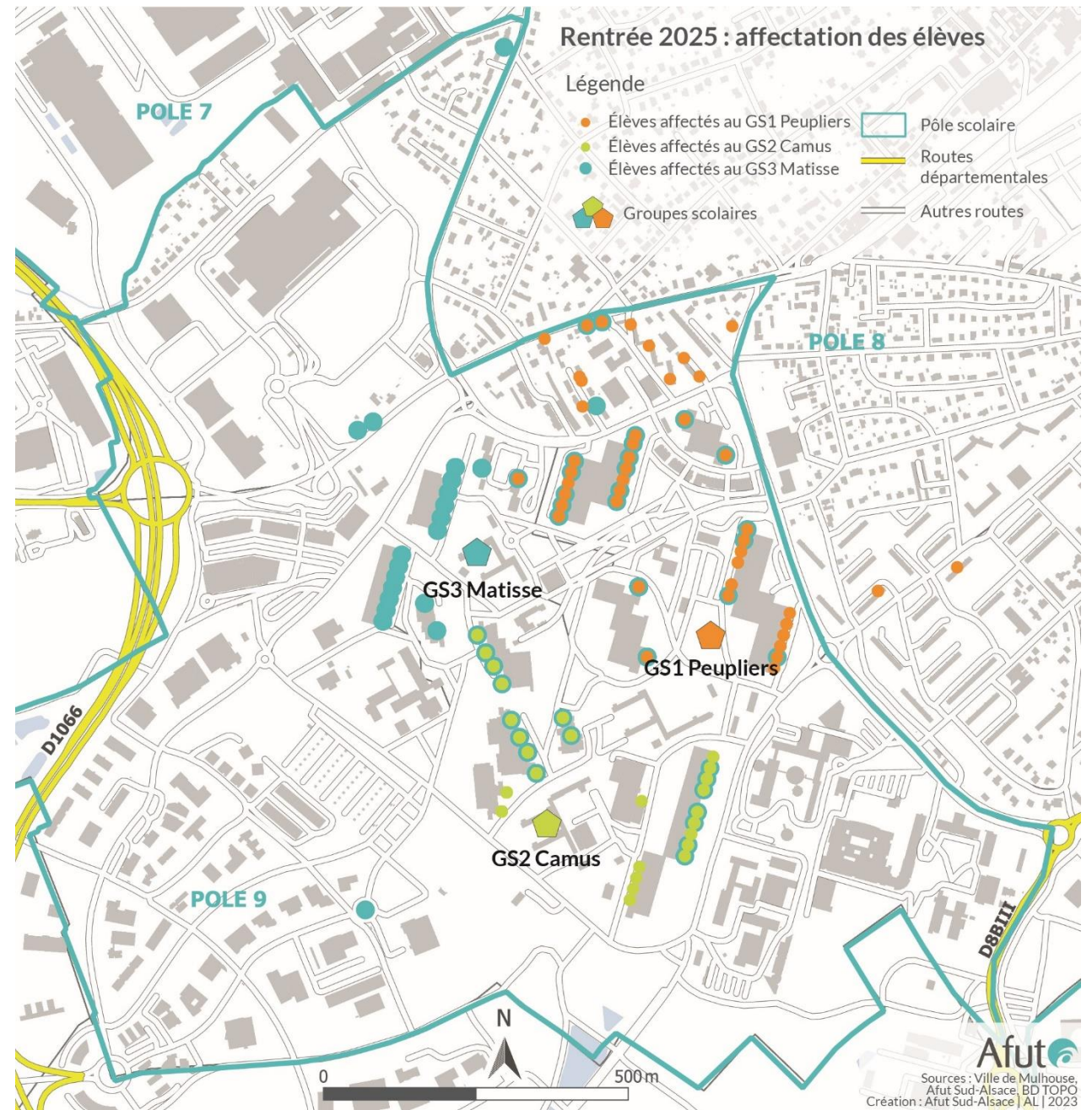
Regroupement possible des niveaux scolaires

Case rouge : capacité seuil dépassée

	Maternelle						Elémentaire								
	PS + MS			GS			CP			CE1			CE2 + CM1 + CM2		
	Nb élèves / Capacité maximale	Nb salles	Nb élèves par classes/Capacité des salles	Nb élèves / Capacité maximale	Nb salles	Nb élèves par classes/Capacité des salles	Nb élèves / Capacité maximale	Nb salles	Nb élèves par classes/Capacité des salles	Nb élèves / Capacité maximale	Nb salles	Nb élèves par classes/Capacité des salles	Nb élèves / Capacité maximale	Nb salles	Nb élèves par classes/Capacité des salles
GS1 (Peupliers)	106 100	4	26,5 25	47 60	4	11,7 15	47 60	4	11,7 15	53 60	4	13,2 15	150 150	6	25 25
GS2 (Camus)	92 100	4	23 25	50 60	4	12,5 15	47 60	4	11,7 15	49 60	4	12,2 15	182 150	6	30,3 25
GS3 (Matisse)	80 100	4	20 25	29 30	2	14,5 15	25 30	2	12,5 15	30 30	2	15 15	82 100	4	20,5 25
GS3 (Matisse) Bilingue				20 30	2	10 15	25 30	2	12,5 15	20 30	2	10 15	59 50	2	29,5 25
Total élèves	278	12	23,2	146	12	12,2	144	12	12	152	12	12,7	473	18	26,3

RENTRÉE 2025/2026

Proposition d'affectation des élèves pour la rentrée 2025/2026



RENTRÉE 2025/2026

Simulation Rentrée 2025/2026 sans les élèves impactés par les démolitions des tours Verne (2024) et Dumas (2025)

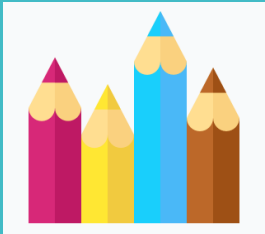
	Maternelle			Elémentaire				ULIS	Total par GS	
	PS	MS	GS	CP	CE1	CE2	CM1			CM2
GS1 (Peupliers)	51	65	41	46	47	53	52	48	12	415
GS2 (Camus)	35	55	37	51	47	49	68	57	14	413
GS3 (Matisse)	33	40	40	29	25	30	21	32		358
GS3 (Matisse) Bilingue			Inconnu	20	25	20	21	22		
Total élèves	119	160	118	146	144	152	162	159	26	1186

Capacité des salles de classes

Case rouge : capacité seuil dépassée

	Maternelle						Elémentaire								
	PS + MS			GS			CP			CE1			CE2 + CM1 + CM2		
	Nb élèves / Capacité maximale	Nb salles	Nb élèves par classes/Capacité des salles	Nb élèves / Capacité maximale	Nb salles	Nb élèves par classes/Capacité des salles	Nb élèves / Capacité maximale	Nb salles	Nb élèves par classes/Capacité des salles	Nb élèves / Capacité maximale	Nb salles	Nb élèves par classes/Capacité des salles	Nb élèves / Capacité maximale	Nb salles	Nb élèves par classes/Capacité des salles
GS1 (Peupliers)	116 / 100	4	29 / 25	41 / 60	4	10,2 / 15	46 / 60	4	11,5 / 15	47 / 60	4	11,7 / 15	153 / 150	6	25,5 / 25
GS2 (Camus)	90 / 100	4	22,5 / 25	37 / 60	4	9,2 / 15	51 / 60	4	12,7 / 15	47 / 60	4	11,7 / 15	174 / 150	6	29 / 25
GS3 (Matisse)	73 / 100	4	18,2 / 25	40 / 60	4	10 / 15	29 / 30	2	14,5 / 15	25 / 30	2	12,5 / 15	83 / 100	4	20,7 / 25
GS3 (Matisse) Bilingue				Inconnu			20 / 30	2	10 / 15	25 / 30	2	12,5 / 15	63 / 50	2	31,5 / 25
Total élèves	279	12	23,3	118	12	9,8	146	12	12,2	144	12	12,0	473	18	26,3

Conclusion



- Prospective 2030 : une diminution des effectifs scolaires globaux selon la projection statistique
 - Les élèves des niveaux CE2, CM1 et CM2 seront légèrement supérieurs aux capacités des salles de classes pour les deux prochaines rentrées scolaires.
 - Le départ des élèves relogés ailleurs équilibrera le nombre d'élèves dans ces niveaux
- La capacité d'accueil des 3 groupes scolaires répond aux futurs besoins de scolarisation du pôle 9



agence de fabrique
urbaine et territoriale

SUD-ALSACE

Afut Sud-Alsace

33 avenue de Colmar
68200 MULHOUSE
03 69 77 60 70

www.afut-sudalsace.org

CONTACT

Marion SCHAEFFER
03 69 77 60 84

marion.schaeffer@afut-sudalsace.org

Direction de la publication

Viviane BEGOC, directrice de l'Agence

Réalisation

Marion SCHAEFFER
Anne LICHTLÉ

Toute reproduction autorisée avec mention précise
de la source et référence exacte.



Source Freepik