

APERCU DE LA FILIERE BOIS DANS LE PAYS THUR DOLLER

Données emploi-formation



Avertissement 1 :

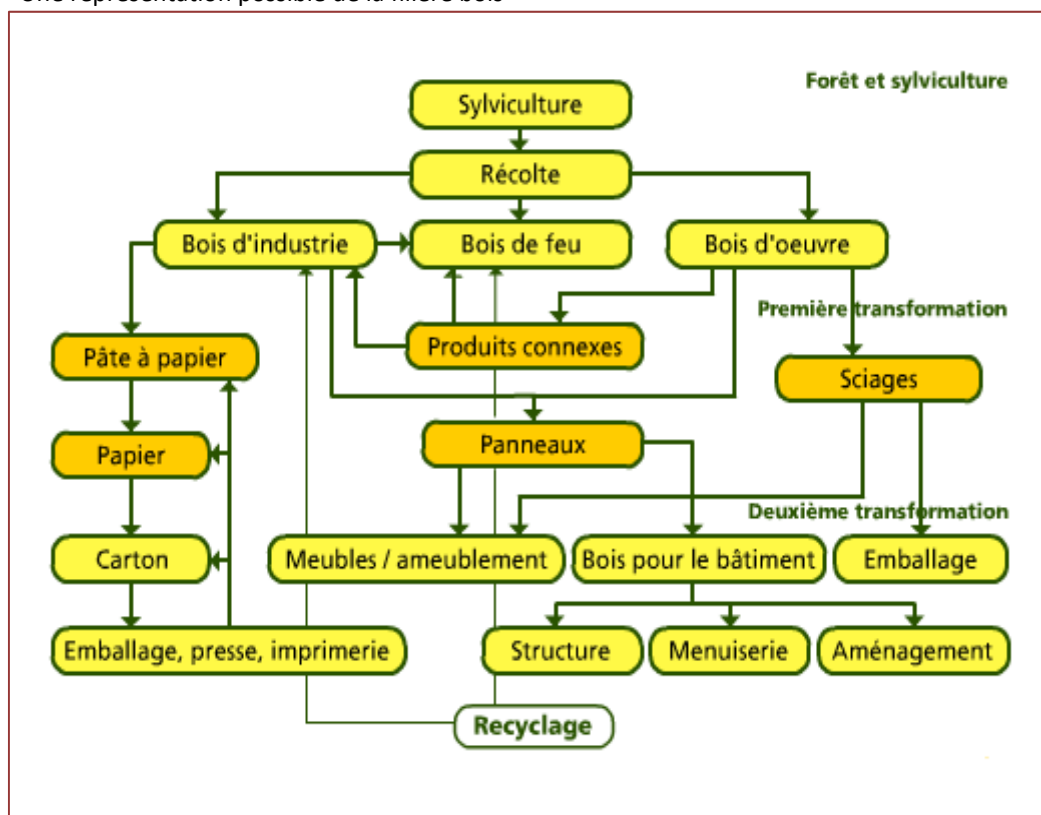
Il est toujours malaisé de produire des données sur une filière, parce que les nomenclatures privilégient les activités principales.

Ainsi, concernant la filière bois, nous faisons apparaître les fabricants de meubles, mais rien ne vient garantir qu'il ne s'agit pas de meubles en matières plastiques ou en fer forgé. A l'inverse, les transporteurs routiers n'apparaissent pas alors que certains sont spécialisés dans le transport des grumes...Ou encore, la nomenclature ne distingue pas les constructeurs de maisons en bois des autres constructeurs...

Seule une enquête exhaustive sur le territoire permettrait de savoir ce que recouvre réellement cette filière.

Pour cet aperçu, nous avons repris les activités « traditionnellement » retenues pour la filière bois, soit 31 activités.

Une représentation possible de la filière bois



Avertissement 2 : Quelles sources retenir ?

Plusieurs sources sont possibles.

Le fichier SIRENE établit le stock d'établissements d'un territoire donné. C'est la source la plus fréquemment utilisée parce que la plus exhaustive. Elle fait ainsi apparaître 75 exploitations forestières, 12 services de soutien à la forêt et 6 sylviculteurs et autres activités forestières.

Le problème est de que chaque commune du territoire a un service forestier, qui est comptabilisé dans cette base. Idem pour les groupements, les CUMA par exemple. Elle ne rend donc pas vraiment compte de la réalité économique de la forêt sur le territoire.

Une autre source possible est la branche (le Fibois). Son site (au 15 novembre 2009) recense 16 exploitants (ou ETF), 18 charpentiers ou constructeurs bois, 3 menuisiers bois du bâtiment, 4 transporteurs, 3 négociants en bois de chauffage, 2 bureaux d'études techniques, 1 scieur, 1 pépiniériste, 1 fabricant d'appareil de chauffage au bois et 1 organisme de formation : le Lycée du bâtiment Eiffel et son CFA. Soit au total, pour l'arrondissement de Thann, 52 entreprises.

Le problème est cette fois que l'annuaire recense les membres de l'interprofessionnelle du bois et les entreprises ayant répondu à l'enquête réalisée par l'interprofessionnelle. L'exhaustivité n'est pas garantie dans l'activité forestière elle-même et les activités de la filière (papier, cartons etc) sont absentes.

La source finalement utilisée est la source UNISTATIS. Son champ est celui de **tous les établissements du secteur privé industriel et commercial employant au moins une personne sous contrat de travail**. Sont donc exclus : les salariés de l'Etat et des collectivités locales, les salariés des établissements publics à caractère administratif, le personnel des ambassades, consulats étrangers et organismes internationaux, les salariés des secteurs agricoles et para-agricoles (champ CCMSA), les employés de maison, le personnel des entreprises publiques à caractère industriel et commercial, des régies départementales ou communales, de certaines sociétés d'économie mixte, et les intermittents du spectacle.

La filière bois, dans la zone de Thann Cernay, le département et en Alsace

La filière bois, étendue dans un sens très large, pèse peu dans la zone d'emploi de Thann Cernay. Même si elle représente une part un peu plus élevée de l'emploi salarié total qu'au niveau départemental ou régional, elle ne représente que 724 emplois, grâce notamment à la présence de quelques établissements fabricant des objets en papier.

Année 2008	Total		Filière bois		Poids	
	Ets	Effectifs	Ets	Effectifs	%Ets	%eff
ZE Thann Cernay	1 414	17 096	75	724	5,3	4,2
Haut Rhin	17 506	198 269	548	6 959	3,1	3,5
Alsace	45 751	522 984	1406	18 334	3,1	3,5

La filière bois est relativement peu développée et de nombreuses activités n'y sont pas représentées.

Les NAF Absentes du territoire	
0210Z	Sylviculture & autres act. forestières
0230Z	Récolte prods forestiers non ligneux
1621Z	Fabric. placage et panneaux de bois
1711Z	Fabrication de pâte à papier
1712Z	Fabrication de papier et de carton
1721A	Fabrication de carton ondulé
1721B	Fabrication de cartonnages
1721C	Fabrication d'emballages en papier
1722Z	Fab. article papier sanit. ou domestique
1724Z	Fabrication de papiers peints
2830Z	Fab. machines agricoles et forestières
2895Z	Fab. machine pr indus. papier & carton
3109A	Fabric. sièges d'ameublement d'intérieur
4613Z	Interm. comm. bois & matériaux construc.

NB : activités pour lesquelles il n'y a pas eu un seul Ets de 2000 à 2008

Les activités papetières, sont très peu présentes sur le territoire Thur Doller. Elles représentent 366 salariés alors que ces mêmes activités pèsent pour 4 796 salariés en Alsace.

De même, la fabrication de machines agricoles et forestières ou pour l'industrie du papier et carton, ici absente, représentent 1 921 emplois.

Une autre raison est que, lorsqu'entreprise il y a dans une activité donnée, elle tend à être de petite taille.

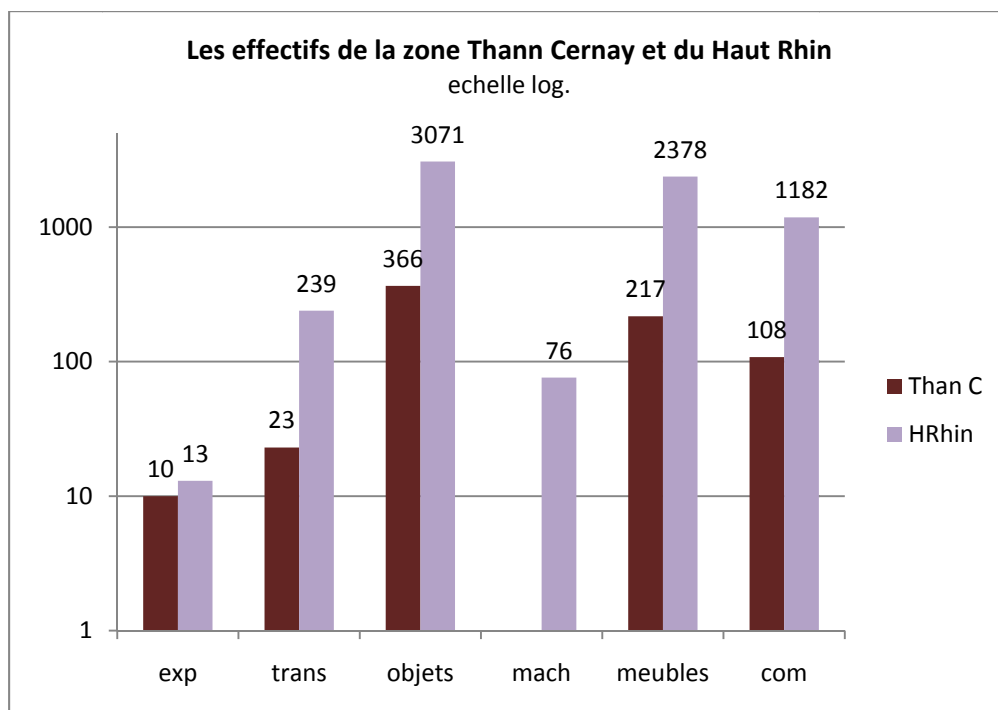
Par exemple, (Cf pages suivantes) dans le domaine de la première transformation, il y a 5 établissements qui emploient 23 salariés en 2008. Soit une moyenne de 4,6 salariés/Ets.

Les mêmes activités représentent 65 établissements et 1 231 salariés dans le reste de l'Alsace, soit une moyenne de 18,9 salariés/établissement.

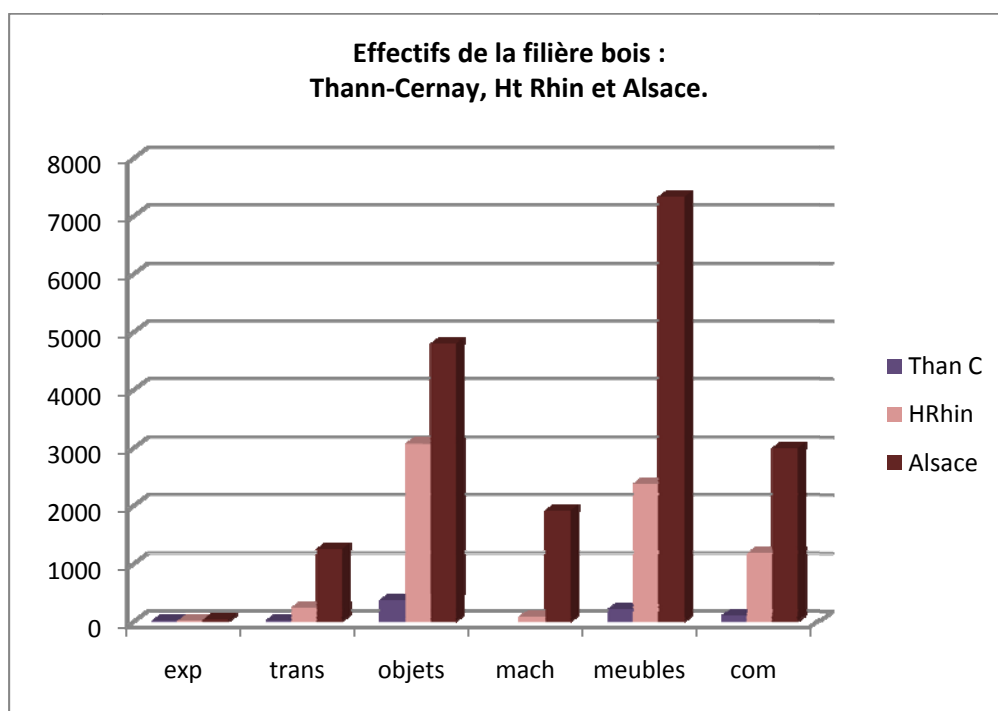
Effectifs filière bois, année 2008		Than C	B Rhin	HRhin	Alsace
0210Z	Sylviculture & autres act. forestières		0	0	0
0220Z	Exploitation forestière	10	22	13	35
0230Z	Récolte prodts forestiers non ligneux		0	0	0
0240Z	Services de soutien à l'expl. forestière		0	0	0
exp	Total Exploitation et soutien	10	22	13	35
1610A	Sciage & rabotage bois, sf imprégnation	2	196	51	247
1610B	Imprégnation du bois	10	81	121	202
1621Z	Fabric. placage et panneaux de bois		382	27	409
1622Z	Fabrication de parquets assemblés		7	0	7
1623Z	Fab. charpentes et autres menuiseries	11	349	40	389
trans	Total première transformation	23	1015	239	1254
1624Z	Fabrication d'emballages en bois	24	175	272	447
1629Z	Fab. objet div. bois, liège, vann., etc.	19	58	128	186
1711Z	Fabrication de pâte à papier		0	0	0
1712Z	Fabrication de papier et de carton		526	374	900
1721A	Fabrication de carton ondulé		216	488	704
1721B	Fabrication de cartonnages		184	285	469
1721C	Fabrication d'emballages en papier		1	35	36
1722Z	Fab. article papier sanit. ou domestique		329	893	1222
1723Z	Fabrication d'articles de papeterie	262	86	418	504
1724Z	Fabrication de papiers peints		0	23	23
1729Z	Fab. aut. article en papier ou en carton	61	150	155	305
objets	Total Fabrication objets bois et cartons	366	1725	3071	4796
2830Z	Fab. machines agricoles et forestières		1687	15	1702
2895Z	Fab. machine pr indus. papier & carton		158	61	219
mach	Total fabrication machines		1845	76	1921
3101Z	Fab. de meubles de bureau et de magasin	12	924	30	954
3102Z	Fabrication de meubles de cuisine		602	654	1256
3109A	Fabric. sièges d'ameublement d'intérieur		6	0	6
3109B	Fab. aut. meub. & ind. connexe ameublmnt	17	1059	193	1252
4332A	Travaux de menuiserie bois et PVC	126	1887	1182	3069
4391A	Travaux de charpente	62	477	319	796
meubles	Total meubles menuiserie	217	4955	2378	7333
4613Z	Interm. comm. bois & matériaux construc.		208	29	237
4673A	Com. gros bois & matériaux construction*	96	1464	1060	2524
4778B	Comm. détail de charbons & combustibles	12	141	93	234
com	Total commerce	108	1813	1182	2995
	TOTAL	724	11 375	6 959	18 334

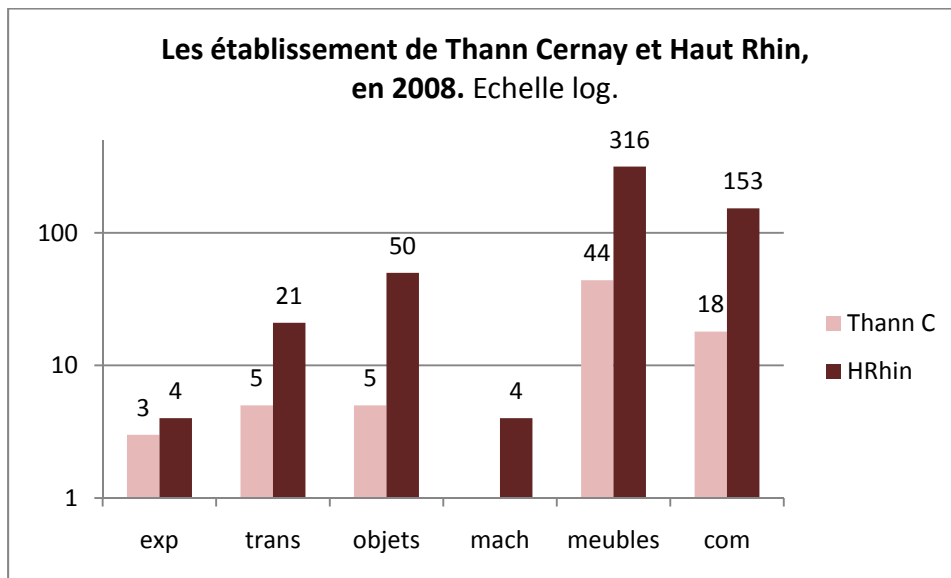
Nombre d'établissements, année 2008		Thann C	BRhin	HRhin	Alsace
0210Z	Sylviculture & autres act. forestières	0	0	0	0
0220Z	Exploitation forestière	3	2	4	6
0230Z	Récolte prodts forestiers non ligneux		0	0	0
0240Z	Services de soutien à l'expl. forestière		0	0	0
exp	Total exploitation et soutien	3	2	4	6
1610A	Sciage & rabotage bois, sf imprégnation	1	14	5	19
1610B	Imprégnation du bois	1	6	9	15
1621Z	Fabric. placage et panneaux de bois		3	1	4
1622Z	Fabrication de parquets assemblés	0	1	0	1
1623Z	Fab. charpentes et autres menuiseries	3	25	6	31
trans	Total première transformation	5	49	21	70
1624Z	Fabrication d'emballages en bois	2	11	11	22
1629Z	Fab. objet div. bois, liège, vann., etc.	1	10	8	18
1711Z	Fabrication de pâte à papier		0	0	0
1712Z	Fabrication de papier et de carton		5	4	9
1721A	Fabrication de carton ondulé		2	5	7
1721B	Fabrication de cartonnages		11	6	17
1721C	Fabrication d'emballages en papier		1	1	2
1722Z	Fab. article papier sanit. ou domestique		1	2	3
1723Z	Fabrication d'articles de papeterie	1	4	5	9
1724Z	Fabrication de papiers peints		0	2	2
1729Z	Fab. aut. article en papier ou en carton	1	3	6	9
objets	Total fabrication objets bois et cartons	5	48	50	98
2830Z	Fab. machines agricoles et forestières		7	2	9
2895Z	Fab. machine pr indus. papier & carton		3	2	5
mach	Total fabrication machines		10	4	14
3101Z	Fab. de meubles de bureau et de magasin	1	13	3	16
3102Z	Fabrication de meubles de cuisine	0	12	3	15
3109A	Fabric. sièges d'ameublement d'intérieur		1	0	1
3109B	Fab. aut. meub. & ind. connexe ameublmt	5	122	49	171
4332A	Travaux de menuiserie bois et PVC	27	328	209	537
4391A	Travaux de charpente	11	72	52	124
meubles	Total meubles et mesuiserie	44	548	316	864
4613Z	Interm. comm. bois & matériaux construc.		13	4	17
4673A	Com. gros bois & matériaux construction	15	157	132	289
4778B	Comm. détail de charbons & combustibles*	3	31	17	48
com	Total commerce	18	201	153	354
TOTAL		75	858	548	1406

Le graphique ci-dessous montre que si la zone Thann Cernay représente la quasi-totalité des emplois (10/13) dans les exploitations forestières du département, elle ne représente grosso modo qu'1/10^{ème} des effectifs salariés Haut Rhinois des autres activités de la filière bois.



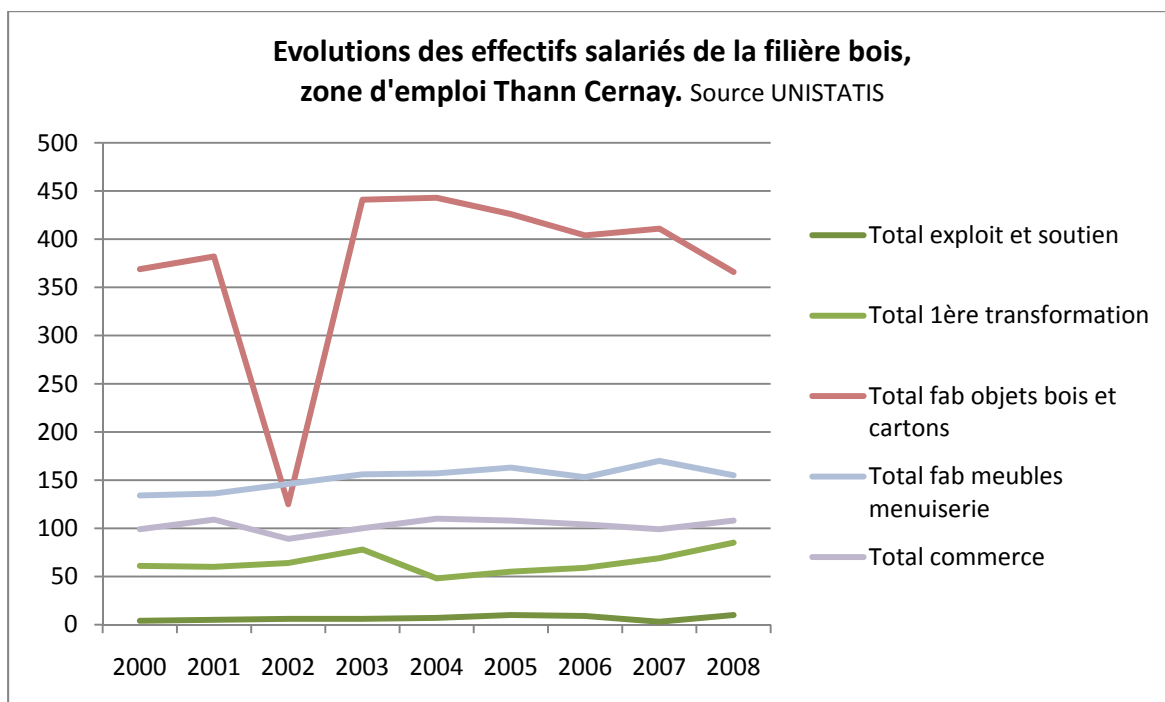
Mise à part la fabrication d'objets en bois et carton, où le Haut Rhin représente 3 071 des 4 796 emplois alsaciens, pour tous les autres sous ensembles de la filière, le Bas Rhin concentre plus d'emploi dans la filière bois.





En résumé, on a bien quelques exploitations forestières, mais la transformation du bois a lieu ailleurs, dans le Haut Rhin et surtout dans le Bas Rhin

Evolution de la filière bois de 2000 à 2009 dans la zone de Thann Cernay



Les effectifs salariés sont à peu près stables sur la période, hormis un accident de parcours (comme un possible changement de NAF) en 2002 qui concerne les activités de fabrication d'articles de papèterie.

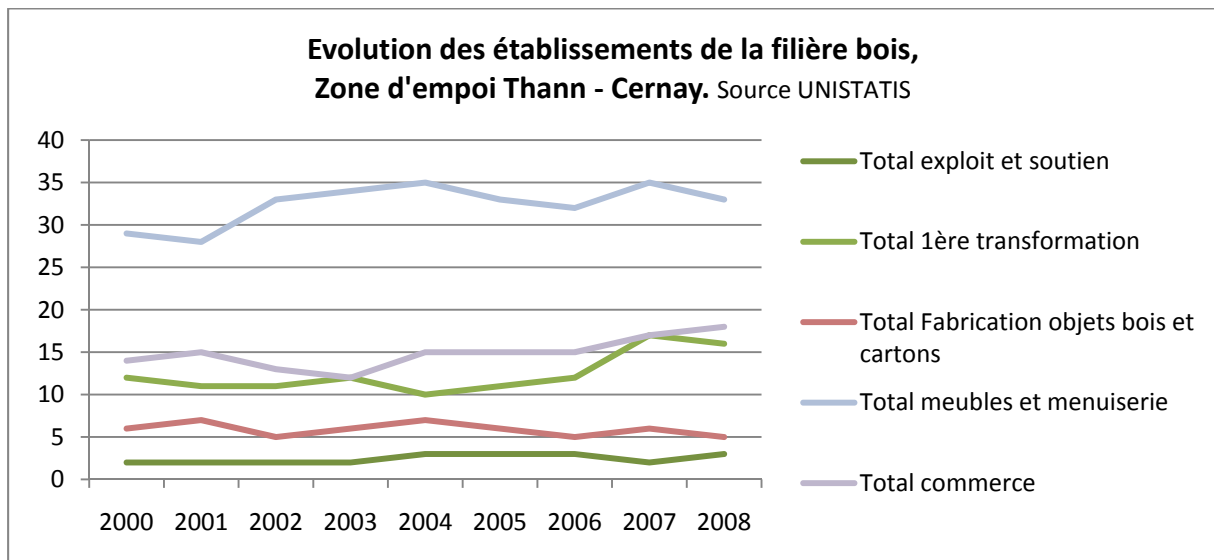
Effectifs par activités	2000	2001	2002	2003	2004	2005	2006	2007	2008
Exploitation forestière	2	2	3	2	3	6	3	3	10
Services de soutien à l'expl. forestière	2	3	3	4	4	4	6	0	0
Total exploit et soutien	4	5	6	6	7	10	9	3	10
Sciage & rabotage bois, sf imprégnation	1	1	1	1	1	1	2	2	2
Imprégnation du bois	0	0	0	0	0	1	3	7	10
Fabrication de parquets assemblés	2	0	0	0	0	0	0	0	0
Fab. charpentes et autres menuiseries	0	0	0	0	0	0	0	1	11
Travaux de charpente	58	59	63	77	47	53	54	59	62
Total 1ère transformation	61	60	64	78	48	55	59	69	85
Fabrication d'emballages en bois	25	20	21	24	27	23	20	26	24
Fab. objet div. bois, liège, vann., etc.	0	0	0	0	0	0	0	18	19
Fabrication d'articles de papeterie	295	311	53	364	357	340	320	305	262
Fab. aut. article en papier ou en carton	49	51	51	53	59	63	64	62	61
Total fab objets bois et cartons	369	382	125	441	443	426	404	411	366
Fab. de meubles de bureau et de magasin	6	10	13	16	17	15	17	12	12
Fabrication de meubles de cuisine	3	0	3	4	2	0	0	0	0
Fab. aut. meub. & ind. connexe ameublmnt	16	13	21	19	17	16	20	23	17
Travaux de menuiserie bois et PVC	109	113	109	117	121	132	116	135	126
Total fab meubles menuiserie	134	136	146	156	157	163	153	170	155
Com. gros bois & matériaux construction	89	97	82	91	101	99	93	87	96
Comm. détail de charbons & combustibles	10	12	7	9	9	9	11	12	12
Total commerce	99	109	89	100	110	108	104	99	108
Total	667	692	430	781	765	762	729	752	724

Au total, entre 2000 et 2008, les effectifs salariés ont crû de 57 emplois salariés. Dont :

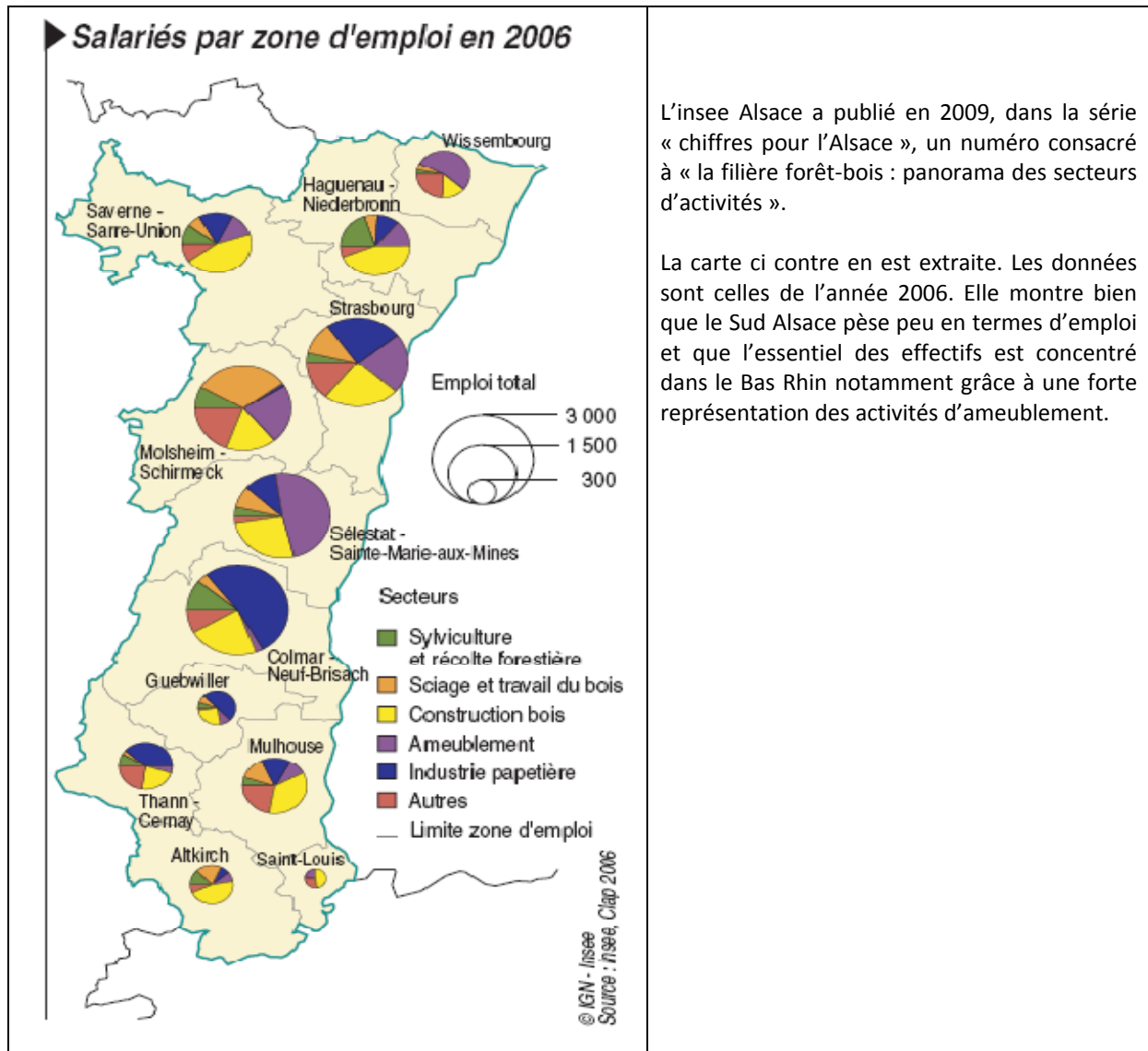
- 6 dans les exploitations forestières
- 24 dans la transformation (yc travaux de charpente)
- 21 dans le meuble et la menuiserie
- 9 dans le commerce

Les activités dans la fabrication d'objets en bois et carton perdent 3 emplois

Etablissements par activité	2000	2001	2002	2003	2004	2005	2006	2007	2008
Exploitation forestière	1	1	1	1	2	2	2	2	3
Services de soutien à l'expl. forestière	1	1	1	1	1	1	1	0	0
Total exploit et soutien	2	2	2	2	3	3	3	2	3
Sciage & rabotage bois, sf imprégnation	1	1	1	1	1	1	1	1	1
Imprégnation du bois	0	0	0	0	0	1	2	2	1
Fabrication de parquets assemblés	1	0	0	0	0	0	0	0	0
Fab. charpentes et autres menuiseries	0	0	0	0	0	0	0	1	3
Travaux de charpente	10	10	10	11	9	9	9	13	11
Total 1ère transformation	12	11	11	12	10	11	12	17	16
Fabrication d'emballages en bois	2	2	2	2	3	2	2	2	2
Fab. objet div. bois, liège, vann., etc.	0	0	0	0	0	0	0	1	1
Fabrication d'articles de papeterie	3	4	2	3	3	3	2	2	1
Fab. aut. article en papier ou en carton	1	1	1	1	1	1	1	1	1
Total Fabrication objets bois et cartons	6	7	5	6	7	6	5	6	5
Fab. de meubles de bureau et de magasin	1	1	1	1	1	1	1	1	1
Fabrication de meubles de cuisine	1	0	1	1	1	0	0	0	0
Fab. aut. meub. & ind. connexe ameublmnt	6	6	8	8	7	5	7	7	5
Travaux de menuiserie bois et PVC	21	21	23	24	26	27	24	27	27
Total meubles et menuiserie	29	28	33	34	35	33	32	35	33
Com. gros bois & matériaux construction	12	12	11	10	13	13	12	14	15
Comm. détail de charbons & combustibles	2	3	2	2	2	2	3	3	3
Total commerce	14	15	13	12	15	15	15	17	18
Total	63	63	64	66	70	68	67	77	75



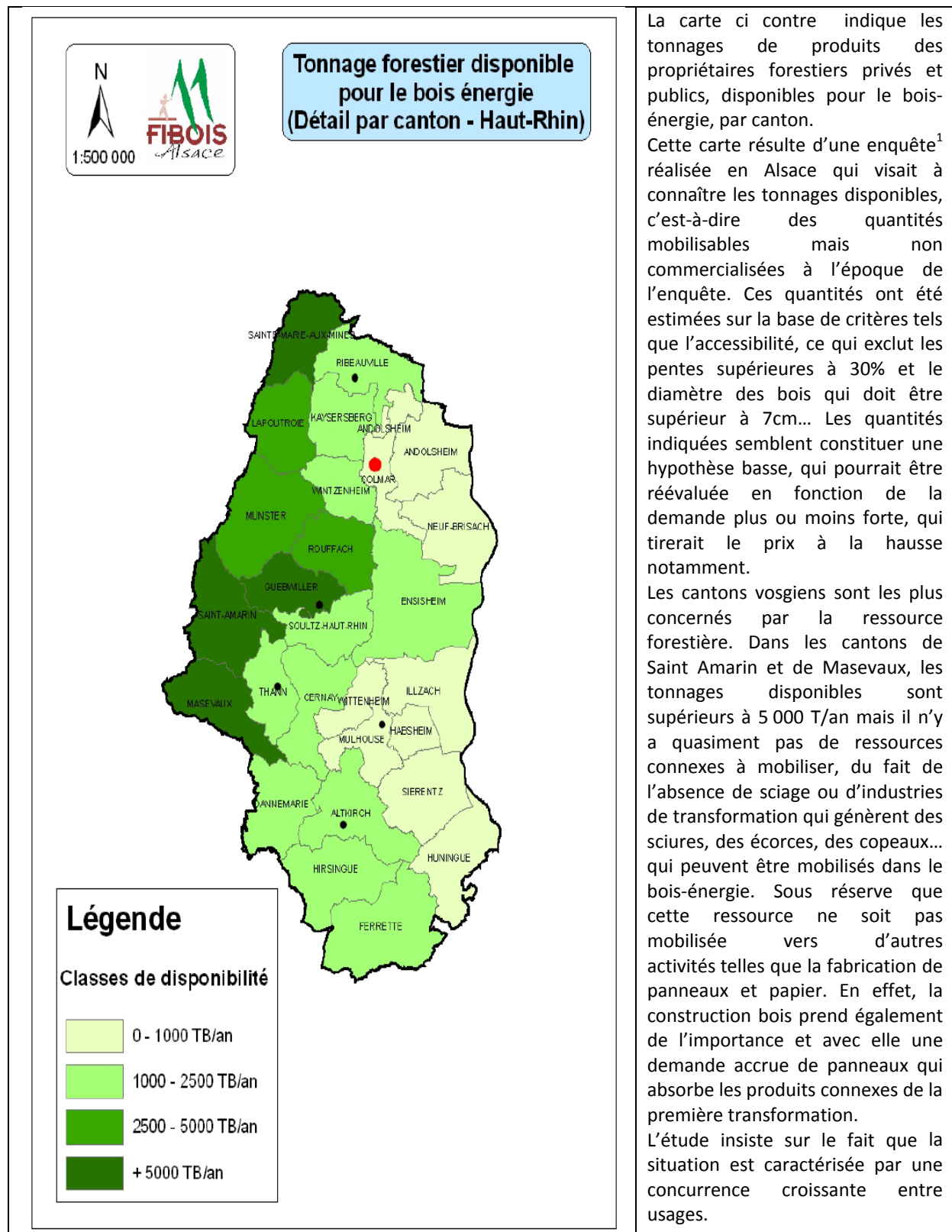
Le nombre d'établissements présents est donc lui aussi plutôt stable. Tous les secteurs gagnent quelques établissements, sauf celui de la fabrication d'objets en bois et carton.



L'insee Alsace a publié en 2009, dans la série « chiffres pour l'Alsace », un numéro consacré à « la filière forêt-bois : panorama des secteurs d'activités ».

La carte ci contre en est extraite. Les données sont celles de l'année 2006. Elle montre bien que le Sud Alsace pèse peu en termes d'emploi et que l'essentiel des effectifs est concentré dans le Bas Rhin notamment grâce à une forte représentation des activités d'ameublement.

Quels usages du bois envisager ?



La carte ci contre indique les tonnages de produits des propriétaires forestiers privés et publics, disponibles pour le bois-énergie, par canton.

Cette carte résulte d'une enquête¹ réalisée en Alsace qui visait à connaître les tonnages disponibles, c'est-à-dire des quantités mobilisables mais non commercialisées à l'époque de l'enquête. Ces quantités ont été estimées sur la base de critères tels que l'accessibilité, ce qui exclut les pentes supérieures à 30% et le diamètre des bois qui doit être supérieur à 7cm... Les quantités indiquées semblent constituer une hypothèse basse, qui pourrait être réévaluée en fonction de la demande plus ou moins forte, qui tirerait le prix à la hausse notamment.

Les cantons vosgiens sont les plus concernés par la ressource forestière. Dans les cantons de Saint Amarin et de Masevaux, les tonnages disponibles sont supérieurs à 5 000 T/an mais il n'y a quasiment pas de ressources connexes à mobiliser, du fait de l'absence de sciage ou d'industries de transformation qui génèrent des sciures, des écorces, des copeaux... qui peuvent être mobilisés dans le bois-énergie. Sous réserve que cette ressource ne soit pas mobilisée vers d'autres activités telles que la fabrication de panneaux et papier. En effet, la construction bois prend également de l'importance et avec elle une demande accrue de panneaux qui absorbe les produits connexes de la première transformation. L'étude insiste sur le fait que la situation est caractérisée par une concurrence croissante entre usages.

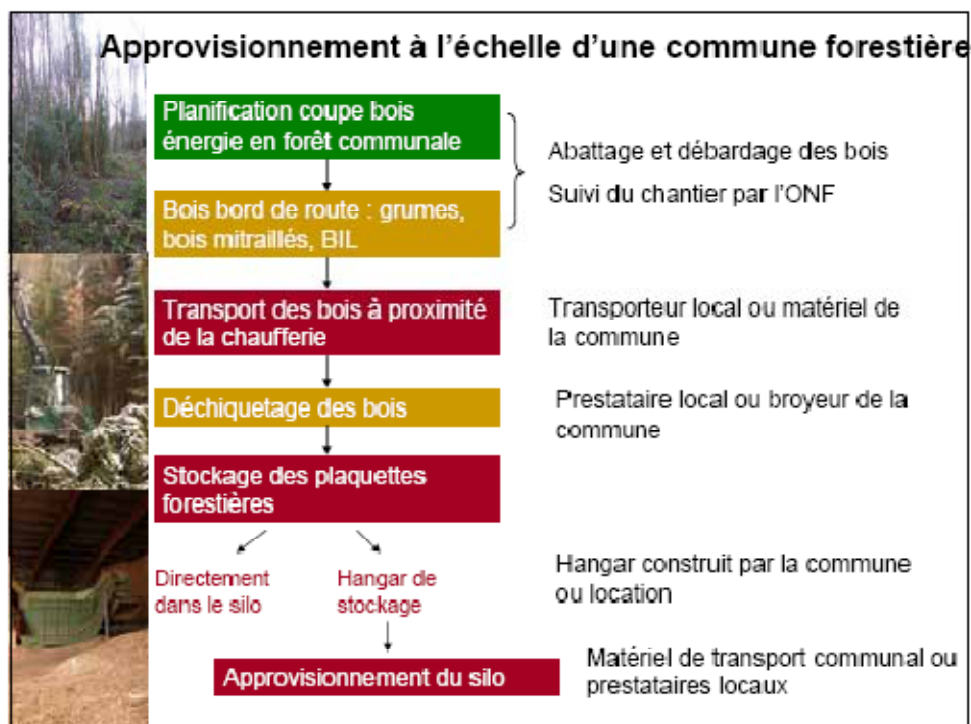
¹ Fibois, 2007, Evaluation de la ressource bois énergie en Alsace.

Cette concurrence peut prendre la forme d'une concurrence entre bois énergie et bois en buches². Le recours de plus en plus fréquent par les ménages au bois en buches permet de valoriser sous forme de buches des bois qui auparavant pouvaient trouver à se valoriser dans la filière bois énergie.

La forme la plus aigüe de concurrence, est celle des bois énergie vs bois de construction.

les produits forestiers ne sont pas forcément bien placés dans la mesure, d'une part, où « les produits forestiers ont et auront un coût supérieur aux produits connexes de scierie » (page 10) ; d'autre part, dans la mesure où les gains environnementaux du développement du bois construction sont supérieurs à ceux du bois énergie.

Par ailleurs, l'étude réalisée par Alter Alsace Energie³ semble indiquer qu'au sein même de la filière bois énergie, existe plusieurs logiques d'action. Leur enquête montre que la consommation des chaufferies bois en Alsace en 2005/2006 fait appel pour 35% aux plaquettes de scierie (et autres mélanges) et à 65% de plaquettes forestières. Mais, sur ces 10 000 tonnes, 40% viennent de l'auto-production. On entend par là que le propriétaire de la chaufferie établit une filière courte pour s'approvisionner



Ce mode de fonctionnement présente quelques avantages : entretien de l'espace forestier à des coûts non marchands, faibles impacts économiques sur les autres segments du marché du bois, implication des acteurs locaux, indépendance énergétique de la commune...

Une autre logique de fonctionnement consiste à passer par un prestataire privé, qui va fournir le propriétaire de la chaufferie. L'avantage peut résider en un produit de qualité plus homogène ou encore dans le fait de disposer d'un produit fini, sans autre préoccupation. Le revers de la médaille c'est que le propriétaire de la chaufferie ne peut contrôler la provenance des plaquettes, que son espace n'est plus entretenu et qu'il est cette fois soumis au prix de marché.

² On estime, en Alsace, à 1 203 000 stères la consommation des 160 000 appareils de chauffage. Mais les tonnages commercialisés estimés ne sont que de 100 000 stères. L'essentiel de la consommation correspond donc à de l'auto-production. Source : Fibois, mai 2008, Etude bois énergie sur le Grand Est.

³ Alter Alsace Energies, Etat de la filière bois en Alsace. Les leviers, les acteurs, les problèmes.

Le développement des plaquettes forestières suppose peut donc prendre deux formes : une forme locale, de proximité, peu structurée ou bien une forme plus structurée, mettant en œuvre des équipements plus ambitieux et recourant davantage aux mécanismes du marché. Chacune des deux logiques contient ses avantages et inconvénients, Mais on comprend aisément que les communes, lorsqu'elles sont propriétaires forestiers, aient une préférence pour le premier mode de gestion, dès lors qu'elles veulent développer une chaufferie.

Une autre question serait celle de la valorisation de la forêt, de la possibilité de la valoriser autrement que sur des circuits courts. On est en effet dans un « état plutôt paradoxal de l'économie de la forêt et du bois : les marchés se développent mais les entreprises souffrent, et la forêt est riche et se développe mais les approvisionnements des entreprises locales sont difficiles⁴ » Ainsi, dans tout le Grand Est le nombre d'exploitations et de scieries régresse. Cela s'explique

- par des coûts trop élevés liés au relief⁵
- par l'inadéquation entre la ressource et les capacités locales de transformation
- par la réduction du nombre d'entreprises de transformation sous le coup d'un accroissement de concurrence
- par des contraintes réglementaires
- ...

⁴ Barthet M, Elaboration de la nouvelle politique forestière et de la filière bois du Parc Naturel Régional du Ballon des Vosges, 2009 -2021, ENGREF, 2007. Cette auteure envisage plusieurs pistes pour développer la filière, malgré les difficultés présentes.

⁵ L'Association des régions françaises du Grand Est, dans son « Suivi de l'évolution du bois énergie sur les 5 régions du Grand Est », juin 2008, présente des données relatives à l'exploitabilité de la forêt. En Alsace, pour le petit bois, on a un gisement actuel de 353,4 milliers de mètres cubes mais 118,5 sont en exploitabilité difficile ou très difficile (Cf P. 17). Si les efforts d'exploitation sont entrepris, il va de soit que la part des bois difficilement exploitables va augmenter.

Les formations de la filière bois

Les formations de niveau V – filière bois. Source Fibois Alsace (en gras les formations disponibles en Alsace)			
SYLVICULTURE	CONSTRUCTION BOIS	1er TRANSFORMATION SCIE	MENUISERIE ARTS DU BOIS
<p>CAPA Employé d'exploitation forestière</p> <p>CAPA Ouvrier Sylviculture</p> <p>CAPA Travaux forestiers - option Bûcheronnage</p> <p>BEPA Entretien et aménagements des espaces naturels et ruraux</p> <p>BEPA Production horticole</p> <p>BEPA Travaux forestiers</p> <p>BEP Elagage et soins des arbres</p> <p>BEPA Travaux paysagers</p> <p>BEP Gestion et conduite de chantiers forestiers</p>	<p>CAP Charpentier bois</p> <p>CAP Constructeur bois</p> <p>BEP Métiers du bois (ex Bois et matériaux associés)</p> <p>Positionnement métier Charpente</p>	<p>CAP Conducteur opérateur de scierie</p> <p>CAP Mécanicien conducteur de scieries et industries mécaniques du bois</p> <p>BEP Métiers du bois (ex Bois et matériaux associés)</p>	<p>CAP Arts du bois - dominante Marqueteur</p> <p>CAP Arts du bois - dominante Tourneur</p> <p>CAP Arts du bois - dominante Sculpteur ornementaliste</p> <p>CAP Ebéniste</p> <p>CAP Encadreur</p> <p>CAP Menuisier fabricant de menuiserie, mobilier et agencement</p> <p>CAP Menuisier installateur</p> <p>BEP Métiers du bois (ex Bois et matériaux associés)</p> <p>BCP Constructeur d'escaliers</p> <p>BCP Menuisier agenceur</p> <p>Positionnement métier Menuisier</p>
SYLVICULTURE	CONSTRUCTION BOIS	1er TRANSFORMATION SCIERIE	MENUISERIE ARTS DU BOIS
<p><i>Lycée Louise Weiss</i></p> <p><i>Lycée agricole du Pflixbourg</i></p>	<p><i>CFA du LETP Le Corbusier,</i></p> <p><i>CFA du LPI Xavier Nessel,</i></p> <p><i>CFA des Compagnons du Devoir Alsace,</i></p> <p><i>CFA du lycée du Bâtiment Gustave Eiffel,</i></p> <p><i>GRETA Haute Alsace</i></p> <p><i>Lycée Le Corbusier,</i></p> <p><i>Lycée Xavier Nessel,</i></p> <p><i>GRETA Strasbourg Europe</i></p> <p><i>CFA des Compagnons du Devoir Alsace</i></p>		<p><i>CFA d'Eschau</i></p> <p><i>Lycée Louis Couffignal,</i></p> <p><i>CFA du LPI Xavier Nessel,</i></p> <p><i>CFA du LPE Schweisguth,</i></p> <p><i>CFA du lycée du Bâtiment Gustave Eiffel,</i></p> <p><i>GRETA Strasbourg Europe,</i></p> <p><i>GRETA Centre Alsace</i></p> <p><i>Lycée Jules Verne,</i></p> <p><i>Lycée Paul Emile Victor,</i></p> <p><i>Lycée Blaise Pascal,</i></p> <p><i>CFA du LETP Le Corbusier,</i></p> <p><i>CFA du lycée LEGTP Stanislas,</i></p> <p><i>CFA du LPI Jules Verne,</i></p> <p><i>GRETA Haute Alsace</i></p> <p><i>CFA du LPI Xavier Nessel, ,</i></p> <p><i>CFA du LPI Jules Verne,</i></p> <p><i>EREA Henri Ebel,</i></p> <p><i>Lycée Charles de Foucauld,</i></p> <p><i>Lycée Le Corbusier,</i></p> <p><i>Lycée Xavier Nessel,</i></p> <p><i>Lycée du Bâtiment Gustave Eiffel,</i></p> <p><i>CFA des Compagnons du Devoir Alsace</i></p>

Les formations de niveau IV – filière bois . Source Fibois Alsace (en gras les formations disponibles en Alsace)			
SYLVICULTURE	CONSTRUCTION BOIS	PREMIERE TRANSFO SCIERIE	MENUISERIE ARTS DU BOIS
<p>Baccalauréat professionnel Gestion et conduite de chantiers forestiers</p> <p>Baccalauréat professionnel Production horticole</p> <p>Baccalauréat professionnel Aménagement de l'espace - <i>spécialité Gestion et conduite des chantiers forestiers</i></p> <p>BPA Production forestière</p> <p>Baccalauréat technologique Gestion forestière</p> <p>Baccalauréat technologique Gestion des espaces boisés</p>	<p>Baccalauréat professionnel Technicien constructeur bois</p> <p>Brevet professionnel Charpentier</p> <p>Perfectionnement modulaire en charpente</p>	<p>Baccalauréat professionnel Technicien de fabrication bois et matériaux associés (ex Productique Bois)</p> <p>Baccalauréat professionnel Technicien de scierie</p> <p>Brevet professionnel Industries du bois</p>	<p>Baccalauréat professionnel Artisanat et métiers d'art - <i>option Ebéniste</i></p> <p>Baccalauréat professionnel Technicien de fabrication bois et matériaux associés (ex Productique bois)</p> <p>Baccalauréat professionnel Technicien menuisier agenceur</p> <p>Baccalauréat technologique Sciences et Techniques Industrielle Génie mécanique - <i>option Bois et matériaux associés</i></p> <p>Brevet Technique des Métiers Ebénisterie</p> <p>Brevet Professionnel Menuisier</p> <p>Perfectionnement modulaire menuisier</p>
Les organismes de formation dispensant des formations de niveau IV. Source Fibois Alsace			
<p>Lycée agricole du Pflixbourg</p>	<p>GRETA Centre Alsace, CFA du LPE Schweisguth)</p> <p>CFA du lycée du Bâtiment Gustave Eiffel, GRETA Haute Alsace, CFA des Compagnons du Devoir Alsace</p>	<p>Lycée Louis Couffignal, CFA du LPE Schweisguth</p>	<p>Lycée Louis Couffignal, GRETA Strasbourg Europe CFA du LPE Schweisguth, GRETA Centre Alsace)</p> <p>Lycée Le Corbusier, Lycée du Bâtiment Gustave Eiffel, Lycée Blaise Pascal, CFA du LPI Jules Verne, CFA d'Eschau CFA du LPI Xavier Nessel, CFA des Compagnons du Devoir Alsace</p>

Les formations et organismes de niveau III – filière bois . Source Fibois Alsace			
SYLVICULTURE	CONSTRUCTION BOIS	PREMIERE TRANSFORMATION	MENUISERIE ARTS DU BOIS
BTSA Gestion forestière BTSA Production horticole (Lycée agricole du Pflixbourg) BTSA Technico-commercial - <i>spécialité Produits d'origine forestière</i>	BTS Charpente-couverture BTS Systèmes constructifs bois et habitat		BTS Productique bois et ameublement - <i>option Développement et industrialisation (Lycée Louis Couffignal)</i> BTS Productique bois et ameublement - <i>option Production et gestion industrielle (Lycée Louis Couffignal, CFA du LP Schweisguth, GRETA Centre Alsace)</i> BTS Agencement de l'environnement architectural

Les organismes délivrant des formations de niveau I et II. Filière bois. Source Fibois Alsace			
SYLVICULTURE	CONSTRUCTION BOIS	PREMIERE TRANSFO SCIERIE	MENUISERIE ARTS DU BOIS
Licence professionnelle Espaces Naturels - <i>option Gestion et commercialisation des produits de la filière forestière</i> Diplôme d'Ingénieur forestier	Licence professionnelle Chargé de projets en construction bois Ingénieur ENSTIB - <i>orientation Construction</i> Ingénieur ENSTIB - <i>orientation Energie et environnement</i> Ingénieur ENSTIB - <i>orientation Matériaux fibreux naturels</i> Ingénieur ENSTIB - <i>orientation Production et logistique</i> Mastère Construction et hautes études des structures bois Master professionnel Matériaux bois et mise en oeuvre dans la construction (ENSAS) Diplôme d'architecte - <i>modules de connaissance des matériaux (INSA Strasbourg)</i>	Ingénieur ENSTIB - <i>orientation Matériaux fibreux naturels</i> Ingénieur ENSTIB - <i>orientation Production et logistique</i>	Licence professionnelle Bois et ameublement Ingénieur ENSTIB - <i>orientation Matériaux fibreux naturels</i> Ingénieur ENSTIB - <i>orientation Production et logistique</i>

Comme on le voit

- On n'a pratiquement rien régionalement sur la sylviculture
- On a essentiellement des diplômés de niveau V
- Concentrés dans la menuiserie et arts du bois