



# Comment « théâtraliser » l'espace public?

Centre-ville de Guebwiller

## **Sommaire**



**Introduction**

**p.3**

**A. Ordonner la RD430**

**p.7**

**B. Apaiser la RD429**

**p.17**

**C. Ambiancer la République**

**p.23**

**D. Axes de théâtralisation**

**p.30**



2

## Contexte de la mission



L'AURM a élaboré la stratégie de redynamisation « **Action Cœur de ville** » pour la Ville de Guebwiller et la Communauté de Commune de la Région de Guebwiller.

Les études sur le commerce (Lestoux) et les déplacements (SETEC) ont soulevé **l'enjeu de « théâtralisation »** des espaces publics.

L'Agence a pour **mission** de :

- **Préciser le concept** de théâtralisation des espaces publics ;
- Dresser un **panorama de bonnes pratiques** selon les types d'espaces publics ;
- **Approfondir les applications** possibles le long de la rue de la République ;

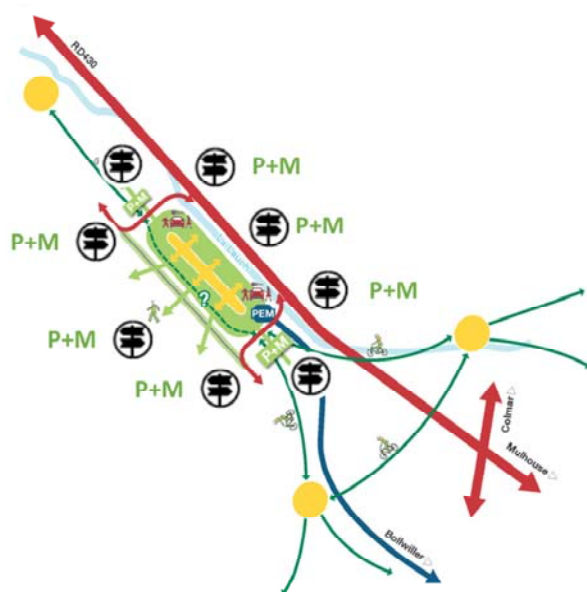
La mission se concentre sur les entrées de ville et boucles marchandes de Guebwiller.



**Un panorama des possibles avant projet**



## Mieux organiser l'entrée en ville



Sources: études Lestoux et Transitec



### MOBILITES

Redéfinition de l'espace public du CV  
Alternatives à l'autosolisme  
Réorganisation des circulations auto



LESTOUX &  
ASSOCIÉS

### IMAGE & ATTRACTIVITE

Amélioration de la visibilité du CV



Un enjeu de repérage et de bascule entre mode

4

Les études préalables à la convention ACV ont soulevé le sujet de l'entrée de ville et de sa théâtralisation. L'étude **Transitec** sur les mobilités a suggéré une stratégie de réorganisation des déplacements, et donc de **l'entrée en ville**. Le schéma ci-dessus illustre les axes proposés. Avec notamment la meilleure définition des axes de contournement du centre historique (en rouge), l'apaisement de la rue Théodore Deck (en vert) et la transformation du centre historique en zone de rencontre dont la colonne vertébrale deviendrait piétonne (ellipse verte et jaune). Une série de parkings entoureraient le centre de manière plus nette pour favoriser le passage à la marche (P+M). L'étude **Lestoux**, sur le commerce, a relevé l'importance d'une meilleure **visibilité du centre-ville depuis les entrées**. Ce qui correspond principalement à de la signalétique. Le sujet de valorisation de l'image d'ensemble du centre-ville – sa théâtralisation – complète la stratégie concernant les entrées de ville. C'est sur ces bases que nous travaillons.

## Théâtraliser les espaces publics



bâti

RDC



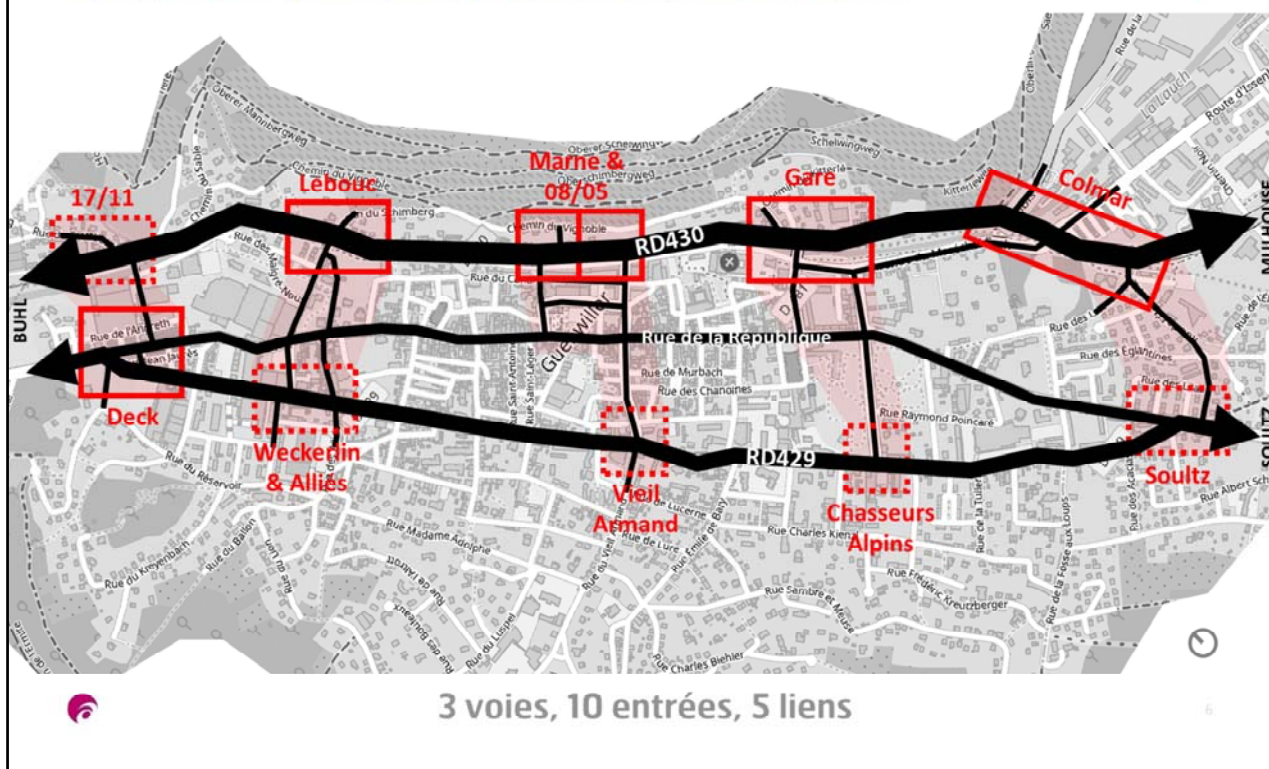
animation



espace public, mobilier, paysage

On peut résumer la « théâtralisation » de l'espace public à des actions conjointes sur le **bâti** (façades, rénovation, mise en scène sensible...), l'**espace public** (déplacements, flux, usages, verdissement, rdc, mobilier...) et l'**animation** de ces deux éléments du tissu urbain (festival, jeux, animations thématiques, covering, gouvernance...). C'est selon cette trame qu'on analysera les situations, et proposera des pistes de programmation possibles.

## Entrées de villes linéaires et ponctuelles



On distingue **3 voies « d'entrée de ville »**, de la plus à la moins passante ou de la plus à la moins récente :

- La RD430 le long de la Lauch et de l'emprise ferroviaire, l'accès majeur depuis la plaine et le fond de vallée.
- La RD429 / Rue Théodore Deck, interne au pôle urbain majeur, doublement de la voie historique tracée à l'ère industrielle.
- La Rue de la République: l'axe historique, la voie commerçante et de prestige.

L'ORT situe **5 entrées de villes** (en traits pleins rouges). Ce sont les principaux « seuils » d'entrée au cœur de ville pour les visiteurs. De facto, on peut y ajouter **5 entrées « secondaires »** (en traits tirets rouges).

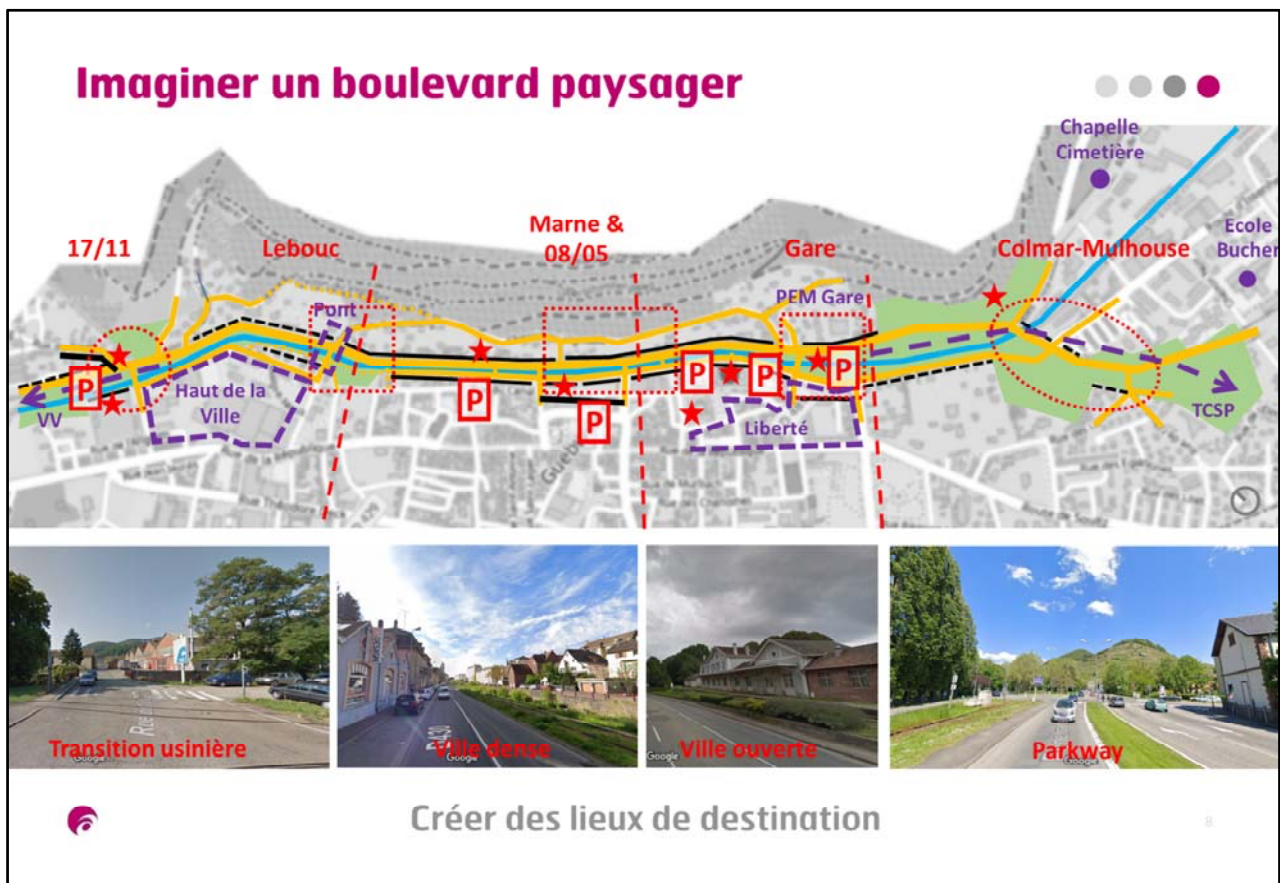
On retrouve ainsi **5 couples d'entrées/sorties de ville**. Ces « barreaux » sont les liens principaux entre les 3 axes structurants du cœur de ville. Ils englobent les boucles marchandes de la mairie et de la gare. Ils sont soulevés dans les études déplacements. Ils marquent des séquences d'entrée de ville, des « seuils » qui participent de l'image globale de la ville. Cette armature organisera nos propositions de théâtralisation.



# A. Ordonner la RD430



La première entrée concerne le faisceau de voies bordant la RD430.

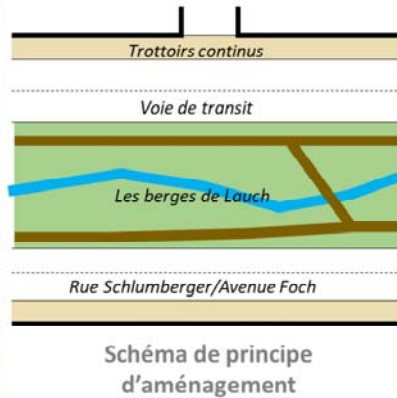


Le faisceau de la RD430 **cumule tous les modes** de transports possibles. Il est à la fois la route structurante pour la vallée, cours d'eau, rue de périphérie du centre-ville, portion de voie verte ou support de transports en commun en (re)devenir. Le transit est facile, mais tous les autres déplacements difficiles. La RD est délimitée en **4 ambiances**: **2 seuils paysagers** – l'un entre usine et campagne au nord, l'autre entre plaine et faisceaux de voies au sud – et **2 séquences urbaines** plus ou moins ouvertes sur la silhouette urbaine et viticole.

L'enjeu est de mieux **ordonner la place de chaque mode** sur toute la largeur du faisceau de transport. Son traitement par **séquences paysagères** permettrait de faire de l'axe de passage un lieu de destinations. Les **seuils nord et sud ainsi que les entrées** devraient être mieux **marquées** et supporter animation et signalisation.



## De la route au boulevard



Minimiser le routier pour les modes doux



On peut synthétiser les principes de composition du « boulevard de la Lauch » par le schéma et les illustrations ci-dessus:

- Un **trottoir en continu** le long des façades et rues résidentielles pour habitants et randonneurs,
- La **voie de transit** automobile à vitesse réduite et largeur essentielle
- La **Lauch et ses berges** support des modes doux (voie verte et tram-train) et de « spots » paysagers
- La **rue Schlumberger** pour la circulation résidentielle avant-tout

## Un faisceau de voies vertes ?



Aménagement temporaire dans l'attente du TCSP



« Aucun territoire n'est désespéré »



Désasphaltage intensif



Une succession d'ambiances paysagères



Route départementale, trottoirs et friche ferroviaires ont un potentiel d'amélioration. Leur verdissement, temporaire ou pérenne, redonnerait la primauté à la Lauch et ses berges, donnerait une « couleur » paysagère à l'entrée de ville principale et participerait de la qualité de vie. Ce faisceau de « voies vertes » ancrerait le **boulevard de la Lauch dans le grand paysage** viticole et ménagerait des transitions avec la plaine ou le reste de la vallée aux entrées sud et nord. On illustre ici des modalités de verdissement des infrastructures: temporaires, et des délaissés. Différents niveaux d'investissement aussi.

## Révéler le lit de la Lauch



Accueillir dans la déclivité



Traitement qualitatif de berges urbaines



Des panoramas sur le paysage



Une potentielle destination



La Lauch est une rivière de montagne au lit étroit, soumise à des phénomènes de crue, et enchâssée entre plusieurs infrastructures de transport. Malgré ces **contraintes**, son aménagement paysager pourrait grandement améliorer la séquence d'entrée de ville principale de Guebwiller. Cela nécessiterait un projet global, de façade à façade, au moins sur les portions les plus denses (cf. schéma pages précédentes). On illustre ici quelques situations similaires de déclivité, d'étroitesse ou de diversité d'usages le long de cours d'eau. Des interventions plus ou moins lourdes aussi.

## Parkway



Arborescence



Fleurissements



Parcours



Délaisés de voie révélés



Variations sur le paysage



On peut qualifier la portion sud de la RD430 de parkway, un modèle d'aménagement routier qui a précédé celui des autoroutes. A l'espace prioritairement fonctionnel de ces dernières, le parkway proposait un intermédiaire avec l'allée ou l'avenue plantée d'avant l'automobile. Plus curviligne, ondoyant, le parkway est un espace paysager. On illustre ici des manières de **valoriser les bordures** des voies de circulation dans toutes les dimensions de l'espace: arborescence, fleurissement plus ou moins dense, couleurs, senteurs, etc. Ce serait une manière de **magnifier les qualités de la RD430** dans sa portion la plus routière.. Le mobilier routier (lampadaires, bordures, franchissements...) devrait y participer.

## Informer depuis l'entrée



Du plus commun...

Penser à tous les modes de déplacement



Clarifier les options par public



Un des éléments du marquage de l'entrée de ville sont les **supports d'information**. Du plus classique (le panneau de signalisation) au plus atypique (l'arche), ces supports ont à la fois vocation à être vus facilement, à informer naturellement, mais aussi à faire symbole, et ce pour un large public si possible. Le panneau dynamique a une vertu pratique, sans grand intérêt esthétique parfois. Le fleurissement, le design d'un objet spécifique ou la signalétique différenciée selon les usages seraient quelques pistes à creuser tout au long du boulevard.

## Rendre visible les façades



Accentuation verticale



Des repères artistiques rythmant les parcours



Une fois pacifiée, les qualités spatiales de la **traversée de la ville devraient être mieux appréhendées** par les visiteurs. Des aménagements de façades ou artistiques pourraient ponctuer le parcours pour révéler les entrées (carrefours), animer et embellir le linéaire bâti ou valoriser le patrimoine mémoriel (toponymie de la libération). L'exemple des fresques est peut-être le plus simple à mettre en œuvre, d'autant qu'il peut être renouvelé par saisons pour faire du boulevard un espace d'exposition du patrimoine urbain et paysager à ciel ouvert.

## Ambiance lumineuse unifiée



Berges soulignées



Havres lumineux



Opportunités artistiques



Identité visuelle



Information



Animation



Sécurisation des parcours



Complément par tous les temps



La mise en lumière unifiée sur le parcours est centrale pour donner une **cohérence d'ensemble** à toute heure et en toute saison. Le traitement des berges, des ponts et du mobilier est essentiel. L'animation ludique, artistique, l'information ou la sécurisation des parcours peut amplifier la portée de la mise en lumière.

## Un boulevard animé de bout en bout



Espaces publics atypiques



Animations entre ville et campagne



Mise en valeur du paysage



Autour de lieux atypiques



L'animation des lieux atypiques du boulevard paysager compléterait les actions précédentes en donnant des **ambiances différenciées et complémentaires** au parcours. L'ancienne gare, l'ex halte des hauts de la ville, les rives, les coteaux... sont quelques lieux qui supporteraient facilement une mise en valeur sous forme d'activation d'espaces publics atypiques, d'animations ou de petites constructions ludiques.



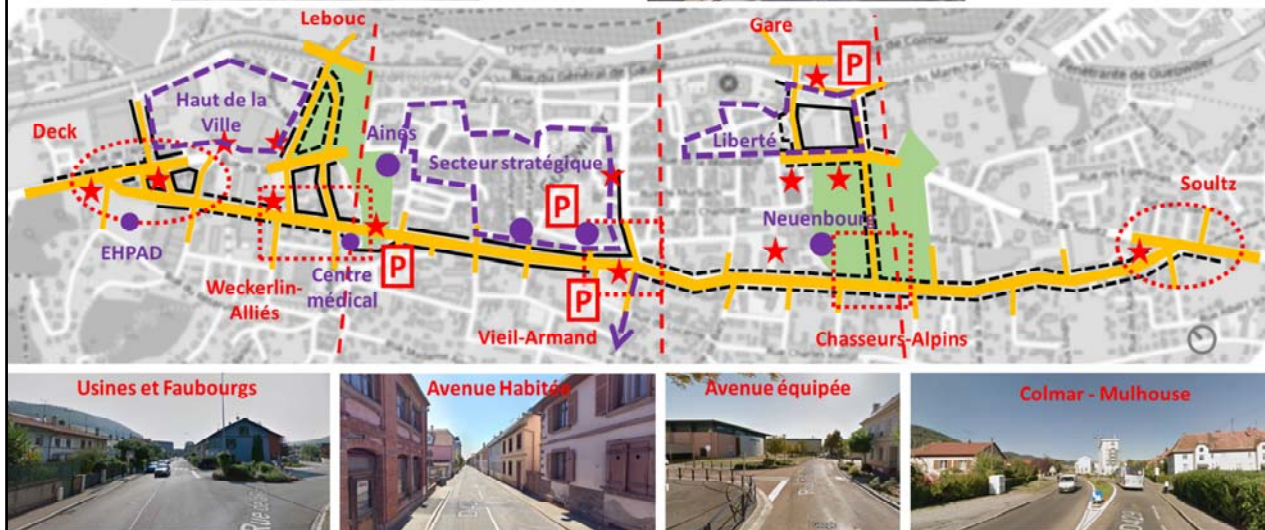


## B. Apaiser la RD429



Deuxième axe d'aménagement de l'entrée de ville, l'apaisement de la RD429.

## Renforcer la rue habitée



Usines et Faubourgs



Avenue Habitée



Avenue équipée



Colmar - Mulhouse



Améliorer son rôle d'interface inter-quartiers

18

La RD429 devient la rue Théodore Deck entre les deux entrées de villes principales côté Buhl et Soutz. On dénombre **2 seuils** (Deck, Soutz) et **3 carrefours** d'entrée de ville. Les voies de contournement du cœur historique (Lebouc/Weckerlin-Alliés et Gare/Chasseurs-Alpins) débouchent à 2 carrefours. **L'ambiance générale est calme, endormie**. Les linéaires plus ou moins ouverts d'habitat succèdent aux équipements et services en mutation. Il n'y a quasiment aucun commerce. La rue de contournement du centre-historique de l'ère industrielle a perdu ses fonctions de centralités à mesure que se développait l'agglomération.

L'objectif est de **renforcer le caractère habité** de la rue. Il s'agit de faire mieux office d'interface entre quartiers et le centre-historique. Des **itinéraires automobiles clairement identifiés** (contournement, stationnement), permettraient de conforter l'apaisement de la rue et des quartiers. Parallèlement, le traitement **de liens en modes doux** et **d'espaces publics de qualité** permettraient de favoriser le transbordement de la voiture à la marche (P+M) en sécurisant les parcours et en agrémentant le cadre de vie.

## Chaussée hiérarchisée



Voie principale apaisée, sécurisée, aménagée et simplifiée

Voies secondaires habitées: zones de rencontres, sols unis, aménagements paysagers et résidentiels



### Rues apaisées et habitées



Axe ancien de contournement du centre ville, la rue Deck est surtout utilisée localement. En faire une rue plus habitable, c'est assumer un caractère plus identifié et renforcer sa convivialité. Cela passerait par une meilleure hiérarchie des voies qui distinguerait les rues principales (Deck et les 2 couples) des rues secondaires (toutes les autres attenantes).

Pour les **rues principales**, il conviendrait de sécuriser les déplacements et d'amplifier les usages piétons grâce à : des trottoirs continus et traversants; la matérialisation de carrefours plateaux pour marquer les seuils et faciliter les franchissements; la création d'une zone 30 pour améliorer le cadre de vie. Des aménagements paysagers (mobilier, plantations, monuments...) complèteraient le tout.

Pour les **rues secondaires**, il conviendrait d'en faire des zones de rencontre (20 km/h, chaussée mixte), voire des rues plus dédiées aux enfants – ou d'autres usages conviviaux - selon le degré de passage et d'usages. A l'inverse des rues principales, priment ici les usages conviviaux et la qualité paysagère de l'espace public dans un souci d'attractivité résidentielle et commerciale. L'étude « voirie apaisée » de l'AURM peut donner des détails sur ces options, dont des ordres de prix.

## Zone de rencontre Cité



Vie de quartier / animations



Un petit zoom sur le carrefour en patte d'oie côté Buhl. Il devrait être plus nettement **hiérarchisé**, comme les 3 autres portes d'entrées. Ceci étant fait, les espaces publics de l'îlot ouvrier pourraient être **pensés plus globalement** pour participer de l'image d'entrée de ville d'héritage industriel. Réduction ludique des voies, rues aux enfants, fermetures ponctuelles, expérimentations avec les habitants sont quelques manières d'agir qui seraient spécifiques au micro-quartier. En plus des outils d'information et de mise en valeur des parcours abordés plus haut.

## Signalétique usagers



Passer d'un mode à l'autre



La **signalétique** plus orientée usagers compléterait les mesures d'apaisement des voies et de qualification de l'espace public des rues. Articulée aux poches de stationnement le long des axes principaux, elle permet la transition entre la voiture et la marche, au seuil d'un centre historique en zone de rencontre. Plans 3D, orientés selon le sens de la marche ou un design unifié simplifieraient l'orientation et unifieraient l'image du centre ville.

## Chrono-urbanisme



Espaces publics de RDC



Stationnement hors horaires d'école



Animations conviviales heures creuses



Moments commerciaux ?



Des équipements polyvalents à toute heure



Les espaces de **rez-de-chaussée des équipements** sont aussi des ressources pour élargir l'espace sur rue, autant que les usages pratiques et conviviaux. Il s'agirait d'assurer des transitions entre rue principale et centre-ville. Végétalisation, ouverture au public hors horaires de bureau, extension du stationnement le weekend, animations temporaires (guinguette, jeux, drive marchand...) sont quelques pistes d'amplification de la polyvalence de ces lieux publics.

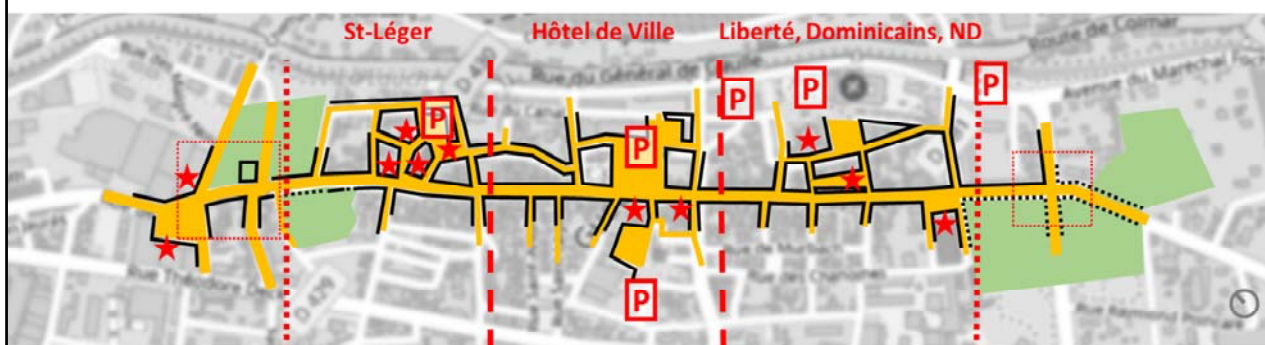


# C. Ambiancer la République



Dernier axe, la rue de la république piétonnisée

## Un coeur linéaire aux ambiances complémentaires ●●●



Circuits courts

Événementiel

Culture



Pour plus d'attractivité d'ensemble

24

L'axe historique concentre les fonctions de centralité sur un linéaire séquencé grossièrement en **3 parties**. Ces « boucles » épaississent l'espace public de la rue, principalement en direction du « boulevard de la Lauch », axe principal d'entrée de ville. **De la rue de la gare à la rue du 8 mai**, l'espace public se déploie vers la place de la Liberté et aux abords du couvent des dominicains, autour de fonctions culturelles et de loisirs (parcs, CIAP, Dominicains...). **Autour de la place de l'hôtel de ville**, le cœur historique est un espace de représentation aux fonctions surtout commerciales. Il reflète les aménagements volontaristes d'après-guerre, créant des opportunités foncières côté Lauch (grands ensembles) et rue Deck (Cartorhin). **Autour de l'église St-Léger**, l'ambiance est plus villageoise. Arbres monumentaux, traitements d'angles, églises et places très stationnées marquent l'image d'ensemble. L'enjeu est de **s'appuyer sur les identités existantes** de ces « boucles » - ou micro-quartiers – pour les amplifier au service de l'attractivité d'ensemble de l'hyper-centre. Un **traitement plus unifié** des espaces publics, et une animation coordonnée sur l'ensemble renforcerait l'attractivité globale.



### 3 façons d'attirer le public



Organiser la complémentarité

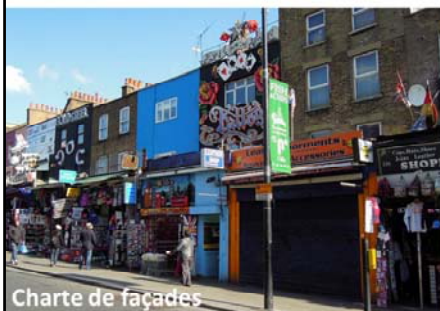


Les modes d'animation des micro-quartier sont nombreux. Autour de St-Léger, marché aux puces, food-trucks, fête des vins, marché des producteurs ou terrasses renforcées participeraient de la **valorisation des produits du territoire** de manière conviviale. Autour de l'Hôtel de ville, espace civique s'il en est, cinéma de plein air, retransmissions d'événements sportifs, jeux urbains, fêtes populaires... pourraient se déployer de cartorhin à la Lauch pour **rendre visible le cœur** du pôle urbain. Côté quartier Notre-Dame, tourisme ludique, découvertes en réalité augmentée, événements musicaux et artistiques... rendraient visibles **l'identité culturelle** du secteur. Les études de l'Institut Paris Région peuvent approfondir les possibles.

## Une rue vivante et piétonne



Traitement unifié et unique du sol



Charte de façades



Mobilier extension des RDC



Animation du ciel et enseignes



Une image cohérente et rythmée



Le traitement unifié de l'espace public est important pour l'image, la praticité et la convivialité du cœur marchand. D'autant plus considérant la linéarité, et donc les distances. Il s'agit d'accompagner la marche du chaland. **Toutes les dimensions de la rue et des boucles sont à traiter.** Le sol doit être facile d'usage mais peut aussi être animé pour renforcer l'image des lieux: couleurs, motifs, interventions artistiques... Les façades variées selon des modalités concertées animeraient la rue et l'effet vitrine: covering, pop-up stores, terrasses, bancs de façades... De même que les enseignes ou autres animations du ciel: luminaires, fanions, ombrelles... Le mobilier complète le tout pour favoriser les commerces et la convivialité de la rue. Mais aussi la signalétique.

## « Weingarten » & terrasses



Bancs, parasols, lumière... et le tour est joué!



Priorité aux terrasses



Pavillons saisonniers



Révéler la convivialité des places



Les places en second rideau de la rue de la république ont toutes les qualités pour devenir de **grands espaces de convivialité**: taille, arbres monumentaux, équipements attracteurs, restaurants existants... Et ce à moindre coûts: désasphaltisation, lampions, mobilier léger et démontable, kiosques centraux... Et on créerait facilement des « Weingarten » (jardins du vin). L'enjeu est de **réduire la place du stationnement et coordonner les aménagements** avec les commerçants et habitants. Il s'agit d'offrir de la place en qualité et quantité: terrasses et devantures unifiées, saisonnalité, ambiances spécifiques...

## Rafrâichir et améliorer le cadre de vie



Solutions vertes aussi riches que possible, outils de fraîcheur et de bien-vivre



Solutions bleues et grises en complément ludique et pratique



Solutions vertes, bleues, grises et globales



Les aménagements d'espaces verts et bleus participeraient du rafraîchissement de la ville, autant qu'à l'amélioration du cadre de vie et donc de l'attractivité résidentielle et commerciale.

Les solutions vertes peuvent être des poches de fraîcheur, des arbres d'alignement, la désimperméabilisation du sol (évaporation), le fleurissement, la végétalisation des façades, voire du ciel (grimpanes). Les solutions bleues peuvent être des noues, des fontaines ou des brumisateurs... Les solutions grises peuvent être des sols plus clairs et plus poreux. Enfin, ces solutions sectorielles n'atteindront les buts recherchés qu'en étant maillées à l'échelle du cœur historique.

La publication de l'AURM sur les « îlots de fraîcheurs » permet d'approfondir le sujet.

## Mise scène du patrimoine



Découverte du patrimoine



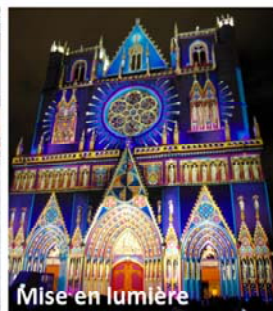
Révélation des lieux



Place de l'art urbain



Espaces publics d'exposition



Mise en lumière



Événements ponctuels



Profiter de la ville par les 5 sens



La mise en valeur du patrimoine du centre historique est le pendant à l'animation par séquence. C'est une **action sur l'espace bâti ou non, qui génère de l'attractivité en soi**. Parcours découverte, affectations temporaires ludiques, interventions artistiques, expositions à ciel ouvert, mise en lumière... favorisent une expérience sensorielle complète du cœur historique.

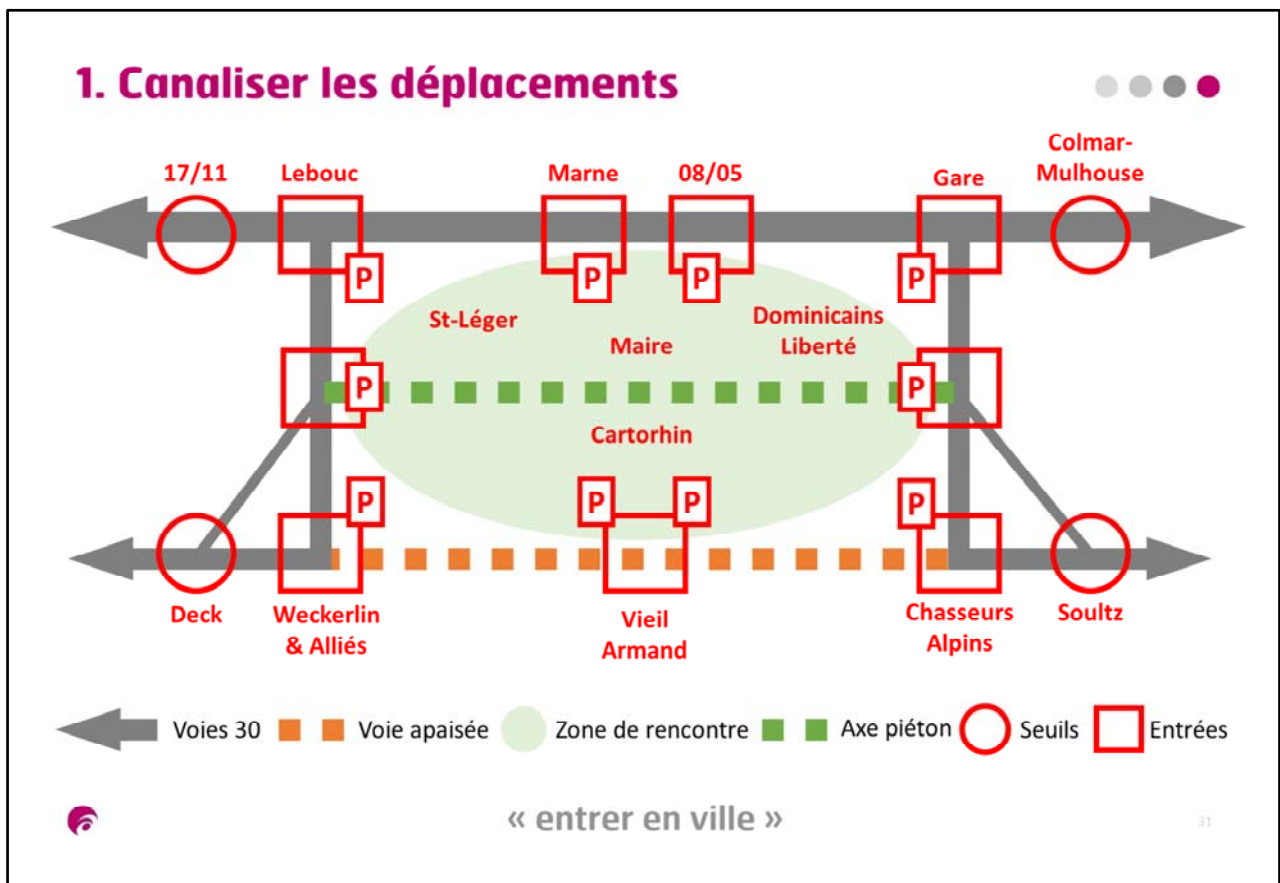


# D. Axes de théâtralisation



30

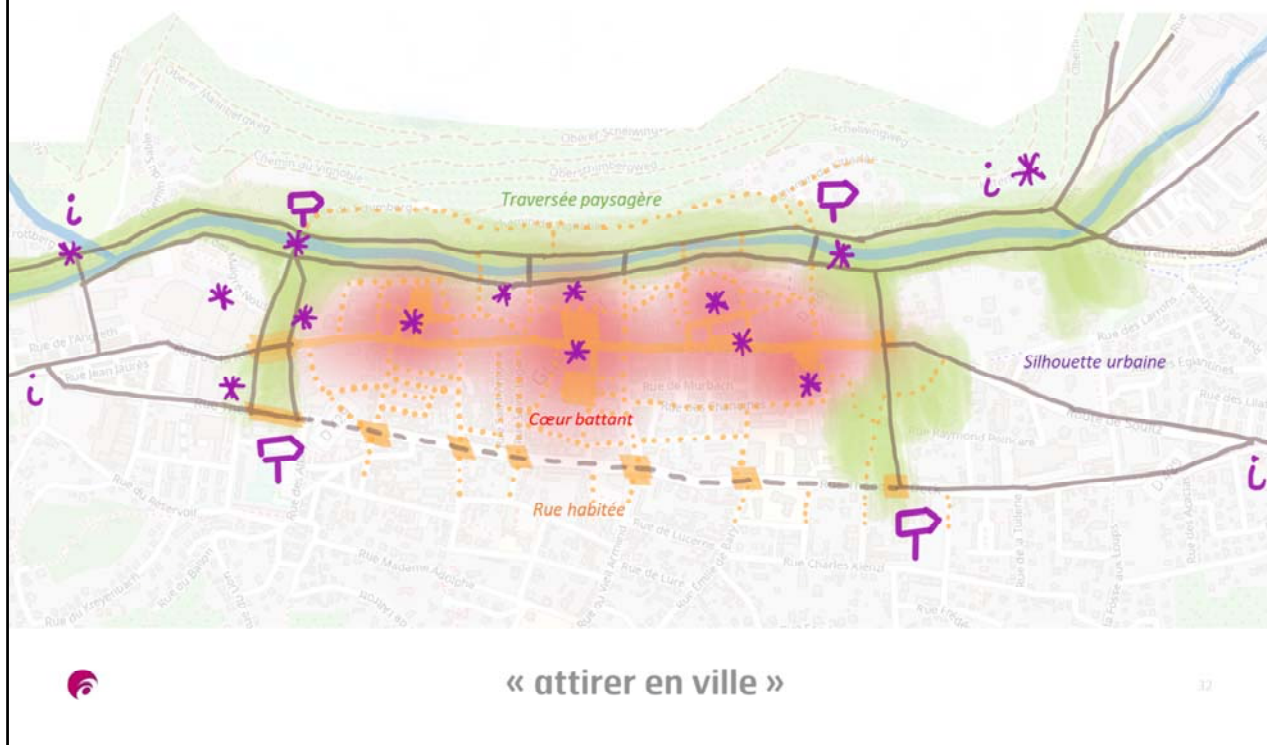
Pour conclure, une image globale des 3 axes de théâtralisation esquissés plus haut par secteur.



Le premier axe concerne la circulation automobile et piétonne :

- **Hiérarchie et articulation plus nette entre les trois axes** : RD430 pénétrante pacifiée, RD429 rue apaisée, République dorsale piétonne du centre zone de rencontre, 2 boucles de diffusion.
- **4 seuils** aux 4 côtés (les arches) où se concentrent les informations et commence l'expérience d'entrée en ville (ralentissement, traitement du sol...).
- **7 portes d'entrées** sur le centre-ville à la signalétique renforcée, et aux carrefours mieux marqués et sécurisés.
- Des **P+M** autour de ces entrées pour offrir plus de place aux piétons dans le cœur historique.

## 2. Caractériser les ambiances



Le deuxième axe concerne l'expérience sensible, l'image à véhiculer en complément de l'aspect circulatoire:

- Le **boulevard de la Lauch** comme **panorama paysager** sur le cœur historique, qui se prolongerait par les voies de contournement sur les anciennes fortifications jusqu'à la RD429. Il supporterait les actions d'information, signalisation et mise en valeur des éléments repères de la silhouette urbaine ;
- La **rue Théodore Deck** comme espace public « **habité** », interface vers les quartiers apaisés et les rues résidentielles de part et d'autre ;
- La **rue de la République** comme colonne vertébrale d'un ensemble de micro-quartiers redynamisés autour d'aménagements et d'animations conviviales;
- Les interventions très situées mais unifiées sur tout le cœur du pôle urbain pour renforcer son image et son rayonnement.



### 3. Lancer une démarche de projet globale



Maîtrise d'œuvre de requalification des axes d'entrées de ville et de l'espace public du centre-ville



Concours, dialogue compétitif ou appel à projets

Equipes pluridisciplinaires



Une bonne dose d'urbanisme tactique concerté



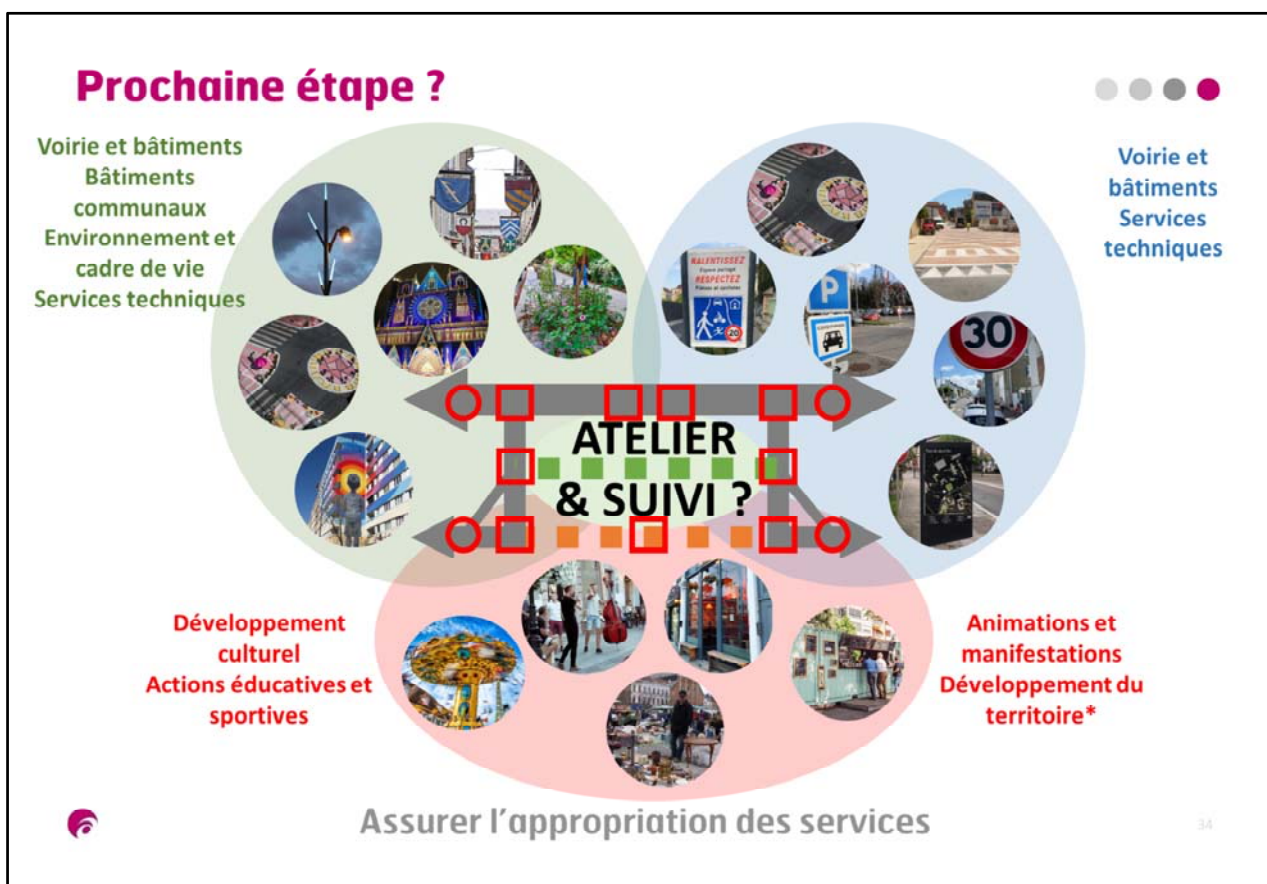
« intelligence collective »

33

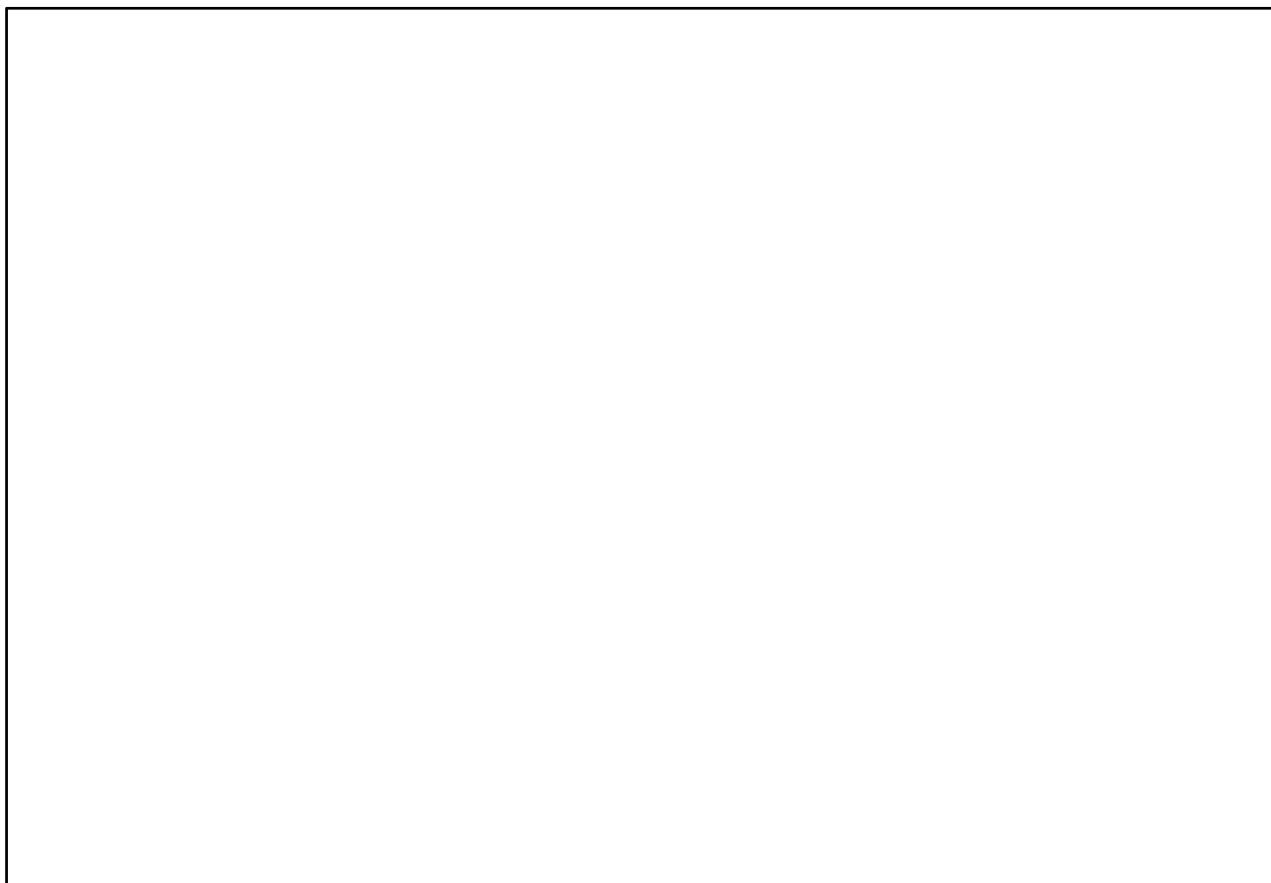
Le troisième axe met en cohérence les deux autres, grâce à une **démarche de projet globale**: une maîtrise d'œuvre de requalification des axes d'entrées de ville et de l'espace public du centre-ville.

La théâtralisation de l'entrée de ville supposerait à la fois un parcours séquencé, une image d'ensemble et une articulation entre animation, aménagement des espaces publics et mesures circulatoires. Il faudrait donc élaborer un **projet d'ensemble** sur tous les axes. Vu la variété voire la complexité des enjeux, il aurait besoin de compétences **d'ingénierie**. Enfin, considérant l'ampleur du sujet et son impact pour la population d'au moins tout le pôle urbain, la démarche serait un moyen de débat public et d'amélioration du projet par la **mobilisation collective**.

Les procédures de **concours de maîtrise d'œuvre ou de dialogue compétitif** offriraient des étapes de débat et des phases de test pour assurer que le projet s'adapte au mieux aux usages. Les **équipes pluridisciplinaires** devraient comporter a minima des architectes-paysagistes, ingénieurs mobilités, concepteurs lumières, voire scénographes; et avoir de l'expérience dans la concertation. Prenant acte des « coups partis », le périmètre se limiterait au boulevard de la Lauch et aux axes de contournement, d'une part, et à la piétonnisation de la rue de la République et ses « micro-quartiers », d'autre part. Mulhouse Grand Centre a été imaginé dans cet esprit.



La qualité de cette démarche de « théâtralisation » passe par une collaboration entre les services dédiés au cadre de vie, aux déplacements et à l’animation citoyenne. Une **prochaine étape** pourrait être un **atelier entre services** pour présenter la démarche et les axes de travail, faire remonter les suggestions techniques pour approfondir les actions à mettre en œuvre. Le pilotage pourrait être au développement du territoire et l’Agence pourrait aider à l’animation. Le **résultat prendrait la forme d’une « feuille de route »** cartographiée et détaillée des actions dans le temps. L’objectif est que chaque service s’approprie la démarche et pour le service pilote de coordonner efficacement sa mise en œuvre.





**AURM**

33 avenue de Colmar – 68200 Mulhouse  
Tél: 03 69 77 60 70 – Fax : 03 69 77 60 71  
www.aurm.org

**Etude éditée et imprimée par :**  
L'Agence d'Urbanisme de la Région Mulhousienne

**Rédaction :**  
Pier-Mael Anezo, chargé d'études

*Toute reproduction autorisée avec mentions  
précises de la source et référence exacte*

 agence d'urbanisme de la région mulhousienne