



CONTRIBUTION DE L'INTERSCOT DU HAUT RHIN AU SCHEMA REGIONAL D'AMENAGEMENT ET D'EGALITE DES TERRITOIRES

Septembre 2017





Introduction

L'interscot haut-rhinois a souhaité participer à l'élaboration du Schéma Régional d'Aménagement et d'Égalité des Territoires élaboré par la Région Grand Est. Ce schéma a une portée directe pour nos territoires puisqu'il est à la fois intégrateur (d'autres schémas : SRCE, SRCAE...) et prescriptif (en ce sens qu'il s'impose aux SCoTs, comme aux PLU dans un lien de compatibilité). Il nous semble ainsi important de construire ensemble ce document essentiel au rayonnement et à l'attractivité de notre nouvelle Région Grand Est. Le SRADDET est un espace de dialogue d'autant plus indispensable pour l'Alsace en raison de sa position tri-nationale et géostratégique en Europe, notamment par la présence du Rhin. Il convient de rester attentif à l'évolution de nos territoires et à celle de nos voisins suisses et allemands en raison de l'impact important des stratégies de nos partenaires sur le fonctionnement et le développement du Haut-Rhin. Cette dimension s'intègre à nos réflexions. Elle doit permettre une réelle flexibilité et une réactivité aux politiques et aux actions impulsées par le SRADDET, afin que les territoires du Grand Est puissent mettre en œuvre des projets spécifiques adaptés à la réalité locale, aux contextes particuliers, ou encore aux évolutions socio-économiques.

Cette présente contribution traduit ainsi les préoccupations et les enjeux stratégiques de nos 8 territoires de SCoT haut-rhinois (dont un en commun avec le Bas-Rhin). L'Alsace est entièrement couverte par des SCOT ce qui lui confère une expérience forte et partagée en matière d'aménagement du territoire. L'interscot 68 s'inscrit dans la nouvelle géographie territoriale pour faire rayonner la Région Grand Est en France comme à l'étranger dans une logique interterritoriale.



SOMMAIRE

La contribution de l'interscot du Haut-Rhin se structure autour de 8 enjeux répartis en 3 thématiques transversales essentielles tant à l'échelle du Haut-Rhin et de ses SCoT, qu'à celle de l'Alsace et du Grand Est. Nous souhaitons, à travers cette articulation, présenter une vision partagée et commune de nos territoires et de leur avenir au sein de la Région Grand Est, en soulevant nos spécificités et nos forces.

Le Haut-Rhin, un territoire trinational: un atout européen pour la Région Grand Est

1. Améliorer l'accessibilité internationale de la Région Grand Est à travers le Haut-Rhin
2. Construire une nouvelle gouvernance et de nouveaux partenariats à la hauteur des enjeux européens
3. S'appuyer sur les principales agglomérations haut-rhinoises, moteurs économiques du territoire

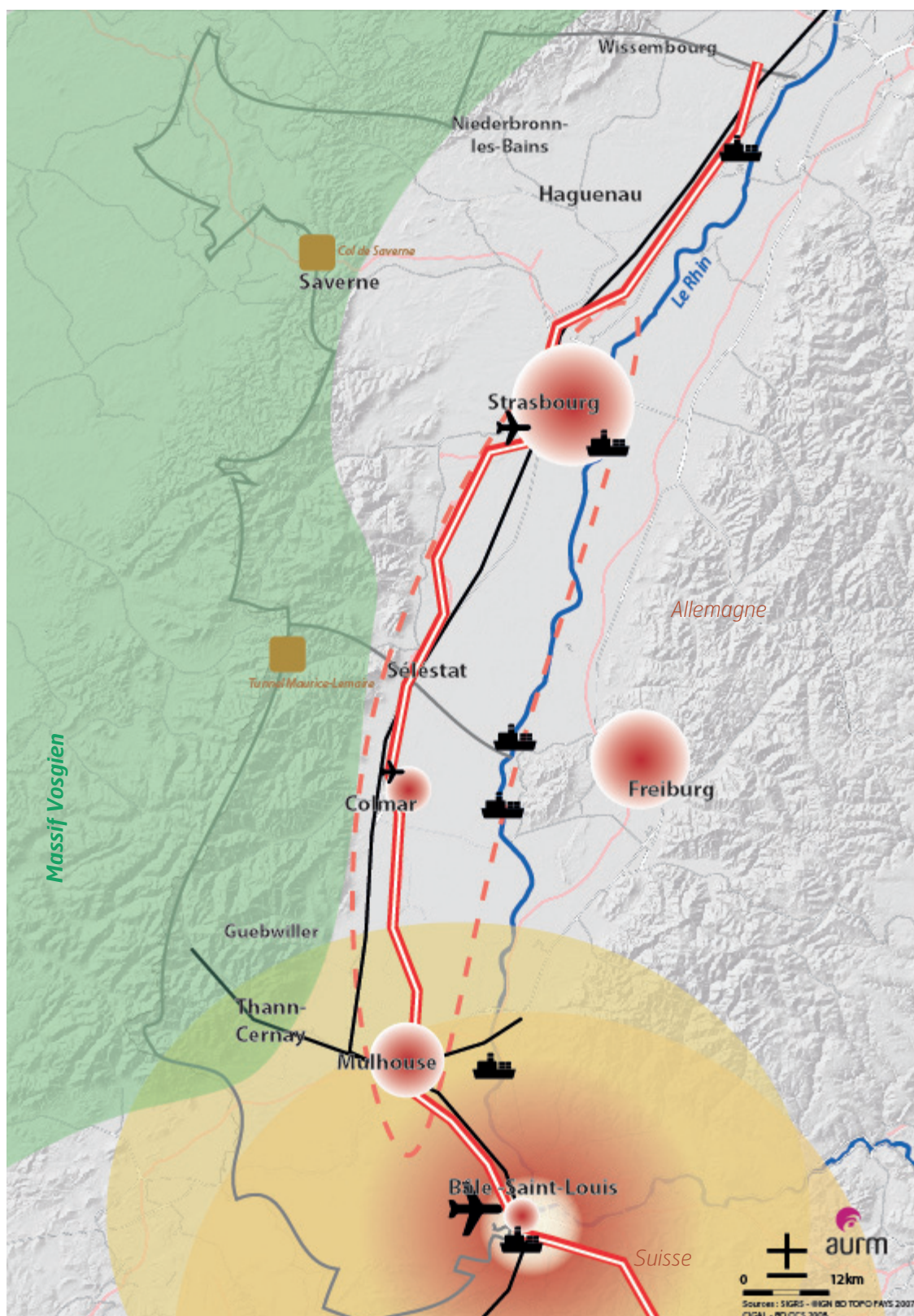
Le Haut-Rhin, un maillage de territoires complémentaires et interdépendants : une force pour la Région Grand Est

4. Permettre un développement équilibré et solidaire du territoire et préserver la ruralité haut-rhinoise
5. Construire une stratégie économique pour dynamiser l'implantation d'entreprises en créant des synergies entre les territoires
6. Renforcer la qualité du cadre de vie et s'inscrire dans un territoire en transition énergétique et écologique
7. Faire du massif Vosgien un territoire de projet

La vocation touristique portée par tous les territoires haut-rhinois : une originalité pour la Région Grand Est

8. Construire une stratégie touristique Rhin Supérieur pour améliorer la visibilité de la destination Alsace

Le Haut-Rhin, un territoire trinational : un atout européen pour la Région Grand Est



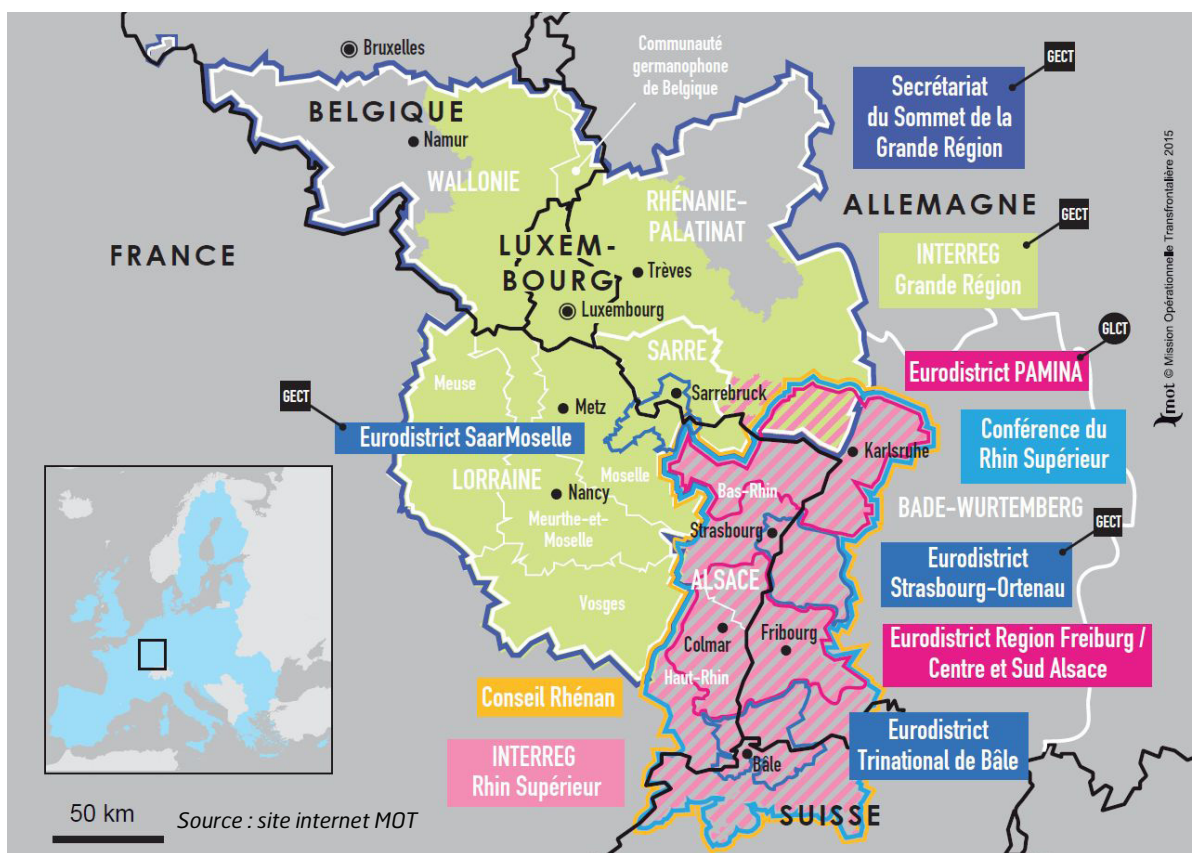
69 km de frontière avec l'Allemagne et 68 km avec la Suisse, soit un total 137km de frontières entre le Haut-Rhin et ses voisins étrangers. La trinationalité du territoire haut-rhinois est une des forces majeures de notre région. L'agglomération de Saint-Louis constitue la partie française de l'agglomération trinationale de Bâle, qui lui confère un rôle de premier ordre qui a des répercussions sur l'ensemble du Sud Alsace.

➔ Construire une nouvelle gouvernance et de nouveaux partenariats à la hauteur des enjeux européens

La proximité de deux des économies les plus fortes et les plus compétitives au monde (Suisse et Allemande), constitue une formidable opportunité (notamment en terme d'emplois qualifiés) pour la Région. Aussi, pour dynamiser et diversifier son économie, améliorer sa compétitivité européenne, attirer les investisseurs et devenir un laboratoire de l'intégration européenne, les bassins de vie transfrontaliers doivent être reconnus pour que de meilleures solutions en matière d'aménagement du territoire soient élaborées

L'interscot 68 propose que le SRADDET :

- Renforce les **liens avec les territoires voisins** (Eurodistrict Trinational de Bâle, transrégions...)
- Promeuve un **statut de territoire frontalier** pour permettre l'**expérimentation** réglementaire et fiscale avec les pays voisins
- Renforce l'offre de **recherche et de formation** en l'articulant au tissu économique local et international
- Conforte le **bilinguisme** à tous les niveaux
- Etende le **rayonnement culturel (échanges)** en renforçant les coopérations transrégionales et transfrontalières



Le Rhin supérieur est un espace franco-germano-suisse qui englobe quatre territoires : l'Alsace, le nord-ouest de la Suisse, le sud-ouest du Bade-Wurtemberg et le sud du Palatinat. Il couvre 21 500 km² et compte près de 6 millions d'habitants. En 2010, les partenaires de la coopération transfrontalière ont acté la création de la Région Métropolitaine du Rhin Supérieur afin de faire de cette région, une région européenne compétitive et durable. Entre la conférence du Rhin supérieur, le conseil Rhénan, les eurodistricts, les GECT, les dispositifs INTERREG, les espaces de coopération transfrontalière sont très nombreux en Alsace et permettent de développer des échanges et des coopérations transfrontaliers et transrégionaux

➔ S'appuyer sur les principales agglomérations haut-rhinoises, moteurs économiques du territoire

Les agglomérations de Strasbourg- Colmar-Mulhouse regroupent 855 000 habitants, soit près de la moitié de la population alsacienne. Elles contribuent au rayonnement de la région Grand Est à l'international et constituent des leviers de l'investissement dans les territoires. Le pôle métropolitain est un concentré de compétences industrielles, fortement exportatrices et compétitives qui affichent des coopérations réussies à l'image de l'obtention de deux labels French Tech (labels Health Tech et IOT Manufacturing) qui visent l'émergence de champions numériques au niveau national. Des leaders mondiaux sont présents localement et irriguent le tissu économique.

L'interscot 68 propose que le SRADDET :

- Conforte le pôle métropolitain Strasbourg, Mulhouse, Colmar, le bassin transfrontalier de Saint-Louis et y soutienne le **développement des fonctions métropolitaines** (tertiaire supérieur)
- Conforte la **position de Strasbourg** en tant que capitale européenne et régionale
- Conforte les équipements structurants de santé et poursuive le **développement de partenariats hospitaliers** (régionaux et transfrontaliers)
- Soutienne les **pôles de compétitivité, les modèles d'économie émergentes et créatives** (industrie du futur, transition numérique, valorisation des nouvelles technologies)
- Renforce l'**axe Nord Sud** (routier et ferré) afin d'optimiser le fonctionnement du pôle métropolitain et de faciliter les relations avec les territoires voisins de la région Grand Est: 3ème voie ferrée entre Strasbourg, Mulhouse et Bâle, fluidifier l'A35 (2*3 voies, GCO), et finaliser la mise à 2*3 voies de l'A36 (axe Est/ouest)
- Permette la réalisation du **barreau Sud de Colmar**
- Conforte les **barreaux routiers Est/Ouest**
- Promeuve **«l'autoroute intelligente»** (éclairage, sécurisation, régulation de vitesse...)

Les 5 pôles de compétitivité



touchent :



près de **275 000** emplois



près de **4300** entreprises



+ de **5000** chercheurs
 + de **7000** étudiants
 + de **150** labos
 + de **500** projets de recherche et développement

Les 5 pôles de compétitivité permettent la mise en œuvre des "projets de développement économique pour l'innovation".

Le Haut-Rhin, un maillage de territoires complémentaires et interdépendants : une force pour la Région Grand Est

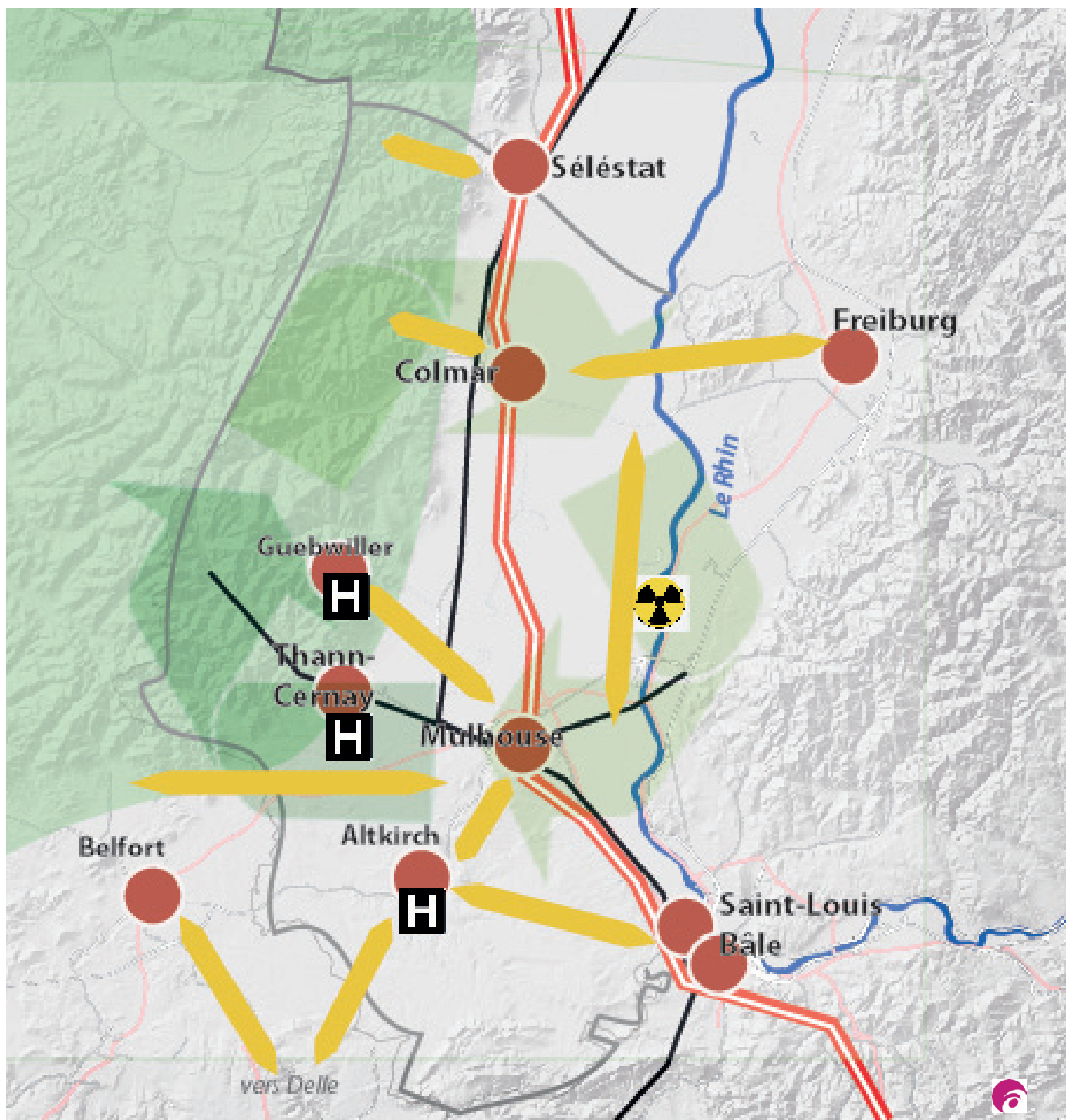


Illustration synthétique des enjeux de cette seconde partie de la contribution des Scots du Haut-Rhin, et notamment celui de développer les liaisons Est/Ouest (en jaune sur la carte, tracés non exhaustifs)

➔ Permettre un développement équilibré et solidaire du territoire et préserver la ruralité haut-rhinoise

Le territoire du Haut-Rhin s'organise autour d'une armature urbaine puissante et originale composée de centres urbains structurants, de villes moyennes et de nombreux bourg-centres. Cette architecture particulière tant par la densité de ces centres que par l'équilibre entre les villes permet le maintien d'un véritable dynamisme à nos espaces périurbains et ruraux. On constate cependant une fragilisation de cette organisation spatiale en raison de l'affaiblissement de certains centres qui souffrent de la contraction des services publics, et plus généralement de l'offre commerciale. Il convient de renforcer ces différents niveaux de l'armature urbaine au risque de créer des phénomènes de concentration des populations et des activités dans les espaces urbains avec, comme corolaire, un abandon graduel des territoires périphériques.

L'interscot 68 propose que le SRADDET :

- Permettre la **dynamisation des centres bourgs**
- Encourage la **diversification de l'espace rural**, de manière à ce qu'il puisse accueillir des développements autres qu'uniquement résidentiels, et y soutienne l'ingénierie locale de projets
- **Renforce les complémentarité villes/campagnes, centres/périphéries**
- Maintienne les **structures hospitalières existantes** en dehors des pôles métropolitains (Guebwiller, Altkirch, Thann)



Habsheim, bourg relais de l'agglomération mulhousienne

➔ Construire une stratégie économique pour dynamiser l'implantation d'entreprises en créant des synergies entre les territoires

Le maintien d'une forte dynamique de développement de notre territoire est indissociable de notre capacité à accompagner l'évolution des entreprises installées dans le Haut-Rhin tout en suscitant de nouvelles implantations. Les seuls atouts de notre département, notamment en termes d'infrastructures, ne permettent plus d'envisager un renforcement de notre tissu industriel, tertiaire ou artisanal. Il convient désormais d'envisager une stratégie plus globale mettant en exergue les potentiels spécifiques de chaque territoire afin d'accompagner l'éclosion des filières émergentes tout en renforçant les structures en place.

L'interscot 68 propose que le SRADDET :

- Développe la lisibilité, la cohérence et la complémentarité de l'**offre foncière et immobilière** à vocation économique
- Soutienne et **accélère l'innovation dans le Haut-Rhin** (EIT, usine du futur...)
- Facilite le **développement de l'économie circulaire** et le développement des **circuits courts dans l'industrie**
- Facilite la **mise en réseau** des acteurs économiques
- Valorise le potentiel de **reconversion des friches**
- Maintienne l'**activité agricole** (filiales bio, agro tourisme, nouvelles filières, circuits courts, projets alimentaires territoriaux...) et accompagne son évolution (soutien à l'expérimentation, aux échanges d'expériences)
- Anticipe la **reconversion du site de la centrale nucléaire de Fessenheim** (photo ci-dessous).



Distributeur de fruits et légumes de saison à Hombourg, 7jours/7, 24h/24.



➔ Renforcer la qualité du cadre de vie et s'inscrire dans un territoire en transition énergétique et écologique

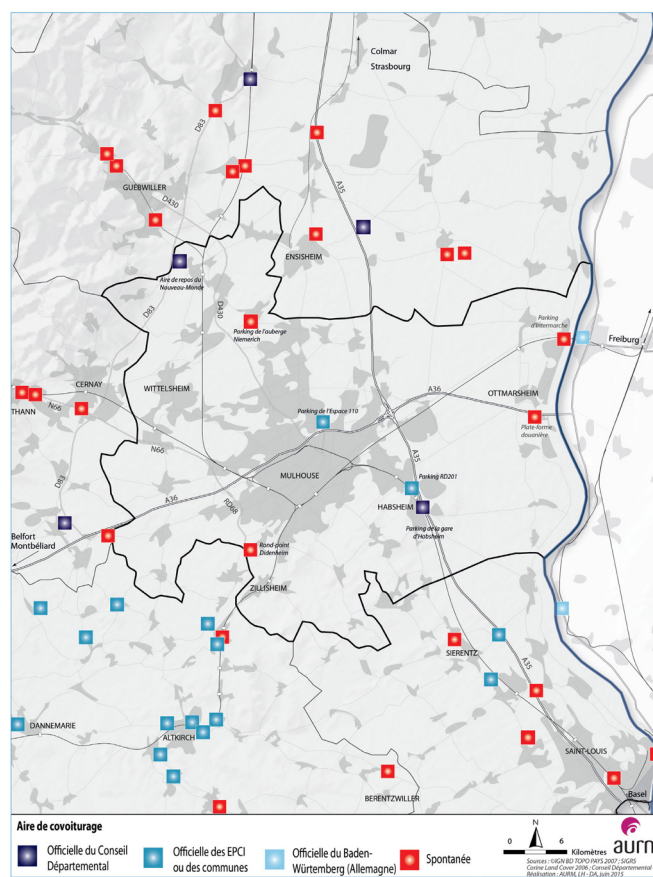
La qualité de vie, le respect des paysages et le cadre de vie participent au développement d'un territoire et au bien-être des populations. Les grandes régions en développement en Europe, en Asie et en Amérique accentuent énormément leurs investissements dans l'ensemble des projets destinés à améliorer le cadre de vie des habitants. Cet aspect est désormais pris en compte tant par la population que par les grandes entreprises dans leurs choix d'implantation et nécessite que nous soyons en capacité à répondre à ce nouveau défi qui nous impose de repenser nos projets urbains, et de manière plus large l'aménagement du territoire

L'interscot 68 propose que le SRADDET :

- Soutienne les **projets de production d'ENR** et encourage l'exemplarité (réseaux de chaleur, biomasse, hydraulique ...)
- Articule urbanisme et mobilités en optimisant notamment l'**urbanisation des quartiers gare**
- Développe et organise l'**intermodalité** (création de parkings de rabattement, d'aires de covoiturage...) et facilite les expérimentations dans le développement d'un **système de transport alternatif à la voiture individuelle** (BHNS, TAD, Transport solidaire, mobi citoyenneté (pédagogie, diffusion de l'information)...))
- Poursuive le **développement des modes actifs** pour un usage fonctionnel afin de réduire les déplacements motorisés et **complète le maillage en transport en commun, notamment les axes Est/Ouest**
- Intensifie la **protection des patrimoines bâtis**, urbains et paysagers
- Fasse de la **rénovation de l'habitat** un axe majeur des politiques régionales
- Gère et protège la **ressource en eau** (zone humides, qualité et quantité des eaux souterraines et de surface)
- Permette de réduire les **pollutions** (air, bruit, sols)



Centrale photovoltaïque à Staffelfelden



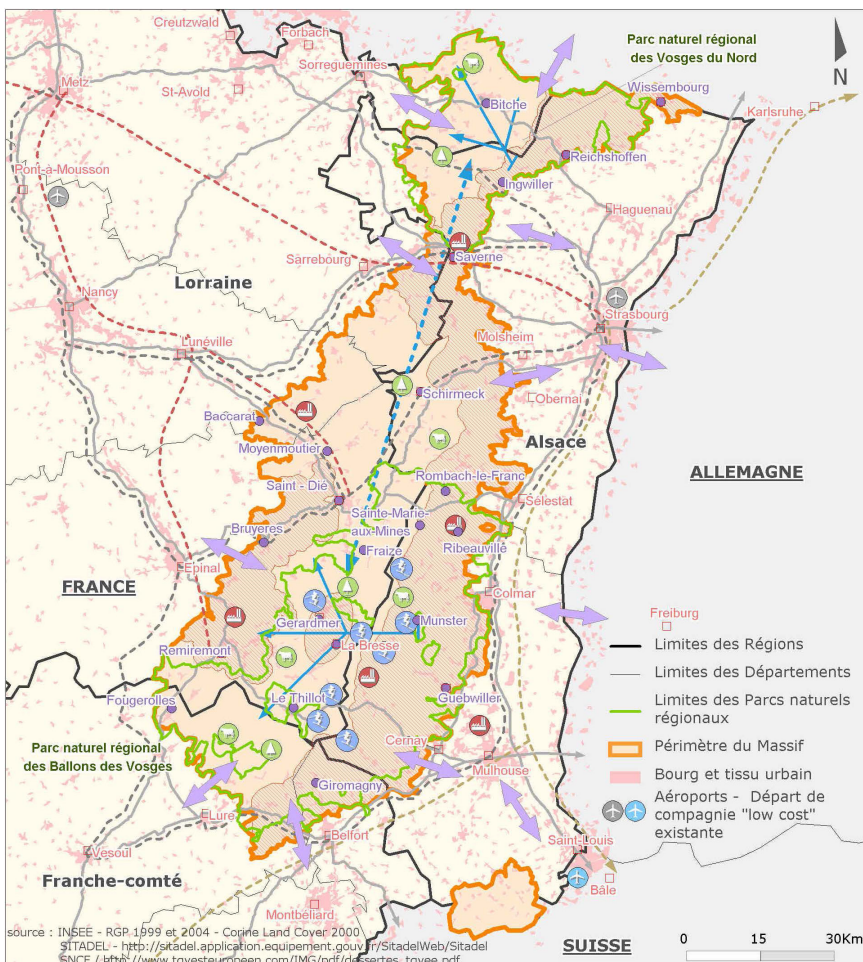
Les aires de covoiturage en 2015 dans le sud Alsace

➔ Faire du massif Vosgien un territoire de projet

Le massif vosgien se décline comme une terre d'interface formant un trait d'union à l'échelle du Grand Est entre le Haut-Rhin, le Bas-Rhin, les Vosges, la Meurthe-et-Moselle, la Moselle voire la Haute Saône et le Territoire de Belfort. Cette région, au sens topographique, recèle de nombreux potentiels à valoriser mais souffre également de nombreuses difficultés qu'il convient de résorber. Le trafic de transit et la marginalisation progressive des hauts de vallées sont autant d'enjeux majeurs à prendre en compte pour juguler une contraction des populations et raréfaction de l'activité économique.

L'interscot 68 propose que le SRADDET :

- Réfléchisse à une stratégie globale, à l'échelle du massif, concernant la **gestion du transit de poids-lourds** Est-Ouest en privilégiant les axes spécialisés les plus adaptés (RB 159- tunnel Lemaire)
- Développe une **action spécifique en direction des bourgs-centres** du massif afin de conserver une offre de services permettant le maintien et l'implantation de nouvelles populations
- Développe une **solution de transports en commun entre les communes du massif** et les pôles d'emplois périphériques
- Développe un **programme de développement économique** en direction de l'artisanat/PME, et notamment des métiers en lien avec les ressources du massif (agriculture de montagne, bois, ...)
- Mette en place une politique de promotion touristique spécifique pour compléter l'offre actuelle et accentuer la synergie avec les stratégies touristiques globales promotionnées à l'échelle du Fossé Rhénan.
- Suscite une **dynamique de développement adaptée aux spécificités du Jura alsacien**, également en zone montagne



Les enjeux du massif des Vosges à horizon 2020

1. Mutation et modernisation économique à accompagner

- ⚡ Tourisme de montagne
- 🏭 Industries (textile, bois, verre...)
- 🐄 Activité d'élevage
- 🌲 Activité forestière et filière bois

2. Equilibrage territorial

- ↔ Maintien d'une cohérence d'action et d'identité à l'échelle du massif (Nord -> Sud)
- ↔ Equilibrage du développement touristique et agro- touristique (Est -> Ouest)
- ↔ Gestion des complémentarités :
 - Agglomération / Massif
 - Transfrontalier / Massif

🏠 Gestion de la pression urbaine (représentation basée sur l'évolution de la construction et de la population)

👤 Consolidation et modernisation de l'offre de services des pôles d'emplois du Massif (petite ville ou pôle urbain INSEE)

🏡 Principales villes

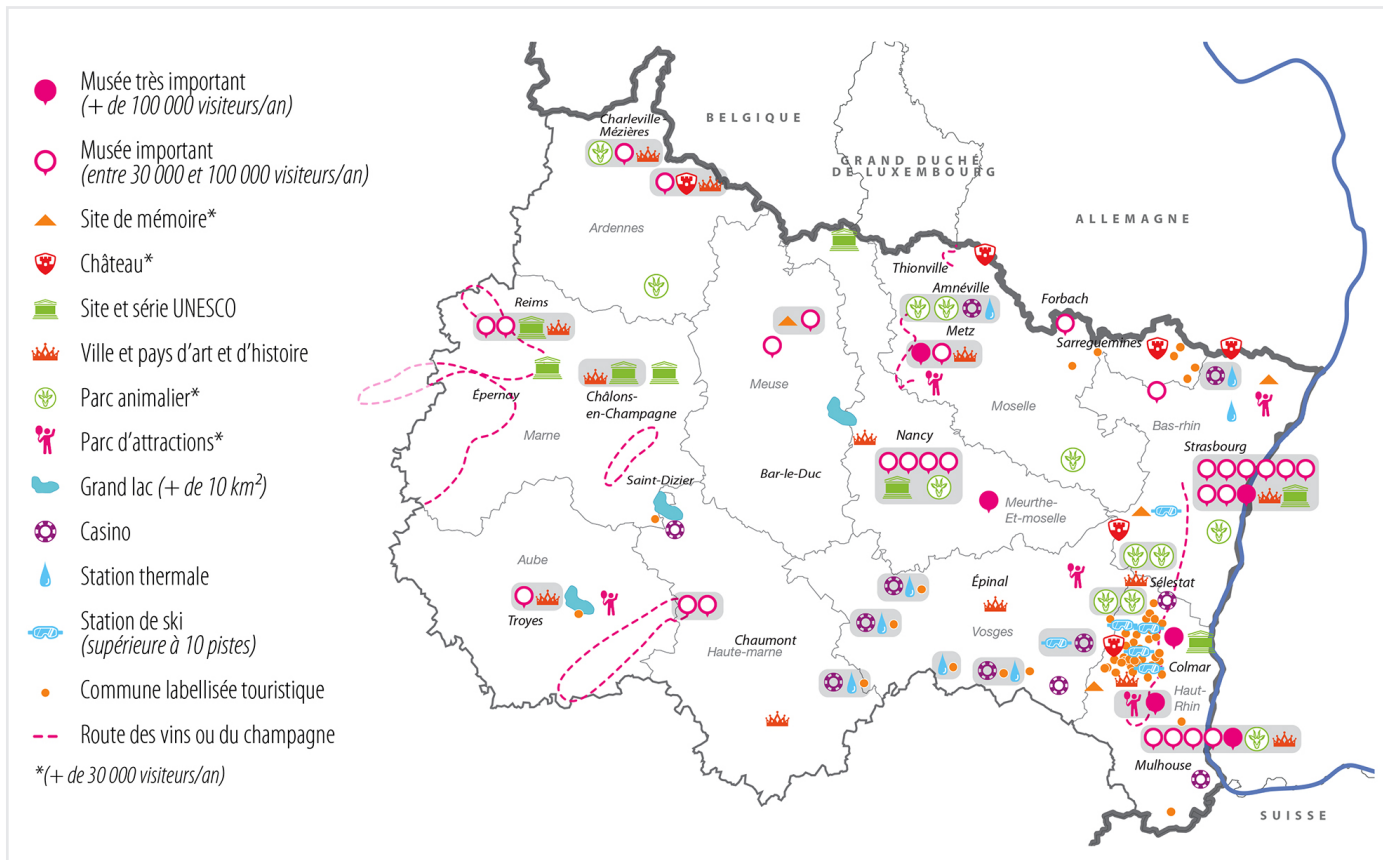
3. Accompagnement du plan de modernisation des infrastructures de communication :

- 🛣️ Réseau routier structurant
- 🚄 Ligne de TGV Est-Européen à l'horizon 2007
- 🚄 Ligne de TGV Rhin-Rhône à l'horizon 2011
- 🚆 Principales lignes ferroviaires concernant le Massif

La vocation touristique portée par tous les territoires Haut-Rhinois : une originalité pour la région Grand Est

Tourisme et loisirs : les principaux sites attractifs ou reconnus

(sources : data.gouv.fr / culture.gouv.fr / lescuristes.fr / wikipédia / unesco.org / vpah.culture.fr / entreprises.gouv.fr / skiinfo.fr / ORT Alsace / OLT / ORT Champagne)



Le Haut-Rhin concentre un grand nombre de sites structurants pour la Région Grand Est et notamment les communes touristiques le long de la route des vins ainsi que les stations de ski.

➔ Construire une stratégie touristique Rhin Supérieur pour améliorer la visibilité de la destination Alsace

Le potentiel touristique du Haut-Rhin s'articule autour d'une offre diversifiée mettant en valeur les sites et monuments historiques, nos musées et nos parcs d'attractions connus au-delà des frontières, ainsi que nos communes, paysages et milieux naturels. Le développement de produits spécifiques, notamment autour de la période de Noël, a permis d'accroître encore davantage ce rayonnement et d'asseoir la marque Alsace. Certaines opérations conjointes avec nos partenaires du Rhin Supérieur (Museums-PASS-Musées) attestent de la pertinence d'une démarche commune et renforcent l'attractivité de toute la région rhénane. Le tourisme et les loisirs, véritables 4ème piliers de nos économies occidentales, sont un enjeu fort et une chance pour notre territoire. Cela suppose cependant qu'une vision globale soit proposée permettant de développer des produits répondant aux aspirations nouvelles de nos populations en lien avec l'ensemble des acteurs locaux et nos voisins allemands et suisses dans le but de construire une offre large structurée autour de séjours plus longs, multithématiques et originaux.

L'interscot 68 propose que le SRADDET :

- Promeuve et valorise les **grands sites touristiques alsaciens** et permette la modernisation de leur usage et leur fréquentation
- Joue la **complémentarité avec les équipements culturels, évènements** et sites touristiques allemands, suisses et Lorrains
- Créé des **synergies** entre sites touristiques, évènements et grands équipements culturels et sportifs
- S'appuie sur **le Rhin**, les **canaux et les bras morts du Rhin** pour développer des activités touristiques
- Encourage la **promotion du tourisme vert/rural**, recherché par les urbains dans le cadre de séjours courts de fin de semaine
- Développe le **tourisme 4 saisons** (l'agrotourisme et le tourisme vert, le tourisme itinérant, le tourisme familial et les sports de nature...) afin de capter de nouvelles formes de revenus pour les territoires ruraux, notamment dans le massif vosgien et le jura alsacien.
- Renforce et **améliore l'offre dans le réseau de villes et villages touristiques** (route des vins, vallées vosgiennes, agglomérations...)
- Permette le **renforcement d'une offre d'hébergement diversifiée et de qualité**



La station de ski du Markstein



En 2017, Kaysersberg est élu «village préféré des Français». Quatre ans auparavant, en 2013, une autre commune haut-rhinoise, Eguisheim, était déjà élue (photo Eguisheim).



Mulhouse Alsace Agglomération

Rémy NEUMANN, conseiller communautaire en charge des documents de cohérence territoriale



SCOT Colmar – Rhin – Vosges

Yves HEMEDINGER, Président



Saint-Louis Agglomération

Alain GIRNY, Président



Pôle d'équilibre territorial et rural du Pays Thur Doller

Laurent LERCH, Président



Pôle d'équilibre territorial et rural Sélestat – Alsace centrale

Marcel BAUER, Président



SCOT Rhin Vignoble Grand Ballon

Michel HABIG, Président



SCOT Montage – Vignoble – Ried

Gabriel SIEGRIST, Président



Pôle d'équilibre territorial et rural du Pays du Sundgau

François EICHHOLTZER, Président

