



agence d'urbanisme de la région mulhousienne

# Fréquentation Centre ville Mulhouse Chiffres clés 2011

RAPPORT D'ETUDE

06/2012





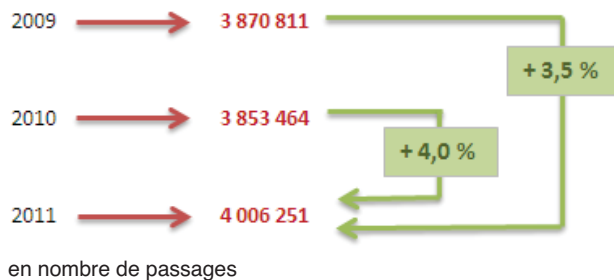
## SOMMAIRE

<b>LA SYNTHÈSE DES RESULTATS.....</b>	<b>P 4-10</b>
<b>LES INDICATEURS.....</b>	<b>P 11-51</b>
THÈME 1 - ACTIVITÉ COMMERCIALE.....	P 12
THÈME 2 - FLUX DE CIRCULATION.....	P 17
THÈME 3 - STATIONNEMENT AUTOMOBILE.....	P 28
THÈME 4 - TOURISME / CULTURE.....	P 36
<b>ANNEXES.....</b>	<b>P 52-55</b>

Source des illustrations : AURM sauf mention contraire.

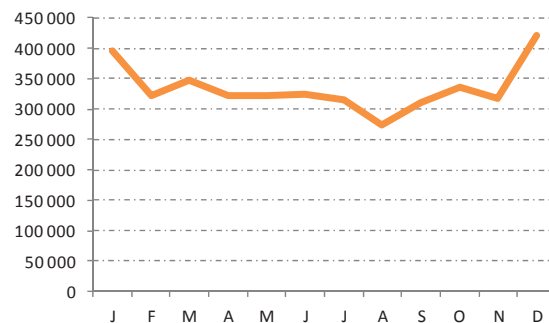
## Indicateur n° 1 : Centre Commercial Porte Jeune

### Chiffres clés



Source : Centre Commercial Porte Jeune

### Cycle type de fréquentation annuelle

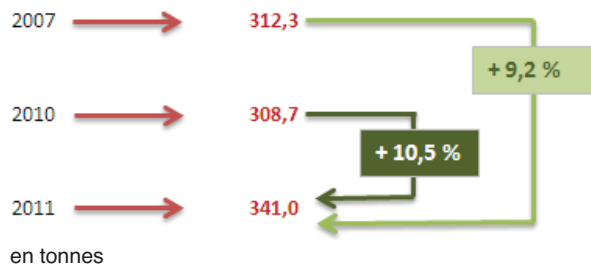


### SYNTHESE :

- Fréquentation croissante depuis 2009
- Plus de 4 millions de passages en 2011
- Pics de fréquentation en janvier et décembre 2011

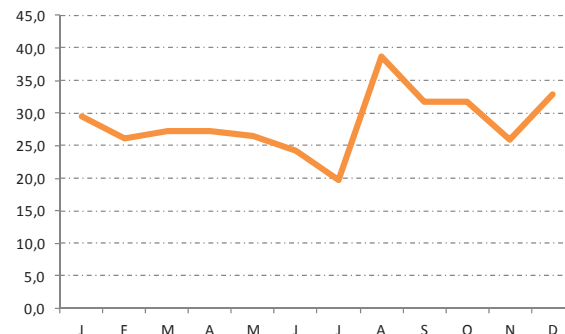
## Indicateur n° 2 : Cartons collectés dans le centre ville

### Chiffres clés



Source : m2A / PUPA/ SIVOM

### Cycle type de fréquentation annuelle



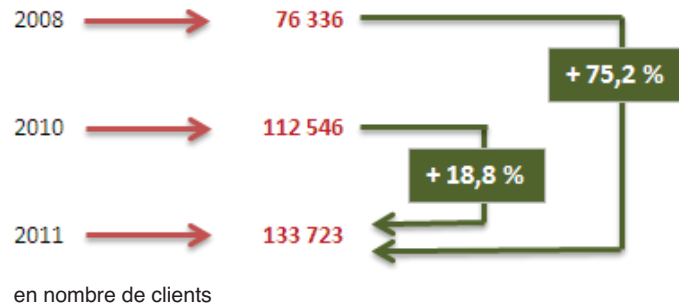
### SYNTHESE :

- Volume de cartons collectés en forte hausse depuis 2007
- Augmentation plus marquée de 2010 à 2011
- Creux en juillet et pic en août

Nous ne disposons pas de données antérieures à 2011 pour les indicateurs 3 et 4 (respectivement les locaux commerciaux et la fréquentation piétonne). Ceci explique pourquoi ils n'apparaissent pas dans cette partie "synthèse".

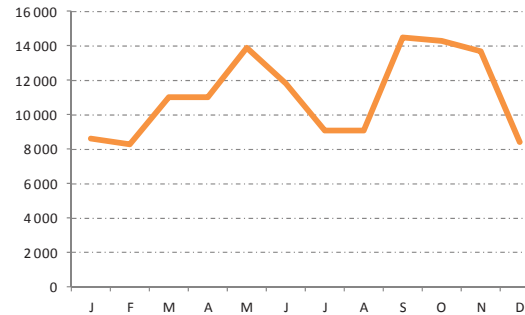
**Indicateur n° 5 : Vélocité**

**Chiffres clés**



Source : Decaux / Ville de Mulhouse

**Cycle type de fréquentation annuelle**

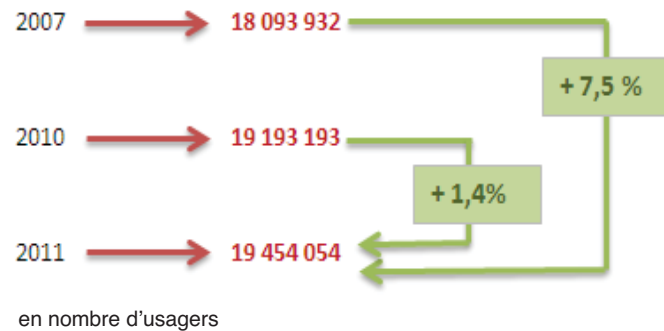


**SYNTHESE :**

- Fort succès des vélocités
- Pics en mai et à l'automne 2011
- Utilisation des vélocités fortement liée aux conditions météorologiques

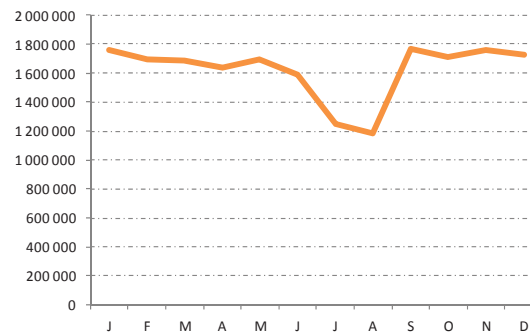
**Indicateur n° 6 : Réseau Soléa**

**Chiffres clés**



Source : Soléa / m2A

**Cycle type de fréquentation annuelle**



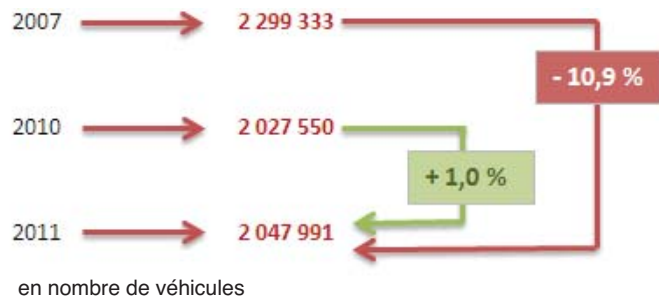
**SYNTHESE :**

- Un nombre croissant d'utilisateurs du réseau Soléa
- Près de 19,5 millions d'utilisateurs en 2011
- Un creux de fréquentation en juillet/août

## Indicateur n° 7 : Stationnement payant en surface

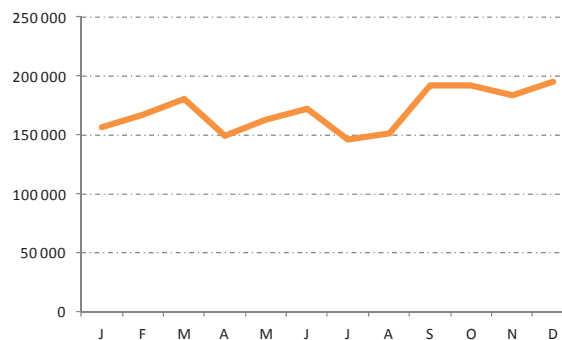
Cumul des fréquentations des zones verte, orange et rouge

### Chiffres clés



Source : Ville de Mulhouse

### Cycle type de fréquentation annuelle



### SYNTHESE :

- Baisse de fréquentation depuis 2007, avec un regain de 2010 à 2011
- Fréquentation mensuelle constante entre 150 000 et 200 000 usagers

## Indicateur n° 8 : Stationnement parkings en ouvrage et P + R

Cumul des fréquentations des parkings Centre, Porte Jeune, Maréchaux, Buffon, Réunion, et des P + R

### Chiffres clés



Sources : Ville de Mulhouse, parking Réunion et m2A / Soléa

### Cycle type de fréquentation annuelle



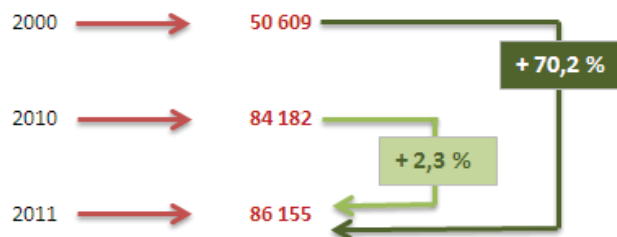
### SYNTHESE :

- Forte baisse de fréquentation depuis 2003
- Hausse de plus de 10% entre 2010 et 2011
- Pic de fréquentation en décembre

## Indicateur n° 9 : Musées et Parc zoologique

### Chiffres clés

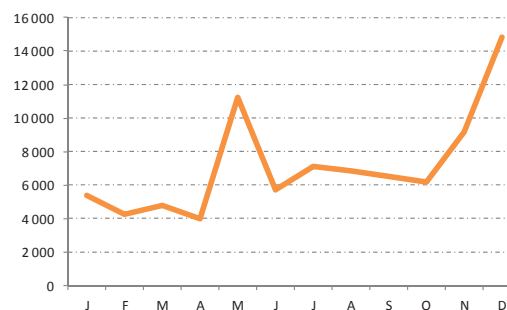
Fréquentation totale des musées du centre historique :  
Musées Historique, des Beaux Arts, de l'Impression sur Etoffes



en nombre de visiteurs

Source : Association des Musées de Mulhouse Sud Alsace

### Cycle type de fréquentation annuelle



### SYNTHESE :

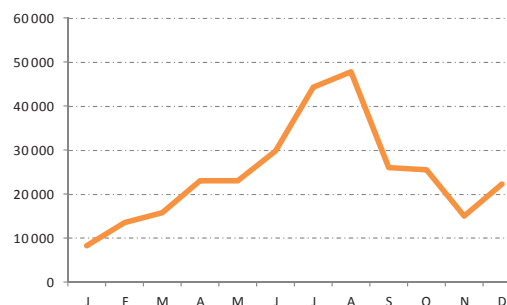
- Forte hausse depuis 2000
- Augmentation de plus de 2% de 2010 à 2011, pour atteindre plus de 86 000 visiteurs
- Pics en mai et décembre 2011

Fréquentation totale des musées hors du centre historique :  
Cités du Train et de l'Automobile, Musée EDF-Electropolis



en nombre de visiteurs

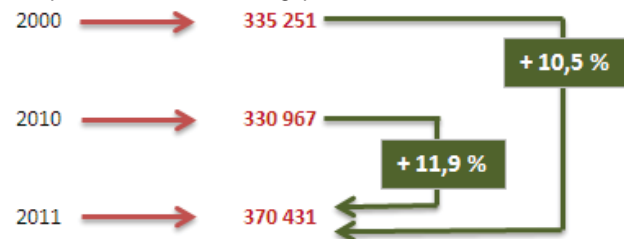
Source : Association des Musées de Mulhouse Sud Alsace



### SYNTHESE :

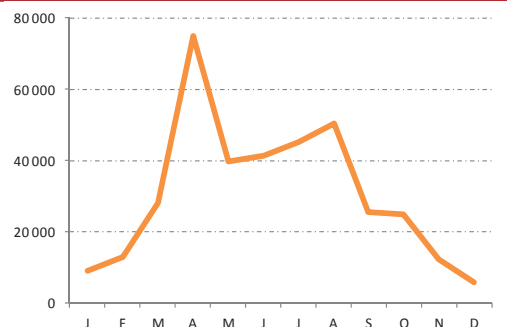
- Forte chute du nombre de visiteurs : passage sous la barre des 300 000 personnes
- Pics en juillet-août 2011

Fréquentation du Parc zoologique



en nombre de visiteurs

Source : Parc zoologique de Mulhouse



### SYNTHESE :

- Parc zoologique en croissance : près de 12% d'augmentation en 1 an
- Pic en avril 2011

## Indicateur n° 10 : l'Office de Tourisme

Fréquentation totale des points accueil de l'Office de Tourisme : Réunion et Foch

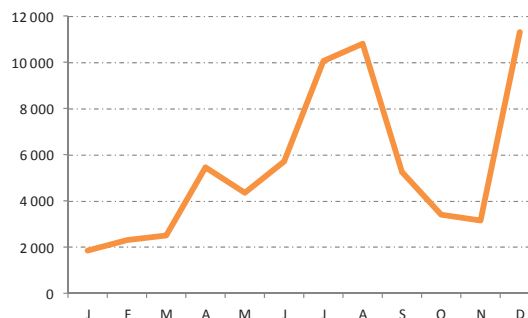
### Chiffres clés



en nombre de visiteurs

Source : Office de Tourisme de Mulhouse

### Cycle type de fréquentation annuelle



### SYNTHESE :

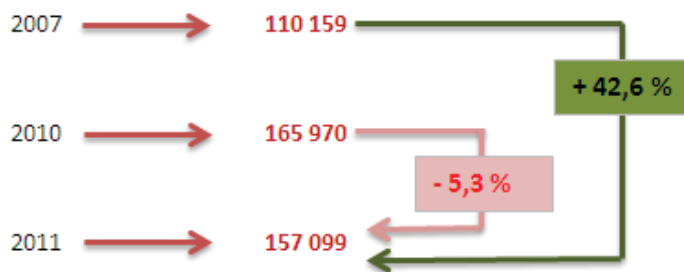
-Baisse de la fréquentation des points accueil de l'office de tourisme depuis 2000, liée en partie au développement de sites Internet et à leur facilité d'accès et d'utilisation

-Reprise de la fréquentation de 2010 à 2011

-Pics en juillet-août et en décembre 2011

Fréquentation du site internet de l'Office de Tourisme

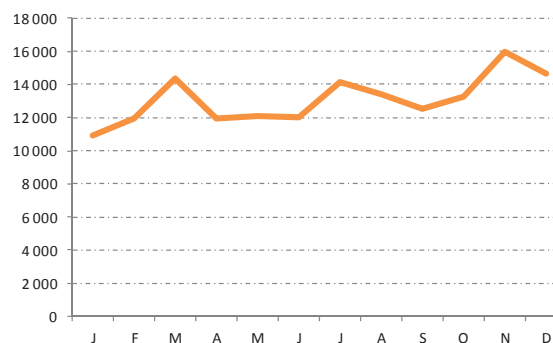
### Chiffres clés



en nombre de visites

Source : Office de Tourisme de Mulhouse

### Cycle type de fréquentation annuelle



### SYNTHESE :

- Forte hausse de fréquentation depuis 2007

- Légère diminution de 2010 à 2011



## Indicateur n° 11 : Hôtels et auberge de jeunesse

### Panel d'hôtels du centre-ville

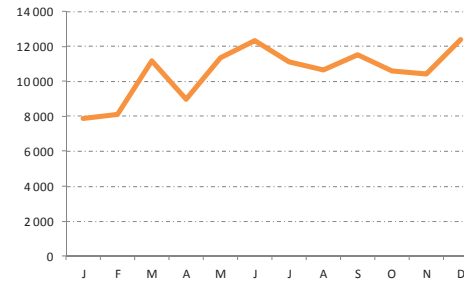
#### Chiffres clés



en nombre de nuitées

Sources : CCI SAM, Office de tourisme

### Cycle type de fréquentation annuelle



#### SYNTHESE :

- Augmentation considérable des nuitées dans les 8 hôtels du panel
- Fréquentation mensuelle entre 8 000 et 12 000 personnes

### Auberge de jeunesse de Mulhouse

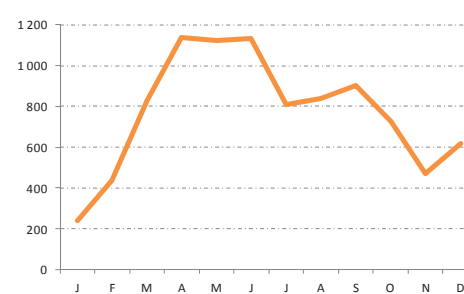
#### Chiffres clés



en nombre de nuitées

Source : Auberge de jeunesse de Mulhouse

### Cycle type de fréquentation annuelle

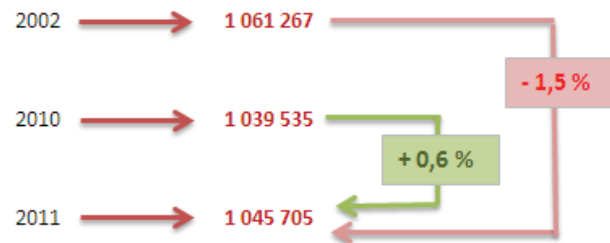


#### SYNTHESE :

- Stabilité du nombre de nuitées à l'auberge de jeunesse
- Fréquentation plus importante au 2<sup>nd</sup> trimestre 2011

## Indicateur n° 12 : Cinémas

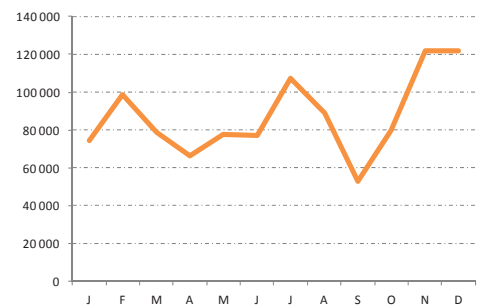
#### Chiffres clés



en nombre de personnes

Sources : cinémas Bel Air, Kinépolis, Le Palace

### Cycle type de fréquentation annuelle



#### SYNTHESE :

- Stagnation de la fréquentation globale des cinémas
- Plus d'un million de personnes dans les cinémas mulhousiens en 2011

## Indicateur n° 13 : Equipements culturels

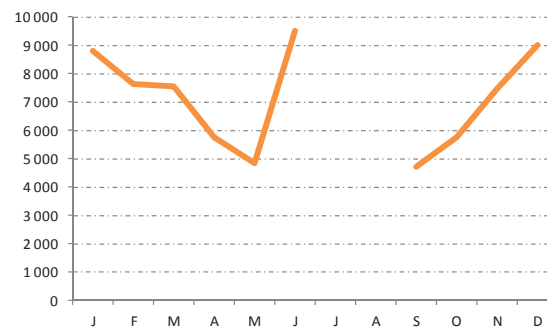
### La Filature



en nombre de visiteurs

Source : La Filature

### Cycle type de fréquentation annuelle

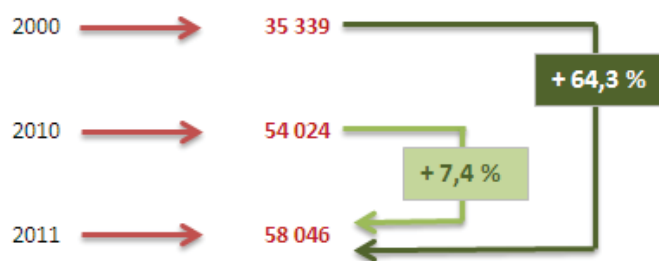


(fermée en juillet et en août)

#### SYNTHESE :

- Baisse de fréquentation depuis 2001, mais regain en 2011

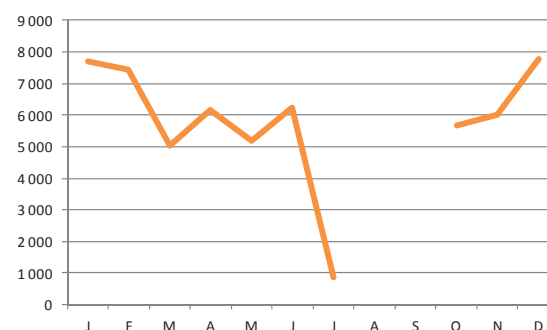
### Théâtre de la Sinne



en nombre de visiteurs

Source : Théâtre de la Sinne

### Cycle type de fréquentation annuelle



(fermé en août et en septembre)

#### SYNTHESE :

- Une fréquentation en forte hausse depuis 2000
- Hausse confirmée de 2010 à 2011

agence d'urbanisme  
de la région mulhousienne



Rue du Sauvage



Rue du Sauvage



Place de la Réunion



Terrasse - Place de la Réunion

## Centre Commercial Porte Jeune : fréquentation annuelle détaillée par accès

Fréquentation annuelle du Centre Commercial Porte Jeune détaillée par accès 2008-2011  
(en nb. d'entrées / an)

Accès	2008		2009		2010		2011		Evolution 2010-11	
	Nb. de visiteurs	Part accès en %	Nb. de visiteurs	Part accès en %	Nb. de visiteurs	Part accès en %	Nb. de visiteurs	Part accès en %	Nb de visiteurs	Part accès
Avenue Schuman	127 210	11,3%	603 151	15,8%	633 850	16,7%	636 286	15,9%	0,4%	- 0,8 pts
Rue de Metz	195 038	17,3%	706 100	18,5%	591 760	15,6%	594 599	14,8%	0,5%	- 0,7 pts
Rue du Sauvage	672 962	59,8%	2 091 949	54,7%	2 126 595	55,9%	2 264 696	56,5%	6,5%	+ 0,6 pts
Parking Porte Jeune	130 788	11,6%	419 839	11,0%	452 921	11,9%	510 670	12,7%	12,8%	+ 0,8 pts
<b>Total</b>	<b>1 163 060</b>	-	<b>3 870 811</b>	-	<b>3 853 464</b>	-	<b>4 006 251</b>	-	<b>4,0%</b>	-

Source : Centre Commercial Porte Jeune

**A noter :** Les outils pour extraire les données par porte et les données totales sont différents. Il existe donc des écarts entre la fréquentation totale et la fréquentation par accès.

La fréquentation du centre commercial Porte Jeune a augmenté de 4% en un an (2010-2011).

Le nombre de passages depuis le parking du centre commercial croît. Cette hausse s'explique par le fait que ce parking est désormais le parking privilégié du centre ville de Mulhouse.

## Centre Commercial Porte Jeune : fréquentation mensuelle

Fréquentation mensuelle du Centre Commercial Porte Jeune 2008-2011 (en nb. d'entrées / mois)

	Janv.	Fev.	Mars	Avril	Mai	Juin	Juillet	Août	Sept.	Oct.	Nov.	Déc.	Total année
2008	-	-	-	-	-	-	-	-	-	324 176	356 526	482 358	1 163 060
2009	401 692	314 055	317 489	307 838	293 062	313 501	301 804	247 259	288 223	329 271	310 616	446 001	3 870 811
2010	367 097	300 052	322 457	286 851	265 187	288 766	323 323	278 138	312 301	314 209	320 391	474 692	3 853 464
2011	394 405	322 135	346 969	321 099	321 170	324 913	315 643	274 659	310 910	335 670	318 452	420 226	4 006 251
<b>Evolution 2010-11</b>	<b>7,4%</b>	<b>7,4%</b>	<b>7,6%</b>	<b>11,9%</b>	<b>21,1%</b>	<b>12,5%</b>	<b>-2,4%</b>	<b>-1,3%</b>	<b>-0,4%</b>	<b>6,8%</b>	<b>-0,6%</b>	<b>-11,5%</b>	<b>4,0%</b>

Source : Centre Commercial Porte Jeune

Plus de 4 millions de personnes ont fréquenté le centre commercial Porte Jeune en 2011.

Le 2<sup>nd</sup> trimestre 2011 a été bénéfique en termes de nombre de passages. Le mois de décembre connaît, lui, une forte baisse.

## Centre Commercial Porte Jeune : fréquentation mensuelle détaillée par accès

Source : Centre Commercial Porte Jeune

## ► Accès rue du Sauvage 2008-2011 (en nb. d'entrées / mois)

	Janv.	Fev.	Mars	Avril	Mai	Juin	Juillet	Août	Sept.	Oct.	Nov.	Déc.	Total année
2008	-	-	-	-	-	-	-	-	-	209 980	214 382	248 600	672 962
2009	230 786	173 687	168 800	171 478	160 889	173 227	167 670	134 891	150 908	172 156	158 211	229 246	2 091 949
2010	203 796	164 427	169 350	153 626	138 563	154 695	186 887	158 228	174 721	178 576	181 915	261 811	2 126 595
2011	230 915	180 617	192 647	182 070	175 839	185 518	180 481	153 844	169 699	186 230	177 951	248 885	2 264 696
Evolution 2010-11	13,3%	9,8%	13,8%	18,5%	26,9%	19,9%	-3,4%	-2,8%	-2,9%	4,3%	-2,2%	-4,9%	6,5%

## ► Accès rue de Metz 2008-2011 (en nb. d'entrées / mois)

	Janv.	Fev.	Mars	Avril	Mai	Juin	Juillet	Août	Sept.	Oct.	Nov.	Déc.	Total année
2008	-	-	-	-	-	-	-	-	-	60 774	62 884	71 380	195 038
2009	68 952	57 999	65 226	56 557	56 268	57 573	52 640	43 662	56 068	62 370	62 249	66 536	706 100
2010	63 885	54 307	38 092	48 409	46 259	47 949	47 451	40 989	50 090	46 758	49 750	57 821	591 760
2011	58 559	52 503	57 844	49 613	51 816	44 514	42 895	39 025	48 796	49 737	46 874	52 423	594 599
Evolution 2010-11	-8,3%	-3,3%	51,9%	2,5%	12,0%	-7,2%	-9,6%	-4,8%	-2,6%	6,4%	-5,8%	-9,3%	0,5%

## ► Accès avenue Robert Schuman 2008-2011 (en nb. d'entrées / mois)

	Janv.	Fev.	Mars	Avril	Mai	Juin	Juillet	Août	Sept.	Oct.	Nov.	Déc.	Total année
2008	-	-	-	-	-	-	-	-	-	37 532	42 412	47 266	127 210
2009	55 499	51 401	52 497	48 526	45 965	49 313	45 502	39 611	48 863	55 140	51 830	59 004	603 151
2010	60 510	52 791	64 985	52 114	49 046	53 029	49 686	44 697	52 365	50 079	50 649	53 899	633 850
2011	60 329	54 365	59 778	52 092	54 911	51 606	47 133	42 513	52 494	53 127	52 175	55 763	636 286
Evolution 2010-11	-0,3%	3,0%	-8,0%	0,0%	12,0%	-2,7%	-5,1%	-4,9%	0,2%	6,1%	3,0%	3,5%	0,4%

## ► Accès parking Porte Jeune 2008-2011 (en nb. d'entrées / mois)

	Janv.	Fev.	Mars	Avril	Mai	Juin	Juillet	Août	Sept.	Oct.	Nov.	Déc.	Total année
2008	-	-	-	-	-	-	-	-	-	40 891	39 658	50 239	130 788
2009	43 189	30 218	30 066	30 819	29 486	32 979	35 456	28 825	32 322	39 280	35 288	51 911	419 839
2010	42 923	34 555	34 047	32 721	31 333	33 093	39 299	33 892	35 125	38 787	38 110	59 036	452 921
2011	44 602	34 650	36 700	37 324	38 604	43 275	45 134	39 277	39 921	46 576	41 452	63 155	510 670
Evolution 2010-11	3,9%	0,3%	7,8%	14,1%	23,2%	30,8%	14,8%	15,9%	13,7%	20,1%	8,8%	7,0%	12,8%

L'accès rue du Sauvage enregistre le plus grand nombre d'entrées, avec plus de 2 250 000 visiteurs en 2011, soit une croissance de 6,5% par rapport à 2010. Cette hausse est liée à la forte fréquentation de mai 2011.

Les autres accès au centre commercial comptabilisent chacun entre 500 000 et 700 000 entrées en 2011.

Les accès rue de Metz et avenue Robert Schuman sont stables.

L'accès via le parking du centre commercial a augmenté pour tous les mois de l'année. Il a atteint une croissance annuelle de 12,8% et a passé la barre des 500 000 passages.

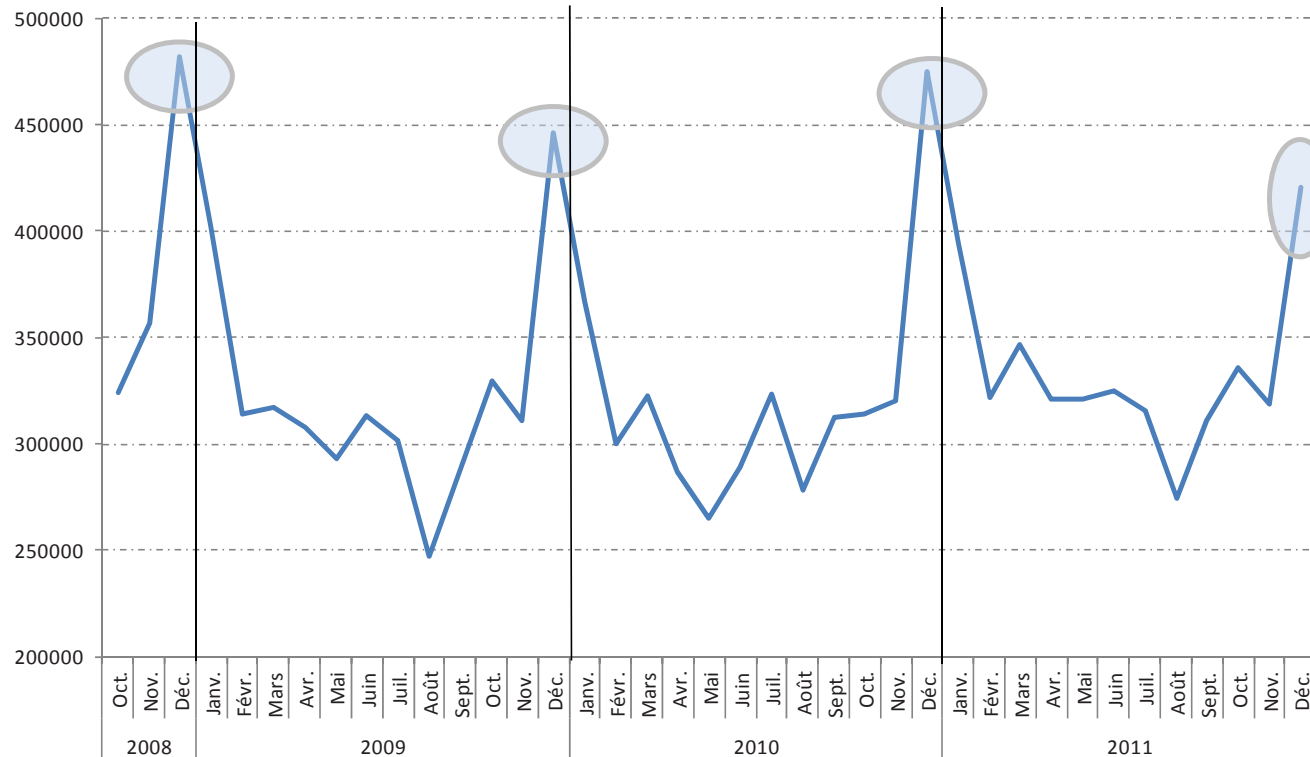


Source : Site Internet - Centre Commercial Porte Jeune

ZOOM

### Centre Commercial Porte Jeune : cycle de fréquentation

Fréquentation mensuelle du Centre Commercial Porte Jeune 2008-2011 (en nb. d'entrées / mois)



Source : Centre Commercial Porte Jeune

Les mois de mai et d'août représentent des périodes creuses pour le centre commercial Porte Jeune.

Un pic de fréquentation du centre commercial est récurrent en décembre. En 2011, il était légèrement plus faible qu'en 2010, mais néanmoins marqué.

#### CARACTERISTIQUES 2011

- Moyenne mensuelle : **333 854 entrées / mois.**
- Maximum : **420 226 entrées en décembre + 86 372 par rapport à la moyenne.**
- Minimum : **274 659 entrées en mai - 59 195 par rapport à la moyenne.**

agence d'urbanisme  
de la région mulhousienne

ANNUELLE

### Volumes annuels de cartons collectés auprès des restaurants et des commerces du centre ville de Mulhouse

Volumes annuels des cartons collectés 2007-2011 (en tonnes / an)

	2007	2008	2009	2010	2011	Evolution	
						2007-2011	2010-11
Tonnage annuel	312,3	316,5	292,2	308,7	341,0	9,2%	10,5%

Source : m2A - PUPA - SIVOM

Le volume de cartons collectés est de plus en plus élevé. Cette progression se confirme de 2010 à 2011, en atteignant plus de 340 tonnes en 2011.

MEUSUELLE

### Volumes mensuels de cartons collectés auprès des restaurants et des commerces du centre ville de Mulhouse

Volumes mensuels des cartons collectés 2007-2011 (en tonnes / mois)

	Janv.	Fev.	Mars	Avril	Mai	Juin	Juillet	Août	Sept.	Oct.	Nov.	Déc.	Total année
2007	27,2	26,9	30,6	23,9	12,2	32,1	24,6	22,7	29,2	26,8	30,6	25,5	312,3
2008	30,7	29,3	26,1	26,5	25,2	14,7	28,2	24,4	31,2	28,9	27,5	23,7	316,5
2009	28,2	22,8	24,8	24,0	18,8	23,1	22,0	20,3	26,7	29,3	25,6	26,5	292,2
2010	27,4	18,5	26,2	21,8	22,6	26,1	24,1	25,2	30,8	30,3	30,3	25,4	308,7
2011	29,4	26,1	27,2	27,3	26,4	24,2	19,6	38,6	31,7	31,7	25,9	32,9	341,0
Evolution 2010-11	7,5%	41,1%	3,8%	25,0%	17,0%	-7,5%	-18,5%	53,0%	2,7%	4,8%	-14,6%	29,7%	10,5%

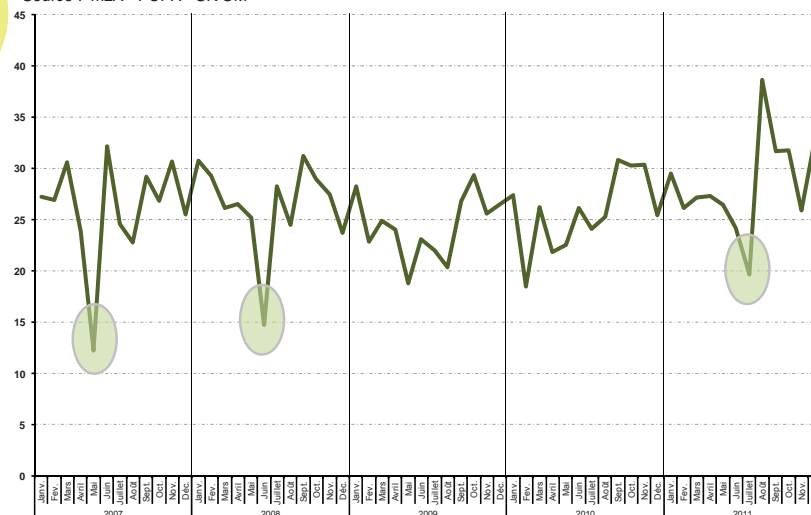
Source : m2A - PUPA - SIVOM

Les mois de février, avril, août et décembre 2011 ont été les plus riches en termes de collecte de cartons dans le centre ville. A l'inverse, les volumes collectés en juin, juillet et novembre ne sont pas élevés.

ZOOM

### Volume des cartons collectés : cycle des volumes

Source : m2A - PUPA - SIVOM



### CARACTERISTIQUES 2011

- Moyenne mensuelle : **28,4 tonnes / mois.**
- Maximum : **38,6 tonnes en août + 10,2 par rapport à la moyenne.**
- Minimum : **19,6 tonnes en juillet - 8,8 par rapport à la moyenne.**

Il n'existe pas de cycles récurrents des volumes de cartons collectés dans les restaurants et commerces du centre ville.

On observe des fortes baisses en mai 2007, juin 2008 et juin 2011. Un pic de volumes de cartons collectés est relevé en août 2011.

#### \*\* Retour d'expert

Lionel SARDIER - Chef du service Transport et Collectes de m2A

"De fortes variations peuvent être générées par le fait qu'en fonction du mois, il peut y avoir une collecte de plus ou de moins par rapport au mois suivant, ce qui engendre ponctuellement une forte variation. Il convient donc de s'attacher plus à la tendance générale qui est positive."

ANNUELLE

**Locaux commerciaux dans le centre ville de Mulhouse : chiffres annuels 2011**

Les locaux commerciaux vacants, les ouvertures et fermetures de commerces en 2011

Locaux vacants en centre ville	89
Ouvertures effectives de commerces en centre-ville	44
Fermetures au centre-ville	21

MENSUELLE

**Locaux commerciaux dans le centre ville de Mulhouse : chiffres trimestriels 2011**

Les locaux commerciaux vacants, les ouvertures et fermetures de commerce, par trimestre, en 2011

Indicateurs	Fin avril 2011	Fin septembre 2011	Fin janvier 2012
Locaux vacants identifiés (incluant les galeries commerciales Cour des Maréchaux, Passage Réunion, La Galerie et Centre Commercial Porte Jeune)	109	100	89
Ouvertures effectives depuis janvier 2011	13	35	56
Fermetures depuis janvier 2011	5	20	26

Fin 2011, seulement 89 locaux vacants sont comptabilisés dans le centre ville, alors que 109 étaient recensés au 1<sup>er</sup> trimestre 2011.

On compte 44 ouvertures de commerces en 2011, contre 21 fermetures.

Les efforts en terme de locaux vacants et attraction des commerçants à venir s'installer dans le centre ville portent leur fruit.

**\*\* Retour d'expert**

Frédéric Marquet - Manager du commerce

*"Les ouvertures sont plus nombreuses que les fermetures. Beaucoup de commerces ayant fermé sont des commerces d'entrées de gamme et les ouvertures sont en grande majorité qualitatives."*



Rue du Sauvage



Centre Europe



Place de la République



## Informations sur les comptages automatiques piétons

Des comptages piétons étaient réalisés manuellement dans le centre ville de Mulhouse de 2002 à 2008. Afin d'améliorer la qualité des comptages et permettre un suivi continu dans le temps, un dispositif a été mis en place et expérimenté l'an passé. La Ville de Mulhouse, en partenariat avec le laboratoire de recherche franco-allemand (ISL) de Saint-Louis, a travaillé sur ce projet. Un nouvel accord de coopération est en cours de rédaction entre l'ISL et la Ville de Mulhouse.

Ce projet consiste, à l'aide d'un compteur placé en hauteur, à connaître le nombre de personnes passant dans le périmètre défini. Le sens du déplacement est enregistré. Par exemple, pour le compteur situé rue du Sauvage, il est possible de savoir si le piéton marche en direction du centre commercial Porte Jeune ou en direction de la gare.

Les compteurs s'avèrent efficaces. Il est envisagé d'en ajouter d'autres dans le centre-ville.

### Méthodologie / Biais

Lorsque les données des compteurs sont relevées, ces derniers ne fonctionnent plus et n'enregistrent plus les mouvements dans la rue.

Le taux d'erreur, de 5% en journée est plus important en période nocturne.

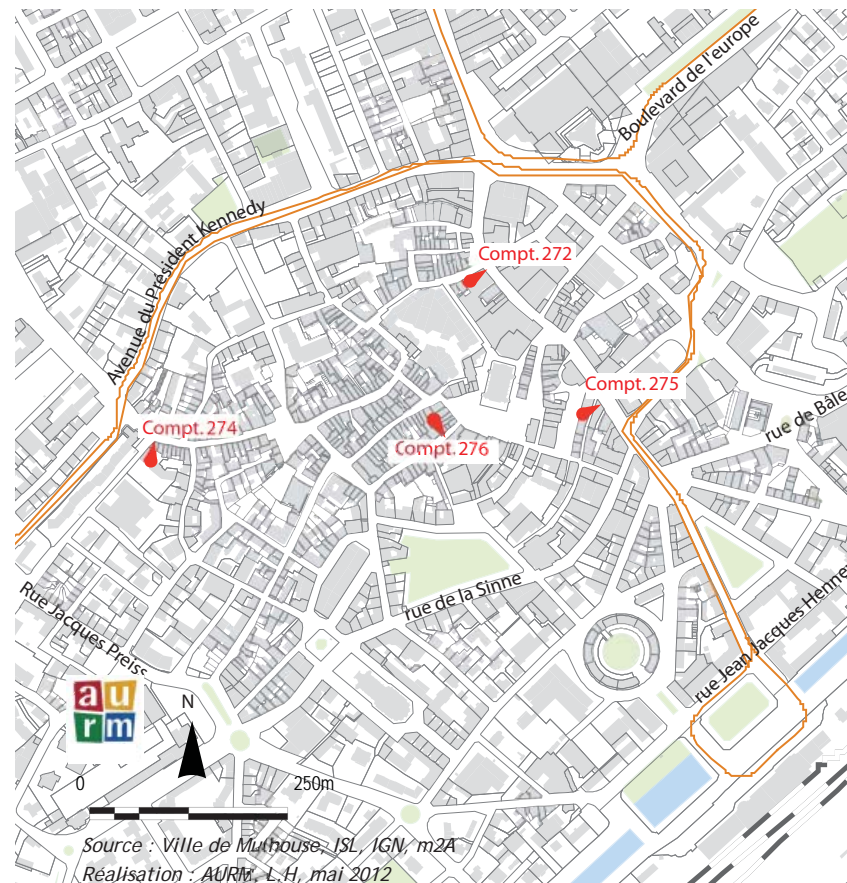
Ce point fait l'objet d'une recherche d'amélioration. Dans les traitements statistiques réalisés, les comptages de nuit ont été pris en compte.

Certains compteurs sont placés de telle manière que les véhicules sont pris en compte. Pour disposer seulement du nombre de piétons dans les statistiques, il est possible de sélectionner les zones de comptage ayant eu lieu sur les routes et de les soustraire au flux total.



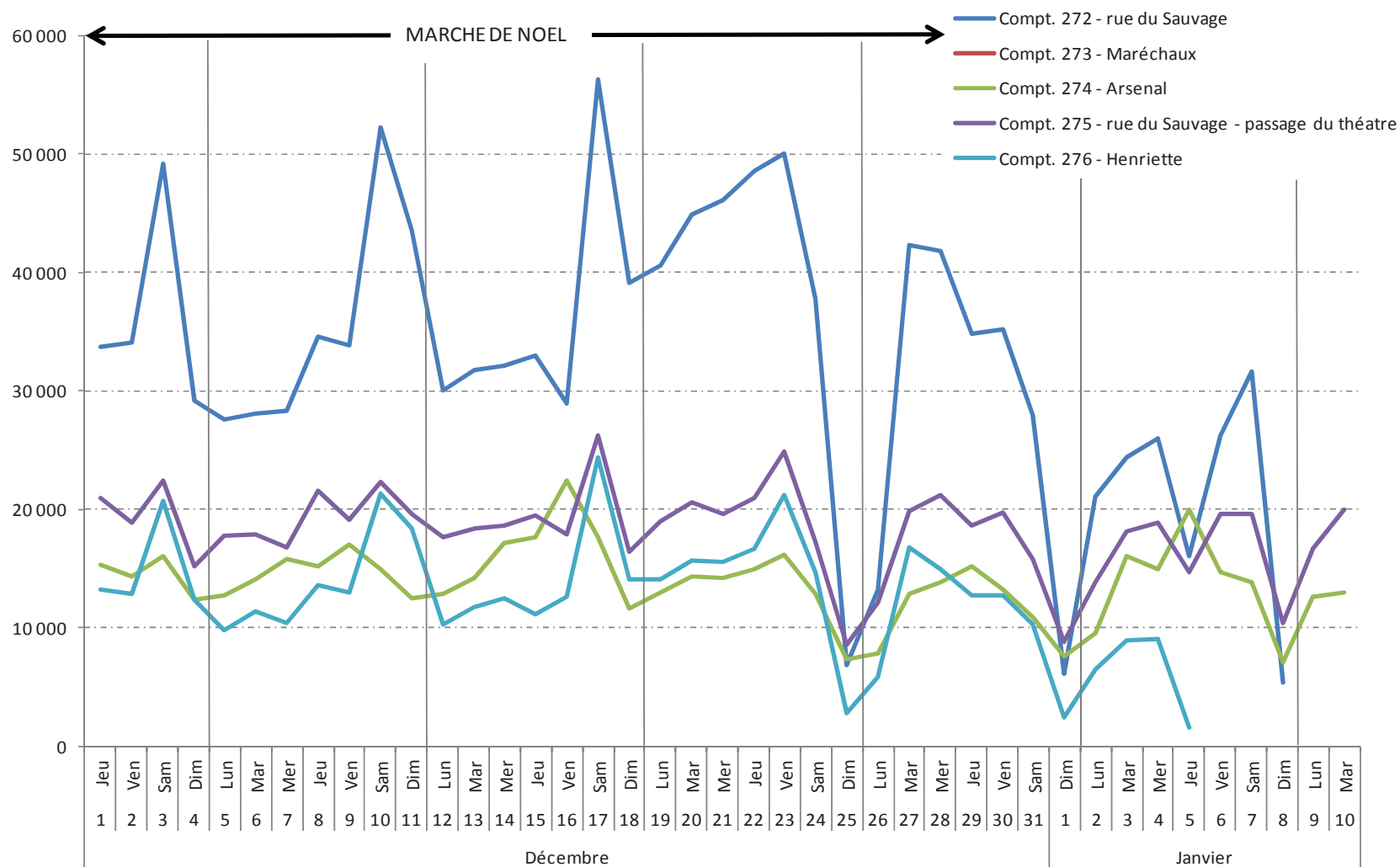
### Plan de situation :

Carte de localisation des points de comptage automatique

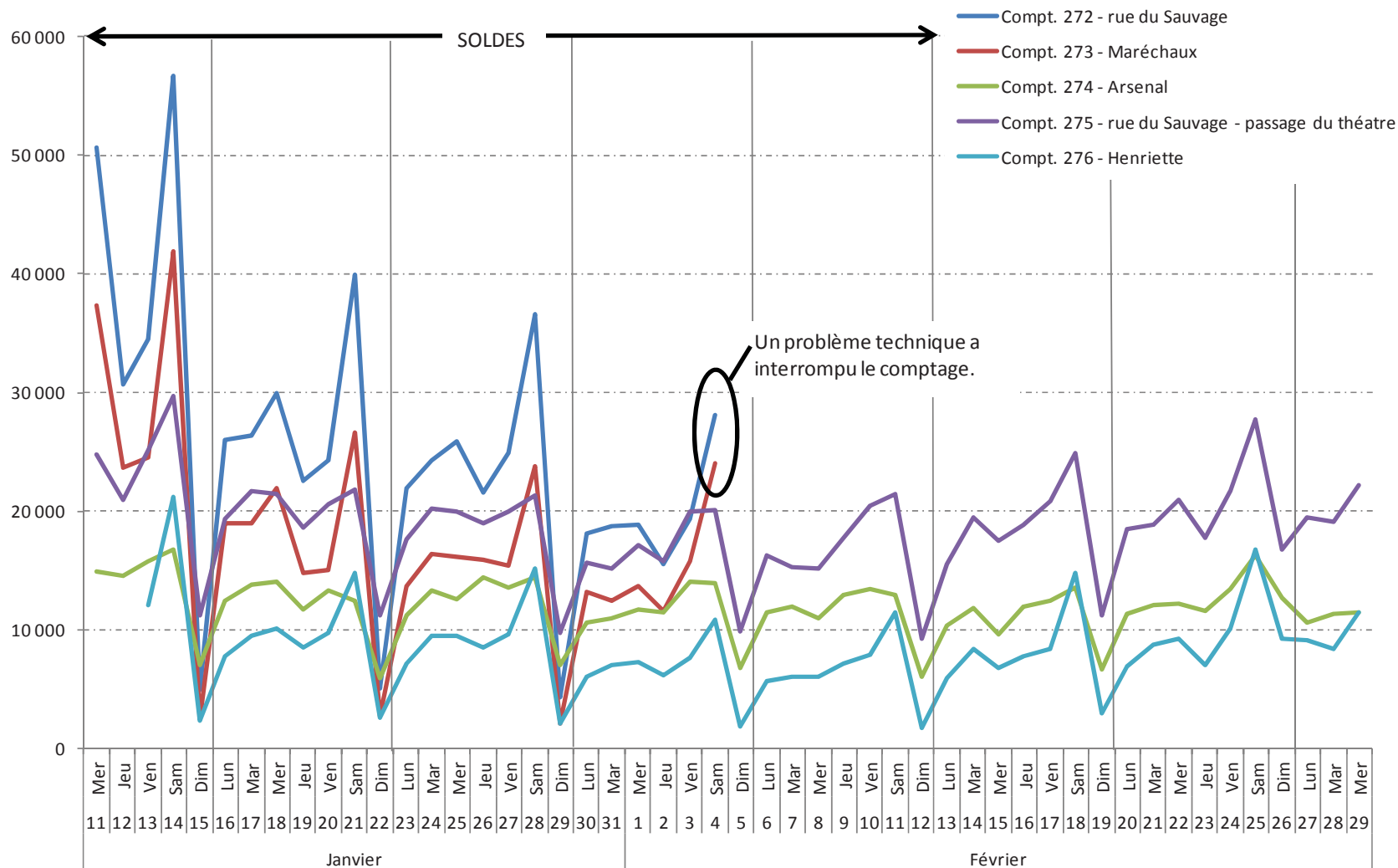


Compteur 275 :  
Zone de captage  
des véhicules  
Rue du Sauvage

Comptages automatiques piétons : Période du 1<sup>er</sup> décembre 2011 au 29 février 2012



agence d'urbanisme  
de la région mulhousienne



Les 5 compteurs ont été installés sur des périodes différentes. Ils ont permis de disposer d'éléments chiffrés sur la pratique piétonne du centre ville de Mulhouse pendant 3 mois.

La fréquentation lors des marchés de Noël et des soldes de janvier a pu être observée.

**Le marché de Noël**

Il se caractérise par une forte fréquentation, à l'image du succès de cet événement. Le jour de la semaine avec la fréquentation la plus élevée est le samedi.

Seule la rue de l' Arsenal connaît un pic le vendredi en période de marché de Noël.

Le centre ville de Mulhouse est fortement fréquenté tout au long de la semaine du 19 au 23 décembre.

**Les soldes**

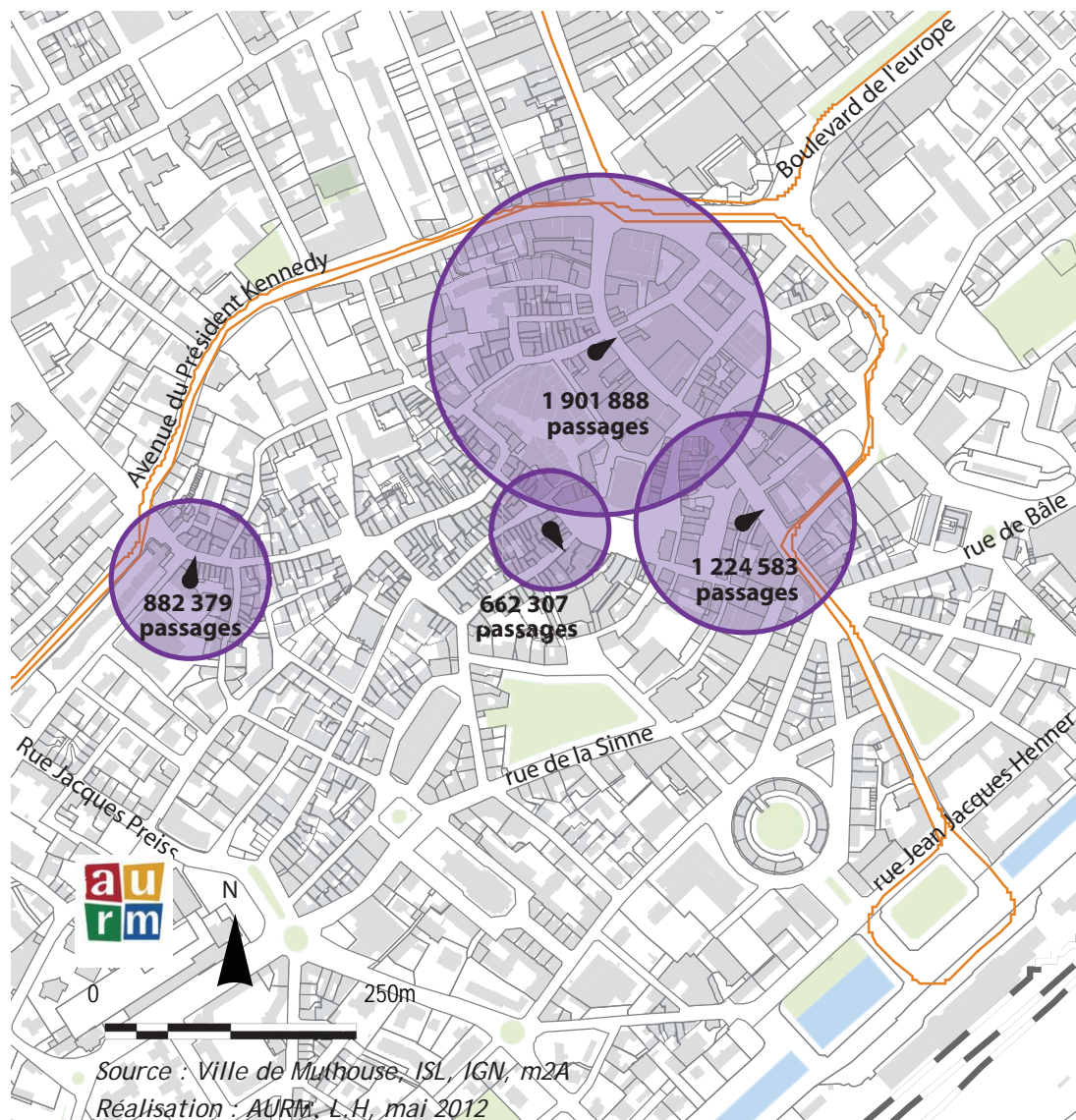
La première semaine des soldes est très marquée, avec des plafonds le mercredi et le samedi.

Ces sommets sont visibles les semaines suivantes mais n'atteignent pas la fréquentation de la 1ère semaine.

La fréquentation du centre ville diminue au fur et à mesure de temps, pour atteindre son rythme de fréquentation "normale".

## La fréquentation dans le centre ville de Mulhouse

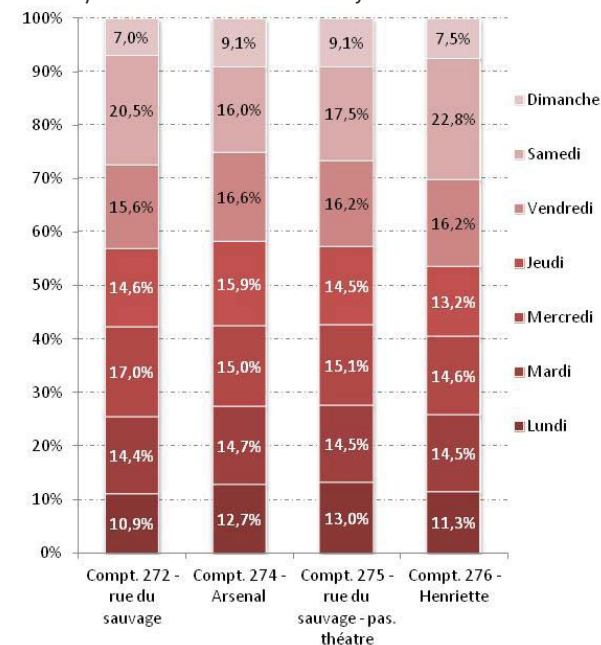
du 1<sup>er</sup> décembre 2011 au 4 février 2012



## La fréquentation journalière

Compteurs 274, 275 et 276 : du 5 déc. au 4 mars

Compteurs 272 : du 5 déc. au 29 janvier

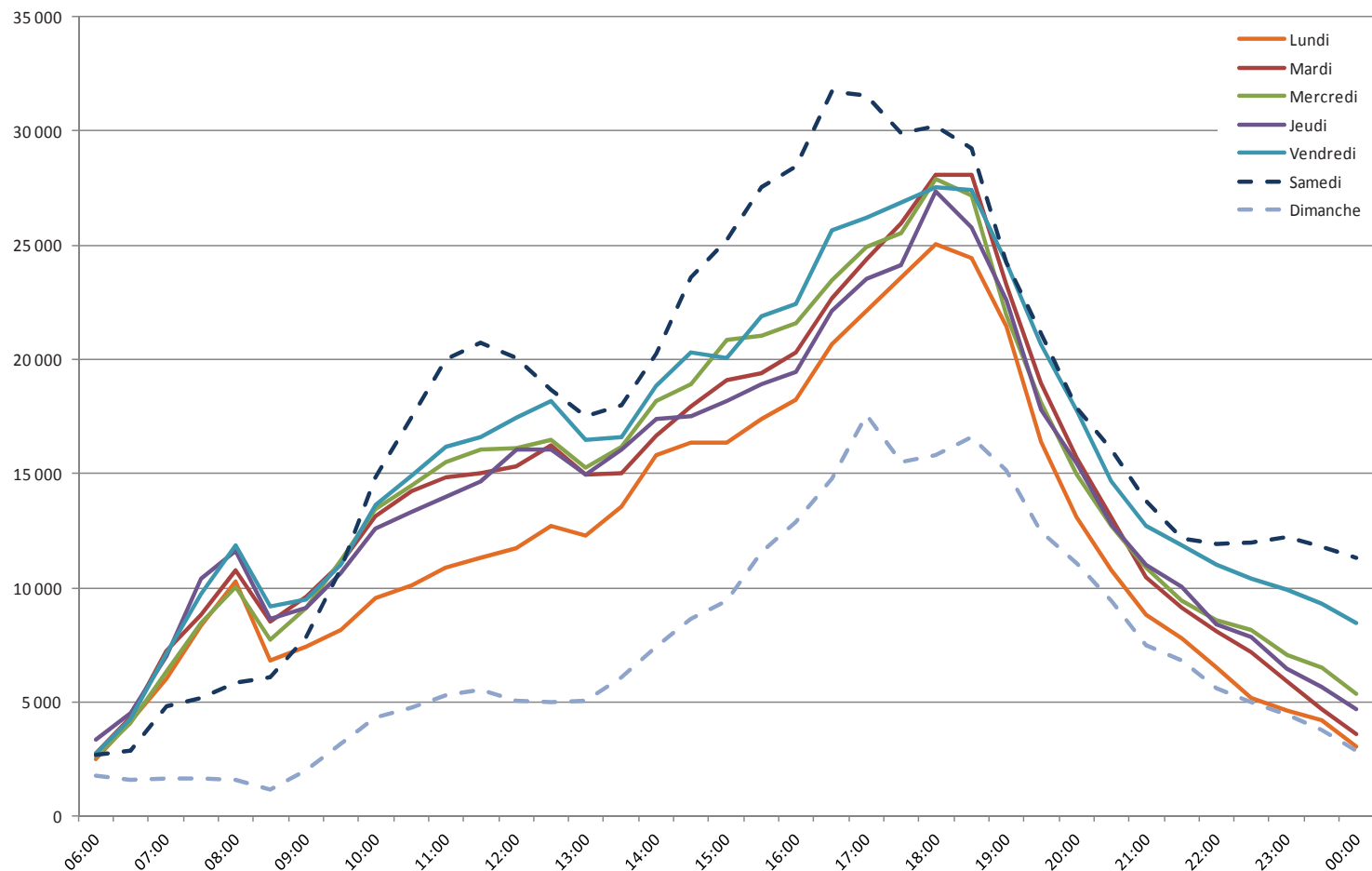


La rue du Sauvage est très nettement la principale rue piétonne du centre ville de Mulhouse, avec près de 2 millions de passages en 3 mois.

La rue de l'Arsenal est, à moindre mesure, une porte d'entrée dans le centre ville.

Plus d'un quart des déplacements dans le centre ville sont effectués les week-end. 44% des passages rue du Sauvage (côté Porte Jeune) ont lieu les mercredi et week-end, contre 40% rue de l'Arsenal.

## Les périodicités journalières, du 5 décembre 2011 au 4 mars 2012

**Les jours de la semaine**

Quel que soit le jour de la semaine (du lundi au vendredi), un pic de fréquentation à 8h est marqué. Il coïncide avec le trajet des actifs ou étudiants se rendant à leur lieu de travail ou d'études.

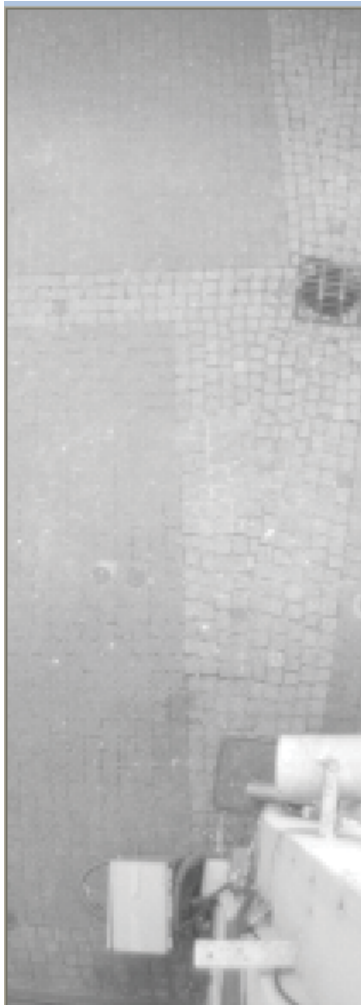
A l'heure du déjeuner, entre 12h30 et 13h30, on observe également un pic. Ensuite, à partir de 14h, la fréquentation augmente progressivement pour atteindre un pic entre 18h et 19h.

**Les week-ends**

Le samedi est le jour le plus fréquenté de la semaine. Malgré leur écart de fréquentation, les samedi et dimanche connaissent les mêmes phénomènes, à savoir :

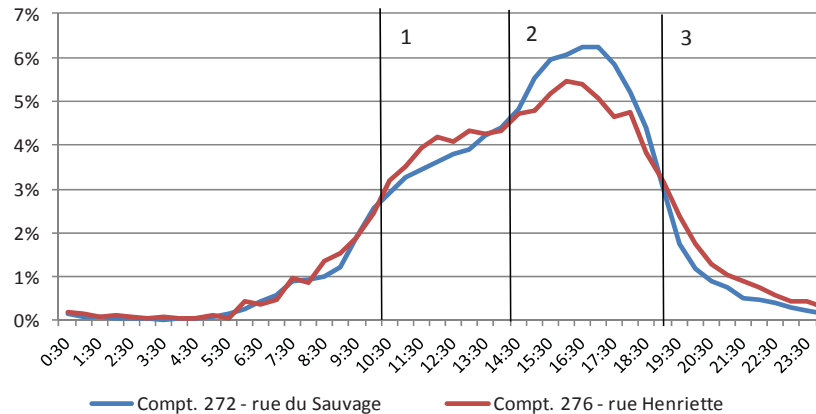
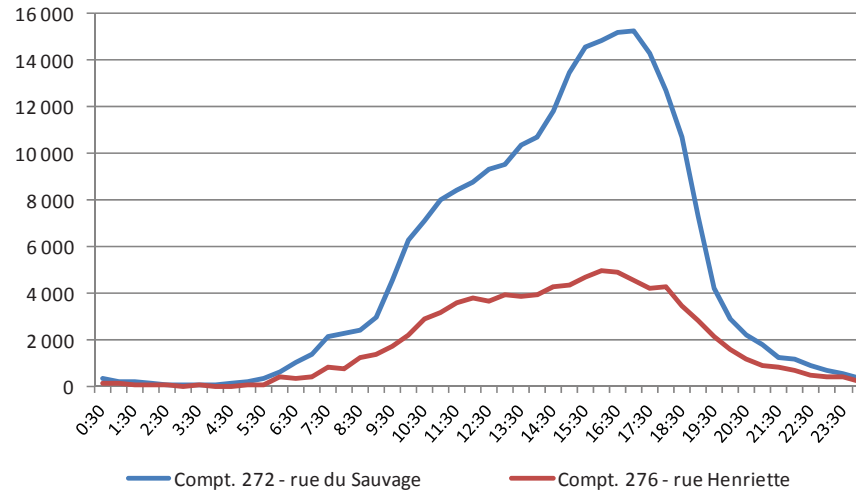
- un pic entre 11h et midi
- une légère baisse entre 12h30 et 13h30
- un pic entre 17h et 18h30

Les fréquentations Rue Henriette et Rue du Sauvage (angle rue des Maréchaux)



Vue de la caméra Rue Henriette

**Le jeudi**



Que ce soit en semaine ou en week-end, la rue du Sauvage est nettement plus fréquentée que la rue Henriette.

Le jeudi a été choisi pour approcher la fréquentation d'un jour de la semaine.

Un cycle de comptage caractérise 3 périodes.

1 : Entre 10h30 et 14h, une part plus importante des piétons fréquente la rue Henriette par rapport à la rue du Sauvage

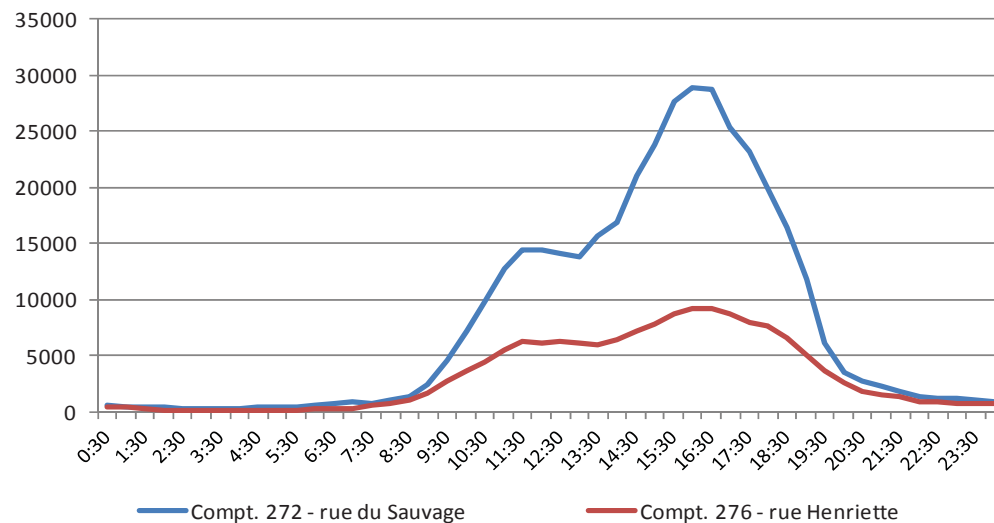
2 : Ce phénomène s'inverse entre 14h et 19h.

3 : Un léger écart entre les répartitions horaires des passages rue du Sauvage et rue Henriette existe à partir de 19h, en faveur de la rue Henriette.

Les chiffres utilisés pour réaliser ces graphiques sont les fréquentations disponibles les jeudi 1er, 8, 15, 22 et 29 décembre, les 19 et 26 janvier et le 2 février.

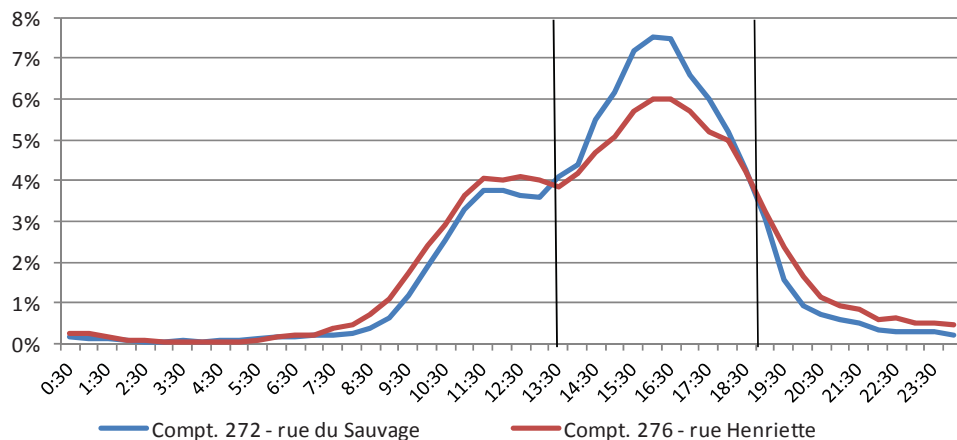
Les fréquentations Rue Henriette et Rue du Sauvage (angle rue des Maréchaux)

**Le samedi**



Le samedi, la différence du nombre de piétons est plus importante entre les deux rues. La rue du Sauvage, dans l'après-midi, est fortement fréquentée.

Tout comme en semaine, avec l'exemple de la journée de jeudi, la rue Henriette est plus passante (en pourcentage) que la rue du Sauvage le matin et en soirée.



Les chiffres utilisés pour réaliser ces graphiques sont les fréquentations disponibles les samedi 3, 10, 17, 24 et 31 décembre, les 14, 21 et 28 janvier et le 4 février.

ANNUELLE

### Vélocité : fréquentation annuelle

Usage annuel de Vélocité 2007-2011 (en nb. de mouvements / an)

	2007	2008	2009	2010	2011	Evolution 2010-11
Nombre de mouvements	13 871	76 336	110 229	112 546	133 723	18,8%

Source : Decaux / Ville de Mulhouse

L'utilisation des vélocités ne cesse de croître depuis leur mise en place en septembre 2007.

MENSUELLE

### Vélocité : fréquentation mensuelle

Usage mensuel de Vélocité 2007-2011 (en nb. de mouvements / mois)

	Janv.	Fev.	Mars	Avril	Mai	Juin	Juillet	Août	Sept.	Oct.	Nov.	Déc.	Total année
2007	-	-	-	-	-	-	-	-	3 152	5 026	3 283	2 410	13 871
2008	3 111	3 103	3 043	3 671	4 698	5 194	7 122	6 971	11 427	11 186	9 792	7 018	76 336
2009	6 628	6 964	8 371	10 339	11 548	12 090	9 084	3 318	13 101	11 736	9 829	7 221	110 229
2010	6 803	6 346	9 959	9 945	9 864	12 369	9 810	8 210	12 673	11 036	10 283	5 248	112 546
2011	8 586	8 310	11 042	11 012	13 868	11 790	9 091	9 087	14 512	14 312	13 675	8 438	133 723
Evolution 2010-11	26,2%	30,9%	10,9%	10,7%	40,6%	-4,7%	-7,3%	10,7%	14,5%	29,7%	33,0%	60,8%	18,8%

Source : Decaux / Ville de Mulhouse

Les plus fortes augmentations ont eu lieu les mois de mai et décembre 2011.

A l'inverse, les mois de juin et juillet ont connu des baisses de fréquentation.

L'utilisation des vélocités est fortement liée aux conditions météorologiques.



Station Vélocités - Place de la République



Borné Vélocités - Place de la Réunion

### Nouvelles stations Vélocité

Cinq nouvelles stations ont été mises en place en septembre 2011, situées dans les quartiers Dornach, Daguerre et Wagner. Elles permettent de mieux élargir le réseau Vélocité en dehors du centre ville.

#### \*\* Retour d'expert

François Berger - Chef de service Déplacements doux m2A

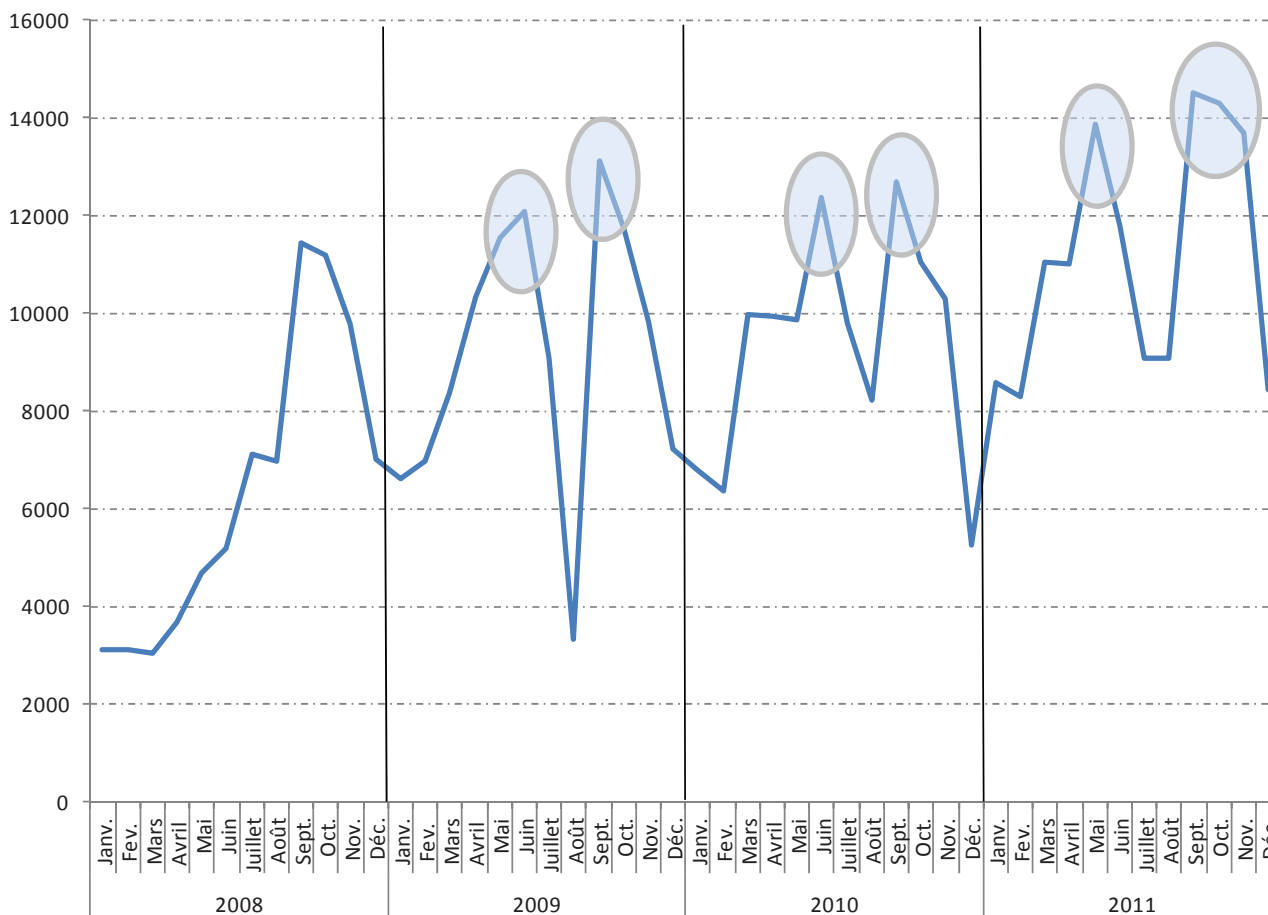
“La création de nouvelles stations Vélocité dans le secteur de Dornach ne s'est pas accompagnée d'une très forte augmentation du nombre d'utilisateurs pour le moment. [...] Aucune évolution du réseau n'est prévue actuellement. Le coût de fonctionnement annuel est non négligeable pour la collectivité.”



ZOOM

### Vélocité : cycle de fréquentation

Fréquentation mensuelle de Vélocité 2007-2011 (en nb. de mouvements / mois)



Juin et septembre sont des périodes où l'utilisation des vélocités est plus importante.

En hiver et les mois de juillet, les utilisateurs sont moins nombreux.

#### CARACTERISTIQUES 2011

- ➔ Moyenne mensuelle : **11 144 mouvements / mois.**
- ➔ Maximum : **14 512 mouvements en septembre + 3 368 par rapport à la moyenne.**
- ➔ Minimum : **8 310 mouvements en février - 2 834 par rapport à la moyenne.**

#### \*\* Retour d'expert

François Berger - Chef de service Déplacements doux m2A

"Un socle de cyclistes utilise régulièrement les Vélocités, quelle que soit la saison."

Source : Decaux / Ville de Mulhouse

ANNUELLE

### Réseau Soléa : fréquentation annuelle

Fréquentation du réseau Soléa 2007-2011 (en nombre de voyages / jour)

	2007	2008	2009	2010	2011	Evolution en %	
						2007-2011	2010-2011
Nb. déplacements	18 093 932	19 030 302	19 284 082	19 193 193	19 454 054	7,5%	1,4%

Source : Soléa / m2A

Le nombre d'utilisateurs du réseau Soléa continue de croître progressivement. Le réseau a gagné plus de 1,3 millions d'utilisateurs en 4 ans.

MENSUELLE

### Réseau Soléa : fréquentation mensuelle

Fréquentation du réseau Soléa 2007-2011 (en nombre de voyages / jour)

	Janv.	Fev.	Mars	Avril	Mai	Juin	Juillet	Août	Sept.	Oct.	Nov.	Déc.	Total année
2007	1 641 939	1 613 259	1 628 906	1 491 697	1 546 071	1 481 032	1 031 316	918 707	1 674 468	1 695 522	1 675 928	1 695 087	18 093 932
2008	1 696 965	1 654 833	1 650 438	1 631 514	1 615 027	1 545 338	1 149 346	1 010 201	1 735 910	1 808 761	1 770 060	1 761 909	19 030 302
2009	1 755 436	1 608 366	1 731 903	1 676 646	1 629 057	1 602 686	1 199 221	1 061 152	1 775 400	1 787 854	1 728 830	1 727 531	19 284 082
2010	1 736 338	1 615 371	1 760 058	1 583 378	1 626 675	1 594 793	1 184 923	1 119 732	1 810 537	1 726 053	1 728 512	1 706 823	19 193 193
2011	1 760 525	1 694 669	1 686 646	1 637 162	1 690 537	1 585 554	1 248 245	1 187 035	1 765 209	1 714 275	1 761 307	1 722 890	19 454 054
Evolution 2010-11	1,4%	4,9%	-4,2%	3,4%	3,9%	-0,6%	5,3%	6,0%	-2,5%	-0,7%	1,9%	0,9%	1,4%

Source : Soléa / m2A

Les usagers Soléa étaient moins nombreux en mars et septembre 2011 par rapport à 2010. Septembre reste tout de même le mois de l'année où le réseau Soléa est le plus fréquenté.

Ces baisses de fréquentation ont été compensées par des hausses en février, avril, mai, ainsi qu'en période estivale.

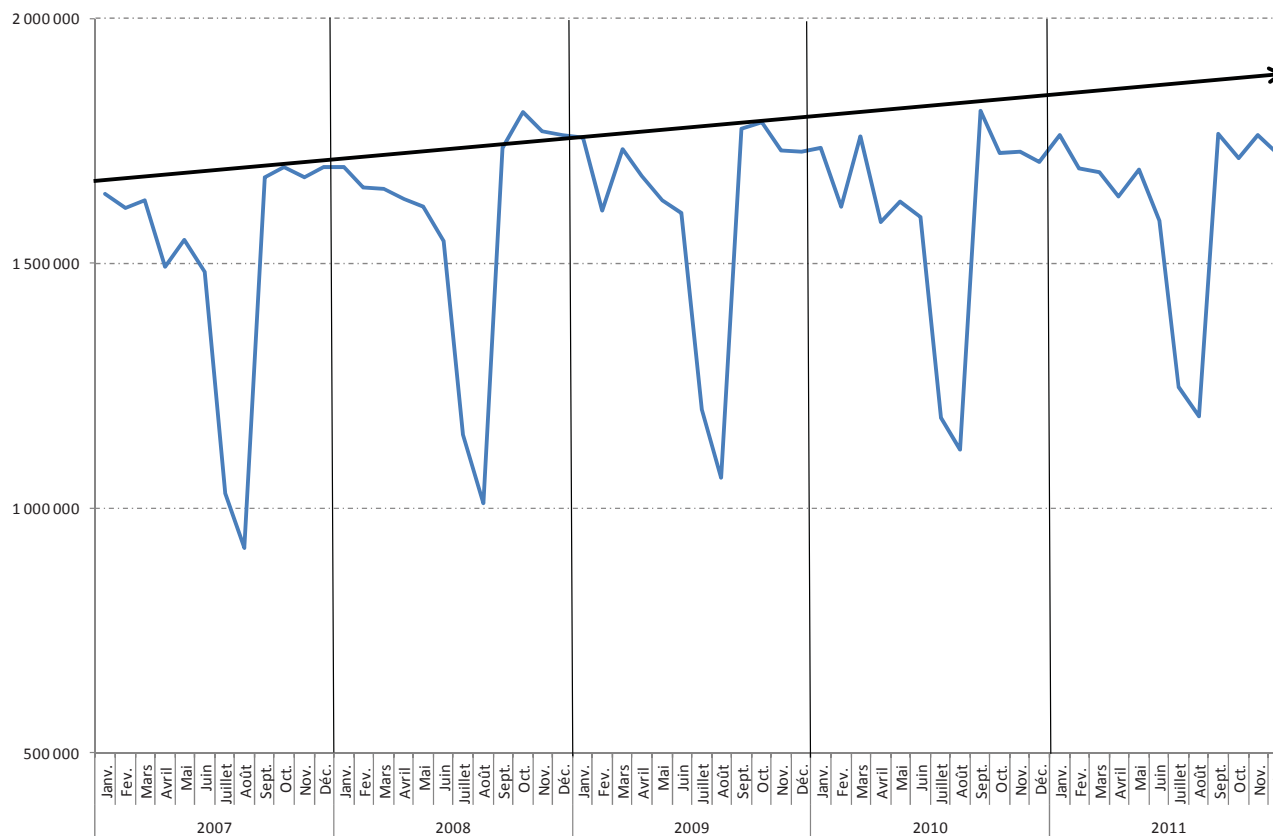


Station de tramway - Porte Jeune



### Réseau Soléa : cycle de fréquentation

Fréquentation mensuelle du réseau Soléa 2007-2011 (en nb. de voyages / mois)



Source : Soléa / m2A

Le cycle de fréquentation du réseau est nettement visible. Le creux de juillet-août se répète chaque année.

#### CARACTERISTIQUES 2011

- Moyenne mensuelle : **1 621 171 voyages / mois.**
- Maximum : **1 765 209 voyages en septembre + 144 038 par rapport à la moyenne.**
- Minimum : **1 187 035 voyages en août - 434 136 par rapport à la moyenne.**

# Thème n° 3 : Stationnement automobile → INDICATEUR N° 7 : FRÉQUENTATION STATIONNEMENT PAYANT EN SURFACE

agence d'urbanisme  
de la région mulhousienne

ANNUELLE

## Stationnement payant en surface : fréquentation annuelle totale et détaillée par zone (en nb. de tickets / an)

	2007	2008	2009	2010	2011	Evolution en %	
						2007-2011	2010-2011
Zone orange	1 910 924	1 866 497	1 753 141	1 696 215	1 687 652	-11,7%	-0,5%
Zone verte	388 409	373 769	351 817	331 335	303 872	-21,8%	-8,3%
Zone rouge*	-	-	-	-	56 467	-	-
<b>Total</b>	<b>2 299 333</b>	<b>2 240 266</b>	<b>2 104 958</b>	<b>2 027 550</b>	<b>2 047 991</b>	<b>-10,9%</b>	<b>1,0%</b>

\*depuis septembre 2011

Source : ville de Mulhouse

La fréquentation du stationnement en surface est en baisse de plus de 10% depuis 2007, mais avec un regain de 2010 à 2011.

## Stationnement payant en surface : fréquentation mensuelle totale et détaillée par zone

Source : ville de Mulhouse

### ▶ Stationnement payant en surface (zones orange, verte et rouge) 2007-2011 (en nb. de tickets / mois)

	Janv.	Fev.	Mars	Avril	Mai	Juin	Juillet	Août	Sept.	Oct.	Nov.	Déc.	Total année
<b>2007</b>	191 014	186 492	206 647	178 413	182 829	236 042	201 897	177 433	180 584	210 205	192 280	155 497	<b>2 299 333</b>
<b>2008</b>	218 656	189 892	172 262	197 491	172 312	196 484	184 866	153 037	192 175	207 660	162 337	193 094	<b>2 240 266</b>
<b>2009</b>	164 369	166 755	179 429	171 226	166 266	196 250	192 210	155 436	174 444	186 632	174 975	176 966	<b>2 104 958</b>
<b>2010</b>	157 121	152 861	185 217	157 917	174 841	181 363	177 505	151 107	177 948	175 291	169 393	166 986	<b>2 027 550</b>
<b>2011</b>	156 058	166 660	180 921	149 424	163 157	171 943	146 548	150 926	192 190	192 313	183 184	194 667	<b>2 047 991</b>
<b>Evolution 2010-11</b>	-0,7%	9,0%	-2,3%	-5,4%	-6,7%	-5,2%	-17,4%	-0,1%	8,0%	9,7%	8,1%	16,6%	<b>1,0%</b>

Le stationnement en zone verte a fortement diminué en une année.

Les zones rouges ont été mises en place courant 2011 et enregistrent une fréquentation mensuelle entre 10 000 et 20 000 véhicules.

MENSUELLE

### ▶ Stationnement payant en surface en zone orange 2007-2011 (en nb. de tickets / mois)

	Janv.	Fev.	Mars	Avril	Mai	Juin	Juillet	Août	Sept.	Oct.	Nov.	Déc.	Total année
<b>2007</b>	120 355	176 439	173 464	155 197	145 253	204 100	164 407	154 315	150 758	171 225	159 515	135 896	<b>1 910 924</b>
<b>2008</b>	176 347	162 101	141 909	161 635	146 468	159 102	161 315	126 061	167 143	167 533	140 618	156 265	<b>1 866 497</b>
<b>2009</b>	138 529	136 940	146 553	142 514	139 782	159 085	159 424	131 466	145 863	159 577	145 226	148 182	<b>1 753 141</b>
<b>2010</b>	128 120	133 011	154 482	133 766	141 685	153 737	148 138	129 129	151 563	143 564	141 740	137 280	<b>1 696 215</b>
<b>2011</b>	129 406	135 165	149 294	122 909	139 759	146 581	126 324	133 664	157 463	156 193	139 885	151 009	<b>1 687 652</b>
<b>Evolution 2010-11</b>	1,0%	1,6%	-3,4%	-8,1%	-1,4%	-4,7%	-14,7%	3,5%	3,9%	8,8%	-1,3%	10,0%	<b>-0,5%</b>

### ▶ Stationnement payant en surface en zone verte 2007-2011 (en nb. de tickets / mois)

	Janv.	Fev.	Mars	Avril	Mai	Juin	Juillet	Août	Sept.	Oct.	Nov.	Déc.	Total année
<b>2007</b>	70 659	10 053	33 183	23 216	37 576	31 942	37 490	23 118	29 826	38 980	32 765	19 601	<b>388 409</b>
<b>2008</b>	42 309	27 791	30 353	35 856	25 844	37 382	23 551	26 976	25 032	40 127	21 719	36 829	<b>373 769</b>
<b>2009</b>	25 840	29 815	32 876	28 712	26 484	37 165	32 786	23 970	28 581	27 055	29 749	28 784	<b>351 817</b>
<b>2010</b>	29 001	19 850	30 735	24 151	33 156	27 626	29 367	21 978	26 385	31 727	27 653	29 706	<b>331 335</b>
<b>2011</b>	26 652	31 495	31 627	26 515	23 398	25 362	20 224	17 262	22 435	25 532	27 177	26 193	<b>303 872</b>
<b>Evolution 2010-11</b>	-8,1%	58,7%	2,9%	9,8%	-29,4%	-8,2%	-31,1%	-21,5%	-15,0%	-19,5%	-1,7%	-11,8%	<b>-8,3%</b>

### ▶ Stationnement payant en surface en zone rouge 2011 (en nb. de tickets / mois)

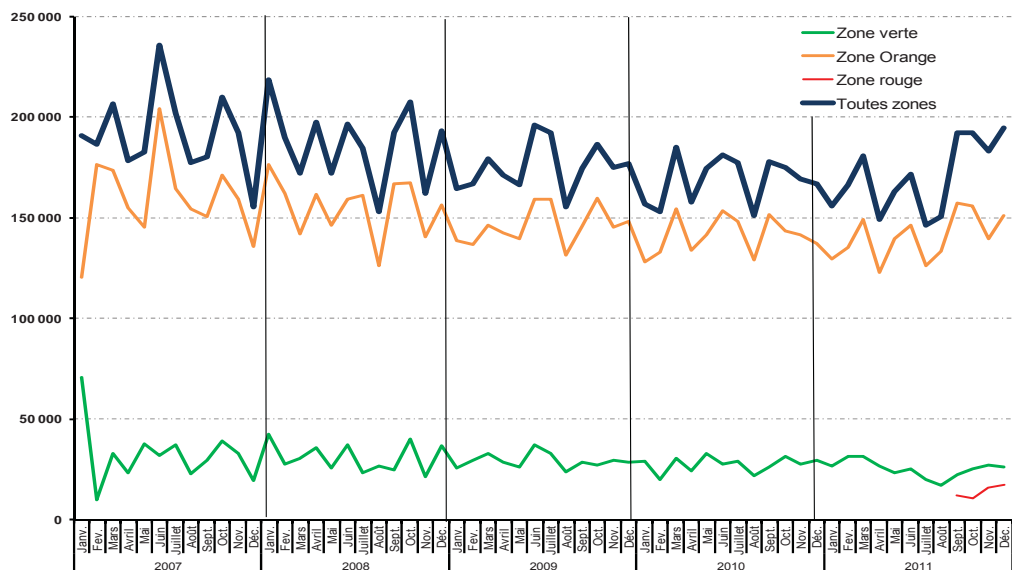
	Janv.	Fev.	Mars	Avril	Mai	Juin	Juillet	Août	Sept.	Oct.	Nov.	Déc.	Total année	
<b>2011</b>	nc	nc	nc	nc	nc	nc	nc	nc	nc	12 292	10 588	16 122	17 465	<b>56 467</b>

agence d'urbanisme  
de la région mulhousienne

ZOOM

### Stationnement payant en surface : cycles de fréquentation

Fréquentation mensuelle totale et détaillée du stationnement payant en surface 2007-2011 (en nb. de tickets / mois).



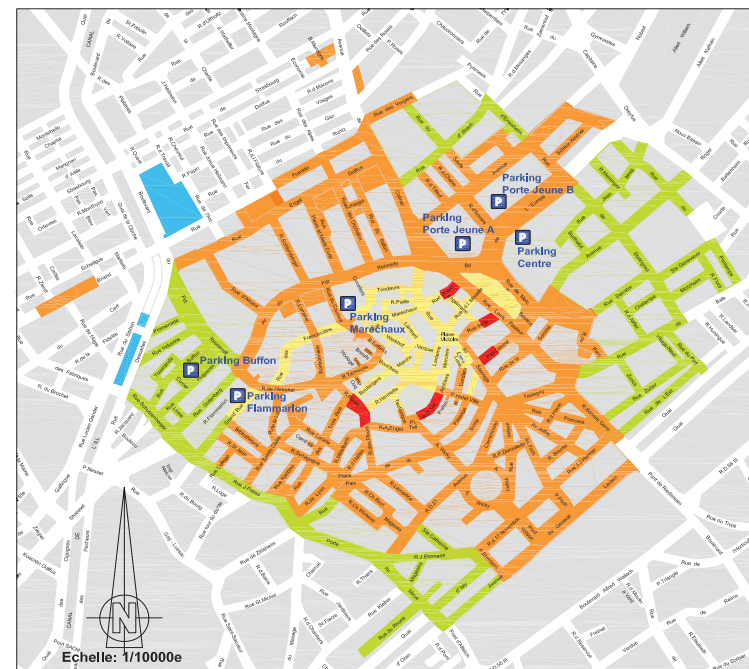
Source : ville de Mulhouse

Mars, juin, septembre et octobre sont des mois où le stationnement en surface est le plus fréquenté.

#### CARACTERISTIQUES 2011

- Moyenne mensuelle : **170 666 tickets / mois**
- Maximum : **194 667 tickets en décembre + 24 001 par rapport à la moyenne**
- Minimum : **146 548 tickets en juillet - 24 118 par rapport à la moyenne**

### Carte de délimitation des zones de stationnement sur voirie



#### Stationnement payant: modification de la tarification

- Zone Piétonne
- Stationnement de courte durée (2 heures maximum). Tarif horaire: 1,5 €
- Zone de rotation rapide (30 min maximum). Gratuit
- Stationnement de longue durée (4 heures maximum). Tarif horaire: 0,8 €
- Stationnement du marché (1 heure gratuite, 4 heures maximum). Tarif horaire: 0,8 €

Source: service Déplacement Circulation (Mars 2011)

**Parkings en ouvrage : fréquentation mensuelle des parkings publics**

► Fréquentation mensuelle du **Parking Centre** 2007-2011 (en nb. de tickets / mois)

	Janv.	Fev.	Mars	Avril	Mai	Juin	Juillet	Août	Sept.	Oct.	Nov.	Déc.	Total année
2007	8 515	9 752	10 368	8 702	9 400	11 045	9 311	9 208	9 414	10 078	10 152	12 258	118 203
2008	10 436	9 739	9 634	9 871	9 443	9 621	9 657	8 022	9 917	7 739	7 795	8 165	110 039
2009	7 944	5 713	6 513	6 212	7 195	6 810	6 017	5 337	6 405	7 180	6 309	9 400	81 035
2010	6 088	5 611	5 988	5 743	5 504	5 770	6 088	5 874	6 068	5 849	5 736	7 511	71 830
2011	5 965	5 204	5 753	5 576	5 820	6 209	5 175	5 269	6 021	5 911	5 916	8 514	71 333
Evolution 2010-11	-2,0%	-7,3%	-3,9%	-2,9%	5,7%	7,6%	-15,0%	-10,3%	-0,8%	1,1%	3,1%	13,4%	-0,7%

Source : ville de Mulhouse

► Fréquentation mensuelle du **Parking Maréchaux** 2007-2011 (en nb. de tickets / mois)

	Janv.	Fev.	Mars	Avril	Mai	Juin	Juillet	Août	Sept.	Oct.	Nov.	Déc.	Total année
2007	26 194	22 210	24 020	21 334	21 717	26 262	23 843	22 888	20 736	22 854	25 472	31 702	289 232
2008	24 698	20 253	21 798	22 793	23 060	22 611	22 369	17 293	23 272	21 148	19 610	28 734	267 639
2009	21 195	16 729	17 290	20 092	16 374	19 622	19 786	15 425	18 197	17 392	18 410	16 062	216 574
2010	18 701	16 136	17 980	16 900	17 104	18 578	19 554	15 770	17 964	16 286	16 303	27 137	218 413
2011	17 924	14 684	16 406	15 862	13 391	15 479	15 171	12 498	15 531	16 561	15 703	25 414	194 624
Evolution 2010-11	-4,2%	-9,0%	-8,8%	-6,1%	-21,7%	-16,7%	-22,4%	-20,7%	-13,5%	1,7%	-3,7%	-6,3%	-10,9%

Source : ville de Mulhouse

► Fréquentation mensuelle du **Parking Porte Jeune** 2007-2011 (en nb. de tickets / mois)

	Janv.	Fev.	Mars	Avril	Mai	Juin	Juillet	Août	Sept.	Oct.	Nov.	Déc.	Total année
2007	24 477	-	-	-	-	-	-	-	-	-	-	-	24 477
2008	-	-	-	-	-	-	-	-	-	17 818	20 803	30 427	69 048
2009	24 460	12 816	12 196	17 520	13 464	15 257	16 557	14 828	18 965	21 696	20 439	31 683	219 881
2010	24 129	19 644	20 122	18 935	19 098	19 702	21 700	18 074	21 150	18 601	23 637	36 635	261 427
2011	25 778	19 984	17 040	21 032	23 142	25 752	25 396	20 758	25 311	24 183	25 446	38 545	292 367
Evolution 2010-11	6,8%	1,7%	-15,3%	11,1%	21,2%	30,7%	17,0%	14,9%	19,7%	30,0%	7,7%	5,2%	11,8%

Source : ville de Mulhouse

► Fréquentation mensuelle du **Parking Buffon** 2011 (en nb. de tickets / mois)

	Janv.	Fev.	Mars	Avril	Mai	Juin	Juillet	Août	Sept.	Oct.	Nov.	Déc.	Total année
2011	nd	nd	nd	nd	8 622	8 934	6 749	5 143	7 924	7 747	7 549	7 107	59 775

Source : ville de Mulhouse

La fréquentation est en baisse depuis 2007 mais se stabilise en 2011.

Les mois de juillet et août ont vu la fréquentation du parking Centre diminuer de plus de 10%. Cette baisse est compensée par les hausses en mai, juin et décembre 2011.

Le parking Maréchaux est le parking du centre ville qui connaît le plus de difficultés. Il enregistre une baisse de près de 11% en un an. Seul le mois d'octobre voit sa fréquentation augmenter.

Le parking Porte Jeune est le lieu de stationnement privilégié du centre ville. Son augmentation approche 12% en un an.

Près de 60 000 personnes ont utilisé le parking Buffon en 8 mois.

MENSUELLE

**Parkings en ouvrage : fréquentation mensuelle des parkings privés**

► Fréquentation mensuelle du parking **Porte de Bâle** 2007-2011 (en nb. de tickets / mois)

	Janv.	Fev.	Mars	Avril	Mai	Juin	Juillet	Août	Sept.	Oct.	Nov.	Déc.	Total année
2007	679	728	838	729	628	746	709	804	2 219	1 676	1 395	1 292	12 443
2008	1 257	1 091	978	768	968	958	967	529	338	373	194	0	8 421
2009	999	863	908	812	531	825	773	579	810	428	633	829	8 990
2010	709	641	815	738	664	783	750	550	779	836	610	793	8 668
2011	679	596	687	573	645	599	493	562	579	645	609	677	7 344
<b>Evolution 2010-11</b>	<b>-4,2%</b>	<b>-7,0%</b>	<b>-15,7%</b>	<b>-22,4%</b>	<b>-2,9%</b>	<b>-23,5%</b>	<b>-34,3%</b>	<b>2,2%</b>	<b>-25,7%</b>	<b>-22,8%</b>	<b>-0,2%</b>	<b>-14,6%</b>	<b>-15,3%</b>

Source : Vinci Park

► Fréquentation mensuelle du parking **Réunion** 2007-2011 (en nb. de tickets / mois)

	Janv.	Fev.	Mars	Avril	Mai	Juin	Juillet	Août	Sept.	Oct.	Nov.	Déc.	Total année
2007	9 224	9 005	9 592	8 457	9 290	11 319	9 876	8 619	10 562	10 708	11 596	16 065	124 313
2008	10 750	8 930	9 617	9 668	10 322	10 431	10 133	7 752	9 552	10 011	8 822	13 839	119 827
2009	9 837	7 821	8 122	8 805	8 650	9 332	9 017	6 096	8 581	9 257	8 412	14 116	108 046
2010	8 282	6 969	8 643	8 270	8 791	9 424	9 074	6 761	9 214	9 135	9 252	13 442	107 257
2011	10 499	9 147	10 051	9 838	9 995	10 430	10 214	8 172	10 252	10 337	9 403	14 319	122 657
<b>Evolution 2010-11</b>	<b>26,8%</b>	<b>31,3%</b>	<b>16,3%</b>	<b>19,0%</b>	<b>13,7%</b>	<b>10,7%</b>	<b>12,6%</b>	<b>20,9%</b>	<b>11,3%</b>	<b>13,2%</b>	<b>1,6%</b>	<b>6,5%</b>	<b>14,4%</b>

Source : parking Réunion

Le parking **Porte de Bâle** décline : il perd plus de 1 000 usagers en 2011 (-15%).

Le parking **Réunion** a une place de plus en plus importante dans le stationnement du centre ville.

Sa fréquentation augmente de 14,4% de 2010 à 2011 et ses 122 000 usagers justifient son bon fonctionnement.



Entrée du parking Porte Jeune

Plan de circulation du centre-ville de Mulhouse

Source : Ville de Mulhouse



## P + R : fréquentation mensuelle

## ► Fréquentation mensuelle des 2 P+R 2007-2011 (en nb. de tickets / mois)

	Janv.	Fev.	Mars	Avril	Mai	Juin	Juillet	Août	Sept.	Oct.	Nov.	Déc.	Total année
2007	7 413	7 415	8 539	7 938	7 832	9 007	8 257	7 013	8 811	9 260	9 400	12 834	103 719
2008	10 865	8 912	8 643	10 034	8 522	8 795	9 073	7 560	9 184	13 986	13 455	16 796	125 825
2009	12 715	9 185	10 147	10 608	10 080	10 502	11 458	8 032	10 356	11 044	10 449	15 806	130 382
2010	10 984	8 932	9 582	9 989	8 847	9 629	10 250	8 414	9 374	10 144	9 406	11 802	117 353
2011	10 593	8 385	9 589	9 299	9 440	9 755	10 454	7 647	9 232	10 627	10 257	15 161	120 439
Evolution 2010-11	-3,6%	-6,1%	0,1%	-6,9%	6,7%	1,3%	2,0%	-9,1%	-1,5%	4,8%	9,0%	28,5%	2,6%

Source : m2A / Soléa

## ► Fréquentation mensuelle du P + R Nouveau Bassin 2007-2011 (en nb. de tickets / mois)

	Janv.	Fev.	Mars	Avril	Mai	Juin	Juillet	Août	Sept.	Oct.	Nov.	Déc.	Total année
2007	3 307	3 275	3 913	3 396	3 459	3 788	3 603	3 126	4 036	3 757	4 129	5 773	45 562
2008	4 710	3 947	3 901	4 483	3 770	3 758	3 911	3 435	4 138	6 394	6 567	8 092	57 106
2009	6 260	4 302	5 007	5 280	5 363	5 528	5 611	4 187	4 939	5 618	5 458	8 405	65 958
2010	5 802	4 634	4 765	5 186	4 735	4 957	5 400	4 486	4 626	5 068	4 724	6 019	60 402
2011	5 280	4 131	4 635	4 601	4 475	4 621	5 235	3 851	4 617	5 464	5 230	7 892	60 032
Evolution 2010-11	-9,0%	-10,9%	-2,7%	-11,3%	-5,5%	-6,8%	-3,1%	-14,2%	-0,2%	7,8%	10,7%	31,1%	-0,6%

Source : m2A / Soléa

## ► Fréquentation mensuelle du P + R Université 2007-2011 (en nb. de tickets / mois)

	Janv.	Fev.	Mars	Avril	Mai	Juin	Juillet	Août	Sept.	Oct.	Nov.	Déc.	Total année
2007	4 106	4 140	4 626	4 542	4 373	5 219	4 654	3 887	4 775	5 503	5 271	7 061	58 157
2008	6 155	4 965	5 742	5 551	4 752	5 037	5 162	4 125	5 046	7 592	6 888	8 704	68 719
2009	6 455	4 883	5 140	5 328	4 717	4 974	5 847	3 845	5 417	5 426	4 991	7 401	64 424
2010	5 182	4 298	4 817	4 803	4 112	4 672	4 850	3 928	4 748	5 076	4 682	5 783	56 951
2011	5 313	4 254	4 954	4 698	4 965	5 134	5 219	3 796	4 615	5 163	5 027	7 269	60 407
Evolution 2010-11	2,5%	-1,0%	2,8%	-2,2%	20,7%	9,9%	7,6%	-3,4%	-2,8%	1,7%	7,4%	25,7%	6,1%

Source : m2A / Soléa

Plus de 120 000 tickets ont été utilisés en 2011, soit une progression de 2,7%.

Les mois de novembre et décembre 2011 retrouvent le niveau de 2009.

La fréquentation du parking Nouveau Bassin stagne sur l'année 2011, avec 60 000 usagers comptabilisés. De fortes augmentations sont visibles au 4<sup>ème</sup> trimestre 2011, elles permettent de compenser les baisses de fréquentations des autres trimestres.

Le parking Université a, quant à lui, de nouveau passé le cap des 60 000 usagers. Après une année 2010 en décroissance, le parking connaît un regain d'utilisateurs. La croissance de plus de 6% en 2011 est notamment due aux fortes fréquentations en mai et décembre.



ANNUELLE

## Parkings en ouvrage / P+R : fréquentation annuelle détaillée et totale

Fréquentation annuelle des parkings en ouvrage et des P + R 2003-2011 (en nb. de tickets / an)

	2003	2004	2005	2006	2007	2008	2009	2010	2011	Evolutions en %	
										2003-2011	2010-2011
Centre	118 385	95 151	95 682	98 789	118 203	110 039	81 035	71 830	71 333	-39,7%	-0,7%
Europe / Porte Jeune	427 342	345 564	361 692	348 875	24 477	69 048	219 881	261 427	292 367	-31,6%	11,8%
Maréchaux	492 925	397 885	283 733	273 720	289 232	267 639	216 574	218 413	194 624	-60,5%	-10,9%
Buffon	-	-	-	-	-	-	-	-	59 775	-	-
Porte de Bâle	-	-	-	-	12 443	8 421	8 990	8 668	7 344	-	-15,3%
Réunion	107 579	118 024	120 488	117 371	124 313	119 827	108 046	107 257	122 657	14,0%	14,4%
Parkings Relais	-	-	-	30 000	103 719	125 825	130 382	117 353	120 439	-	2,6%
<b>Total</b>	<b>1 146 231</b>	<b>956 624</b>	<b>861 595</b>	<b>868 755</b>	<b>672 387</b>	<b>700 799</b>	<b>764 908</b>	<b>784 948</b>	<b>868 539</b>	<b>-24,2%</b>	<b>10,6%</b>
<b>Total sans Buffon</b>	<b>1 146 231</b>	<b>956 624</b>	<b>861 595</b>	<b>868 755</b>	<b>672 387</b>	<b>700 799</b>	<b>764 908</b>	<b>784 948</b>	<b>808 764</b>	<b>-29,4%</b>	<b>3,0%</b>
<b>Total sans Buffon et Porte de Bâle</b>	<b>1 146 231</b>	<b>956 624</b>	<b>861 595</b>	<b>868 755</b>	<b>659 944</b>	<b>692 378</b>	<b>755 918</b>	<b>776 280</b>	<b>801 420</b>	<b>-30,1%</b>	<b>3,2%</b>

Sources : Ville de Mulhouse, parking Réunion, Vinci Park et m2A / Soléa

La croissance des fréquentations des parkings Porte Jeune et Réunion compense les baisses des parkings Maréchaux et Porte de Bâle.

Depuis 2007, le nombre d'utilisateurs des parkings est en constante augmentation.

Remarque : le parking Buffon a ouvert en mai 2011

MENSUELLE

## Parkings en ouvrage / P+R : fréquentation mensuelle totale

Fréquentation mensuelle cumulée des parkings en ouvrage et des P + R 2007-2011 (en nb. de tickets / mois)

	Janv.	Fev.	Mars	Avril	Mai	Juin	Juillet	Août	Sept.	Oct.	Nov.	Déc.	Total année
<b>2007</b>	76 502	49 110	53 357	47 160	48 867	58 379	51 996	48 532	51 742	54 576	58 015	74 151	672 387
<b>2008</b>	58 006	48 925	50 670	53 134	52 315	52 416	52 199	41 156	52 263	71 075	70 679	97 961	700 799
<b>2009</b>	77 150	53 127	55 176	64 049	56 294	62 348	63 608	50 297	63 314	66 997	64 652	87 896	764 908
<b>2010</b>	68 893	57 933	63 130	60 575	60 008	63 886	67 416	55 443	64 549	60 851	64 944	97 320	784 948
<b>2011</b>	71 438	58 000	59 526	62 180	71 055	77 158	73 652	60 049	74 850	76 011	74 883	109 737	868 539
<b>Evolution 2010-11</b>	<b>3,7%</b>	<b>0,1%</b>	<b>-5,7%</b>	<b>2,6%</b>	<b>18,4%</b>	<b>20,8%</b>	<b>9,3%</b>	<b>8,3%</b>	<b>16,0%</b>	<b>24,9%</b>	<b>15,3%</b>	<b>12,8%</b>	<b>10,6%</b>

Sources : Ville de Mulhouse, parking Réunion, Vinci Park et m2A / Soléa

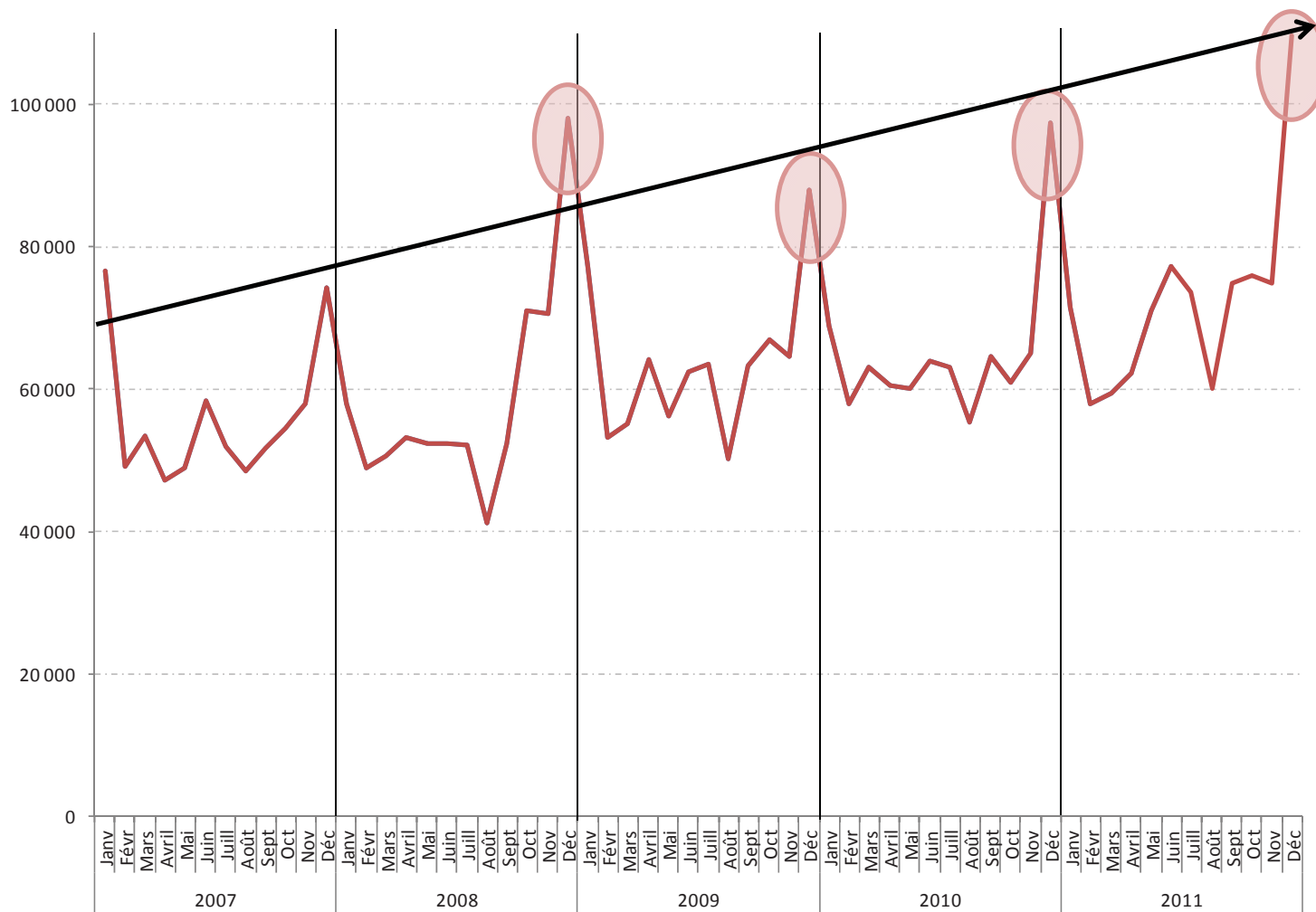
En 2011, hormis pour le mois de mars, les parkings dans leur globalité ont vu leur fréquentation augmenter.

Le mois d'octobre est celui qui croît le plus sensiblement.

ZOOM

### Parkings en ouvrage / P + R : cycle de fréquentation

Fréquentation mensuelle totale des parkings en ouvrage et des P + R 2007-2011 (en nb. de tickets / mois)



Sources : Ville de Mulhouse, parking Réunion et m2A / Soléa

agence d'urbanisme  
de la région mulhousienne

La fréquentation des parkings augmentent de manière constante depuis 2007.

Le pic de fréquentation de décembre est visible chaque année. Les autres mois comptabilisent entre 50 000 et 70 000 tickets.



**CARACTERISTIQUES 2011**

- Moyenne mensuelle :  
**70 696 tickets / mois.**
- Maximum :  
**109 060 tickets en décembre.**  
**+ 38 364 par rapport à la moyenne.**
- Minimum :  
**57 404 tickets en février.**  
**- 13 292 par rapport à la moyenne.**



**Musées du centre historique :**

## Fréquentation mensuelle des musées Historique, des Beaux Arts et de l'Impression sur Etoffes

Source : Association des Musées de Mulhouse Sud Alsace

► **Musée historique 2008-2011 (en nb. d'entrées gratuites + payantes / mois)**

	Janv.	Fev.	Mars	Avril	Mai	Juin	Juillet	Août	Sept.	Oct.	Nov.	Déc.	Total année
2008	675	938	1 165	1 308	4 640	1 492	2 328	3 169	2 523	1 852	4 736	10 181	35 007
2009	681	1 034	1 457	1 789	4 475	1 316	3 012	3 719	3 047	1 975	2 967	10 321	35 793
2010	633	921	1 195	1 956	5 034	2 034	2 501	4 350	2 550	1 634	3 104	8 400	34 312
2011	861	991	1 442	1 448	4 236	1 912	3 456	3 627	2 526	1 946	2 776	8 484	33 705
Evolution 2010-11	36,0%	7,6%	20,7%	-26,0%	-15,9%	-6,0%	38,2%	-16,6%	-0,9%	19,1%	-10,6%	1,0%	-1,8%

Le musée Historique enregistre une forte hausse de sa fréquentation pour les mois de janvier et juillet, avec respectivement + 36% et + 38%. Sur l'année, le musée a accueilli 1,8% de visiteurs de moins qu'en 2010.

► **Musée des Beaux Arts 2008-2011 (en nb. d'entrées gratuites + payantes / mois)**

	Janv.	Fev.	Mars	Avril	Mai	Juin	Juillet	Août	Sept.	Oct.	Nov.	Déc.	Total année
2008	604	727	1 063	1 321	2 866	1 261	1 195	1 290	1 617	1 163	1 267	1 116	15 490
2009	1 684	1 190	1 027	936	3 039	1 235	1 388	1 639	1 844	1 383	1 336	1 248	17 949
2010	1 267	1 161	1 548	1 421	3 913	1 290	905	1 461	1 395	1 545	1 381	3 322	20 609
2011	3 154	1 804	1 917	992	3 488	1 427	1 862	1 270	1 259	1 820	1 731	1 733	22 457
Evolution 2010-11	148,9%	55,4%	23,8%	-30,2%	-10,9%	10,6%	105,7%	-13,1%	-9,7%	17,8%	25,3%	-47,8%	9,0%

Le nombre de visites des Beaux Arts augmente depuis 2008, avec une croissance de 9% cette dernière année. Celle-ci est due au doublement de fréquentation des mois de janvier et juillet.

► **Musée de l'impression sur étoffes 2008-2011 (en nb. d'entrées gratuites + payantes / mois)**

	Janv.	Fev.	Mars	Avril	Mai	Juin	Juillet	Août	Sept.	Oct.	Nov.	Déc.	Total année
2008	133	Fermé	916	944	3 908	1 114	1 120	1 316	1 538	966	7 450	10 684	30 089
2009	1 602	2 430	2 509	2 231	4 002	1 181	1 085	1 074	1 527	1 741	5 281	10 128	34 791
2010	822	1 019	1 394	1 697	6 092	2 176	1 356	2 036	2 496	2 454	3 198	4 521	29 261
2011	1 387	1 440	1 447	1 553	3 545	2 408	1 824	1 931	2 749	2 409	4 677	4 623	29 993
Evolution 2010-11	68,7%	41,3%	3,8%	-8,5%	-41,8%	10,7%	34,5%	-5,2%	10,1%	-1,8%	46,2%	2,3%	2,5%

Le musée de l'impression sur étoffes, après une baisse de 2009 à 2010, enregistre une hausse de sa fréquentation de 2,5%. Tout comme le musée Historique et celui des Beaux Arts, il connaît un succès en janvier et juillet, mais également en novembre.

► **Total des 3 musées du centre historique 2008-2011 (en nb. d'entrées gratuites + payantes / mois)**

	Janv.	Fev.	Mars	Avril	Mai	Juin	Juillet	Août	Sept.	Oct.	Nov.	Déc.	Total année
2008	1 412	1 665	3 144	3 573	11 414	3 867	4 643	5 775	5 678	3 981	13 453	21 981	80 586
2009	3 967	4 654	4 993	4 956	11 516	3 732	5 485	6 432	6 418	5 099	9 584	21 697	88 533
2010	2 722	3 101	4 137	5 074	15 039	5 500	4 762	7 847	6 441	5 633	7 683	16 243	84 182
2011	5 402	4 235	4 806	3 993	11 269	5 747	7 142	6 828	6 534	6 175	9 184	14 840	86 155
Evolution 2010-11	98,5%	36,6%	16,2%	-21,3%	-25,1%	4,5%	50,0%	-13,0%	1,4%	9,6%	19,5%	-8,6%	2,3%

**Musées hors du centre historique :**

## Fréquentation mensuelle de la Cité de l'Automobile, de la Cité du Train et du musée EDF - Electropolis

Source : Association des Musées de Mulhouse Sud Alsace

MENSUELLE

► **Cité de l'Automobile 2008-2011 (en nb. d'entrées gratuites + payantes / mois)**

	Janv.	Fev.	Mars	Avril	Mai	Juin	Juillet	Août	Sept.	Oct.	Nov.	Déc.	Total année
2008	4 987	7 707	11 377	16 213	16 920	13 598	22 868	30 665	16 316	14 387	9 008	12 183	176 229
2009	3 800	6 568	8 093	14 528	19 218	14 009	22 538	72 908	16 402	13 434	9 711	11 350	212 559
2010	3 680	6 446	6 925	15 082	24 386	13 254	21 317	79 724	16 125	16 947	8 767	10 831	223 484
2011	4 256	6 630	8 088	13 782	12 738	16 815	26 430	29 627	16 118	14 267	9 648	14 137	172 536
Evolution 2010-11	15,7%	2,9%	16,8%	-8,6%	-47,8%	26,9%	24,0%	-62,8%	0,0%	-15,8%	10,0%	30,5%	-22,8%

La Cité de l'Automobile connaît une chute du nombre de visiteurs en mai et août 2011. Cette baisse n'est pas compensée par la forte hausse de juin, juillet et décembre.

► **Cité du train 2008-2011 (en nb. d'entrées gratuites + payantes / mois)**

	Janv.	Fev.	Mars	Avril	Mai	Juin	Juillet	Août	Sept.	Oct.	Nov.	Déc.	Total année
2008	2 467	4 898	5 738	8 379	8 201	6 929	10 570	15 481	7 848	8 143	6 061	5 140	89 855
2009	1 851	3 346	3 556	6 454	12 362	6 837	10 678	12 891	7 249	9 538	3 679	5 491	83 932
2010	1 828	3 840	3 357	7 019	8 872	7 631	9 584	16 514	10 416	7 015	3 868	4 655	84 599
2011	1 705	3 786	4 761	6 104	3 163	9 788	13 109	14 385	7 726	8 682	3 759	6 282	83 250
Evolution 2010-11	-6,7%	-1,4%	41,8%	-13,0%	-64,3%	28,3%	36,8%	-12,9%	-25,8%	23,8%	-2,8%	35,0%	-1,6%

La Cité du train perd quelques visiteurs et sa fréquentation varie beaucoup selon les mois.

► **Musée EDF - Electropolis 2008-2011 (en nb. d'entrées gratuites + payantes / mois)**

	Janv.	Fev.	Mars	Avril	Mai	Juin	Juillet	Août	Sept.	Oct.	Nov.	Déc.	Total année
2008	2 476	3 471	2 947	3 985	5 780	3 215	3 435	3 817	1 734	2 984	2 192	1 971	38 007
2009	1 746	3 805	3 448	3 164	6 243	3 237	3 417	4 787	1 778	2 634	1 633	2 157	38 049
2010	1 630	2 946	2 702	3 071	7 128	3 078	2 821	5 233	1 180	2 774	1 838	1 466	35 867
2011	2 436	3 108	2 944	3 177	7 253	3 266	4 841	3 828	2 251	2 489	1 727	1 884	39 204
Evolution 2010-11	49,4%	5,5%	9,0%	3,5%	1,8%	6,1%	71,6%	-26,8%	90,8%	-10,3%	-6,0%	28,5%	9,3%

Le musée EDF Electropolis est le seul musée hors du centre historique à gagner des visiteurs. Les mois de janvier, juillet, septembre et décembre ont enregistré des hausses non négligeables.

► **Total des 3 musées hors du centre historique 2008-2011 (en nb. d'entrées gratuites + payantes / mois)**

	Janv.	Fev.	Mars	Avril	Mai	Juin	Juillet	Août	Sept.	Oct.	Nov.	Déc.	Total année
2008	9 930	16 076	20 062	28 577	30 901	23 742	36 873	49 963	25 898	25 514	17 261	19 294	304 091
2009	7 397	13 719	15 097	24 146	37 823	24 083	36 633	90 586	25 429	25 606	15 023	18 998	334 540
2010	7 138	13 232	12 984	25 172	40 386	23 963	33 722	101 471	27 721	26 736	14 473	16 952	343 950
2011	8 397	13 524	15 793	23 063	23 154	29 869	44 380	47 840	26 095	25 438	15 134	22 303	294 990
Evolution 2010-11	17,6%	2,2%	21,6%	-8,4%	-42,7%	24,6%	31,6%	-52,9%	-5,9%	-4,9%	4,6%	31,6%	-14,2%

\*\* **Retour d'expert**

Olivier Bohl - Pilotage de la performance m2A

"A la Cité de l'Automobile, le salon Degustha était organisé en août 2009 et 2010. Il n'a pas eu lieu en 2011. Environ 40 000 personnes venaient sur ce salon, ce qui pourrait expliquer les écarts observés."

### Parc Zoologique de Mulhouse : fréquentation mensuelle

► Fréquentation mensuelle du Parc zoologique (en nb. d'entrées gratuites + payantes / mois)

	Janv.	Fev.	Mars	Avril	Mai	Juin	Juillet	Août	Sept.	Oct.	Nov.	Déc.	Total année
2010	3 213	5 590	10 319	53 322	40 682	42 954	50 965	61 052	27 450	19 727	11 569	4 124	330 967
2011	8 918	12 932	28 051	75 034	39 772	41 325	45 077	50 239	25 650	25 020	12 433	5 980	370 431
Evolution 2010-11	178%	131%	172%	41%	-2%	-4%	-12%	-18%	-7%	27%	7%	45%	12%

Source : Parc zoologique de Mulhouse

\*\* Retour d'expert

Catherine FELLER - Chargée de l'administration et de la communication - Parc zoologique de Mulhouse

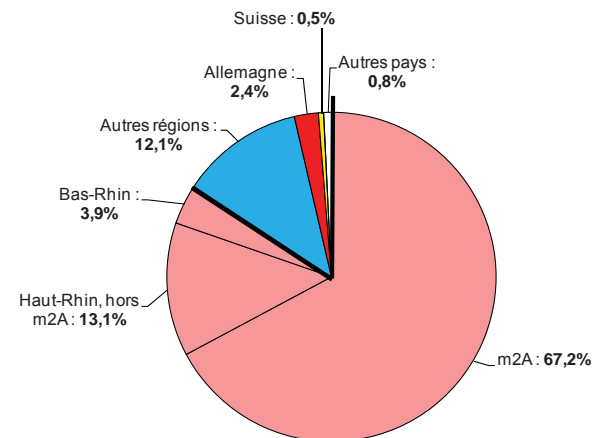
"Nous avons davantage axé notre communication vers les lieux touristiques à forte fréquentation tels que la route des vins. Notre communication visuelle fait valoir les valeurs du parc par un visuel de qualité et un logo qui nous identifie de manière plus forte.

En 2011, l'année fut exceptionnelle et nous avons enregistré un record d'affluence : pratiquement 40 000 visiteurs de plus. Les visiteurs sont moins partis et sont davantage restés sur le sol français. Ce dont nous avons profité. Le changement de comportement des visiteurs est dû en grande partie à la crise économique, Les visiteurs apprécient également de pouvoir pique niquer sur le site et donc de maîtriser leurs dépenses pour la journée.

Notre maison de l'éclosion, ouverte en juin 2011, a été un élément très important dans la venue des visiteurs. Notre tarif d'accès au parc est très compétitif et nous sommes dans la région le parc animalier le moins cher.

La météo nous a grandement aidé. En outre, depuis 5 ans, m2a effectue des travaux d'investissement de manière importante au sein du parc et les visiteurs reviennent très régulièrement pour les découvrir."

Origine géographique 2011 des visiteurs du Parc zoologique de Mulhouse (en %)



MENSUELLE

### Musées et Parc zoologique : fréquentations annuelles détaillée et totale

		2000	2001	2002	2003	2004	2005	2006	2007	2008	2009	2010	2011	Evolutions en %	
														2000-2011	2010-2011
3 musées centre historique	Musée Historique	13 377	24 321	25 002	17 462	34 962	39 219	35 018	38 441	35 007	35 793	34 312	33 705	152,0%	-1,8%
	Musée des Beaux-Arts	6 379	8 426	8 360	8 529	12 891	10 432	13 085	14 595	15 490	17 949	20 609	22 457	252,0%	9,0%
	Musée Impression Etoffes	30 853	27 738	28 196	27 726	27 858	23 169	31 437	23 844	30 089	34 791	29 261	29 993	-2,8%	2,5%
	<b>Total 3 musées centre histo.</b>	<b>50 609</b>	<b>60 485</b>	<b>61 558</b>	<b>53 717</b>	<b>75 711</b>	<b>72 820</b>	<b>79 540</b>	<b>76 880</b>	<b>80 586</b>	<b>88 533</b>	<b>84 182</b>	<b>86 155</b>	<b>70,2%</b>	<b>2,3%</b>
3 musées hors centre historique	Cité de l'Automobile	242 589	225 177	212 244	191 122	203 640	188 070	183 056	181 694	176 229	212 559	223 484	172 536	-28,9%	-22,8%
	Cité du Train	96 681	96 882	91 770	64 805	0	133 652	100 537	99 694	89 855	83 932	84 599	83 250	-13,9%	-1,6%
	Musée EDF Electropolis	42 063	33 706	30 771	23 023	42 248	41 881	34 323	36 301	38 007	38 049	35 867	39 204	-6,8%	9,3%
	<b>Total 3 musées hors centre hist.</b>	<b>381 333</b>	<b>355 765</b>	<b>334 785</b>	<b>278 950</b>	<b>245 888</b>	<b>363 603</b>	<b>317 916</b>	<b>317 689</b>	<b>304 091</b>	<b>334 540</b>	<b>343 950</b>	<b>294 990</b>	<b>-22,6%</b>	<b>-14,2%</b>
Parc zoologique	335 251	352 770	323 142	342 822	309 198	320 787	294 671	335 066	329 586	311 256	330 967	370 431	10,5%	11,9%	
<b>TOTAL Mulhouse nb. entrées</b>	<b>767 193</b>	<b>769 020</b>	<b>719 485</b>	<b>675 489</b>	<b>630 797</b>	<b>757 210</b>	<b>692 127</b>	<b>729 635</b>	<b>714 263</b>	<b>734 329</b>	<b>759 099</b>	<b>751 576</b>	<b>-2,0%</b>	<b>-1,0%</b>	

Source : Association des Musées de Mulhouse Sud Alsace, Parc Zoologique

Les musées du centre historique affichent une progression constante du nombre de visiteurs.

Les musées hors du centre historique sont en déclin. Ils enregistrent tout de même près de 300 000 entrées.

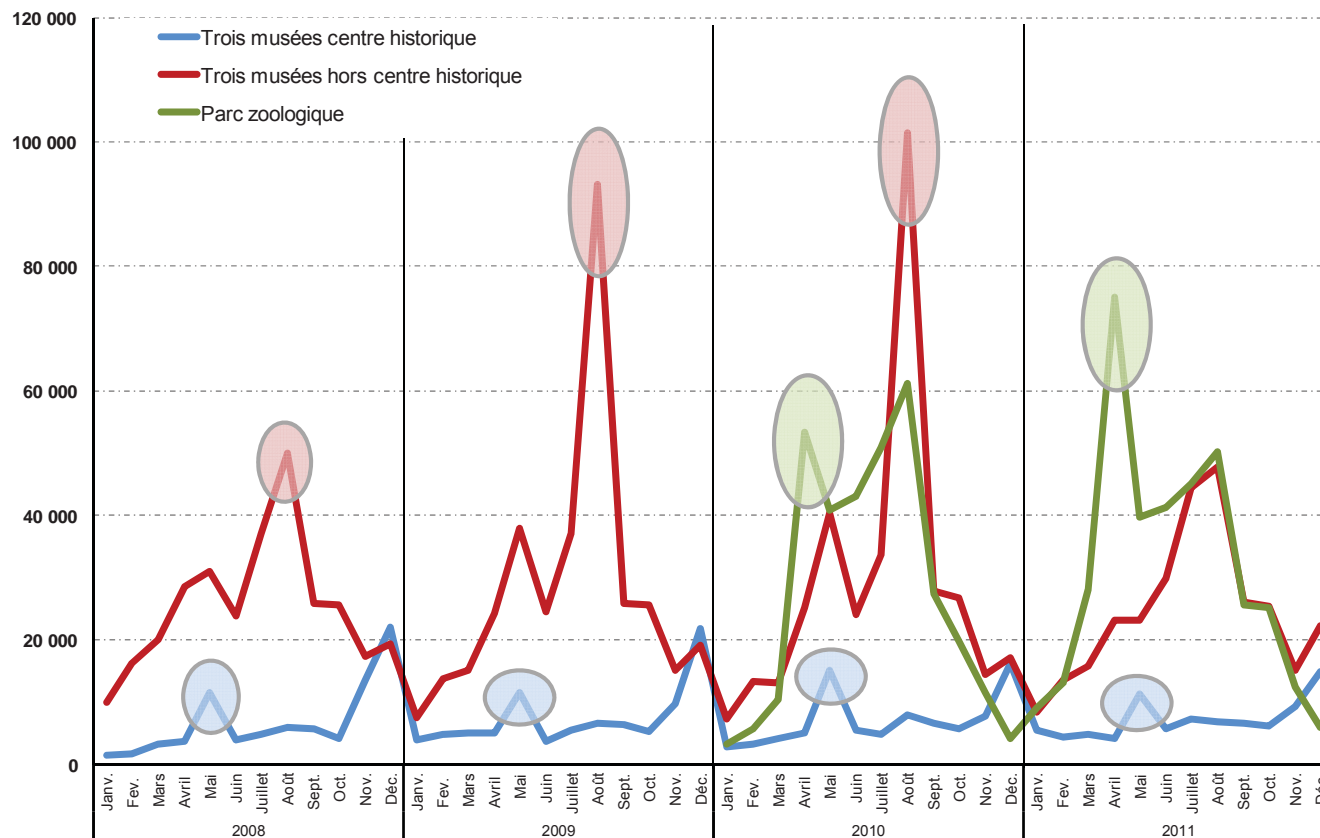
Le parc zoologique continue de progresser en termes de nombre de visiteurs.

ANNUELLE

ZOOM

### Musées du centre historique / Musées hors du centre historique / Parc zoologique : Cycles de fréquentation

Fréquentations des musées du centre historique, hors du centre historique et du Parc zoologique  
(en nb. d'entrées gratuites + payantes / mois)



Source : Association des Musées de Mulhouse Sud Alsace, Parc zoologique de Mulhouse

Les musées du centre historique enregistrent des pics de fréquentation en mai et décembre.

Les musées hors du centre historique ont de nombreuses visites en mai et août.

Le parc zoologique a deux pics de fréquentation : en avril et en août.

#### CARACTERISTIQUES 2011

##### Musées centre historique

- Moyenne mensuelle : **7 180 entrées / mois**
- Maximum : **14 840 entrées en décembre**  
+ 7 660 par rapport à la moyenne
- Minimum : **3 993 entrées en avril**  
- 3 187 par rapport à la moyenne

##### Musées hors centre historique

- Moyenne mensuelle : **24 583 entrées / mois**
- Maximum : **47 840 entrées en août**  
+ 23 258 par rapport à la moyenne
- Minimum : **8 397 entrées en janvier**  
- 16 186 par rapport à la moyenne

## Points accueil de l'Office de Tourisme : fréquentation annuelle totale et détaillée

- Fréquentation annuelle des 2 points accueil de l'Office de Tourisme de Mulhouse 2001-2011 (en nb. d'entrées / an)

	2001	2002	2003	2004	2005	2006	2007	2008	2009	2010	2011	Evolution en %	
												2001-2011	2010-2011
Foch	47 293	54 593	50 190	31 568	30 545	29 428	26 378	25 018	20 570	19 945	13 420	-71,6%	-32,7%
Réunion	54 780	51 505	36 653	49 218	54 280	45 018	53 955	51 043	51 430	43 668	52 803	-3,6%	20,9%
<b>Total annuel</b>	<b>103 400*</b>	<b>107 193*</b>	<b>87 763*</b>	<b>80 785</b>	<b>84 825</b>	<b>74 445</b>	<b>80 333</b>	<b>77 498</b>	<b>72 000</b>	<b>63 613</b>	<b>66 222</b>	<b>-36,0%</b>	<b>4,1%</b>

Source : Office de Tourisme de Mulhouse

Le point d'accueil Réunion gagne des visiteurs en 2011, au détriment du point d'accueil Foch.

Globalement, l'office de tourisme gagne en fréquentation en 2011.

ANNUELLE

## Points accueil de l'Office de Tourisme : fréquentation mensuelle totale et détaillée

Source : Office de Tourisme de Mulhouse

- Points accueil Place de la Réunion et Foch 2007-2011 (en nb. personnes reçues / mois)

	Janv.	Fev.	Mars	Avril	Mai	Juin	Juillet	Août	Sept.	Oct.	Nov.	Déc.	Total année
2007	3 088	4 090	4 480	5 683	6 358	6 268	10 453	12 445	7 438	6 775	5 273	7 985	80 333
2008	3 188	3 858	3 855	5 038	6 720	5 198	10 573	11 995	7 625	6 068	4 353	7 593	76 060
2009	2 455	2 558	3 225	5 270	5 390	5 680	8 608	9 870	7 030	5 215	5 080	11 620	72 000
2010	2 413	2 883	3 345	4 773	6 295	5 700	9 640	8 975	5 470	3 313	2 950	7 858	63 613
2011	1 873	2 298	2 493	5 470	4 378	5 703	10 051	10 815	5 276	3 385	3 170	11 310	66 222
<b>Evolution 2010-11</b>	<b>-22,4%</b>	<b>-20,3%</b>	<b>-25,5%</b>	<b>14,6%</b>	<b>-30,5%</b>	<b>0,1%</b>	<b>4,3%</b>	<b>20,5%</b>	<b>-3,5%</b>	<b>2,2%</b>	<b>7,5%</b>	<b>43,9%</b>	<b>4,1%</b>

Le point d'accueil Foch a fermé 3 mois en 2011. Sa fermeture s'est répercutée sur le point d'accueil Réunion.

En 2011, l'office de tourisme a accueilli plus de visiteurs qu'en 2010. La grande majorité d'entre eux au point d'accueil Réunion.

- Point accueil Place de la Réunion 2007-2011 (en nb. personnes reçues / mois)

	Janv.	Fev.	Mars	Avril	Mai	Juin	Juillet	Août	Sept.	Oct.	Nov.	Déc.	Total année
2007	1 758	2 353	2 723	3 900	4 563	4 155	6 868	8 385	5 128	4 408	3 535	6 183	53 955
2008	1 778	2 425	2 258	3 100	4 628	2 953	6 965	8 340	4 978	4 128	3 403	6 090	51 043
2009	1 538	1 568	2 093	3 523	3 863	3 825	5 835	6 555	4 753	3 860	3 975	10 045	51 430
2010	1 488	1 820	1 998	3 295	4 528	3 663	6 528	5 593	3 833	2 378	2 368	6 180	43 668
2011	1 445	2 298	2 493	3 255	3 148	4 125	7 123	8 158	4 003	3 385	3 015	10 355	52 803
<b>Evolution 2010-11</b>	<b>-2,9%</b>	<b>26,3%</b>	<b>24,8%</b>	<b>-1,2%</b>	<b>-30,5%</b>	<b>12,6%</b>	<b>9,1%</b>	<b>45,9%</b>	<b>4,4%</b>	<b>42,4%</b>	<b>27,3%</b>	<b>67,6%</b>	<b>20,9%</b>

- Point accueil Avenue Foch 2007-2011 (en nb. personnes reçues / mois)

	Janv.	Fev.	Mars	Avril	Mai	Juin	Juillet	Août	Sept.	Oct.	Nov.	Déc.	Total année
2007	1 330	1 738	1 758	1 783	1 795	2 113	3 585	4 060	2 310	2 368	1 738	1 803	26 378
2008	1 410	1 433	1 598	1 938	2 093	2 245	3 608	3 655	2 648	1 940	950	1 503	25 018
2009	918	990	1 133	1 748	1 528	1 855	2 773	3 315	2 278	1 355	1 105	1 575	20 570
2010	925	1 063	1 348	1 478	1 768	2 038	3 113	3 383	1 638	935	583	1 678	19 945
2011	428	fermé	fermé	2 215	1 230	1 578	2 928	2 658	1 273	fermé	155	955	13 420
<b>Evolution 2010-11</b>	<b>-116,1%</b>	<b>-</b>	<b>-</b>	<b>33,3%</b>	<b>-43,7%</b>	<b>-29,1%</b>	<b>-6,3%</b>	<b>-27,3%</b>	<b>-28,6%</b>	<b>-</b>	<b>-275,8%</b>	<b>-75,7%</b>	<b>-48,6%</b>

## A noter

La fréquentation des deux points accueil de l'office de tourisme n'est pas à considérer comme le reflet de la fréquentation touristique mulhousienne. De plus en plus d'informations sont consultées sur Internet et téléchargées directement (cf. page de droite).

MENSUELLE



ANNUELLE

Site internet de l'Office de Tourisme : fréquentation annuelle

Fréquentation annuelle du site internet de l'Office de Tourisme 2007-2011 (en nb. visites / an)

	2007	2008	2009	2010	2011	Evolution en %	
						2007-2011	2010-11
Nombre de visites	110 159	118 040	148 878	165 970	157 099	42,6%	-5,3%

Source : Office de Tourisme de Mulhouse

Plus de 150 000 personnes se sont rendues sur le site Internet de l'Office de Tourisme, en légère baisse par rapport à 2010.

MENSUELLE

Site internet de l'Office de Tourisme : fréquentation mensuelle

Fréquentation mensuelle du site internet de l'Office de Tourisme 2007-2011 (en nb. visites / mois)

	Janv.	Fev.	Mars	Avril	Mai	Juin	Juillet	Août	Sept.	Oct.	Nov.	Déc.	Total année
2007	8 876	8 575	9 211	8 269	8 659	7 219	9 041	9 662	9 610	10 018	11 481	9 538	110 159
2008	8 147	9 594	9 140	9 438	8 266	7 316	10 805	10 159	9 587	10 683	13 551	11 354	118 040
2009	7 514	10 469	10 784	11 010	12 822	11 989	15 528	14 035	12 345	13 572	15 439	13 371	148 878
2010	9 612	13 104	11 541	11 399	16 261	12 176	15 088	15 649	14 439	16 416	17 367	12 918	165 970
2011	10 907	11 908	14 347	11 917	12 087	11 993	14 173	13 383	12 513	13 268	15 941	14 662	157 099
Evolution 2010-11	13,5%	-9,1%	24,3%	4,5%	-25,7%	-1,5%	-6,1%	-14,5%	-13,3%	-19,2%	-8,2%	13,5%	-5,3%

Source : Office de Tourisme de Mulhouse

La fréquentation du site Internet a augmenté en début d'année ainsi qu'en décembre. Ces hausses n'ont pas suffi à compenser les baisses observées les autres mois.

Page d'accueil du site internet de l'office de tourisme de Mulhouse



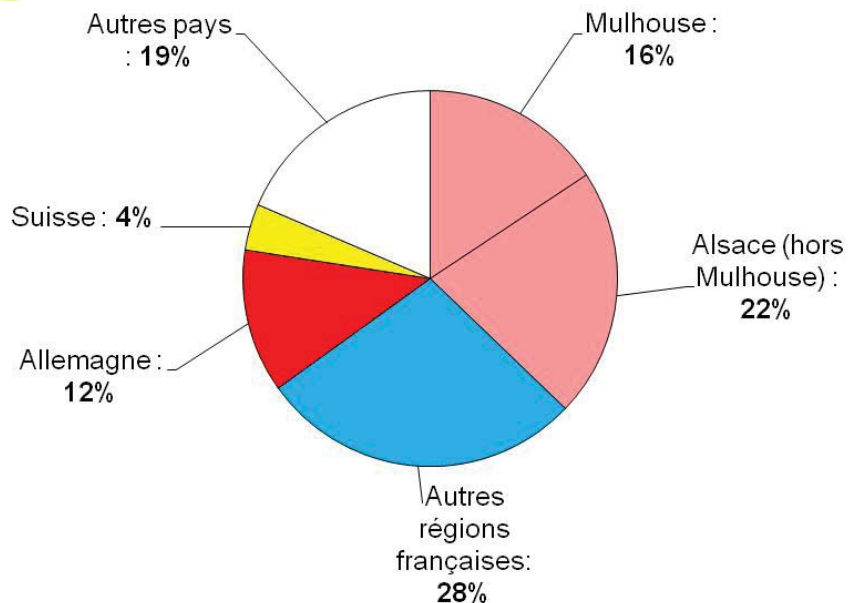
Futurs locaux de l'Office de Tourisme



ZOOM

**Origines géographiques...**

...des personnes se rendant dans les points accueil de l'Office de Tourisme en 2011 (en %)

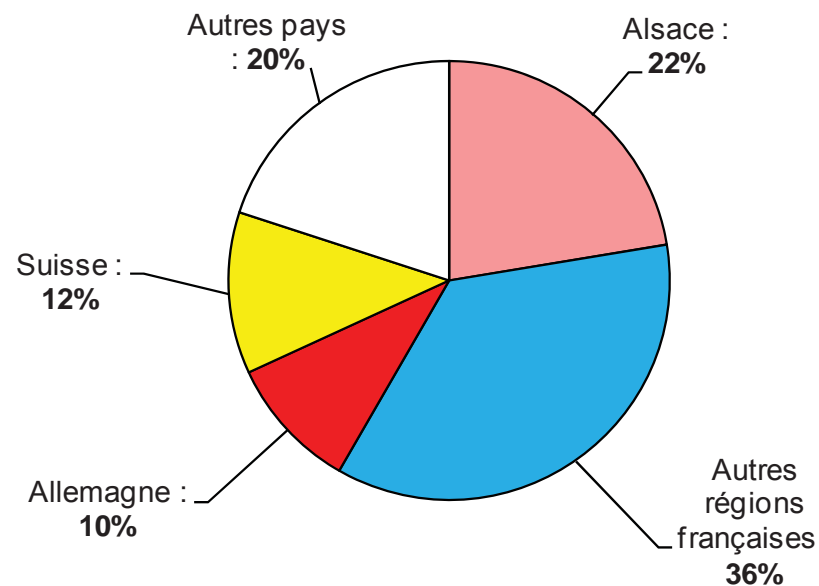


Source : Office de Tourisme de Mulhouse

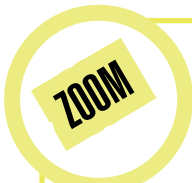
Deux tiers des touristes se rendant dans les points accueil ou sur le site Internet de l'Office de Tourisme sont français.

Les allemands et les suisses représentent environ 20% des touristes accueillis ou visitant le site Internet.

...des personnes visitant le site internet de l'Office de Tourisme en 2011 (en %)

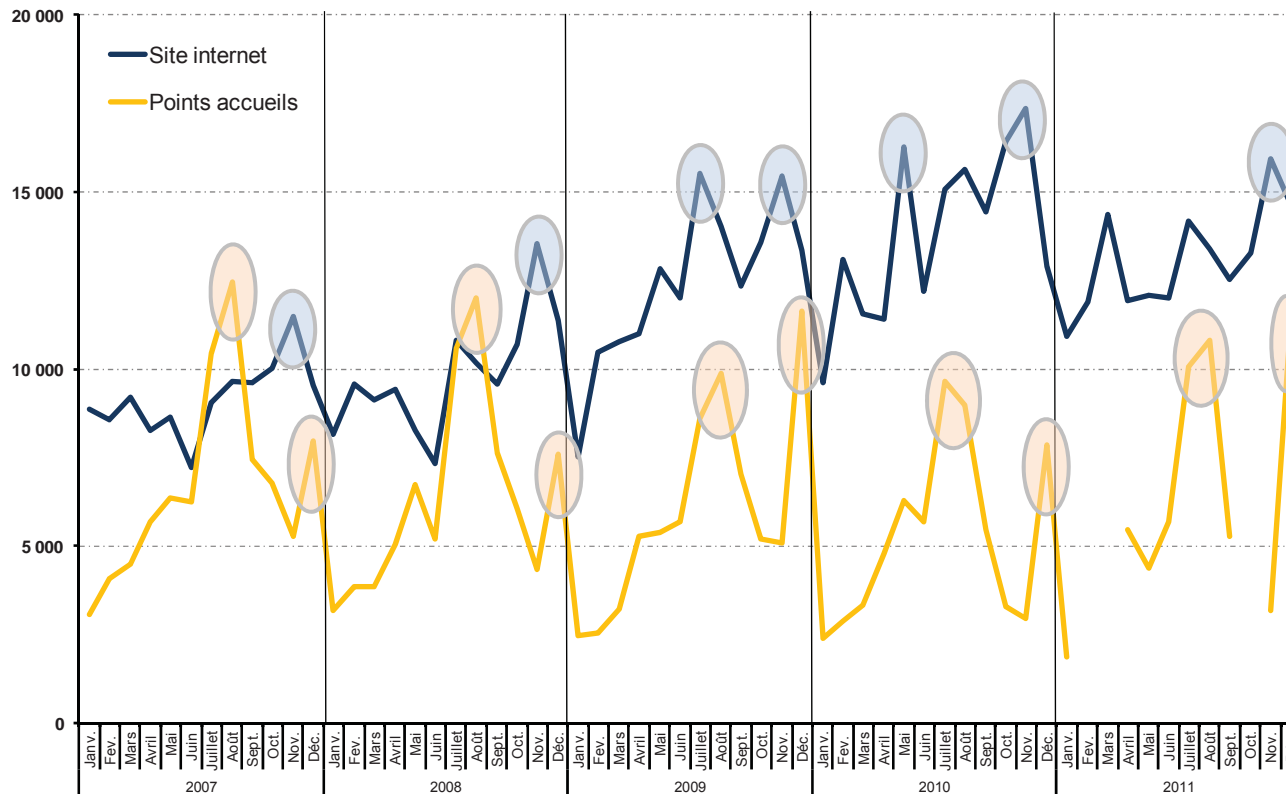


Source : Office de Tourisme de Mulhouse



**Office de tourisme - Points accueil / Site internet : cycles de fréquentation**

Fréquentation mensuelle détaillée des points accueil (cumul Foch et Réunion) et du site internet de l'Office de Tourisme (en nb. d'entrées ou de visites / mois)



Source : office de Tourisme de Mulhouse

Les pics de fréquentation des points d'accueil de l'office de tourisme sont observés en juillet, août et décembre.

Le site Internet enregistre le plus grand nombre de visiteurs en juillet et novembre.

Il existe un décalage d'environ un mois entre la préparation du voyage (site Internet) et le voyage (points accueil).

**CARACTERISTIQUES 2011**

Points d'accueil (cumulés)

- Moyenne mensuelle : **5 519 visites / mois**
- Maximum : **11 310 visites en décembre + 5 792 par rapport à la moyenne**
- Minimum : **1 873 visites en janvier - 3 646 par rapport à la moyenne**

Site Internet

- Moyenne mensuelle : **13 092 visites / mois**
- Maximum : **15 941 visites en novembre + 2 849 par rapport à la moyenne**
- Minimum : **10 907 visites en janvier - 2 185 par rapport à la moyenne**

### Panel d'hôtels du centre ville : fréquentation mensuelle

Nombre de nuitées mensuelles effectuées dans les hôtels du centre ville 2010-2011 (en nombre de nuitées / mois)

	Janv.	Fev.	Mars	Avril	Mai	Juin	Juillet	Août	Sept.	Oct.	Nov.	Déc.	Total
2010	6 092	5 393	10 189	6 951	10 373	11 231	10 131	8 691	9 618	10 248	9 711	10 601	109 229
2011	7 900	8 125	11 203	8 954	11 350	12 339	11 114	10 669	11 509	10 617	10 412	12 385	126 577
Evolution 2010-11	29,7%	50,7%	10,0%	28,8%	9,4%	9,9%	9,7%	22,8%	19,7%	3,6%	7,2%	16,8%	15,9%

Source : Office de Tourisme / CCISAM

Près de 16% de nuitées supplémentaires sont comptabilisées en 2011 par rapport à 2010.

Chaque mois de 2011, le nombre de nuitées a augmenté. Les plus fortes progressions sont observées pour les mois de janvier, avril et août.

#### Méthodologie

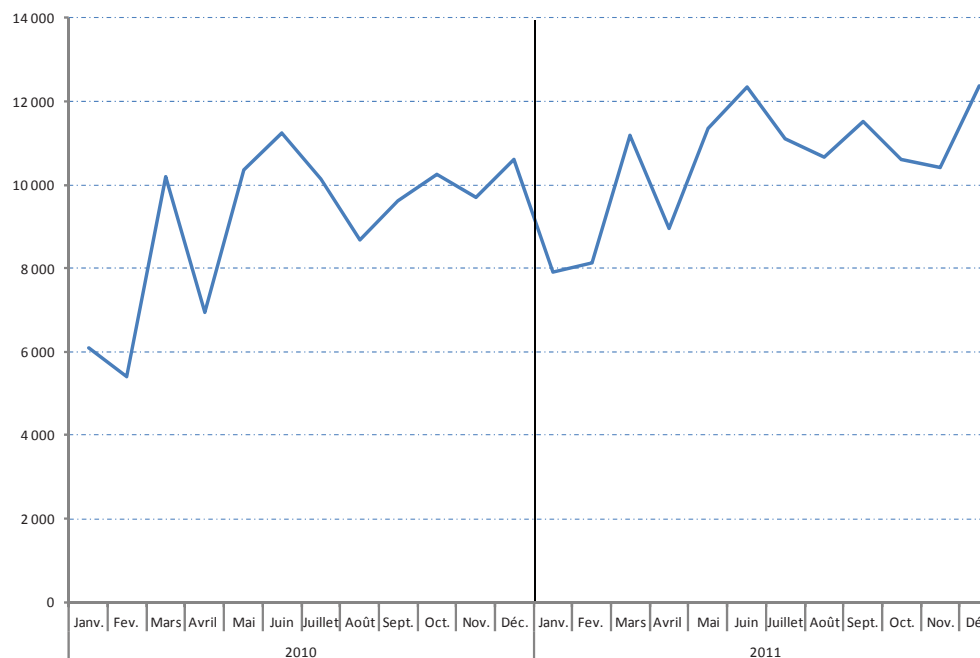
Comptages réalisés par la CCISAM, à partir d'un panel d'hôtels.

Les 8 hôtels suivants composent le panel :

- Hôtel de Bâle
- Hôtel de la Bourse
- Hôtel IBIS Gare Centrale
- Hôtel du Parc
- Hôtel Mercure
- Hôtel Victoria Garden
- Residhôtel Mulhouse centre
- B&B Mulhouse Centre



Nombre de nuitées mensuelles effectuées dans les hôtels du centre ville 2010-2011



MENSUELLE

### Auberge de jeunesse : fréquentation mensuelle

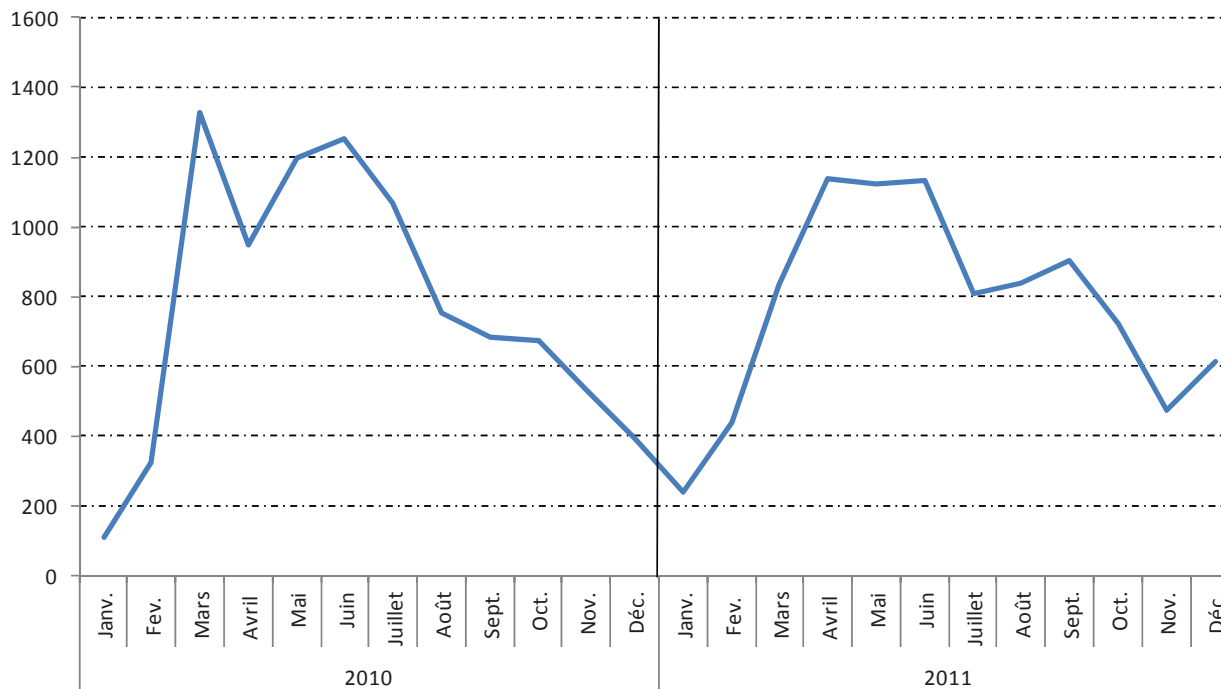
Nombre de nuitées mensuelles effectuées à l'auberge de jeunesse 2010-2011 (en nombre de nuitées / mois)

	Janv.	Fev.	Mars	Avril	Mai	Juin	Juillet	Août	Sept.	Oct.	Nov.	Déc.	Total année
2010	107	322	1 329	946	1 196	1 255	1 066	753	682	675	536	394	9 261
2011	239	438	831	1 139	1 125	1 131	808	837	904	725	472	616	9 265
Evolution 2010-11	123,4%	36,0%	-37,5%	20,4%	-5,9%	-9,9%	-24,2%	11,2%	32,6%	7,4%	-11,9%	56,3%	0,0%

Source : Auberge de jeunesse de Mulhouse

La fréquentation de l'auberge de jeunesse est globalement stable. Entre mars et septembre, l'auberge enregistre 3/4 de ses nuitées.

Nombre de nuitées mensuelles effectuées à l'auberge de jeunesse 2010-2011



ANNUELLE

**Cinémas : fréquentation annuelle**

Fréquentation annuelle des cinémas de Mulhouse 2002-2011 (en nb. d'entrées / an)

	2002	2003	2004	2005	2006	2007	2008	2009	2010	2011	Evolution en %	
											2002-2011	2010-2011
Bel Air	41 267	44 349	45 520	43 331	41 805	41 879	24 466	25 210	27 292	24 566	-40,5%	-10,0%
Kinépolis	1 020 000	970 564	1 042 414	914 922	932 419	904 649	914 795	922 625	868 965	862 805	-15,4%	-0,7%
Le Palace	-	-	-	-	-	7 066	111 822	129 840	143 278	158 334	-	10,5%
<b>Total</b>	<b>1 061 267</b>	<b>1 014 913</b>	<b>1 087 934</b>	<b>958 253</b>	<b>974 224</b>	<b>953 594</b>	<b>1 051 083</b>	<b>1 077 675</b>	<b>1 039 535</b>	<b>1 045 705</b>	<b>-1,5%</b>	<b>0,6%</b>

Sources : cinémas Bel Air, Kinépolis, Le Palace

La fréquentation des cinémas mulhousiens s'est stabilisée en 2011.

La hausse du Palace compense la baisse des cinémas Kinépolis et Bel Air.

MENSUELLE

**Cinémas : fréquentation mensuelle**

Fréquentation mensuelle cumulées des cinémas de Mulhouse 2007-2011 (en nb. d'entrées / mois)

	Janv.	Fev.	Mars	Avril	Mai	Juin	Juillet	Août	Sept.	Oct.	Nov.	Déc.	Total année
2007	79 365	92 708	95 006	56 013	92 195	74 881	101 009	103 543	47 686	53 553	61 063	96 572	953 594
2008	85 720	115 015	133 327	92 164	64 860	58 060	89 647	101 118	53 970	69 389	95 159	92 654	1 051 083
2009	87 378	95 693	101 092	85 366	75 490	63 928	119 384	96 228	49 592	73 401	109 638	120 517	1 077 707
2010	98 404	104 649	79 907	88 411	86 231	52 661	98 910	118 705	54 244	80 823	86 802	89 788	1 039 535
2011	74 669	98 813	78 659	66 392	77 749	76 855	107 117	89 161	52 627	80 001	121 855	121 807	1 045 705
<b>Evolution 2010-11</b>	<b>-24,1%</b>	<b>-5,6%</b>	<b>-1,6%</b>	<b>-24,9%</b>	<b>-9,8%</b>	<b>45,9%</b>	<b>8,3%</b>	<b>-24,9%</b>	<b>-3,0%</b>	<b>-1,0%</b>	<b>40,4%</b>	<b>35,7%</b>	<b>0,6%</b>

Source : cinémas Bel Air, Kinépolis, Le Palace

Les mois de juin, juillet et décembre 2011 ont été favorables au cinéma, à l'inverse de janvier, avril et août.

Les fréquentations des cinémas sont influencées par la sortie de grosses productions.

## Cinémas : fréquentation mensuelle détaillée

## ► Bel Air 2007-2011 (en nb. d'entrées / mois)

	Janv.	Fev.	Mars	Avril	Mai	Juin	Juillet	Août	Sept.	Oct.	Nov.	Déc.	Total année
2007	4 410	7 149	6 311	2 781	3 970	3 383	2 913	453	2 721	2 423	3 983	1 382	41 879
2008	3 401	1 655	3 128	1 719	1 683	2 114	1 655	209	1 274	2 030	3 618	1 980	24 466
2009	3 448	4 082	3 038	1 893	2 097	1 647	1 136	243	796	2 175	2 187	2 468	25 210
2010	4 188	2 039	3 090	2 011	3 652	1 267	1 569	139	932	2 473	3 835	2 097	27 292
2011	2 558	2 970	3 179	1 813	1 837	2 435	2 382	137	595	1 533	3 035	2 092	24 566
Evolution 2010-11	-38,9%	45,7%	2,9%	-9,8%	-49,7%	92,2%	51,8%	-1,4%	-36,2%	-38,0%	-20,9%	-0,2%	-10,0%

Source : cinéma Bel Air

## ► Le Palace 2007-2011 (en nb. d'entrées / mois)

	Janv.	Fev.	Mars	Avril	Mai	Juin	Juillet	Août	Sept.	Oct.	Nov.	Déc.	Total année
2007	-	-	-	-	-	-	-	-	-	-	-	-	7 066
2008	11 592	9 967	18 498	10 369	5 876	4 539	5 883	9 465	6 510	9 828	11 120	8 175	111 822
2009	9 516	11 394	15 646	9 160	9 293	6 469	11 585	11 889	7 812	12 196	14 593	10 287	129 840
2010	13 200	13 843	14 461	9 488	9 544	6 349	10 201	11 318	10 505	15 561	17 456	11 352	143 278
2011	12 967	18 359	13 624	9 851	9 689	9 850	10 980	9 068	10 136	14 346	23 616	15 848	158 334
Evolution 2010-11	-1,8%	32,6%	-5,8%	3,8%	1,5%	55,1%	7,6%	-19,9%	-3,5%	-7,8%	35,3%	39,6%	10,5%

Source : cinéma Le Palace

## ► Kinépolis 2007-2011 (en nb. d'entrées / mois)

	Janv.	Fev.	Mars	Avril	Mai	Juin	Juillet	Août	Sept.	Oct.	Nov.	Déc.	Total année
2007	74 955	85 559	88 695	53 232	88 225	71 498	98 096	103 090	44 965	51 130	57 080	88 124	904 649
2008	70 727	103 393	111 701	80 076	57 301	51 407	82 109	91 444	46 186	57 531	80 421	82 499	914 795
2009	74 414	80 217	82 408	74 313	64 100	55 812	106 663	84 096	40 984	59 030	92 858	107 762	922 657
2010	81 016	88 767	62 356	76 912	73 035	45 045	87 140	107 248	42 807	62 789	65 511	76 339	868 965
2011	59 144	77 484	61 856	54 728	66 223	64 570	93 755	79 956	41 896	64 122	95 204	103 867	862 805
Evolution 2010-11	-27,0%	-12,7%	-0,8%	-28,8%	-9,3%	43,3%	7,6%	-25,4%	-2,1%	2,1%	45,3%	36,1%	-0,7%

Source : cinéma Kinépolis

Seul le cinéma Le Palace progresse en 2011.

Le Bel Air, malgré des mois de février, juin et juillet encourageants, a perdu de nombreux visiteurs au cours du 2<sup>nd</sup> semestre 2011.

La fréquentation du Kinépolis n'a que très légèrement diminué en 2011.

## \*\* Retour d'expert

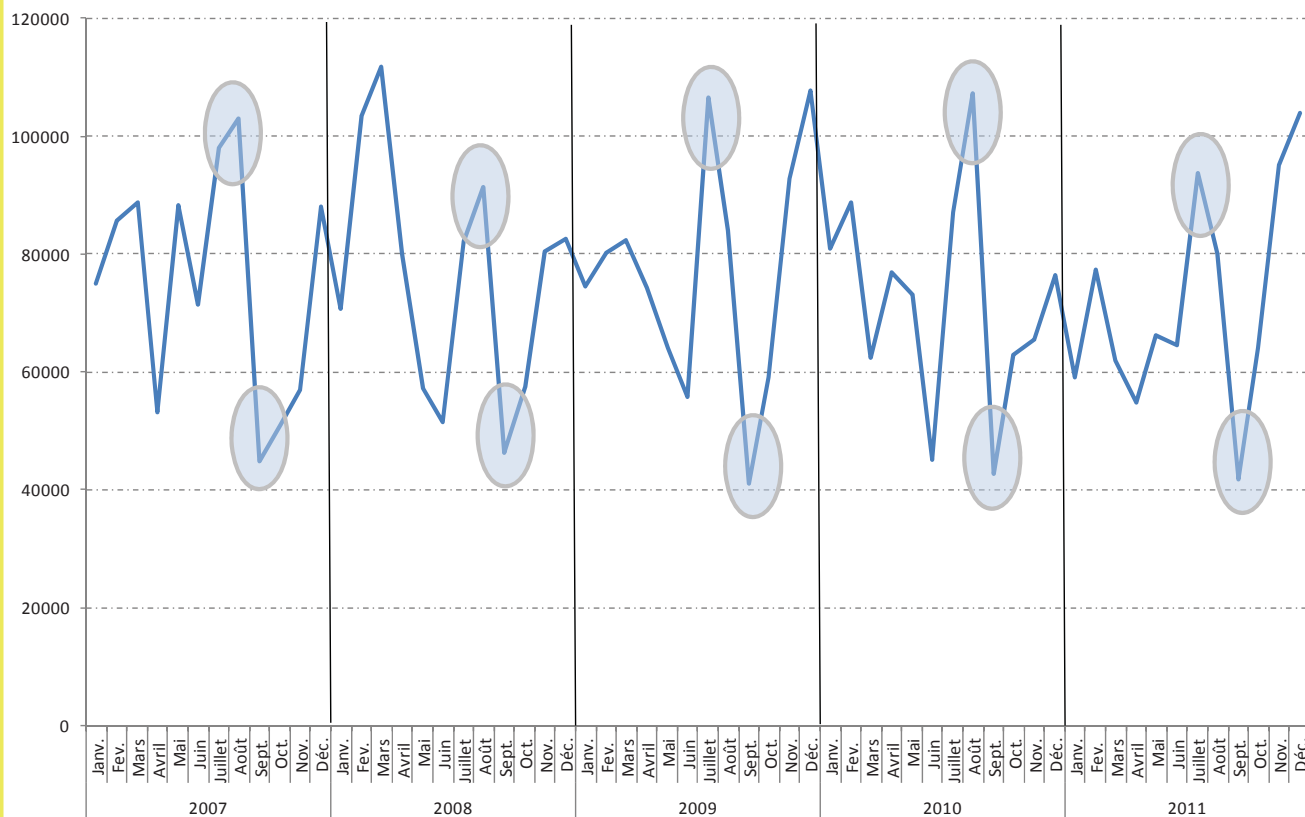
Marie Carraro - Conseiller d'entreprise  
CCI SAM

"L'évolution de la fréquentation du Kinépolis peut s'expliquer par sa restructuration il y a 2 ans, ainsi que par les prix pratiqués."

ZOOM

### Kinépolis : cycle de fréquentation

Fréquentation mensuelle détaillée du Kinépolis 2007-2011 (en nb. d'entrées / mois)



Source : cinéma Kinépolis

Le mois de septembre constitue la principale période creuse de la fréquentation annuelle.

Tous les ans, la fréquentation maximale est enregistrée au mois d'août.

#### CARACTERISTIQUES 2011

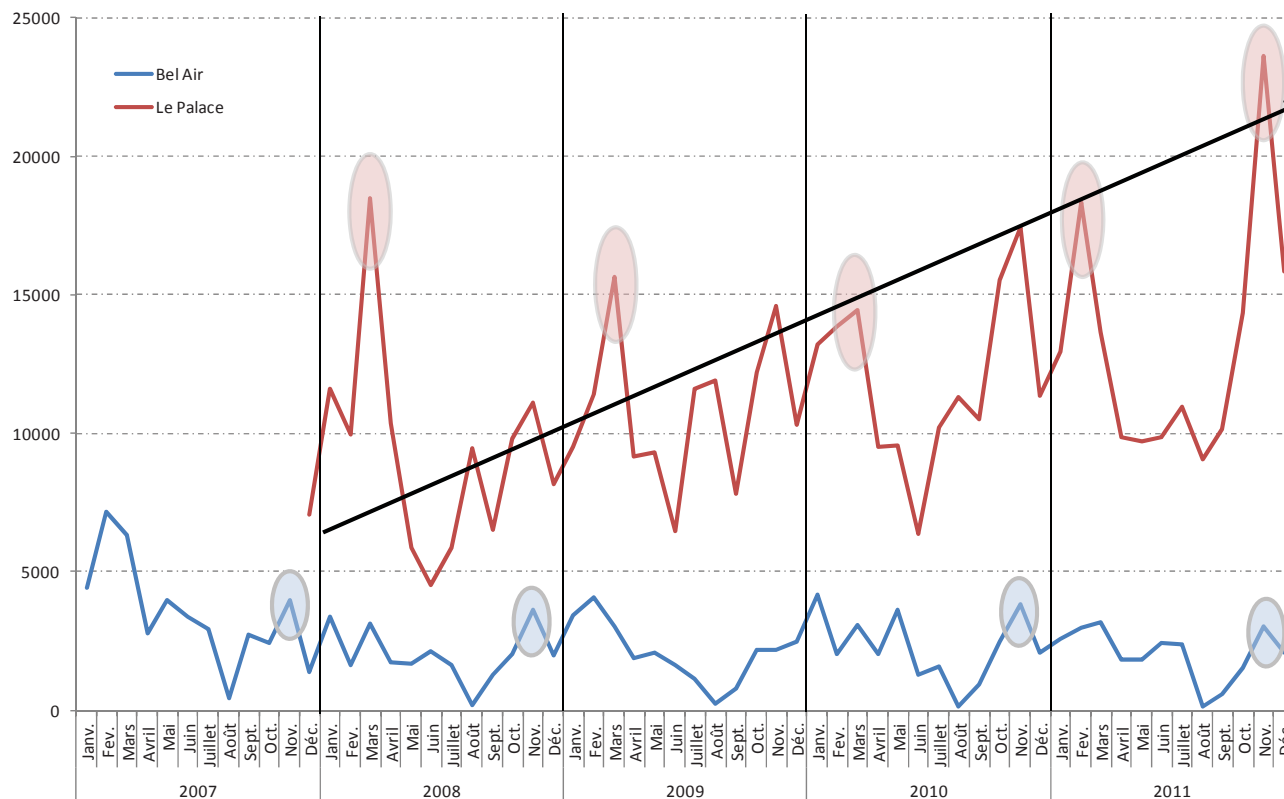
- Moyenne mensuelle : **71 900 entrées / mois**
- Maximum : **103 867 entrées en décembre**  
+ 31 967 par rapport à la moyenne
- Minimum : **41 896 entrées en septembre**  
- 30 004 par rapport à la moyenne





### Le Palace / Bel Air : cycles de fréquentation

Fréquentations mensuelles détaillées du Palace et du Bel Air 2007-2011 (en nb. d'entrées / mois)



Source : cinémas Bel Air et Palace

Le 1er trimestre et le mois de novembre sont propices au bon fonctionnement du cinéma Bel Air.

Le Palace connaît un creux de fréquentation en été et des pics en mars et décembre.

#### CARACTERISTIQUES 2011

##### Le Palace

- Moyenne mensuelle : **12 779 entrées / mois**
- Maximum : **23 616 entrées en novembre**  
+ 10 837 par rapport à la moyenne
- Minimum : **9 068 entrées en août**  
- 3 711 par rapport à la moyenne

##### Bel Air

- Moyenne mensuelle : **2 047 entrées / mois**
- Maximum : **3 179 entrées en mars**  
+ 1 132 par rapport à la moyenne
- Minimum : **137 entrées en août**  
- 1 910 par rapport à la moyenne

**La Filature** : nombre de représentations et fréquentations annuelles

Nombre de représentations et fréquentations annuelles de la Filature 2000-2011  
(en nombre de représentations / an, en nb. d'entrées / an)

Type de représentation		2001	2002	2003	2004	2005	2006	2007	2008	2009	2010	2011	Evolution en %	
														2001-2011
Scène nationale	Nb. représentations	138	117	126	98	102	88	103	131	118	108	126	-8,7%	16,7%
	Fréquentation	56 959	35 146	47 936	33 837	42 251	36 151	48 243	44 874	42 096	38 917	43 313	-24,0%	11,3%
Orchestre symphonique de Mulhouse	Nb. représentations	16	23	17	23	17	24	21	20	20	20	21	31,3%	5,0%
	Fréquentation	12 270	18 597	11 608	16 244	13 547	15 652	13 739	13 102	13 469	13 187	14 687	19,7%	11,4%
Opéra national du Rhin	Nb. représentations	21	20	26	14	20	19	14	15	16	17	13	-38,1%	-23,5%
	Fréquentation	12 911	13 953	21 699	10 039	14 542	15 743	9 746	12 570	13 264	14 459	12 077	-6,5%	-16,5%
Autres organisateurs	Nb. représentations	15	8	11	9	8	12	13	13	10	9	4	-73,3%	-55,6%
	Fréquentation	5 370	2 825	593	1 946	2 268	2 693	3 803	2 225	2 480	2 517	943	-82,4%	-62,5%
Total Filature	Nb. représentations	190	168	180	144	147	143	151	179	164	154	164	-13,7%	6,5%
	Fréquentation	87 510	70 521	81 836	62 066	72 608	70 239	75 531	72 771	71 309	69 080	71 020	-18,8%	2,8%

Source : La Filature

**A noter** : Les données de fréquentation de La Filature ont été retraitées par le service billetterie. Elles prennent uniquement en compte les manifestations se tenant à La Filature.

La fréquentation de la Filature diminuait depuis 2007. Une reprise en 2011 est observée, liée notamment aux représentations de la Scène nationale.

**La Filature** : fréquentation mensuelle

Fréquentation mensuelle de La Filature 2000-2011 (en nb. d'entrées / an)

	Janv.	Fev.	Mars	Avril	Mai	Juin	Juillet	Août	Sept.	Oct.	Nov.	Déc.	Total année
2010	11 560	3 781	7 205	3 742	7 465	6 259	1 419	0	4 941	6 996	9 274	6 438	69 080
2011	8 811	7 641	7 534	5 740	4 827	9 517	-	-	4 709	5 765	7 457	9 019	71 020
Evolution 2010-11	-24%	102%	5%	53%	-35%	52%	-	-	-5%	-18%	-20%	40%	3%

Des hausses de fréquentation importantes sont observées pour les mois de février, avril, juin et décembre.

**\*\* Retour d'expert**

Fabien Cure - La Filature

"Lors des vacances scolaires, aucune représentation n'est programmée. La fréquentation est très variable d'une année sur l'autre, il faut donc être prudent dans l'analyse.

Le public de la Filature est différent de celui des cinémas."



La Filature

ANNUELLE

**Théâtre de la Sinne : nombre de représentations et fréquentation annuelles**Fréquentation annuelle, nombre de représentations du théâtre la Sinne 2000-2011  
(en nb. d'entrées / an, en nombre de représentations / an)

	2000	2001	2002	2003	2004	2005	2006	2007	2008	2009	2010	2011	Evolution en %	
													2000-11	2010-11
Nb. représentations	124	-	-	-	-	-	-	163	175	172	175	152	22,6%	-13,1%
Fréquentation	35 339	-	-	-	-	-	-	51 311	57 885	54 730	54 024	58 046	64,3%	7,4%

Source : Théâtre de la Sinne

Malgré la baisse du nombre de représentations, la fréquentation du théâtre progresse.

MENSUELLE

**Théâtre de la Sinne : nombre de représentations et fréquentation mensuelles**

Nombre de représentations du théâtre la Sinne 2009-2011 (en nb. de représentations / mois)

	Janv.	Fev.	Mars	Avril	Mai	Juin	Juillet	Août	Sept.	Oct.	Nov.	Déc.	Total année
2009	22	15	22	9	26	14	1	0	5	12	25	21	172
2010	35	9	18	16	23	16	2	0	4	14	18	20	175
2011	19	19	15	16	12	16	2	0	0	18	8	27	152
Evolution 2010-11	-45,7%	111,1%	-16,7%	0,0%	-47,8%	0,0%	0,0%	-	-	28,6%	-55,6%	35,0%	-13,1%

Source : Théâtre de la Sinne

La fréquentation annuelle du théâtre a augmenté de plus de 7% de 2010 à 2011.

Cette hausse est notamment due au nombre important de spectateurs les mois de février, avril, mai, octobre et décembre.

Fréquentation mensuelle du théâtre la Sinne 2009-2011 (en nb. d'entrées / mois)

	Janv.	Fev.	Mars	Avril	Mai	Juin	Juillet	Août	Sept.	Oct.	Nov.	Déc.	Total année
2009	8 370	3 349	6 268	3 814	7 536	3 817	308	0	2 291	3 502	9 911	5 564	54 730
2010	7 908	4 460	7 706	4 993	4 454	6 903	892	0	355	4 615	6 519	5 219	54 024
2011	7 696	7 439	5 030	6 152	5 187	6 221	867	0	0	5 677	5 996	7 781	58 046
Evolution 2010-11	-2,7%	66,8%	-34,7%	23,2%	16,5%	-9,9%	-2,8%	-	-	23,0%	-8,0%	49,1%	7,4%

Source : Théâtre de la Sinne

## ANNEXES

### DE NOMBREUX FOURNISSEURS DE DONNÉES SOLLICITÉS

#### Le Centre Commercial Porte Jeune



#### Comptages piétons



#### Les transports et acteurs du stationnement



#### Le tourisme



#### La Filature, le Théâtre de la Sinne



#### Les cinémas de Mulhouse



## DÉMARCHÉ

Une étude portant sur la fréquentation du centre ville de Mulhouse a été achevée en **septembre 2009**. Elle a ensuite été présentée en Comité de Pilotage du centre ville en octobre 2009 et a suscité un vif intérêt.

Une réactualisation de cette étude a été réalisée en 2011 avec les chiffres 2010. Elle intégrait des données mensuelles, permettant une approche plus fine de la fréquentation du centre ville de Mulhouse.

Sur le même modèle, les chiffres 2011 sont présentés dans ce rapport.

- La synthèse des résultats décrit pour chaque indicateur la tendance annuelle globale, ainsi que les cycles de fréquentation pour l'année 2011.
- L'analyse, indicateur par indicateur, des évolutions observées et des tendances actuelles.

## UNE ÉTUDE EN DEUX TEMPS

- Un **rapport d'étude annuel** présente les résultats de l'année écoulée. Les fournisseurs de données apportent leur expertise pour une meilleure analyse des chiffres.
- Une **réactualisation semestrielle** qui produit de façon simplifiée les résultats du 1<sup>er</sup> semestre en 2 volets. Ces documents restituent les principales tendances et dynamiques relevées sur le 1<sup>er</sup> semestre de l'année en cours par rapport à celui de l'année écoulée.

**A VENIR**

### Le commerce

La première publication de cette étude a eu lieu en 2009. Depuis, elle est améliorée, complétée par de nouveaux indicateurs, etc.

L'activité commerciale étant une thématique pour laquelle nous disposons de peu d'éléments, un zoom sur le commerce dans le centre ville de Mulhouse est prévu cette année.

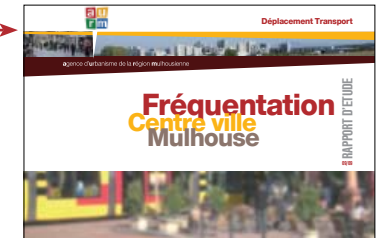
Travail en collaboration avec la SERM, ce zoom sera réalisé tout au long de l'année pour une finalisation fin 2012.

## Publications des études fréquentation centre ville

Depuis le lancement de la démarche, 5 publications ont été réalisées.

### Rapport d'étude – Septembre 2009

Etat initial, présenté en Comité de Pilotage Mulhouse Grand Centre en octobre 2009.



### Rapport d'étude – Juin 2010

Réactualisation annuelle / 1<sup>er</sup> trimestre 2010. Présentation en Comité de Pilotage Mulhouse Grand Centre du 06 07 2010.

### Rapport d'étude – Octobre 2010

Réactualisation 1<sup>er</sup> semestre 2010. Présentation en Comité de Pilotage Mulhouse Grand Centre du 20 10 2010.



### Rapport d'étude – Avril 2011

Réactualisation annuelle 2010. Présentation en Comité de Pilotage Mulhouse Grand Centre du 13 04 2011.



### Rapport d'étude – Décembre 2011

Réactualisation 1<sup>er</sup> semestre 2011. Présentation en Comité de Pilotage Mulhouse Grand Centre du 08 12 2011.



## THÈME N° 1 : ACTIVITÉ COMMERCIALE

Indicateur n° 1 : **fréquentation du Centre Commercial Porte Jeune**, accès par porte.

Indicateur n° 2 : **volume de cartons collectés** auprès des commerces et des restaurants du centre ville (nombre de tonnes).

Indicateur n° 3 : Les **locaux commerciaux** disponibles et les ouvertures de commerces.



## THÈME N° 2 : FLUX DE CIRCULATION

Indicateur n° 4 : **fréquentation piétonne**.

Indicateur n° 5 : fréquentation **Vélocité**.

Indicateur n° 6 : fréquentation du **réseau Soléa**, dont les stations tramways en contact avec le centre ville.



## THÈME N° 3 : STATIONNEMENT AUTOMOBILE

Indicateur n° 7 : fréquentation horaire du **stationnement payant** en surface.

Indicateur n° 8 : fréquentation horaire des **parkings en ouvrage et des P + R**.



## THÈME N° 4 : TOURISME / CULTURE

Indicateur n° 9 : nombre d'entrées réalisées dans les **équipements touristiques** (musées, zoo).

Indicateur n° 10 : nombre d'entrées réalisées dans les **points accueil de l'Office de Tourisme**, fréquentation du site internet.

Indicateur n° 11 : **nombre de nuitées** réalisées dans les hôtels du centre ville et à l'auberge de jeunesse.

Indicateur n° 12 : fréquentation des **cinémas**.

Indicateur n° 13 : fréquentation des **équipements culturels**.



## DES RESULTATS À MANIPULER AVEC PRÉCAUTION

Les chiffres collectés permettent d'apprécier la fréquentation du centre ville de Mulhouse.

Il est important de ne pas oublier, lors de la lecture de ce document, que :

- les informations et indicateurs à disposition sont limités en nombre et une représentation exhaustive de la fréquentation du centre ville n'est pas mesurable.
- il ne faut pas négliger l'influence de certains facteurs extérieurs. Les conditions météorologiques peuvent avoir une incidence sur l'utilisation des vélocités ou sur la fréquentation des commerces. Il en est de même, par exemple, pour les événements mis en place par les collectivités.

## Comment lire la synthèse ?

Chacun des indicateurs est présenté en **3 temps**

Chiffres clés

Hausse de plus de 10 %

Hausse de 0 à 10 %

Baisse de 0 à 10 %

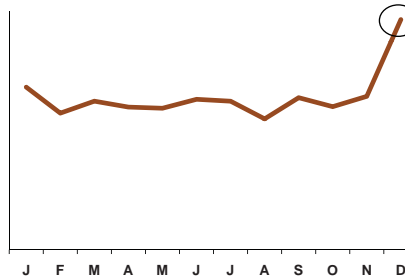
Baisse de plus de 10 %



Analyse de l'évolution de la fréquentation, d'une part pour 2000-2011 (lorsque cela est possible) et d'autre part pour 2010-2011.

Afin de faciliter la lecture, un "code couleur" est adopté suivant que l'évolution soit positive ou négative.

Cycle type de fréquentation annuelle



Présentation d'un cycle type de fréquentation sur l'année 2011. Les pics et/ou les creux éventuels au cours de l'année peuvent être relevés.

Synthèse

La synthèse présente en quelques lignes les principales caractéristiques relevées.

Contact :  
Nathalie SABY  
33 grand'rue - 68100 MULHOUSE  
Tél : 03 89 45 91 69  
Fax : 03 89 46 21 51  
[www.aurm.org](http://www.aurm.org)  
[nathalie.saby@aurm.org](mailto:nathalie.saby@aurm.org)