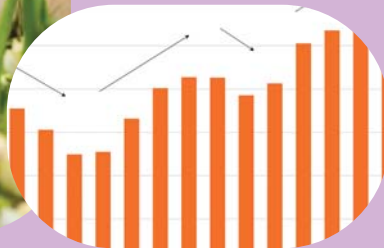


L'agence d'urbanisme en 2015



aurm

agence d'urbanisme de
la région mulhousienne



LES FAITS MARQUANTS

2015 en 3 mots : proximité, adaptabilité, lisibilité

**Le projet stratégique de l'agence a 3 ans.
L'année 2015 a contribué à sa mise en œuvre
de façon très explicite :**

- **Thèmes** : L'Agence se positionne toujours en vigie sur de nouveaux sujets. Citons, par exemple : la jeunesse , les équipements publics, l'économie sociale et solidaire ou encore le numérique.
- **Territoires investis** : le travail de l'Agence se cale sur les périmètres des collectivités. Il se réfère aussi, et surtout, aux territoires vécus. Il sait s'adapter aux évolutions; preuve en est la mission menée à l'échelle de la grande région ACAL en coproduction avec les 6 autres Agences d'Urbanisme de cette nouvelle entité.
- **Partenaires conquis** : L'Agence continue, en toute logique, à mener des investigations sur le périmètre sud-alsace. Dans cette optique, de nouvelles structures, hors région mulhousienne, ont adhéré à l'Agence (Communauté de communes de la Doller et du Soultzbach, ville de Guebwiller).
- **Auditoire** : une phase exploratoire de dialogue avec les habitants a été menée. Concrètement, elle débouche sur la programmation en 2016 des " Conversations habitants " ; moment d'échanges privilégiés avec les citoyens sur des thèmes d'interrogation quotidienne en lien avec les politiques publiques.
- **Mise en réseau** : l'Agence a été très impliquée dans les réseaux par le biais de dossiers nationaux Fnau "Systèmes territoriaux et régionaux" et "Obs'agglo" ou encore du fait d'une participation active dans des groupes projets locaux tels que le PIA (Projet d'Investissement d'Avenir) en lien avec l' UHA, la CCI, la SIM ...
- **Communication** : un nouveau site Internet de l'Agence a été produit en 2015. Il répond à un besoin crucial de mise en valeur et de diffusion du savoir de l'Agence. A cette occasion, deux nouveaux produits ont vu le jour : "En Doc" (recensement du fonds documentaire) "Notre Actualité" (newsletter).

Ne pourrait-on pas aussi qualifier l'année 2015 de fructueuse ?



Jean ROTTNER

Président
de l'Agence d'Urbanisme
de la Région Mulhousienne
Président de la Fédération
Nationale des Agences
d'Urbanisme

Les Agences d'urbanisme : une ressource mutualisée au service des territoires

Les Agences d'Urbanisme de France ont des spécificités, auxquelles notre Agence adhère complètement : des compétences multiples, des travaux en mode projet, un programme de travail commun à tous ses partenaires, une collaboration avec la Fnau et ses Agences, des missions encadrées législativement (anticiper les évolutions urbaines, participer à la définition des politiques publiques, élaborer des documents d'urbanisme, préparer les projets d'agglomération dans un souci d'harmonisation des politiques publiques).

La Fédération Nationale des Agences d'Urbanisme (Fnau)

L'Agence est membre de la FNAU, qui rassemble une cinquantaine d'Agences et mille quatre cents professionnels. Animée par une délégation nationale, elle assure la mise en commun des savoir-faire, l'information sur l'actualité et la mutualisation des ressources des Agences.

Depuis 2014, le président de la Fnau est Jean Rottner. La Fnau abrite des clubs thématiques. L'équipe est assidue à de nombreux clubs (habitat, géomatique, politique de la ville, ressources, transport). La directrice de l'Agence participe aux réunions mensuelles des directeurs.

Aussi en février, les élus de la Fnau et les directeurs des Agences se sont rendus sur notre territoire, à l'invitation de la Fnau (rencontre, visites, échanges ...).

Ainsi en 2015, sur la centaine de jours consacrés à l'acculturation et la formation par l'ensemble du personnel, près de la moitié est initiée par la Fnau.



GOUVERNANCE

Un ajustement au contexte local et à la législation européenne

Les élus du conseil d'administration



Jean ROTTNER
Président
Maire de Mulhouse
Vice-président
du Conseil Régional



Josiane MEHLEN
Vice-Présidente
Maire de Morschwiller-Le-Bas
Vice-présidente
du Conseil Départemental



Marie-France VALLAT
Trésorière
1ère Adjointe au Maire
de Wittenheim - Assesseur m2A
Conseillère départementale



Thierry ENGASSER
Secrétaire
Maire de Hombourg
Vice-président de la CCPPFRS



Catherine RAPP
Adjointe au Maire
de Mulhouse
Conseillère départementale

LES 9
ADMINISTRATEURS
DE L'AGENCE
AU 31 DÉCEMBRE.



Chantal RISSER
Conseillère régionale
Adjointe au Maire de Mulhouse



Hubert NEMETT
Maire de Riedisheim
Titulaire SM Scot



Luc GAILLET
Elu CCI
Sud Alsace Mulhouse



Romain COURTET
Chef du Service connaissance
aménagement et urbanisme
de la DDT du Haut-Rhin

L'Agence en capacité de signer des contrats « Quasi-régie »

En 2015, les statuts ont été à nouveau modifiés. Il s'est agi principalement de :

- Permettre aux communes d'adhérer à l'Agence ;
- Faire en sorte que l'Agence puisse passer des contrats sous forme juridique "quasi régie" avec ses membres.



Grâce à l'impulsion donnée par les élus, l'Agence joue souvent un rôle de défricheuse de sujets peu traités localement (exemple du covoiturage).



Jean Rottner commentant les transformations urbaines et commerciales de Mulhouse à ses collègues élus des Agences d'Urbanisme de France.

Des études menées sous contrat

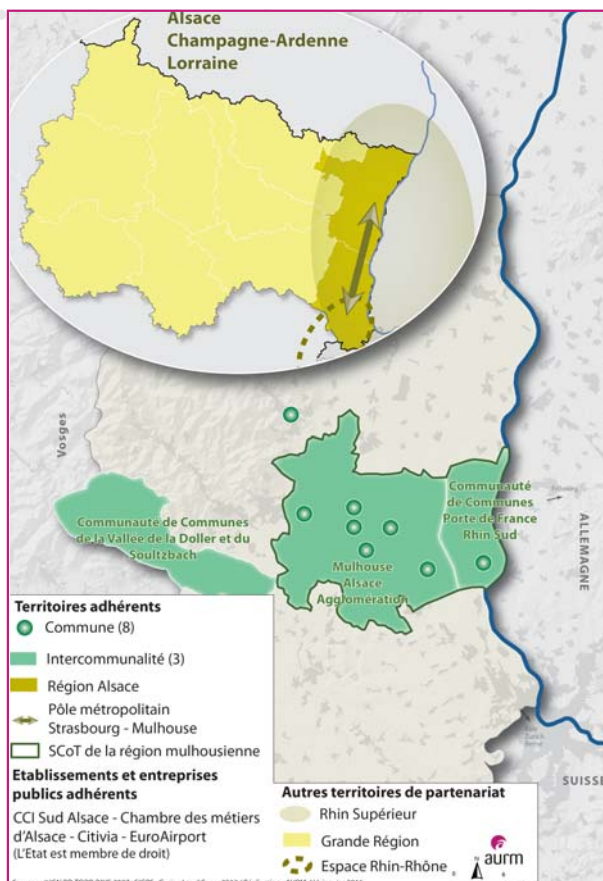
L'Agence a conclu des contrats, hors du programme partenarial. Il s'agissait de contrats dits de « quasi-régie » (ou InHouse) : participation à l'étude pré-opérationnelle Opération Programmée d'Amélioration de l'Habitat (OPAH) de Sélestat pour la Serm (devenue CitiVia), Programmation urbaine pour la commune de Petit-Landau, AMO de la modification du PLU de Wittelsheim.

Des contrats d'études « classiques » ont été honorés en 2015 avec les 11 structures suivantes : CSC Porte du Miroir, DDT 68, m2A, Maison des adolescents (MDA) 68, Observatoire Régional de l'Intégration et de la Ville (ORIV), Serm (devenue CitiVia) et les communes de Buschwiller, Bantzenheim, Chalampé, Hombourg et Illzach.

PARTENARIAT

Une assise territoriale élargie

Les membres de l'Aurm en 2015



Une croissance historique du partenariat

L'année 2015 a été exceptionnelle. Pour la première fois depuis sa création, il y a près de 25 ans, des collectivités adhérentes se situent hors région mulhousienne. Il s'agit de la Communauté de Communes de la vallée de la Doller et du Soultzbach et de la ville de Guebwiller. Cette ouverture est le fruit logique de la mise en œuvre du projet d'Agence de 2012 : travailler à l'échelle du bassin de vie Sud Alsace, et engranger logiquement de nouvelles alliances.

En 2015, l'Agence compte **19** partenaires membres, **2** partenaires financiers non membres (MEF et Pays de la Région Mulhousienne), **50** fournisseurs de données et près de **100** structures expertes.



RESSOURCES

Des moyens humains et financiers assurés

Une équipe expérimentée



Viviane BEGOC
Directrice



Didier TAVERNE
Socio-économie



Stéphane DREYER
Mobilités-Réseaux



Martine SCHERLEN
Assistante de direction



Christelle BARLIER
Urbanisme-Planification



Catherine HORODYSKI
Projet Urbain-Aménagement



Jennifer KEITH
Habitat-Cohésion territoriale



Cécile CALIFANO-WALCH
Paysage-Aménagement



Sébastien DASSONVILLE
Cohésion sociale



Nathalie SABY
Statistiques Ressources



Ludovic HOERDT
Géomatique-Cartographie



Roxane HERMITEAU-BEYRIBÉ
Veille et gestion de l'information



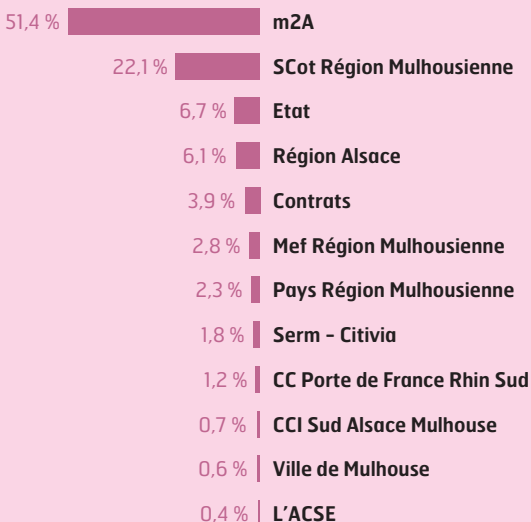
Les expertises menées par les salariés des Agences nourrissent les prises de décisions des élus.

Mouvement

En 2015 l'AURM a accueilli, Bahar Temel, assistante administrative en emploi d'avenir, plusieurs stagiaires et une apprentie.

Les arrivées et départs enregistrés courant 2015 sont les suivants : Touda AIT MBARK (statisticienne en CDD) ; Amandine MEYER (Apprentie en projet urbain-aménagement) ; Dorian AVENET (Stage) ; Jean-Baptiste DELORME (Stage) ; Adeline DUQUESNOY (Stage).

Un large « tour de table » financier



Le budget de l'Agence s'est élevé à un peu plus d'un million en 2015, soit relativement stable depuis quelques années. Les dépenses de personnel représentent toujours près de 80% de cette masse financière.

Quelle utilisation de notre ressource-temps ?

Depuis 2015, le Programme Partenarial de l'Agence comporte 5 rubriques. La répartition du temps consacré à chacune d'elles se décompose ainsi :

Anticipation & Prospective :	28%
Encadrement & Programmation :	28%
Observatoire & Thématique :	18%
Urbanisme & Expérimentation :	10%
Information & Communication :	16%

ANTICIPATION

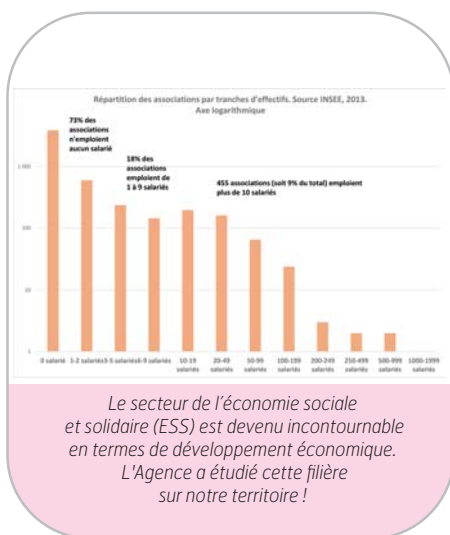
Prospective, mutations et stratégie territoriale

Des dossiers fondamentaux pour « interpeller »

Cette rubrique correspond à une des grandes missions des Agences : anticipation des politiques publiques. Il s'est agi d'outiller les élus sur quelques grands dossiers stratégiques. Les publications ayant reçu les plus larges échos sont : santé des mulhousiens, économie sociale et solidaire, université Ville campus, parcours résidentiel des seniors, schéma directeur des aires de covoiturage, stratégie de planification des réseaux numériques.



L'Agence s'est fortement investie sur la question du vieillissement : véritable mutation sociale.



Le secteur de l'économie sociale et solidaire (ESS) est devenu incontournable en termes de développement économique. L'Agence a étudié cette filière sur notre territoire !



Friche industrielle KMO : sa reconversion en un écosystème numérique est en cours. Il s'agit d'un des éléments portés à la connaissance par l'Agence auprès de ses partenaires dans le cadre d'une étude complète sur les réseaux numériques.



Des déplacements domicile-travail importants et l'existence de parkings sont des conditions favorables à la création d'aires de co-voiturage. L'Agence a proposé un schéma directeur complet à ses partenaires.

QUELQUES DOCUMENTS « PROSPECTIFS » PUBLIÉS PAR L'AGENCE EN 2015

- La santé à Mulhouse et dans ses quartiers
- Les personnes âgées dans la région mulhousienne
- Conjoncture immobilière et vieillissement
- Ligne TER Mulhouse - Thann-Kruth : quelle appropriation par les voyageurs ?
- La voiture dans l'espace public... quelle place lui donner : situations mulhousiennes et expériences extérieures
- Quelles implantations possibles pour la gare de l'Île Napoléon ?
- Les activités transport – logistique dans le Sud Alsace
- L'économie sociale et solidaire dans le sud Alsace. Le cas particulier des Chantiers et Entreprises d'insertion
- Diagnostic territorial partagé : mieux comprendre l'économie du sud Alsace
- Evolutions de l'emploi dans le sud Alsace et la région de Fribourg suivi de : portrait des jeunes transfrontaliers

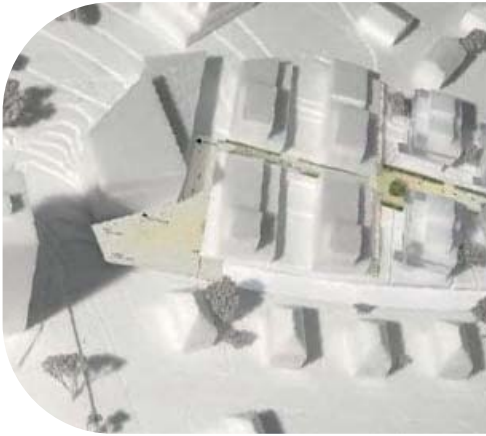
ENCADREMENT

Programmation et suivi des politiques publiques

Un bouquet de procédures... un accompagnement sur mesure

L'Agence accompagne les collectivités territoriales dans l'élaboration, la révision ou la mise en œuvre de documents cadres des politiques d'agglomération. Elle s'est particulièrement investie dans la révision du Schéma de Cohérence Territorial (SCoT) de la Région Mulhousienne. Elle a suivi le Programme Local de l'Habitat (PLH) m2A. Elle a été au cœur des problématiques de cohésion sociale dans la cadre du « contrat Unique » ; avec des investigations fines dans les Quartiers Prioritaires Politique de la Ville (QPPV) de Mulhouse Alsace Agglomération (m2A).

Aussi, l'Agence a suivi toutes les communes de m2a qui se sont engagées dans l'élaboration d'un Plan Local d'Urbanisme (PLU). Elle a accompagné la Communauté de Communes de la Doller et du Soultzbach dans la phase de lancement du Plan Local d'Urbanisme Intercommunal (PLUi). A noter que l'Agence a mené le dossier « Disponibilités réelles du foncier économique de m2A », d'abord technique, mais qui au final s'est avéré très stratégique.



L'Agence a récolté des exemples et pratiques d'urbanisme opérationnel au service de la production de logements. Elle a construit un guide complet à usage des élus et techniciens, notamment dans le cadre de la mise en œuvre du PLH



L'Agence s'est beaucoup mobilisée dans le cadre de la révision du SCoT de la région Mulhousienne. Elle a notamment établi la cartographie de la "tache urbaine" des communes : socle de la quantification de l'évolution possible de l'urbanisation encadrée par le futur SCoT.

LES PUBLICATIONS « PHARES » EN LIEN AVEC LES DOCUMENTS CADRES

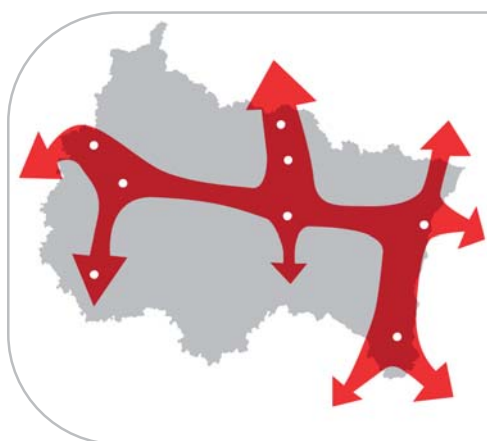
- Guide pratique de mise en œuvre du PLH, thème 3 : l'urbanisme opérationnel
- Contrat unique pour la politique de la ville Mulhouse Alsace Agglomération et ses annexes
- SCoT Région Mulhousienne : panneaux d'exposition
- La Lettre du PLH : bilan 2014, 3ème année du PLH 2012-2017

OBSERVATOIRES

Veille et tour d'horizon thématiques

Toujours des sujets nouveaux

Missions sociétales des Agences : l'observation des territoires. En 2015, le travail mené a été particulièrement intense sur des sujets peu explorés localement : les jeunes, les poches de pauvreté, les copropriétés dégradées, les productions d'énergie locale, la biodiversité en ville ... Et aussi sur la nouvelle grande région Est, territoire riche d'enjeux, une mission de fond a été réalisée avec les 6 autres Agences d'urbanisme dans la perspective de la constitution d'un nouvel exécutif régional.



*ACAL Un territoire nouveau...
L'Agence a appuyé les décideurs locaux pour une meilleure connaissance de ses composantes.
Afin de démultiplier les savoirs, elle a travaillé en réseau avec les 6 autres Agences d'urbanisme de ce grand Est.
(Ensemble, elles comportent près de 200 salariés et plus de 250 partenaires financiers)*



L'Agence continue à observer le territoire de la région mulhousienne avec des zooms ou des entrées spécifiques tels que l'Occupation du Parc Social, les copropriétés dégradées, les quartiers prioritaires, les poches de pauvreté.

ECHANTILLON D'OBSERVATOIRES ET DE DOSSIERS THÉMATIQUES DIFFUSÉS

- La Grande région Est en mouvement : l'éclairage des agences d'urbanisme.
- Le Sud Alsace dans la future grande région
- Alsace, Lorraine, Champagne-Ardenne : 10 principales villes, 20 principales agglomérations
- Région mulhousienne : le territoire en quelques cartes
- La population des communes de la région mulhousienne
- Portrait des jeunes Mulhousiens
- Le marché locatif privé dans la région mulhousienne
- Observatoire du renouvellement urbain de la Ville de Mulhouse
- Pauvreté, inégalité sociales et territoriales : quelles réponses politiques locales ?
- Les copropriétés en difficulté de m2A : première année d'observation
- Programme d'Intervention sur les copropriétés des Coteaux
- Les dynamiques du peuplement du parc social des Coteaux
- Portrait de l'aéroport de Bâle-Mulhouse
- Production d'énergies renouvelables dans la région mulhousienne
- La santé des territoires alsaciens : calcul de l'indice de développement humain (IDH)

EXPERIMENTATION

Urbanisme et projets locaux

Les stratégies supra-communales testées localement

Il est essentiel que l'Agence travaille à une échelle communale, brique de base d'application de beaucoup des politiques urbaines. A ce titre, des investigations ont été poursuivies sur des fondements peu explorés. Trois exemples peuvent être cités : mutualisation des équipements à Illzach, plan d'optimisation foncière à une échelle communale (4 communes du Haut-Rhin), circulation douce et rabattement gare à Wittelsheim.



L'Agence a mené des missions auprès des communes récemment intégrées dans l'agglomération. Il s'agissait aussi de montrer son savoir-faire professionnel aux nouveaux élus du territoire communautaire.



Des missions auprès des communes d'Illzach et Wittelsheim ont été remplies dans le cadre de la Politique de la ville : un appui à la décision en amont de la phase opérationnelle sur deux quartiers. L'accompagnement « pré-opérationnel » est une réelle spécificité des métiers développés à l'Agence.



L'Agence a produit un guide pratique pour recenser le gisement foncier des villes et villages. Elle reste proche des communes et consacre une partie de son budget temps à cet accompagnement des élus communaux.

LES PRINCIPALES PUBLICATIONS DE LA RUBRIQUE URBANISME EN 2015

- Le potentiel de développement au sein des espaces bâtis de votre commune : guide pratique pour recenser et mobiliser ces gisements fonciers
- Illzach : Réflexion sur les dysfonctionnements urbains du quartier des Jonquilles
- Steinbrunn le Bas : espaces publics et circulations douces, propositions d'aménagement
- Wittelsheim : Réflexion sur les améliorations du fonctionnement du quartier Markstein/la Forêt

COMMUNICATION

Information, partage et événements

Edition : un rythme soutenu

4 Matinales

Rencontre entre élus et spécialistes

- 4 «Essentiels» de la Matinale ;
- « 10 bonnes raisons de coopérer en Sud Alsace » ;
- « Espaces publics agiles » ;
- « Les séniors dans la cité » ;
- « Open Data »

31 publications

Analyse d'une problématique : mobilité, habitat, projet urbain, foncier, numérique, paysage...

10 Bloc-notes

Note sur un sujet d'actualité suite à une conférence, un séminaire...

2 Lettres Agence

Décryptage d'un sujet d'actualité : « L'artisanat un secteur dynamique, présent sur l'ensemble du territoire » ; « La loi ALUR, pour un urbanisme pensé à une plus grande échelle »

Information : des supports démultipliés

4 Panorama

4 pages dans lesquelles on retrouve les messages clés des dernières études parues.

450 articles signalés

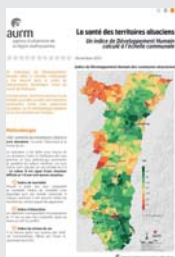
Revue de presse locale diffusée 4 fois par semaine

8 Notre Actualité

Nouvelle newsletter mensuelle consacrée à l'actualité de l'agence (publications, évènements, carte du mois...)

1 En Doc

Nouvelle newsletter : les dernières acquisitions du centre de documentation (ouvrages, photos, rapports...)



Site internet : une refonte totale

L'ancien site de l'Agence fonctionnait sous Direct News depuis 2003. L'Agence l'a fait évoluer en faisant appel à 2 entreprises locales : 2le et Rainbow. L'accent a été mis sur la valorisation et la facilité d'accès aux contenus : davantage d'actualité et de newsletters, flux RSS, médiathèque en ligne. Le confort d'utilisation a été amélioré : site mobile, liseuse en ligne et navigation simplifiée.

Abonnés numériques : en nette hausse

- Plus de 1 000 abonnés à la newsletter mensuelle, et plus de 700 abonnés à la revue de presse
- Plus de 32 000 pages vues en 2015
- Base de diffusion de 1 200 contacts

AURM 33 avenue de Colmar
68200 Mulhouse (Tram : Grand Rex)
Tél. : 03 69 77 60 70 aurm@aurm.org
www.aurm.org Suivez-nous sur [Twitter](#)



aurm

agence d'urbanisme de
la région mulhousienne