

# L'agence d'urbanisme en 2018



aurm

agence d'urbanisme de  
la région mulhousienne



- Anticipation territoriale
- Partenariats locaux
- Aide à la décision



# EDITORIAL DU PRESIDENT

## Une Agence résolument tournée vers l'avenir

**Anticipons ! L'activité de l'Agence en 2018 est marquée par une volonté renforcée de préparer nos territoires pour demain. Cette posture a notamment été adoptée pour trois composantes.**

### ● Un renouvellement des méthodes

Toujours attentive aux besoins, l'Agence s'est donnée les moyens de « moderniser » ses méthodes de travail. L'équipe a suivi une formation collective « facilitation graphique ». Les résultats sont déjà visibles : des présentations orales davantage scénarisées (exemple du diagnostic économique Sud Alsace), des vidéos support de communication (à propos d'un travail d'élèves de quatrième de Riedisheim, sur un projet aménagement). Elle s'est aussi outillée d'un logiciel de gestion de la relation client, de ses partenaires.

### ● Un accompagnement des mutations

L'Agence, dans son rôle de vigie, a traité de dossiers phares indispensables pour une bonne compréhension des enjeux territoriaux. Je citerai des investigations sur les thèmes de l'application de « rue apaisée », du peuplement des logements sociaux, des structures « petite enfance », des entreprises du numérique ou encore de la place de la nature en ville à Guebwiller.

### ● Une coopération territoriale musclée

Il nous faut réfléchir toujours à une échelle « pertinente » de projets. L'Agence y travaille en continu en se donnant les moyens adéquats. Les relations se sont plus facilement nouées dans un cadre transfrontalier par le biais d'un collaborateur germanophone recruté à l'automne. Les travaux menés en grand est ont été fortifiés par la mise en réseau Z'Est des sept agences d'urbanisme de ce territoire.

**Ainsi, notre Agence entre en parfaite résonance avec les enseignements issus de la Rencontre FNAU tenue en 2018 à Lille et Dunkerque. Lesquels se résument en un mot générique : DESIGN... Un programme stimulant pour l'Agence.**



**Jean ROTTNER**  
Président  
de l'Agence d'Urbanisme  
de la Région Mulhousienne  
Président de la Fédération  
Nationale des Agences  
d'Urbanisme

### Les Agences d'urbanisme : une ressource mutualisée au service des territoires et de ses acteurs

Les Agences d'Urbanisme de France ont des spécificités, auxquelles la nôtre adhère complètement : des compétences multiples, des travaux en mode projet, un programme de travail commun à tous ses partenaires, une collaboration avec la Fnau et ses Agences. Leurs missions encadrées législativement : anticiper les évolutions urbaines, participer à la définition des politiques publiques, élaborer des documents d'urbanisme, préparer les projets d'agglomération dans un souci d'harmonisation des politiques publiques.

Aussi, l'Agence a poursuivi ses missions en réseau avec les 6 autres agences d'urbanisme de la Région Grand Est, entente appelée ZEST.

### \*La Fédération Nationale des Agences d'Urbanisme (Fnau)

L'Agence est membre de la FNAU, qui rassemble cinquante Agences et mille six cents professionnels. Animée par une délégation nationale, elle assure la mise en commun des savoir-faire, l'information sur l'actualité et la mutualisation des ressources des Agences.

Depuis 2014, le président de la Fnau est Jean Rottner. La Fnau abrite des clubs thématiques. L'équipe est assidue à de nombreux clubs (habitat, géomatique, documentation, ressources, transport ....).

La directrice de l'Agence participe aux réunions mensuelles des directeurs et à différents séminaires de travail collaboratif.



# GOUVERNANCE

## Une légère évolution

### Les 10 administrateurs de l'Agence en 2018



**Jean ROTTNER**  
Président

Président du Conseil Régional  
Grand Est  
1<sup>er</sup> adjoint au maire de Mulhouse  
Conseiller communautaire de m2A



**Catherine RAPP**  
Vice-présidente

Adjointe au maire de Mulhouse.  
Conseillère communautaire  
délégée de m2A et  
Conseillère départementale



**Thierry ENGASSER**  
Secrétaire

Maire de Hambourg  
Vice-président  
de m2A



**Marie-France VALLAT**  
Trésorière

1<sup>ère</sup> Adjointe au Maire  
de Wittenheim - Conseillère  
communautaire déléguée de m2A  
et Conseillère départementale



**Laurent Lerch**

Maire de Masevaux-Niederbruck  
Président de la communauté  
de communes de la vallée  
de la Doller et du Soultzbach



**Hubert NEMETT**

Maire de Riedisheim  
Conseiller communautaire  
délégué de m2A



**Rémy Neumann**

Maire de Lutterbach  
Conseiller communautaire  
délégué de m2A



**Chantal RISSER**

Adjointe au Maire de Mulhouse  
Conseillère régionale  
Conseillère communautaire  
délégué de m2A



**Luc GAILLET**

Membre élu de la CCI Alsace  
Eurométropole  
Président de l'Euroairport



**Romain COURTET**

Chef du Service connaissance,  
aménagement et urbanisme  
de la DDT 68

### Facilitation graphique : une équipe formée

Les collaborateurs de l'Agence ont tous été formés aux techniques de « facilitation graphique ». Frédéric Bellier a assuré un apprentissage de trois fois une journée en 2018. Il les avait également formés en 2017 (deux fois une journée). L'équipe a ainsi progressé dans les présentations écrites et orales aux partenaires. Les résultats de cette évolution ont été visibles rapidement : missions présentées sous forme de récits scénarisés, images et graphiques démonstratifs, interaction forte avec le public, identité visuelle de l'Agence renforcée....



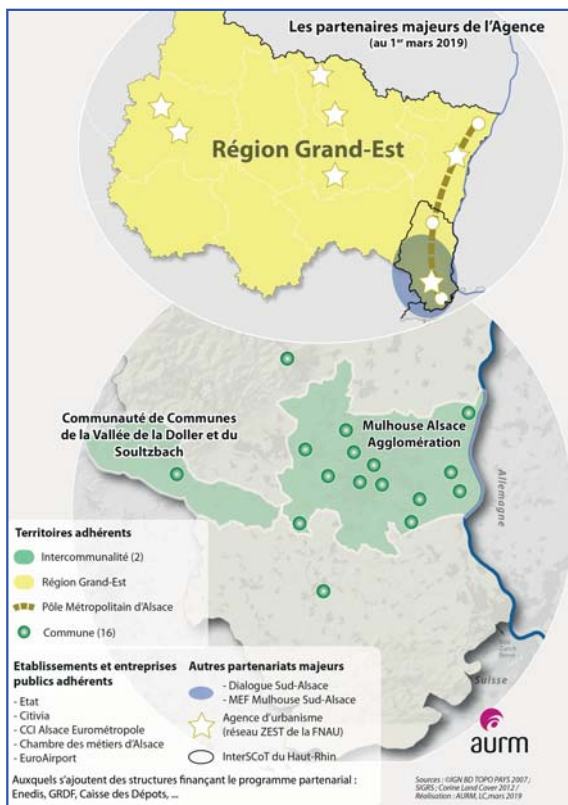
### Les études menées sous contrat en 2018

- ➔ Les travaux, sous contrats dits « quasi-régie » (ou In House), ont été menés en 2018 :
  - Wittelsheim : mission d'accompagnement et d'animation de la concertation pour une étude d'aménagement et de circulation du centre-ville pour la commune de Wittelsheim (signé en octobre 2016 et poursuivi en 2017 et en 2018)
  - Galfingue : mission d'accompagnement dans le cadre de la définition d'un programme d'aménagement et de construction sur le site du centre-bourg
  - Chalampé : mission d'accompagnement pour le démarrage de la procédure d'aménagement de l'îlot du quartier du Ruisseau.
- ➔ Des études, dont le contrat « quasi-régie » a été signé fin 2017, ont été menés en 2018 pour l'agglomération et sa ville-centre :
  - M2A : repérage et la localisation des copropriétés potentiellement fragiles sur son territoire
  - Mulhouse : accompagnement dans le cadre de la mise en œuvre de la démarche "une année pour l'habitat à Mulhouse". Un avenant a été signé le 19/10/2018 pour la poursuite de la mission avec une tâche différente à savoir la recherche de retours d'expériences sur les méthodes d'identification de la vacance et de ses causes.
  - Mulhouse : Bilan du Programme des copropriétés dégradées des Coteaux et Enquête résidents Drouot. Un avenant a été signé le 18 décembre 2018 pour supprimer la mission d'enquête sociale « Nouveau Drouot » et la remplacer par une série d'investigations ciblées dans le cadre de la démarche « ANRU+ » sur le site « Briand, site école » (NPNRU péricentre).
  - Mulhouse : expertises dans le cadre d'une stratégie de développement partenarial avec l'Etat et des propositions pour la résorption de l'habitat indigne.
- ➔ Des contrats d'études « classiques » ont été honorés en 2018 avec les structures suivantes :
  - Maison des Adolescents du Haut-Rhin 68, M2A Habitat (contribution à l'analyse du peuplement du parc de logements de m2A Habitat dans le QPV des Coteaux. Focus sur les secteurs Coteaux 2 et 3).
  - CITIVIA SEM (mission de faisabilité concernant l'IUT de Mulhouse).
  - Centre Communal d'Action Social de la commune de Lutterbach (accompagnement dans le cadre de la réalisation du projet d'Analyse des Besoins Sociaux du CCAS de la commune de Lutterbach).

# PARTENARIAT

## Une constante évolution de l'assise territoriale

### Les membres de l'Aurm en 2018



### Toujours davantage de partenaires de l'Agence

En 2018, l'Agence compte **25** partenaires membres, soit **2** de plus qu'en 2017. Deux communes supplémentaires ont adhéré : Altkirch, Masevaux-Niederbruck. Ces nouvelles adhésions sont remarquables car ces communes sont localisées hors du périmètre de la région mulhousienne, base historique de l'Agence. Cet élargissement marque une nouvelle fois l'ouverture de l'Agence sur les territoires Sud Alsace.

Les partenaires financiers non membres ont diminué. 10 en 2017, ils sont 4 en 2018 :

La Mef Mulhouse, 2 énergéticiens (Enedis, GRDF) et la CDC. Les 6 structures du Haut-Rhin porteuses d'un Scot n'ont pas apporté de financement en 2018.

Les données collectées proviennent de différentes sources. Certaines se font par le biais de conventions d'échanges. D'autres sources sont issues de l'avancée de l'Open Data, notamment via la plateforme m2A. L'Agence collabore avec une cinquantaine de fournisseurs de données, dont les structures suivantes : ANAH, Aréal, Agglomération de Saint-Louis, Atmo Grand Est, CAF68, Crav Alsace-Moselle, DREAL Grand Est, EDF, Enedis, GRDF, Pôle Emploi, Rectorat, UHA, URSSAF.

### STRUCTURES MEMBRES



### COMMUNES MEMBRES



### AUTRES FINANCEURS DU PROGRAMME PARTENARIAL



# RESSOURCES

## De moyens humains et financiers constants



Viviane BEGOC  
Directrice

### Une équipe expérimentée

(au 31 décembre 2018)



Nathalie SABY  
Statistiques Ressources



Didier TAVERNE  
Socio-Économie



Stéphane DREYER  
Mobilités-Réseaux



Martine SCHERLEN  
Assistante de direction



Christelle BARLIER  
Urbanisme-Planification



Catherine HORODYSKI  
Projet Urbain-Aménagement



Jennifer KEITH  
Habitat-Cohésion territoriale



Cécile CALIFANO-WALCH  
Paysage-Aménagement



Pier Mael ANEZO  
Urbanisme et transfrontalier



Koye AIT LHA  
Assistante d'équipe



Luc CARPENTIER  
Géomatique-Cartographie



Roxane HERMITEAU-BEYRIBEY  
Veille et gestion de l'information



Cécile SCHEBACHER (AP)  
Urbanisme-Projet urbain



Luc NEMETT (CDD)  
Transport-Mobilités



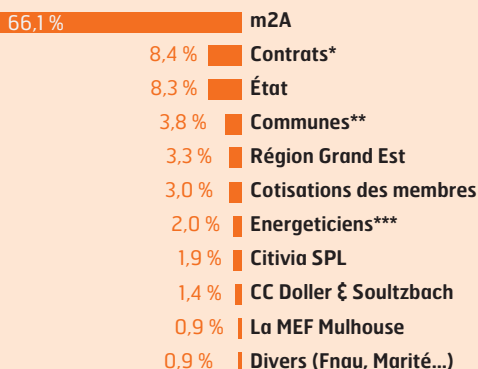
Mathieu LEMBEZAT (CDD)  
Urbanisme-Aménagement

### Mouvement du personnel

Sébastien DASSONVILLE Chargé d'études Cohésion Sociale, a quitté l'Agence en juin 2018. Il a été remplacé par Pier-Mael ANEZO, chargé d'études urbanisme et transfrontalier.

L'Agence a accueilli en CDD Luc NEMETT (assistant d'études, de novembre 2018 à janvier 2019) et Mathieu LEMBEZAT (assistant d'études de novembre 2018 à octobre 2019). Cécile SCHEBACHER (apprentie) est présente à l'Agence depuis septembre 2018. Son contrat s'achèvera fin août 2019. Quatre stagiaires ont également été accueillis : Bastien GERVAISE, Mélanie HARDY, Luc NEMETT et Léo STURCHLER.

### De nouveaux partenaires financiers



\*Dont la plus grande partie avec ville de Mulhouse

\*\*Mulhouse, Riedisheim, Lutterbach, Guebwiller

\*\*\*Enedis, GrDF, et appui de la CdC

### Quelle utilisation de notre ressource-temps ?

En 2018, le Programme Partenarial de l'Agence comporte 5 rubriques. La répartition du temps consacré à chacune d'elles se décompose ainsi :

Anticipation & Prospective :	26%
Encadrement & Programmation :	35%
Observatoire & Thématique :	11%
Urbanisme & Expérimentation :	6%
Information & Communication :	22%

En comparaison du bilan 2018, la part consacrée aux dossiers « Anticipation et Prospective » a augmenté de 10 points, la part consacrée aux dossiers « Observatoire & Thématique » a baissé de 4 points, la rubrique « Communication & Information » a baissé de 6 points.

# ANTICIPATION

## Prospective, mutation et stratégie territoriales

### Informer sur les tendances de fond

Cette rubrique correspond à une des grandes missions de l'Agence : anticipation des politiques publiques. Il est fondamental d'informer les élus et partenaires sur les dossiers stratégiques et les tendances qui les impactent. Les thèmes suivants ont, par exemple, été traités : la mobilité de demain, la transition énergétique, les entreprises du numérique, les caractéristiques du triangle Mulhouse-Bâle-Fribourg. Une nouvelle fois, l'Agence a su mettre en avant des sujets sensibles et ce dans un cadre partenarial affirmé.



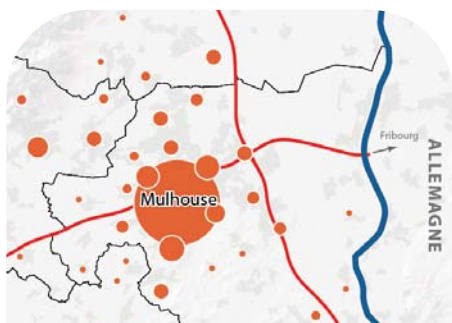
#### Sud Alsace : covoiturage

L'Agence a accompagné les territoires du Sud Alsace sur une proposition de maillage d'aires de covoiturage. Les sites ont été analysés in situ et au regard des flux passant au droit de l'aire et des possibilités de stationnement. Cette mission cadre avec la nécessité, selon les sujets, de travailler à cette échelle « Bassin de vie ».



#### Terres agricoles de proximité

L'Agence a exploré la question du foncier agricole de proximité dans m2A. Un sujet innovant qui pose les enjeux de nouvelles formes d'agriculture ainsi que de préservation des espaces périurbains ou urbains.



#### Potentiel des entreprises du numérique

Le secteur du numérique est fait d'une myriade d'entreprises personnelles, de micro-entrepreneurs sans salarié et sans grande visibilité. L'Agence a repéré ces micro-entreprises dans le Sud Alsace. Tout l'enjeu est de former un écosystème en favorisant les liens entre entreprises industrielles et du numérique.



#### Espace "Mulhouse-Basel-Freiburg" : portrait

Chiffres et faits à la clef, le document produit par l'Agence expose en quoi les trois pays se différencient localement. Il éclaire aussi sur les questions concrètes de coopérations, déjà très nombreuses. Il est une véritable mine d'informations sur un sujet encore à explorer.

### Les principales missions « Anticipation » menées en 2018

- Améliorer la connaissance des entreprises du numérique du Sud Alsace
- L'offre de solutions technologiques et numériques du Sud Alsace
- Le marketing territorial : de quoi parle-t-on ?
- La voiture autonome dans notre territoire : quels impacts potentiels pour nos villes et villages ?
- Une grande école de commerce : quelles options pour Mulhouse ?
- Les aires de covoiturage dans le Sud Alsace... quels développements envisageables ?

# ENCADREMENT

## Programmation et suivi des politiques publiques

### Un large accompagnement des municipalités et des groupements intercommunaux

L'Agence accompagne les collectivités territoriales dans l'élaboration, la révision ou la mise en œuvre de documents cadres des politiques publiques. Les dossiers traités en 2018 sont principalement relatifs à la révision du Schéma de Cohérence Territoriale (SCoT) de la Région Mulhousienne, au bilan du Programme Local de l'Habitat (PLH) et à sa révision, aux expertises menées dans le cadre de la politique de la ville, à l'accompagnement des PLU des communes de m2A et PLUi de la Communauté de Communes de la Doller et du Soultzbach, à la révision du Plan Climat Air Énergie Territorial (PCAET) de m2A ou encore au Contrat Enfance Jeunesse de m2A.



### Accueil « petite enfance » dans m2A

Cette publication fait un recensement précis des établissements d'accueil « Petite Enfance » dans notre agglomération. Ce travail a été conduit en parfaite collaboration avec la collectivité et la CAF 68. Il s'agit d'un véritable travail partenarial, un des atouts de l'Agence.

#### PARTIE 1 : Enjeux – Définition

##### “ Synthèse

###### → Les 10 grands enjeux de la rue apaisée



La réduction de 50 km/h à 30 km/h permet de répondre à la plupart de ces enjeux sans pour autant réduire significativement la vitesse moyenne des véhicules (souvent 30 secondes de plus pour un trajet de 1 km).

###### → Réduire les conflits d'usage et rendre la rue plus agréable

La rue est un espace collectif où il y a une superposition des usages : déplacements, déplacements, achats, promenade.

La rue (notamment) doit repenser les usages et il les faire cohabiter. Des principes simples et identifiés d'aménagements doivent permettre un confort urbain pour tous les usagers, la sûreté positionner la voiture à sa juste place.

###### → La conception d'une rue apaisée doit s'adapter au contexte urbain et au type de voie...

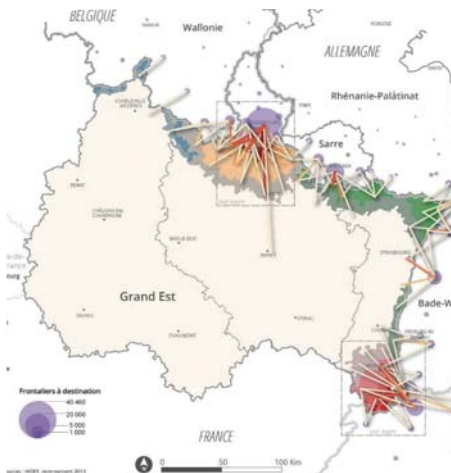
###### → ...et définir son niveau d'ambition d'aménagement.

Des aménagements "temporaires", "intermédiaires" ou "structurants" sont envisageables. L'ambition d'aménagement dépendra des moyens financiers mobilisés, il est également possible de combiner les aménagements intermédiaires et structurants.

###### → Il n'y a donc pas de recette toute faite pour aménager des rues apaisées. Les collectivités et les habitants peuvent élaborer leur modèle de rue apaisée.

### Rue apaisée

L'Agence a édité un guide de préconisations pour les collectivités désireuses d'apaiser leurs rues. Une enquête a été menée auprès des habitants de m2A sur ce sujet. Une méthodologie que maîtrise l'Agence, pour une grande plus-value des analyses.



### Ingénierie en réseau : Z'Est

L'Agence fait partie de Z'Est, réseau composé des 7 Agences d'Urbanisme de la Région Grand Est. Celui-ci s'organise pour fournir des expertises, produire des documents... Par exemple, Z'Est a travaillé sur le défi transfrontalier. Un enjeu central car notre région longe 760 km de frontières avec 4 Pays.

### Les principales missions « Encadrement » menées en 2018

- Contrat Enfance Jeunesse de m2A : diagnostic territorial
- Les dynamiques de peuplement du parc social Coteaux II et III
- Guide de mise en œuvre du PLH : fiche SE – le bail à réhabilitation
- Guide de mise en œuvre du PLH : Thème 4 – la production de logement
- Guide de mise en œuvre du PLH : Thème 5 – la gestion du parc existant
- La voirie apaisée dans m2A... quels développements possibles ?
- Enjeux et défis transfrontaliers (Réseau Z'Est)
- Communes accompagnées par l'Agence dans le cadre d'une révision du POS en PLU : Bollwiller, Brunstatt-Didenheim, Galfinque, Heimsbrunn, Reiningue, Ruelisheim, Steinbrunn le Bas, Zillisheim
- Communes accompagnées par l'Agence dans le cadre d'une grellisation du PLU : Illzach, Morschwiller le Bas, Pulversheim, Staffelfelden, Wittelsheim
- Communes accompagnées par l'Agence dans le cadre de l'élaboration de leur PLUi : Communauté de Communes de la vallée de la Doller et du Soultzbach

# OBSERVATOIRES

## Veille et tour d'horizon thématiques

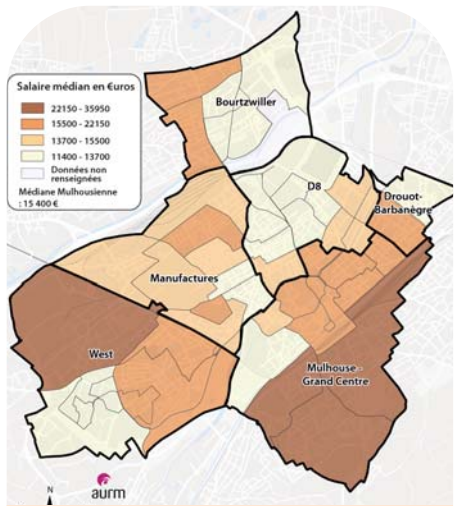
### Des bases solides de données à l'origine des observatoires

L'observation est une mission socle de l'Agence. Elle nécessite de posséder et de mettre constamment à jour nos bases de données, véritables mines d'informations. Les sujets nouveaux ou cadrés différemment sont, notamment : le sans-abrisme, les opérations à vocation principale d'habitat, la biodiversité, les attributions dans le parc locatif social...



#### Un observatoire du foncier résidentiel : méthode

MZA réfléchit à se doter d'un observatoire du foncier à vocation d'habitat : nature et degré d'urbanisation, disponibilité et valeur foncière des terrains. L'Agence a mené l'étape préalable à cet éventuel observatoire, à savoir vérifier l'utilité et co-construire une méthode. Elle a ainsi vraiment joué son rôle d'aide à la décision, en amont de la mise en œuvre de politiques publiques.



#### Les conseils participatifs de Mulhouse : portrait

En lien étroit avec l'Agence de la Participation Citoyenne de Mulhouse, l'Agence a réalisé un portrait socio-démographique des six quartiers de la ville. Cette publication illustre le travail mené par l'Agence depuis de nombreuses années sur la question de la géographie prioritaire.



#### Peuplement du parc social

La loi Egalité et Citoyenneté impose aux collectivités locales de nouvelles règles en matière de mixité sociale. Le mouvement HLM est au cœur de cette obligation légale. Connaître finement le peuplement du parc social, est donc un préalable indispensable à un rééquilibrage de l'offre et des attributions. L'Agence a accompagné la collectivité pour résoudre cette complexe équation.

### Les principales missions « Observatoire » menées en 2018

- Le foncier à vocation d'habitat : méthode pour un observatoire
- Cartes d'identité des quartiers de Mulhouse : supports des conseils participatifs de la ville
- Une enquête sociologique au cœur des copropriétés des Coteaux
- Qui sont les locataires du parc social de l'agglomération mulhousienne ?
- Le marché locatif privé en 2017 dans l'agglomération mulhousienne
- La population des communes de la région mulhousienne : évolution 2006-2016
- Portrait des habitants de l'agglomération mulhousienne
- Les évolutions de l'emploi salarié dans la région mulhousienne et le Sud Alsace : un bon cru pour le 1<sup>er</sup> semestre 2018



# EXPERIMENTATION

## Urbanisme et projets locaux

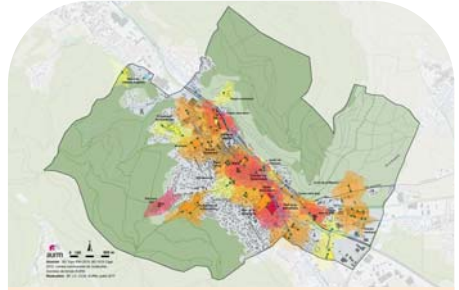
### Accompagner les communes dans leurs projets

L'Agence travaille à une échelle communale, brique de base d'application de beaucoup des politiques intercommunales. Par exemple, l'Agence a accompagné Riedisheim dans une démarche innovante de participation collégienne. Elle a poursuivi sa collaboration étroite avec la ville de Guebwiller dans le concours Européen. Elle a produit un document de récolement des projets urbains de Mulhouse, dénommé « les Récits ».



#### Opportunités foncières (Mulhouse)

L'Agence a procédé à un recensement des fonciers disponibles à la construction de la ville. Le carnet de fiches détaillées, ainsi produit, a pour objectif de contribuer au dialogue entre la collectivité, son aménageur et des opérateurs immobiliers. Dans cette posture, l'Agence est une Agora pour ses partenaires.



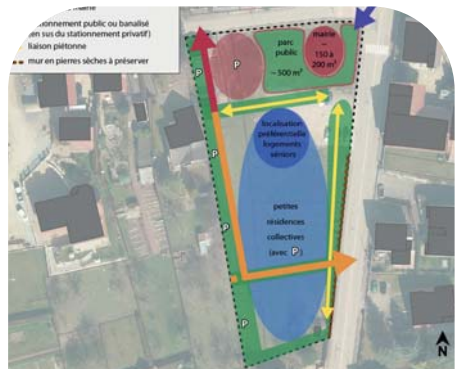
#### Les espaces de nature en ville (Guebwiller)

L'Agence a établi une typologie des espaces naturels situés dans la partie urbanisée de Guebwiller. Cette publication a posé les bases d'une gestion différenciée des espaces verts communaux. Dans un second temps, l'Agence a exposé quelques pistes pour améliorer la fréquentation des espaces publics du centre-ville. Une démarche pas à pas que maîtrise l'Agence.



#### Co-construire avec des collégiens (Riedisheim)

La ville projetait de réaménager l'espace public face au collège. Les services de la commune et l'Agence ont étroitement associé les élèves et les enseignants d'une classe de 4<sup>ème</sup>. Il s'est agi d'une mission innovante et riche pour tous. Autres nouveautés, la restitution a aussi pris la forme de maquettes conçues par les élèves et d'une vidéo produite par l'Agence.



#### Scenarios pour un centre bourg (Galfingue)

La commune souhaite valoriser un terrain communal stratégique au cœur du village. L'Agence a accompagné les élus dans leurs réflexions et à différentes échelles. Plusieurs hypothèses d'aménagement, très ouvertes, ont été mises en débat. Un scénario préférentiel donne le cadre pour la réalisation d'une opération d'ensemble.

### Les principales missions « expérimentation » menées en 2018

- La rue du collège à Riedisheim : une esquisse d'aménagement issue d'une démarche participative (Vidéo)
- Guebwiller ville verte - volet 1 : Les espaces publics à caractère naturel
- Guebwiller ville verte - volet 2 : Propositions d'aménagement en centre-ville
- Quelles opportunités foncières à Mulhouse ? Nouveaux sites à la loupe
- Commune de Chalampé : quartier du Ruisseau, opportunités d'aménagement durable
- Vers la « pacification » de la RD 429, entrée d'agglomération : axe routier desservant Wittenheim, Kingersheim, Richwiller et Mulhouse
- Aménagement du centre-bourg de Galfingue : définition d'un programme d'aménagement et de constructions

# COMMUNICATION

## Informer, valoriser et partager nos travaux

### Publications : une diffusion adaptée à tous

#### 48 publications

En 2018, l'AURM a rédigé et mis en ligne près de **50 travaux**, sur des thématiques variées telles que la voiture autonome, le covoiturage, le marketing territorial, la ville verte...

Nos publications sont diffusées en version **papier** aux personnes intéressées ou via le **Panorama** (3 numéro en 2018).

Elles sont également signalées dans la **newsletter** mensuelle « Notre Actualité » et sur les réseaux sociaux avec **twitter**.

### Echanges & Evènements :

#### 4 Matinales

Rencontres entre élus et spécialistes, sur des thèmes novateurs :

- « Les territoires zéro déchet »
- « L'urbanisme ça m'intéresse ! »
- « Notre université et le Sud Alsace »
- « Se garer au pied de son entreprise... un modèle bientôt dépassé ? »

#### 3 Avant-Midi

Les réunions « Avant-Midi » sont menées sous forme de conférence par les collaborateurs de l'Agence. Elles ont pour objectif de présenter les travaux de l'Agence. Elles sont ouvertes à tous :

- « Nouvelle(s) génération(s), nouvelle(s) pratique(s) de l'espace public ? »
- « Au-delà du bâti... parlons du "vert" ! Réconcilier espaces urbains, naturels et agricoles pour faire dialoguer tous les usages. »
- « La rue apaisée »



### 2018 en chiffre

Plus de **1 800** abonnés à la newsletter mensuelle, et plus de **1 100** abonnés à la revue de presse

Plus de **3 000** nouveaux visiteurs, et près de **16 000** pages vues sur le site aurm.org

Plus de **480** abonnés twitter

Plus de **160** abonnés à notre page Facebook (créée en 2017)

A noter que l'Agence s'est dotée d'un logiciel de gestion de la relation client.

Son paramétrage en 2018, allié par la suite à une utilisation professionnelle, a pour objectif de faire évoluer ces chiffres à la hausse.

### Abonnez-vous !

Depuis notre site Internet, vous pouvez vous abonner à notre newsletter d'information et être averti des dernières publications de l'Agence. Vous pouvez également vous abonner à notre Revue de presse hebdomadaire On rembobine.

Abonnez-vous pour recevoir directement par mail la revue de presse ou les actualités de l'agence :

ABONNEZ-VOUS

ARCHIVE REVUE DE PRESSE

ARCHIVE NEWSLETTER

### Données personnelles

L'AURM applique la réglementation en vigueur (RGPD). Conformément à ses missions d'intérêt général, l'Agence ne fait ni commerce ni échange de ces données. Celles-ci servent uniquement à vous informer de nos publications ou à vous inviter à nos animations. Vous gardez, à tout moment, la possibilité de vous désinscrire de nos newsletters.

AURM 33 avenue de Colmar  
68200 Mulhouse (Tram : Grand Rex)  
Tél. : 03 69 77 60 70 aurm@aurm.org  
[www.aurm.org](http://www.aurm.org) Suivez-nous sur Twitter



agence d'urbanisme de  
la région mulhousienne