

# L'agence d'urbanisme en 2019

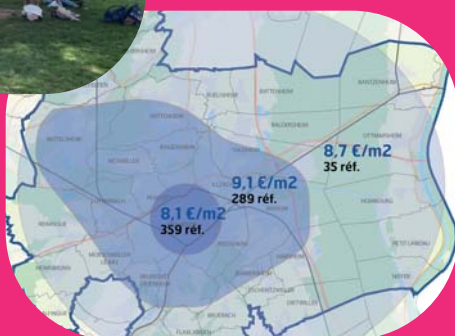


**aurm**

agence d'urbanisme de  
la région mulhousienne



- Anticipation territoriale
- Partenariats locaux
- Aide à la décision



# EDITORIAL DU PRESIDENT

## Des horizons démultipliés

**Année après année, l'Agence s'adapte à son environnement territorial et institutionnel.**

L'Agence veille à bien anticiper les sujets importants que les élus ont à considérer dans l'exercice de leur mandat. En 2019, la vocation de l'Agence est ainsi confortée dans ses missions. J'attesterais de ce rôle de vigie « souple » en citant trois évolutions récentes de l'action de l'Agence.

L'agence a été sollicitée pour accompagner l'agglomération mulhousienne dans son règlement local de publicité intercommunal. N'ayant jamais suivi ce type de procédure, les collaborateurs ont exploré ce sujet sans réserve : appel au réseau de la fédération, revue technique.... et ce dossier a pu être mené avec un grand professionnalisme.

Pour suivre cette même idée, j'illustre mes propos par un autre dossier traité en 2019 par l'équipe de l'Agence : l'observatoire du sans-abrisme. Cette mission est foncièrement expérimentale. Les méthodes éprouvées sur d'autres territoires ont permis de bien cibler celle à construire localement, et ce au regard du jeu d'acteurs. Les données issues de cet observatoire sont une première.... L'Agence a ainsi apporté une connaissance utile et inédite pour l'action locale.

Aussi, l'Agence compte un nouveau partenaire de poids : l'Université de Haute Alsace. Elle accompagne cette institution dans une orientation résolument tournée vers les acteurs territoriaux : observatoire du logement, promotion de la culture scientifique... Cet exemple révèle aussi que l'Agence exerce notamment un rôle de maillon entre les partenaires.

*Dans ce rapport d'activités 2019, j'insisterai donc sur l'action exploratoire de l'Agence.*



Jean ROTTNER  
Président  
de l'Agence d'Urbanisme  
de la Région Mulhousienne  
Président de la Fédération  
Nationale des Agences  
d'Urbanisme

Les Agences d'urbanisme :  
une ressource mutualisée  
au service des territoires  
et de ses acteurs

Les Agences d'Urbanisme de France ont des spécificités, auxquelles la nôtre adhère complètement : des compétences multiples, des travaux en mode projet, un programme de travail commun à tous ses partenaires, une collaboration avec la Fnau et ses Agences. Leurs missions encadrées législativement : anticiper les évolutions urbaines, participer à la définition des politiques publiques, élaborer des documents d'urbanisme, préparer les projets d'agglomération dans un souci d'harmonisation des politiques publiques. Aussi, l'Agence a poursuivi ses missions en réseau avec les 6 autres agences d'urbanisme de la Région Grand Est, entente appelée ZEST.

### \*La Fédération Nationale des Agences d'Urbanisme (Fnau)

L'Agence est membre de la Fnau, qui rassemble cinquante Agences et mille six cents professionnels. Animée par une délégation nationale, elle assure la mise en commun des savoir-faire, l'information sur l'actualité et la mutualisation des ressources des Agences.

Depuis 2014, le président de la Fnau est Jean Rottner. La Fnau abrite des clubs thématiques. L'équipe est assidue à de nombreux clubs (habitat, géomatique, documentation, ressources, transport ...).

La directrice de l'Agence participe aux réunions mensuelles des directeurs et à différents séminaires de travail collaboratif.



# GOUVERNANCE

## une stabilité des instances

### Les 10 administrateurs de l'Agence en 2019



**Jean ROTTNER**  
Président  
Président du Conseil Régional  
Grand Est  
1<sup>er</sup> adjoint au maire de Mulhouse  
Conseiller communal de m2A



**Catherine RAPP**  
Vice-présidente  
Adjointe au maire de Mulhouse.  
Conseillère communautaire  
délégée de m2A et  
Conseillère départementale



**Thierry ENGASSER**  
Secrétaire  
Maire de Hombourg  
Vice-président  
de m2A



**Marie-France VALLAT**  
Trésorière  
1<sup>ère</sup> Adjointe au Maire  
de Wittenheim - Conseillère  
communautaire déléguée de m2A  
et Conseillère départementale



**Laurent LERCH**  
Maire de Masevaux-Niederbruck  
Président de la communauté  
de communes de la vallée  
de la Doller et du Soultzbach



**Hubert NEMETT**  
Maire de Riedisheim  
Conseiller communal  
délégué de m2A



**Rémy NEUMANN**  
Maire de Lutterbach  
Conseiller communal  
délégué de m2A



**Chantal RISSER**  
Adjointe au Maire de Mulhouse  
Conseillère régionale  
Conseillère communautaire  
déléguée de m2A



**Luc GAILLET**  
Membre élu de la CCI Alsace  
Eurométropole  
Président de l'Euroairport



**Romain COURTET**  
Chef du Service connaissance,  
aménagement et urbanisme  
de la DDT 68



En 2019, l'Agence a commandé une campagne de photo aérienne. Elle couvre l'ensemble le sud-Alsace. Les images récoltées nous donnent un bel aperçu de notre territoire d'intervention. Elles nous aident dans nos analyses sur beaucoup de sujets : paysage, planification réglementaire... Elles sont aussi un support pédagogique efficace.

### Les études menées sous contrat en 2019

Leur volume a été très peu important en 2019. L'Agence a mobilisé ses efforts pour assurer le bon déroulement du programme partenarial. Elle a aussi encouragé l'insertion de missions dans ce dernier.

#### → Contrat quasi-régie

Des études, ont été finalisées début 2019 pour l'agglomération et sa ville-centre :

- M2A : repérage et la localisation des copropriétés potentiellement fragiles sur son territoire ;
- Mulhouse : Bilan du Programme des copropriétés dégradées des Coteaux et Enquête résidents Drouot. Un avenant a été signé le 18 décembre 2018 pour supprimer la mission d'enquête sociale « Nouveau Drouot » et la remplacer par une série d'investigations ciblées dans le cadre de la démarche « ANRU+ » sur le site « Briand, site école » (NPNRU péricentre).

#### → Contrat « classiques »

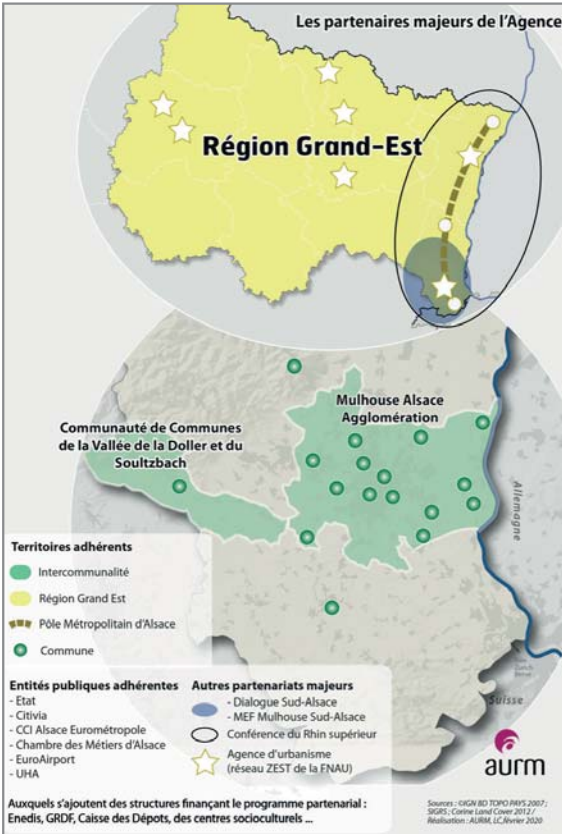
Les structures suivantes ont contractualisé « classiquement » avec l'Agence :

- Maison des Adolescents du Haut-Rhin 68 (exploitations statistiques)
- Centre Socioculturel « La Bobine » à Pfastatt (préparation contrat de projet).

# PARTENARIAT

## Toujours davantage de partenaires

Les membres de l'Aurm en 2019



### STRUCTURES MEMBRES



### COMMUNES MEMBRES

Altkirch	Kingersheim
Battenheim	Lutterbach
Chalampé	Masevaux
Dietwiller	Niederbruck
Galfingue	Mulhouse
Guebwiller	Petit-Landau
Habsheim	Riedisheim
Hombourg	Wittenheim
Illzach	Wittelsheim

### AUTRES FINANCEURS NON MEMBRES



et la Conférence du Rhin Supérieur, des centres socioculturels, la Maison des Adolescents...

### Quelles collaborations ?

En 2019, l'Agence compte **27** partenaires membres, soit **2** de plus qu'en 2018. Une commune supplémentaire a adhéré : Battenheim. L'Université de Haute-Alsace est aussi devenue membre de l'Agence. Cet élargissement marque une nouvelle fois l'ouverture de l'Agence vers d'autres acteurs publics de notre territoire.

Les partenaires financiers non membres ont également cru. A noter que le groupe Action Logement a financé l'Agence en 2019.

Les données collectées proviennent de différentes sources. Certaines se font par le biais de conventions d'échanges. D'autres sources sont issues de l'avancée de l'Open Data, notamment via la plateforme m2A. L'Agence collabore avec une cinquantaine de fournisseurs de données, dont les structures suivantes : ANAH, Aréal, Agglomération de Saint-Louis, Atmo Grand Est, CAF68, Crav Alsace-Moselle, DREAL Grand Est, EDF, Enedis, GRDF, Pôle Emploi, Rectorat, UHA, URSSAF.

# RESSOURCES

## une stabilité des moyens



Viviane BEGOC  
Directrice

### Une équipe expérimentée

(au 31 décembre 2019)



Pier Mael ANEZO  
Urbanisme et transfrontalier



Christelle BARLIER  
Urbanisme-Planification



Cécile CALIFANO-WALCH  
Paysage-Aménagement



Luc CARPENTIER  
Géomatique-Cartographie



Stéphane DREYER  
Mobilités-Réseaux



Roxane HERMITEAU-BEYRIBÉY  
Veille et gestion de l'information



Catherine HORODYSKI  
Projet Urbain-Aménagement



Jennifer KEITH  
Habitat-Cohésion territoriale



Marion SCHAEFFER  
Statistiques - Ressources



Martine SCHERLEN  
Assistante de direction



Didier TAVERNE  
Socio-Economie



Kaye AIT LHA  
Assistante d'équipe



Cécile SCHEBACHER (AP)  
Urbanisme-Projet urbain



Luc NEMETT (CDD)  
Transport-Mobilités



Léa KINE (CDD)  
Cohésion sociale

### Mouvement du personnel

Nathalie SABY, chargée d'études « Statistiques-Ressources », a quitté l'Agence en janvier 2019. Elle a été remplacée par Marion SCHAEFFER, assistante d'études dans le même domaine.

L'Agence a accueilli en CDD Luc NEMETT (assistant d'études jusque janvier 2019) et Léa KINE (assistante d'études depuis mai 2019). Cécile SCHEBACHER (apprentie) a été présente à l'Agence jusque fin août 2019.

4 stagiaires ont également été accueillis : Emma ALLENBACH, Iyas AI SHOULI, Samira DRICI (stage se poursuivant en 2020) et Cansu YILMAZ.

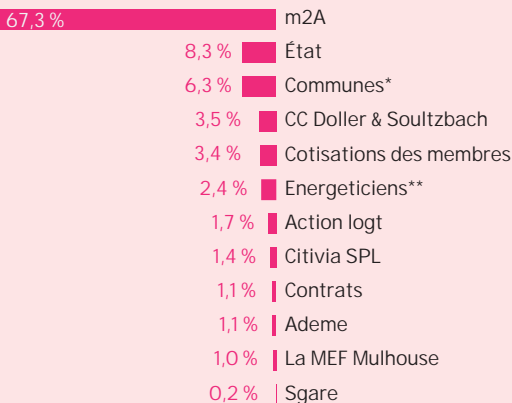
### Quelle utilisation de notre ressource-temps ?

En 2019, le programme partenarial de l'Agence comporte 5 rubriques. La répartition du temps consacré à chacune d'elles se décompose ainsi :

Anticipation & Prospective :	28%
Encadrement & Programmation :	17%
Observatoire & Thématique :	21%
Urbanisme & Expérimentation :	14%
Information & Communication :	20%

En comparaison du bilan 2018, la part consacrée aux dossiers « Anticipation & Prospective » et « Communication & information » est stable, la part consacrée aux dossiers « Observatoire & Thématique » et « Urbanisme & Communication » a fortement cru (respectivement + 10 points et + 8 points), la rubrique « Encadrement & Programmation » a fortement baissé (- 18 points) notamment du fait que le dossier SCOT a moins mobilisé l'Agence.

### Le partenariat financier



\*Mulhouse, Riedisheim, Lutterbach, Guebwiller  
\*\*Enedis, GrDF, et appui de la CdC

# COMMUNICATION

## Informer, valoriser et partager nos travaux

**Publications :**  
papier, numérique,  
réseaux sociaux...  
une diffusion multicanale  
et réactive

### 66 publications

En 2019, l'AURM a rédigé et mis en ligne près de **70 travaux** sur des thématiques telles que : l'énergie, le sans-abrisme, les mobilités, l'agriculture de proximité, le transfrontalier...

L'ensemble de nos publications sont diffusées sur notre **site internet** (aurm.org). Les dernières parutions sont signalées dans le **Panorama**, dans sa version papier ou numérique (aurm.org/publication/panoramas).



## Echanges & Evènements :

### 5 Matinales

Rencontres entre élus et spécialistes, sur des thèmes novateurs :

- « Le genre urbain : comment atteindre l'égalité dans l'espace public »
- « Grandir sans grossir : un territoire qui ne s'étend pas est-il voué à perdre des habitants ? »
- « Notre territoire vulnérable... prévenir ou guérir ? »
- « Les nouvelles mobilités électriques individuelles : quels chamboulements dans nos villes et villages ? »
- « Tous designers urbains ? Habitants, usagers... ressources pour repenser nos espaces publics ? »

### 4 Avant-Midi

Les réunions « Avant-Midi » sont menées sous forme de conférence par les collaborateurs de l'Agence. Elles ont pour objectif de présenter les travaux de l'Agence. Elles sont ouvertes à tous :

- « Qui occupe(ra) les logements dans la région mulhousienne ? »
- « Au delà des frontières... comment prendre en compte les bassins de vie ? du diagnostic aux préconisations »
- « De l'observation à l'analyse des dynamiques territoriales : quelles explications aux trajectoires des territoires français »
- « SRADDET, SCOT, PCAET... de la stratégie à l'action : quels emboîtements sur notre territoire »



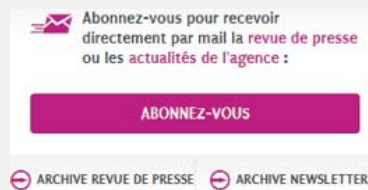
## 2019 en chiffres

Plus de **2 000** abonnés à nos actualités, et plus de **1 300** abonnés à la revue de presse  
Plus de **3 000** nouveaux visiteurs, et près de **16 500** pages vues sur le site aurm.org  
Plus de **500** abonnés twitter

## Suivez notre Actualité !

Matinales, Avant-Midi, dernières publications, revue de presse locale... **abonnez-vous** directement sur notre site internet pour suivre notre actualité :

[aurm.org/actualites-agenda/newsletter](http://aurm.org/actualites-agenda/newsletter)



ARCHIVE REVUE DE PRESSE

ARCHIVE NEWSLETTER

## Nouveau : Logiciel de gestion des contacts ou CRM

En 2019, L'Agence a mis en place un **logiciel de gestion de la relation client**. En conformité avec **la réglementation sur les données personnelles (RGPD)**, il permet d'**optimiser** la gestion de nos contacts, notamment afin de mieux **cibler** la diffusion de nos publications.

AURM 33 avenue de Colmar  
68200 Mulhouse (Tram : Grand Rex)  
Tél. : 03 69 77 60 70 [aurm@aurm.org](mailto:aurm@aurm.org)  
[www.aurm.org](http://www.aurm.org) *Suivez-nous sur Twitter*



agence d'urbanisme de  
la région mulhousienne

# ANTICIPATION

## Prospective, mutation et stratégie territoriales

### Informer sur les tendances de fond

Cette rubrique correspond à une des grandes missions de l'Agence : anticipation des politiques publiques. Il est fondamental d'informer les élus et partenaires sur les dossiers stratégiques et les tendances qui les impactent. Les thèmes suivants ont, par exemple, été traités : la mobilité en secteur peu dense ou en vélo, la dynamique des villes de France, l'agriculture de proximité. L'Agence a su mettre en avant des sujets sensibles et ce dans un cadre partenarial affirmé.



### Doller : des alternatives à la voiture personnelle

*La place de la voiture dans la société est en train d'évoluer. Dans ce contexte, la communauté de communes de la vallée de la Doller et du Soutzbach a souhaité se questionner sur les alternatives possibles à la voiture individuelle. Pour y répondre, un large panel de solutions de mobilités alternatives à la voiture a été recherché par l'Agence.*



### L'économie locale : 10 ans d'évolution

*Avec la crise de 2008, l'économie du Sud Alsace a souffert. Depuis 2015, la situation se redresse. Si l'industrie, notamment automobile, continue de perdre des emplois, les autres secteurs en recréent. L'Agence a aidé les acteurs du territoire dans cette connaissance de notre économie.*



### Le profil énergétique du Haut-Rhin

*Depuis 2017, l'Agence anime une réflexion collaborative sur la consommation et la production énergétiques dans le territoire haut-rhinois. Elle associe de nombreux partenaires dont Enedis, GRDF, EDF, la Caisse des Dépôts et RTE. Après un temps d'acculturation mutuelle, le profil et les enjeux énergétiques du Haut-Rhin ont été dressés.*

### Les principales missions « Anticipation » menées en 2019

- Diagnostic Territorial 2019 : l'agglomération mulhousienne dans le Sud Alsace : (10 ans d'évolutions économiques)
- Connaître et faire progresser la pratique du vélo : quels leviers d'action possibles pour m2A et le Sud Alsace ?
- Se déplacer sans sa voiture personnelle... possible dans les vallées de la Doller et du Soutzbach ?
- Profil énergétique 2018 département du Haut-Rhin
- Région mulhousienne et mobilités de demain... entre territoire vécu, désiré et "décarboné": synthèse d'une démarche prospective
- Où développer une agriculture de proximité en région mulhousienne? Inventaire initial et fiches communales
- L'espace transfrontalier Mulhouse-Basel-Freiburg : éléments de diagnostic, enjeux et pistes d'actions
- Quelles dynamiques pour les villes de France ? Diagnostic territorial 2018

# ENCADREMENT

## Programmation et suivi des politiques publiques

### Un large accompagnement des municipalités et des groupements intercommunaux

L'Agence accompagne les collectivités territoriales dans l'élaboration, la révision ou la mise en œuvre de documents cadres des politiques publiques. Les dossiers traités en 2019 sont principalement relatifs à la révision du Schéma de Cohérence Territoriale (SCoT) de la Région Mulhousienne, au bilan du Programme Local de l'Habitat (PLH) et à sa révision, aux expertises menées dans le cadre de la politique de la ville, à l'accompagnement des PLU des communes de m2A et PLUi de la Communauté de Communes de la Doller et du Soultzbach, ou encore à la révision du Plan Climat Air Énergie Territorial (PCAET) de m2A.



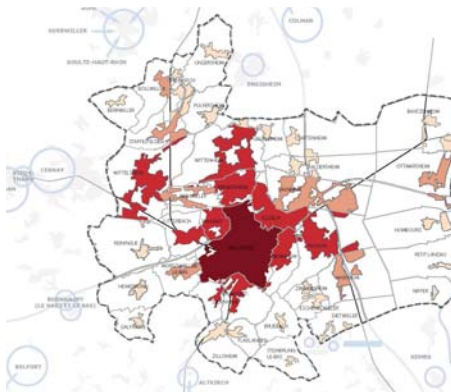
### Schéma directeur cyclable de m2A

Ce travail est une mise à jour du dernier schéma datant de 2012 qui concernait 32 communes. Aujourd'hui, m2A en compte 39. Avec ce territoire plus vaste, une mise à jour s'imposait. Ce schéma directeur a pour but d'assurer la cohérence, dans l'espace et le temps de la réalisation des aménagements cyclables. C'est un travail de longue haleine de l'Agence.



### Le Programme Local de l'Habitat : un suivi

Pendant 7 ans, les priorités du Programme Local de l'Habitat (PLH) de m2A ont été de mener une politique de développement de l'offre de logements, d'assurance d'un parcours résidentiel pour tous, de réduction de la consommation énergétique... Le document de bilan propose une évaluation des 34 actions du PLH. Cela nécessite un travail au long court de l'Agence.



### une planification territoriale

Comment se dessine l'avenir de la région mulhousienne pour les 15 prochaines années ? Se loger, se déplacer, profiter du cadre de vie, travailler, développer des activités... ? Autant de thématiques que le SCoT vise à mettre en cohérence et que l'Agence a exploré dans ce cadre.

### Les principales missions « Encadrement » menées en 2019

- Schéma de Cohérence Territoriale de la Région Mulhousienne - SCoT 2019
- Bilan final du Programme Local de l'Habitat - PLH 2012-2017 (prorogé jusqu'en 2019)
- Schéma Directeur Cyclable de Mulhouse Alsace Agglomération
- Révision du SCoT les essentiels : n°5 le projet commercial



# EXPERIMENTATION

## Urbanisme et projets locaux

### Accompagner les communes dans leurs projets

L'Agence travaille à une échelle communale, brique de base d'application de beaucoup des politiques intercommunales. Par exemple, l'Agence a poursuivi sa collaboration étroite avec la ville de Guebwiller dans le concours European. Elle a produit une série de documents de récolement des projets urbains de Mulhouse, dénommé « les Récits ». L'Agence a aussi largement collaboré avec les élus des communes de Lutterbach et de Masevaux.



#### Lutterbach : un plan « voirie apaisée »

*La commune s'est engagée dans une réflexion de « voirie apaisée ». Les habitants ont été largement impliqués : du diagnostic d'usage jusqu'aux propositions. Le travail du groupe a abouti à une feuille de route. L'Agence a été présente à chaque étape du processus de réflexion des élus.*



#### Guebwiller : devenir d'une friche industrielle

*La ville et le site industriel de NSC ont été sélectionnés pour participer au concours d'architecture European. Trois équipes lauréates ont participé à un workshop. L'Agence a fait une analyse de ces projets pour aider la ville à se positionner sur une stratégie et le choix d'une équipe.*



#### Les projets de Mulhouse

*Ce panorama de projets permet de cerner le plan global du territoire de Mulhouse. Il est décliné en 5 publications. L'Agence a pu ainsi synthétiser une information disparate sur le cœur de notre agglomération.*

### Les principales missions « expérimentation » menées en 2019

- Quelles opportunités foncières à Mulhouse ? Nouveaux sites à la loupe
- Guebwiller - l'étoffe d'une ville productive - Concours European sur la friche NSC Florival : analyse des projets lauréats
- Vers un plan des mobilités pour une voirie "apaisée" à Lutterbach...
- Récits mulhousiens n°1 : Mulhouse se transforme !
- Récits mulhousiens n°2 : Mulhouse, où la nature se (re)découvre
- Récits mulhousiens n°3 : Mulhouse, où les modes d'habiter se réinventent
- Récits mulhousiens, n°4 : A Mulhouse, l'économie fait sa transition
- Récits mulhousiens n°5 : Mulhouse, accessible et attractive

# OBSERVATOIRES

## Veille et tour d'horizon thématiques

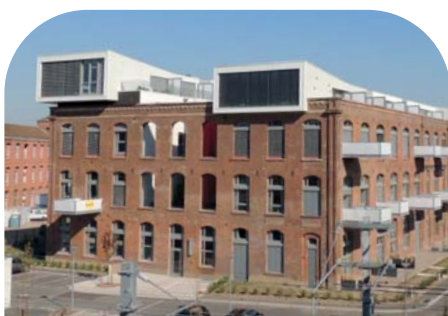
### Des bases solides de données à l'origine des observatoires

L'observation est une mission sociale de l'Agence. Elle nécessite de posséder et de mettre constamment à jour nos bases de données, véritables mines d'informations. Les sujets nouveaux ou cadrés différemment sont, notamment : le sans-abrisme, les emplois intérimaires et le marché immobilier.



#### L'intérim dans m2a

L'enquête réalisée en 2019 par l'Agence montre que l'emploi perdu dans l'industrie ne se retrouve pas dans l'intérim. L'Agence par ses analyses, a pu objectiver des propos parfois contrastés.



#### conjoncture immobilière : atelier

L'Agence a partagé, avec les professionnels de l'immobilier, une analyse rétrospective du marché immobilier résidentiel mulhousien. La réactualisation des supports élaborés en 2009 a servi de base aux discussions. L'Agence replissant ainsi son rôle de forum.

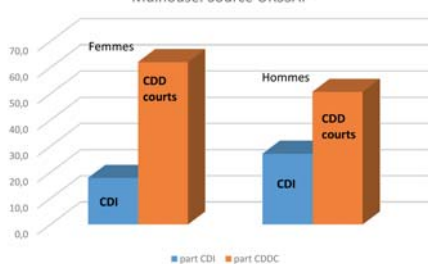


#### Connaître pour agir : le sans-abrisme

Mulhouse est l'un des 24 territoires à avoir été retenu par le ministère comme territoire de mise en œuvre accélérée du Plan Logement d'Abord.

Il vise à réduire durablement le nombre de personnes à la rue en favorisant un accès direct au logement. L'enjeu de l'observation mené par l'Agence est de partager et mutualiser la connaissance des logements mobilisables : données quantitatives et qualitatives des publics-cible.

Types de contrats selon le genre en 2018 dans la ZE de Mulhouse. Source URSSAF



#### Suivi de l'emploi

L'Agence suit de façon continue l'évolution de l'emploi salarié. Elle publie deux fois par an sur ce sujet. L'observation est une de nos missions sociales. L'analyse révèle que l'industrie continue de perdre des emplois, que l'on retrouve bien souvent dans l'intérim qui atteint des sommets. Néanmoins, les autres secteurs et notamment les services, se sont bien repris.

### Les principales missions « Observatoire » menées en 2019

- Observatoire du sans-abrisme dans l'agglomération mulhousienne
- Conjoncture immobilière 2019 : zoom sur le marché mulhousien (Support de présentation et l'Essentiel de la réunion de conjoncture du 10 juillet 2019)
- Le marché locatif privé en 2018 dans l'agglomération mulhousienne
- L'intérim dans m2A en 2019 : Dans quels secteurs ? Dans quel intérêt ? Pour quels métiers ?
- Les évolutions de l'emploi salarié dans la région mulhousienne et le sud Alsace : un bon cru pour le 1er semestre 2018
- Les évolutions de l'emploi salarié dans la région mulhousienne et le sud Alsace : bon bilan pour l'année 2018
- Les évolutions de l'emploi salarié dans la région mulhousienne et le sud Alsace : un 1<sup>er</sup> semestre 2019 en demi-teinte
- Population, familles, actifs, diplômés, ... Portrait des habitants de l'agglomération mulhousienne
- La population des communes de la région mulhousienne : évolution 2006-2016