



agence d'urbanisme de la région mulhousienne

L'évolution des ZUS de Mulhouse face à d'autres ZUS

OBSERVATOIRE
04/10



INTRODUCTION	p.4
Les objectifs : mettre en perspective l'évolution socio-économique des Zus de catégorie 1 de Mulhouse	p.4
La méthodologie : le graphique " à cadran "	p.5
LES ZUS FACE AU CHOMAGE	p.7
Les Zus de Mulhouse se caractérisent par une forte croissance du chômage	p.9
Zoom : les Zus moins impactées par la montée du chômage que leurs villes-centre	p.11
LES ZUS FACE A LA PAUVRETE MONETAIRE	p.13
Les Zus de Mulhouse se distinguent par une moindre croissance des revenus de leurs habitants	p.15
Zoom : vers une réduction des écarts de revenus entre les Zus et leurs agglomérations ?.....	p.17
CONCLUSION	p.18
ANNEXES : CHIFFRES-CLE ET DONNEES DE COMPARAISON	p.19
Zus du Nord de la France	p.21
Zus de l'Est de la France	p.27
Zus du Sud-Est de la France	p.33

OBJECTIFS :

METTRE EN PERSPECTIVE L'ÉVOLUTION SOCIO-ÉCONOMIQUE DES ZUS DE CATÉGORIE 1 DE MULHOUSE

Les agglomérations de comparaison

15 villes ont été retenues et réparties en 3 secteurs :

Nord de la France (Boulogne/mer, Calais, Dunkerque, Tourcoing, Valenciennes)
- en orange dans les graphiques -

Est de la France (Belfort, Besançon, Montbéliard, Nancy, Thionville)
- en bleu dans les graphiques -

Sud-Est de la France (Avignon, Clermont-Ferrand, Grenoble, Saint Etienne, Toulon).
- en vert dans les graphiques -

Ces 15 agglomérations et leurs Zus ont été sélectionnées suivant différents critères de similarité avec Mulhouse :

- histoire économique proche (comme Saint-Etienne, Montbéliard ou Valenciennes) ;
- quartiers sensibles situés en centre ancien (comme Toulon ou Grenoble) ;
- tissu économique largement dominé par un grande industrie (comme Belfort ou Clermont-Ferrand) ;
- proximité d'une très grande agglomération (comme Tourcoing ou Avignon) ;
- proximité d'une frontière (comme Besançon, Thionville ou Dunkerque)
- population comparable (Nancy)

4 d'entre elles ont été retenues comme villes de référence : il s'agit de Valenciennes, Belfort, Montbéliard et Saint-Etienne.

" Quand je m'examine, je m'inquiète, quand je me compare, je me rassure " disait Talleyrand.

Prises en elles-mêmes, les Zus de Mulhouse montrent des signes indéniables de pauvreté et de difficultés sociales. Qu'en est-il si nous comparons l'évolution des Zus mulhousiennes avec d'autres Zus ou avec l'évolution globale des villes dans lesquelles elles s'inscrivent?

En effet, les conclusions de l'Observatoire des CUCS de la m2A montrent que la précarité et la pauvreté ne touchent plus seulement les quartiers sensibles. Il semblerait bien que depuis 2000, ces phéno-

mènes se généralisent à l'échelle de la ville toute entière, et ce malgré une reprise économique observée entre 2005 et 2008.

Dans ce contexte, Mulhouse se distingue-t-elle par une évolution socio-économique atypique ? Les Zus mulhousiennes de catégorie 1 sont-elles dans la même dynamique que d'autres ? Voit-on apparaître des évolutions similaires suivant la structure socio-économique des agglomérations? Autant de questions auxquelles ce document tente de répondre.

La méthode mise en oeuvre pour comparer les évolutions des différentes Zus consiste à croiser deux par deux des variables logiquement appariées.

On entend par là qu'une évolution d'une variable doit, dans une certaine mesure, se retrouver dans l'autre variable. Pour donner un exemple, une augmentation des revenus des ménages doit se traduire logiquement par une hausse des foyers fiscaux imposés.

On aboutit ainsi à un graphique simple, où deux situations ressortent nettement. Dans le cadran nord-est, la situation s'améliore. Par exemple, la hausse des revenus des ménages s'est accompagnée d'une hausse de la part des foyers fiscaux imposés. Dans le cadran sud-ouest au contraire, la situation s'est dégradée. Pour pouvoir comparer les différentes villes et Zus, les évolutions des variables retenues ont été exprimées en pourcentages.

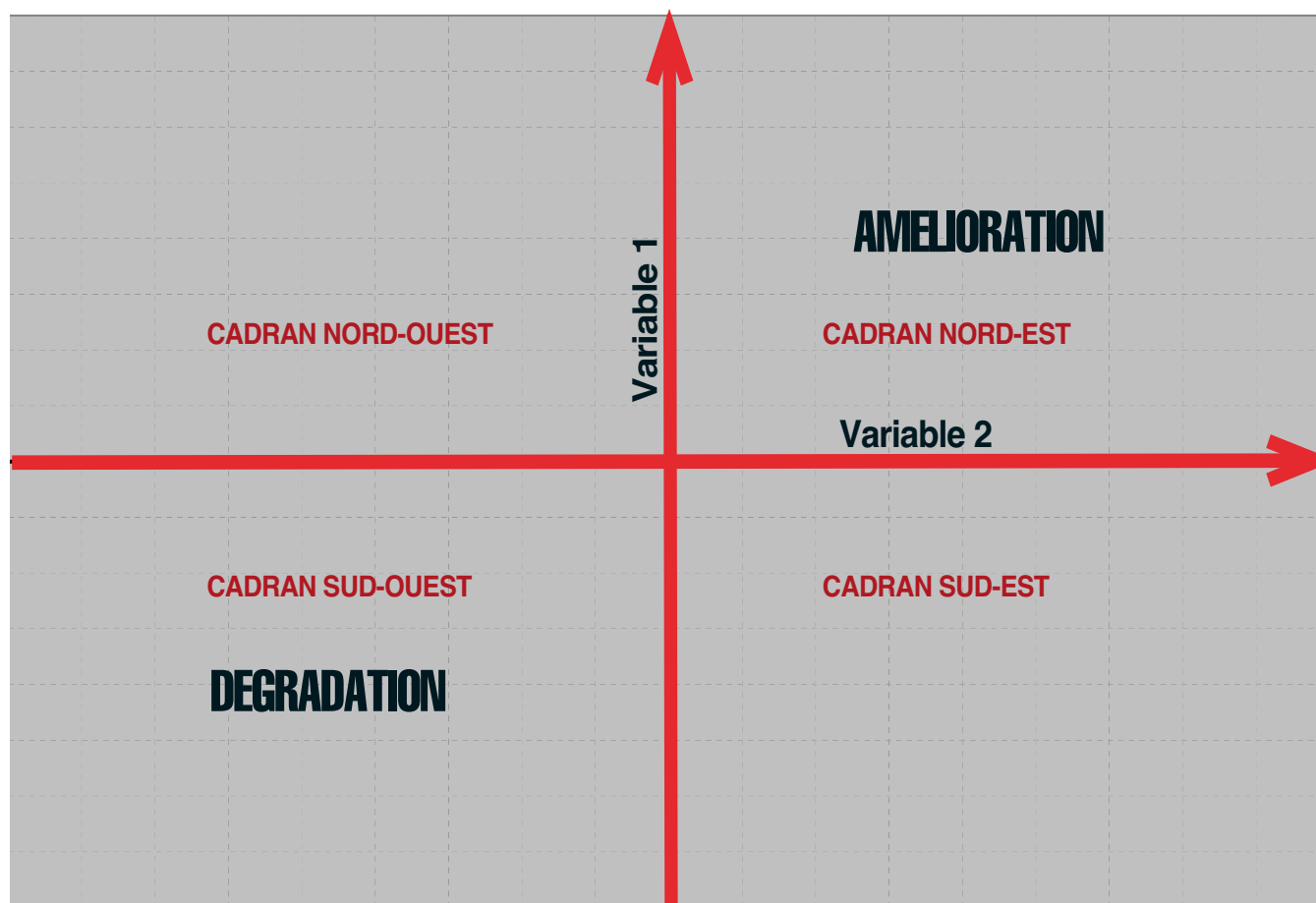
Cette méthode présente un double avantage.

Le premier est que si les variables sont corrélées, l'ensemble des observations doit se situer dans un "trend", suivre une même tendance. Il est dès lors très facile de repérer les cas aberrants ou atypiques, pour lesquels une explication fine ou complémentaire doit être recherchée.

Par exemple, si les revenus ont augmenté alors que le nombre de foyers fiscaux a baissé, on doit s'interroger sur l'évolution des bases fiscales prises en compte par l'administration...

Le second avantage est que l'ensemble des observations s'inscrivant dans une même tendance, il devient très facile de les comparer les unes aux autres.

C'est ainsi qu'ont pu être mises en évidence quelques unes des spécificités de Mulhouse et de ses Zus.



LA MÉTHODOLOGIE : LE GRAPHIQUE " A CADRAN "

LES ZUS FACE AU CHÔMAGE



Immeuble conservé à l'angle des rues Buhler et Neppert.
Zus Wolf-Wagner-Vauban-Neppert

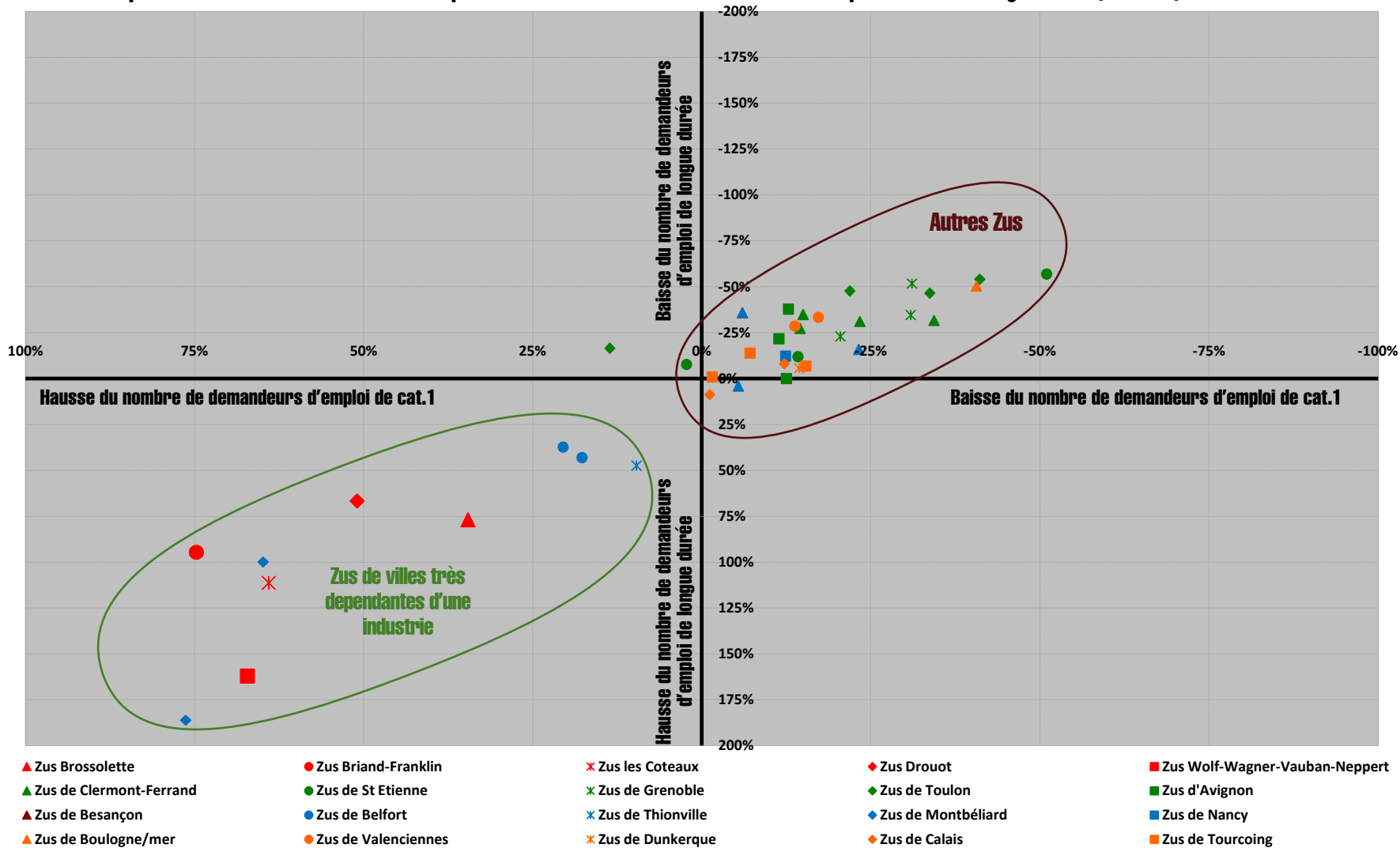


Frise sur un pignon donnant sur le square Schmitlin.
Zus Briand-Franklin

Le croisement de l'évolution du nombre de demandeurs d'emploi de catégorie 1 entre 2000 et 2006 et de l'évolution des demandeurs d'emploi de longue durée sur la même période, permet d'analyser la prégnance du chômage et son intensité dans les Zones Urbaines Sensibles.

Dans un contexte national plutôt favorable entre 2000 et 2006 (baisse de 3 points du nombre de demandeurs d'emploi), comment les Zus mulhousiennes, qui ont été marquées par une forte croissance du chômage, se situent par rapport aux autres Zus ?

Evolution comparée du nombre de demandeurs d'emploi de cat.1 et du nombre de demandeurs d'emploi de cat.1 de longue durée (> à 1 an) entre 2000 et 2006.



Sources : Pôle Emploi/DIV

A LA DIFFERENCE DE LA FRANCE, LES ZUS DE MULHOUSE SE CARACTERISENT PAR UNE FORTE CROISSANCE DU CHOMAGE

Entre 2000 et 2006, les demandeurs d'emploi de longue durée ont été le public le plus fortement touché par la hausse du chômage. Explications.

Une embellie nationale

En France, le nombre de demandeurs d'emploi de catégorie 1 a baissé de 3 points entre 2000 et 2006. Cette embellie a particulièrement concerné les demandeurs d'emploi de longue durée (> à 1 an) : leur nombre a baissé de plus de 7 points dans la même période.

Mulhouse, un cas non conforme au modèle national

Mulhouse connaît une forte croissance des demandeurs d'emploi de catégorie 1, qui s'est aussi caractérisée par une nette hausse des demandeurs d'emploi de longue durée. Depuis 2000, Mulhouse a commencé sa " mue économique ", passant d'un système dominé par l'industrie à une économie plus diffuse marquée par la prédominance des services. Les Zus de Montbéliard, Thionville et Belfort ont elles aussi connu une forte croissance du chômage dans la période. On peut émettre l'hypothèse que les villes très dépendantes d'une industrie sont

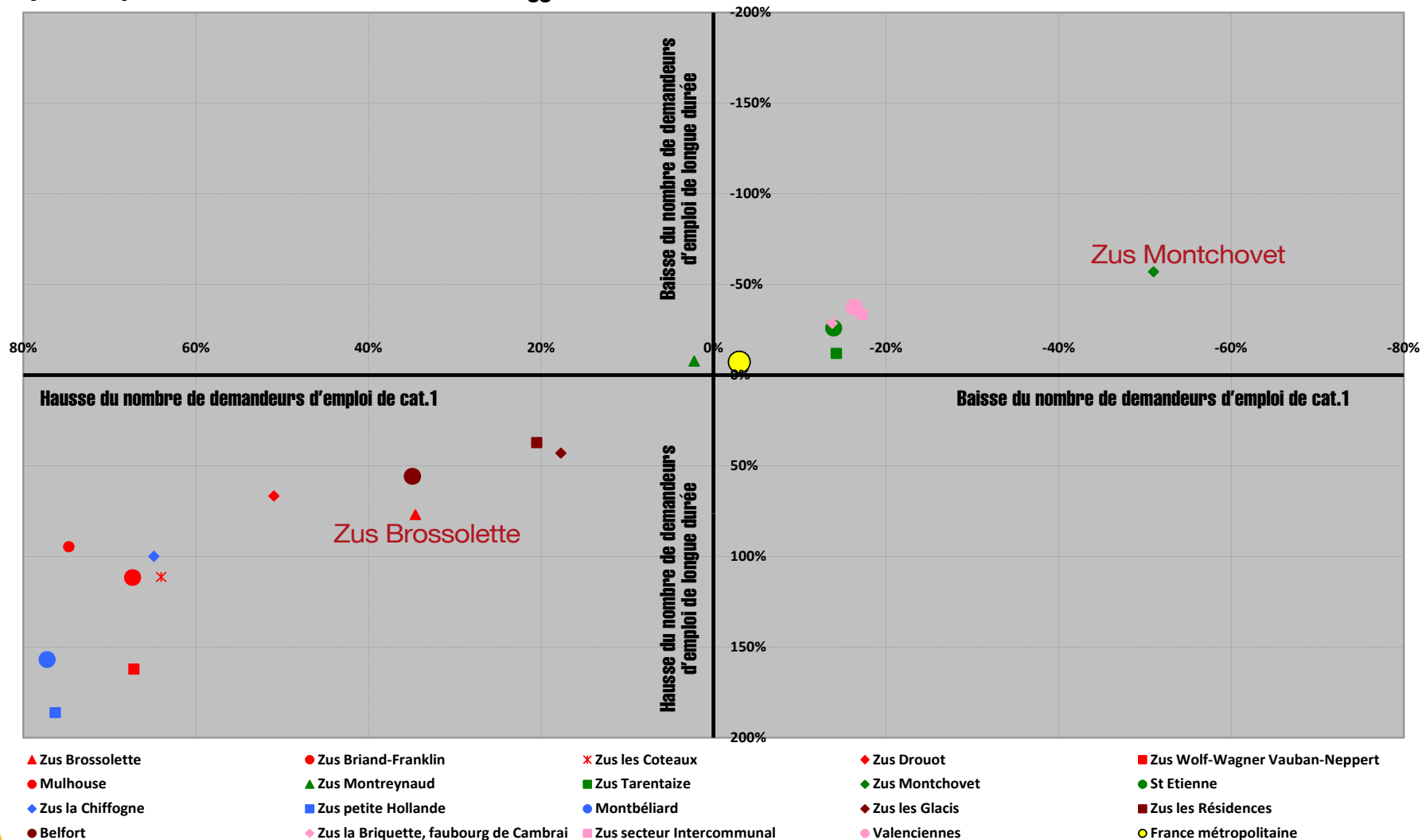
plus impactées par les mutations économiques. Ce phénomène serait d'autant plus intense dans les Zus, qui concentrent une population ouvrière.

Les autres villes, qui ont un tissu économique plus diversifié, sont moins exposées au chômage. L'exemple de Clermont-Ferrand, ville très marquée par Michelin mais qui se caractérise aussi par un tissu économique varié, montre peut-être la voie à suivre pour Mulhouse.



Zus les Résidences -Belfort
source : AUTB

Evolution comparée du nombre de demandeurs d'emploi de cat.1 et du nombre de demandeurs d'emploi de cat.1 de longue durée (> à 1 an) entre 2000 et 2006 dans les Zus des agglomérations de référence.



Sources : Pôle Emploi/DIV



LES ZUS MOINS IMPACTÉES PAR LA MONTEE DU CHÔMAGE QUE LEURS VILLES-CENTRE

Le chômage a augmenté dans 3 des 5 villes de référence. Cette hausse a été moins forte dans les Zus. Plusieurs hypothèses peuvent expliquer ce phénomène :

- En 1999, un taux de chômage déjà élevé dans les Zus.

Le taux de chômage moyen en 1999 était de 26,1% dans l'ensemble des ZUS françaises, supérieur de 13 points à la moyenne nationale (13,4%). Par un effet de "rattrapage", la hausse du chômage est donc par conséquent moins forte.

- La dédensification des quartiers

Pour certaines Zus, les opérations de démolition de logements sont aussi un élément d'explication. Ainsi la Zus Montchovet à Saint-Etienne a connu en 2000 la démolition de 450 logements sociaux. La démolition en cours des "420" dans la Zus Brossolette peut aussi expliquer la moindre hausse du nombre de demandeurs d'emploi.

- La contribution des dispositifs de Politique de la Ville.

Les Zus sont, dans l'ensemble, moins touchées que leurs villes-centre par la montée du chômage. Cela peut traduire la réussite des dispositifs de Politique de la Ville mis en place pour lutter contre le chômage (ex : heures d'insertion obligatoires dans tous les chantiers subventionnés par le PRU ; contrats particuliers pour les habitants des Zus...)



Démolition de la " Muraille de Chine " Zus Montchovet -St Etienne
source : www.lexpress.fr

LES ZUS, FACE À LA PAUVRETÉ MONÉTAIRE



Rue Saint André
Zus Briand-Franklin

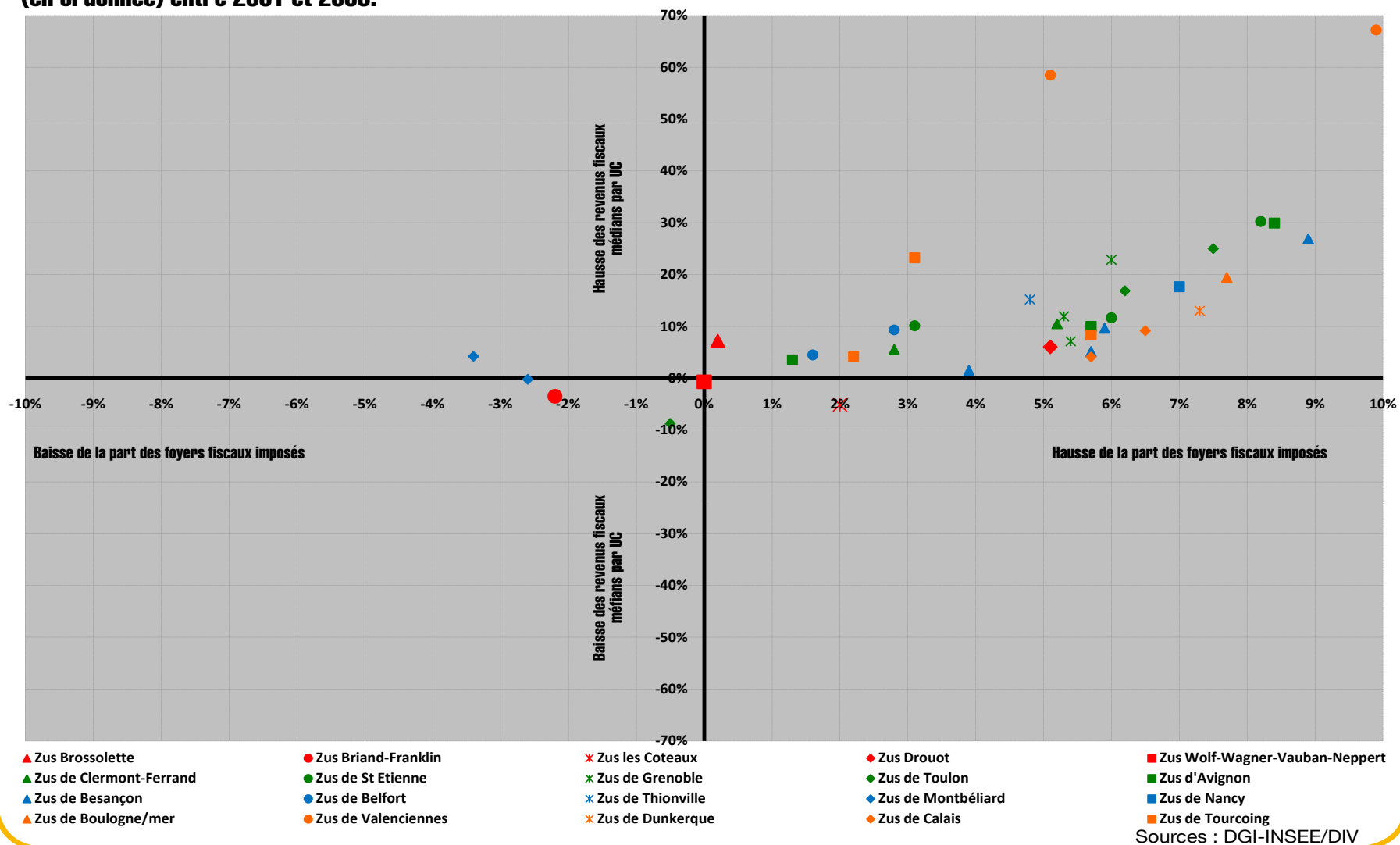


Immeuble insalubre condamné, rue Neppert.
Zus Wolf-Wagner-Vauban-Neppert

Le croisement de l'évolution de la part des foyers fiscaux imposés entre 2001 et 2005 avec l'évolution des revenus fiscaux médians par unité de consommation sur la même période, permet d'analyser les questions de précarité et de pauvreté dans les Zus.

De plus, cette analyse permet aussi de mettre en avant les disparités existant entre les Zus et leurs villes de référence.

Evolution comparée du nombre de foyers fiscaux imposés (en abscisse) et des revenus fiscaux médians par unité de consommation (en ordonnée) entre 2001 et 2005.



LES ZUS DE MULHOUSE SE DISTINGUENT PAR UNE MOINDRE CROISSANCE DES REVENUS DE LEURS HABITANTS

Entre 2001 et 2005, les Zus de Mulhouse ont connu des évolutions moins favorables que la majorité des Zus observées

Une nette embellie dans les autres agglomérations

La grande majorité des Zus analysées ont connu entre 2001 et 2005 une amélioration des revenus de leurs habitants. Ainsi, selon l'Observatoire National des ZUS, le revenu fiscal médian par unité de consommation était de 9 671 euros en 2005.

Cependant, l'Observatoire mettait aussi en avant les fortes disparités entre les Zus en terme de revenus : *“ En 2005, les 10% des Zus les plus modestes ont un revenu médian inférieur à 6 856 euros par unité de consommation (1er décile), tandis que dans les 10% des Zus les plus « aisées », il est supérieur à 13 107 euros (9e décile) .”*¹

Le contre-exemple mulhousien

Les Zus de Mulhouse sont en retard par rapport à l'ensemble des Zus observées. Elles se caractérisent par une stagnation, voire une baisse, des revenus fiscaux médians par unité de consommation. Encore

une fois, seules les Zus de Montbéliard sont dans une situation plus défavorable. La mutation en cours de l'économie de ces deux agglomérations a des répercussions très importantes sur les niveaux de vie des populations les plus fragiles. En outre, la concentration des emplois dans l'industrie automobile est plus forte dans la zone d'emploi de Montbéliard (30,3%) que dans celle de Mulhouse (12,1%).

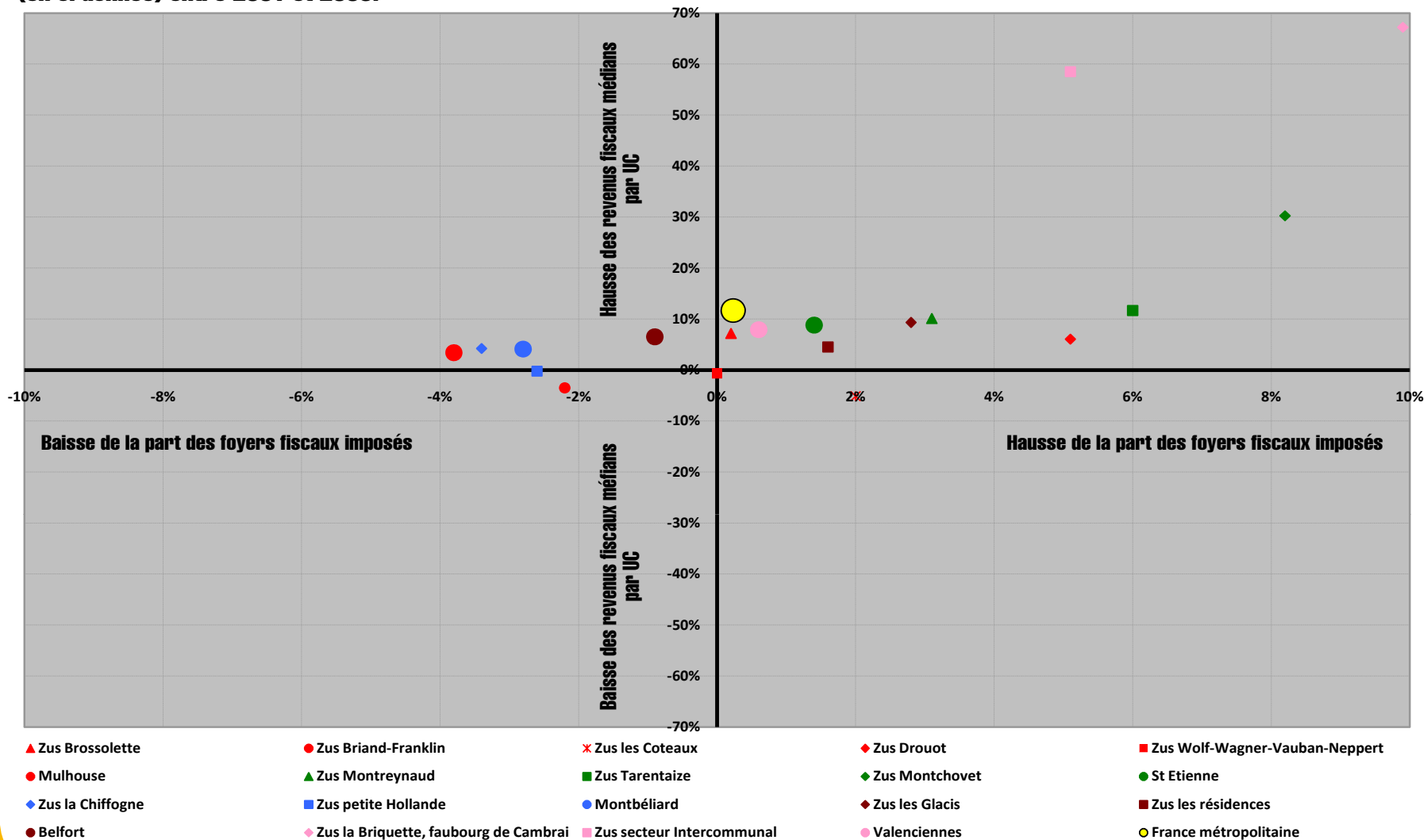
A contrario, les Zus des agglomérations qui ont les revenus les plus élevés, dotées d'un tissu économique diversifié (Grenoble, Clermont-Ferrand) ou ayant réalisé plus tôt leur reconversion (Valenciennes, Saint-Etienne) ont connu une nette croissance de leurs revenus fiscaux médians par unité de consommation.



Zus les Glacis -Belfort
source : AUTB

¹ Observatoire national des zones urbaines sensibles, rapport 2008

Evolution comparée du nombre de foyers fiscaux imposés (en abscisse) et des revenus fiscaux médians par unité de consommation (en ordonnée) entre 2001 et 2005.



Sources : DGI-INSEE/DIV



VERS UNE REDUCTION DES ECARTS DE REVENUS ENTRE LES ZUS ET LEUR AGGLOMERATION?

Malgré une amélioration des revenus plus rapide dans les Zus, les disparités de revenus entre les Zus et leur agglomération de référence sont encore fortes

Une amélioration des revenus plus forte dans la majorité des Zus de référence

L'amélioration plus rapide des revenus dans les Zus que dans leurs agglomérations est très nette, notamment à Valenciennes et à Saint-Etienne. Cependant, cette embellie ne doit pas masquer la persistance de fortes disparités entre les Zus mais aussi entre les Zus et les agglomérations qui les accueillent. Ainsi, selon l'ONZUS, " en 2005, environ la moitié des Zus ont un revenu médian s'élevant à moins de 60 % de celui de leur unité urbaine. "

La dégradation des revenus observée à Mulhouse ne concerne pas toutes les Zus

Contrairement à Montbéliard, Mulhouse et ses Zus se caractérisent par des évolutions très disparates : la dégradation observée pour Mulhouse n'a pas concerné les Zus Drouot et Brossolette, qui au contraire ont vu les revenus de leurs habitants augmenter.

Ces deux territoires sont des cas particuliers : la Zus Brossolette se caractérise par la présence d'un tissu pavillonnaire qui présente une certaine attractivité résidentielle, notamment pour les classes moyennes. A contrario, la Zus Drouot se distinguait en 2005 par les revenus médians par unité de consommation les plus faibles de Mulhouse (8 100 euros, soit 5 000 euros de moins que Mulhouse).



Zus de la Petite Hollande - Montbéliard
source : www.habitat25.fr

1 ONZUS, rapport 2008

EN CONCLUSION

Cette mise en perspective vient à point nommé pour rappeler qu'au delà des sigles (ZUS) se cachent des réalités et des dynamiques socio-économiques fort différentes d'un territoire à l'autre.

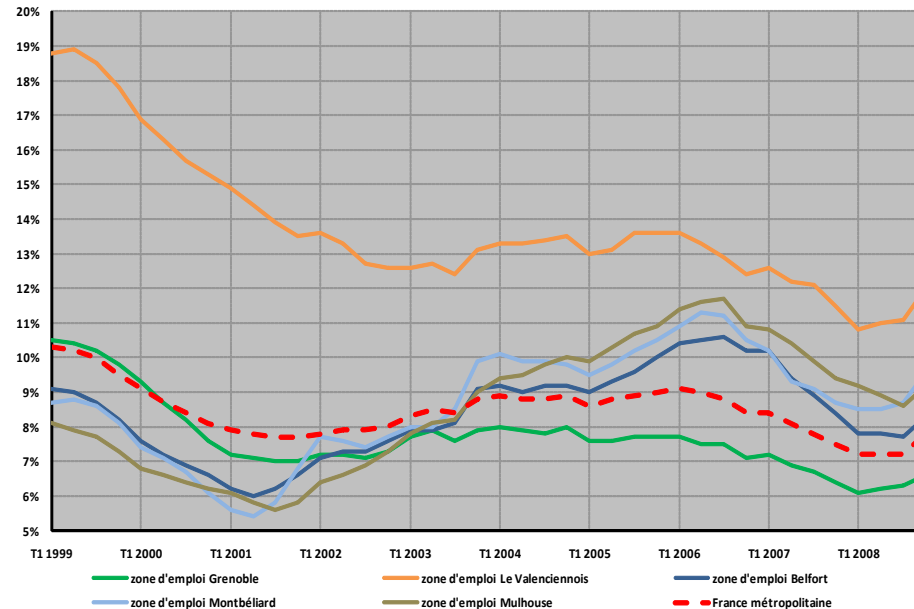
On peut faire l'hypothèse que 3 types de dynamiques peuvent être distingués :

- **Le premier correspond à des villes qui, à l'exemple de Valenciennes, ont été frappées très tôt par les " restructurations " économiques.** Mieux, dans les années 70, le Nord-Pas de Calais a connu une désindustrialisation absolue, c'est à dire que la baisse de la production s'est couplée avec la baisse des effectifs employés. Des pans entiers d'activités ont été rayés de la carte.
- **Le second pourrait être identifié à Grenoble** qui est une ville anciennement industrielle aujourd'hui diversifiée et dynamique, dans une région en pleine mutation.
- **Le troisième correspond à Mulhouse, Belfort et Montbéliard** dont l'économie et l'emploi restent assez largement dominés par l'industrie, qui est, à différents degrés, peu diversifiée.

Ces précisions permettent d'expliquer -en partie tout au moins- pourquoi les Zus de ces dernières villes se distinguent et affichent des évolutions plus défavorables que les autres.

Une économie diversifiée, dotée qui plus est d'un appareil de formation particulièrement performant, offre plus d'opportunités de reclassement et de requalification qu'une ville encore ancrée dans des activités faisant appel historiquement à un main d'oeuvre peu qualifiée. En ce qui concerne des villes comme Valenciennes, on peut dire que la situation ne pouvait empirer. Le lent redémarrage de l'activité économique, sa diversification offrent là aussi des opportunités.

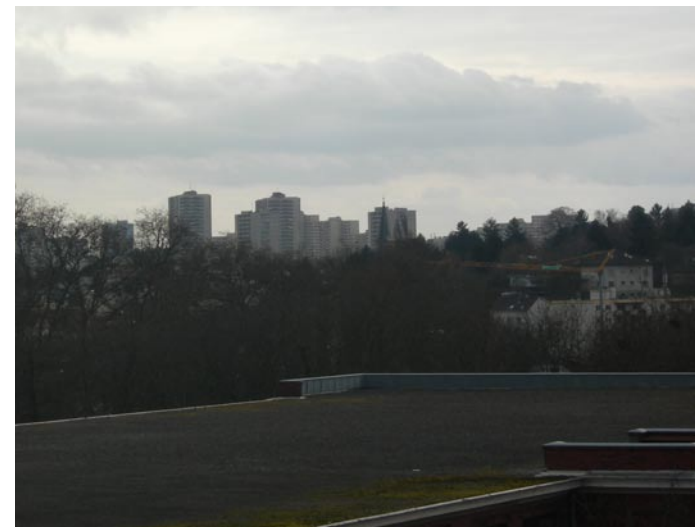
A Mulhouse, c'est tout l'inverse qui se produit. On part d'une situation très favorable, avec un taux de chômage bas comparé à celui qui prévalait en France en 2000. Mais 2000 constitue l'année du retournement et, depuis lors, le chômage n'a cessé de croître et le différentiel avec la France n'a cessé de se réduire. Il est logique que cette dégradation de la situation de l'emploi, plus forte à Mulhouse qu'en Alsace, touche encore plus particulièrement la population habitant en ZUS.



Remédier à ces difficultés exigera sans doute la mobilisation accrue de l'appareil de formation en vue de requalifier une population trop tôt sortie du système éducatif. Au delà, il s'agit aussi de favoriser davantage le redéploiement de l'économie locale, en direction des TPE et des nouvelles technologies notamment, voie sur laquelle les élus s'engagent, comme en témoignent les propos d'Olivier BECHT, maire de Rixheim et Président Délégué de la m2A en charge du développement économique, de l'aménagement du territoire et de l'emploi :

“ jusqu'à présent, le Sud-Alsace a toujours su trouver les grandes entreprises pour prendre le relais des industries vieillissantes : la mécanique après le textile, puis les mines, puis l'automobile. Ce cycle est terminé et on aura du mal à attirer des entreprises de 15 à 20 000 personnes.”

(l'Alsace, 23 avril 2010)



Immeubles des Coteaux vus du toit d'un bâtiment DMC.
Zus les Coteaux

ANNEXES



Les " 420 "
Zus Brossolette (Bourzwiller)

DONNÉES DES TERRITOIRES DE COMPARAISON

Les agglomérations soulignées sont les "villes de référence" retenues pour effectuer les zooms.

NORD DE LA FRANCEp.21

Boulogne/mer : Chemin Vert

Calais : Beau Marais, Fort Nieulay

Dunkerque : Quartiers sud

Tourcoing : la Bourgogne, le Pont Rompu, Roubaix nord

Valenciennes : la Briquette, Secteur Intercommunal

EST DE LA FRANCEp.27

Belfort : les Glacis, les Résidences

Besançon : Cité Brûlard, Clair Soleil, Palente, Planoise

Montbéliard : la Chiffogne, Petite Hollande

Nancy : les Aulnes

Thionville : Côte des Roses

SUD-EST DE LA FRANCEp.33

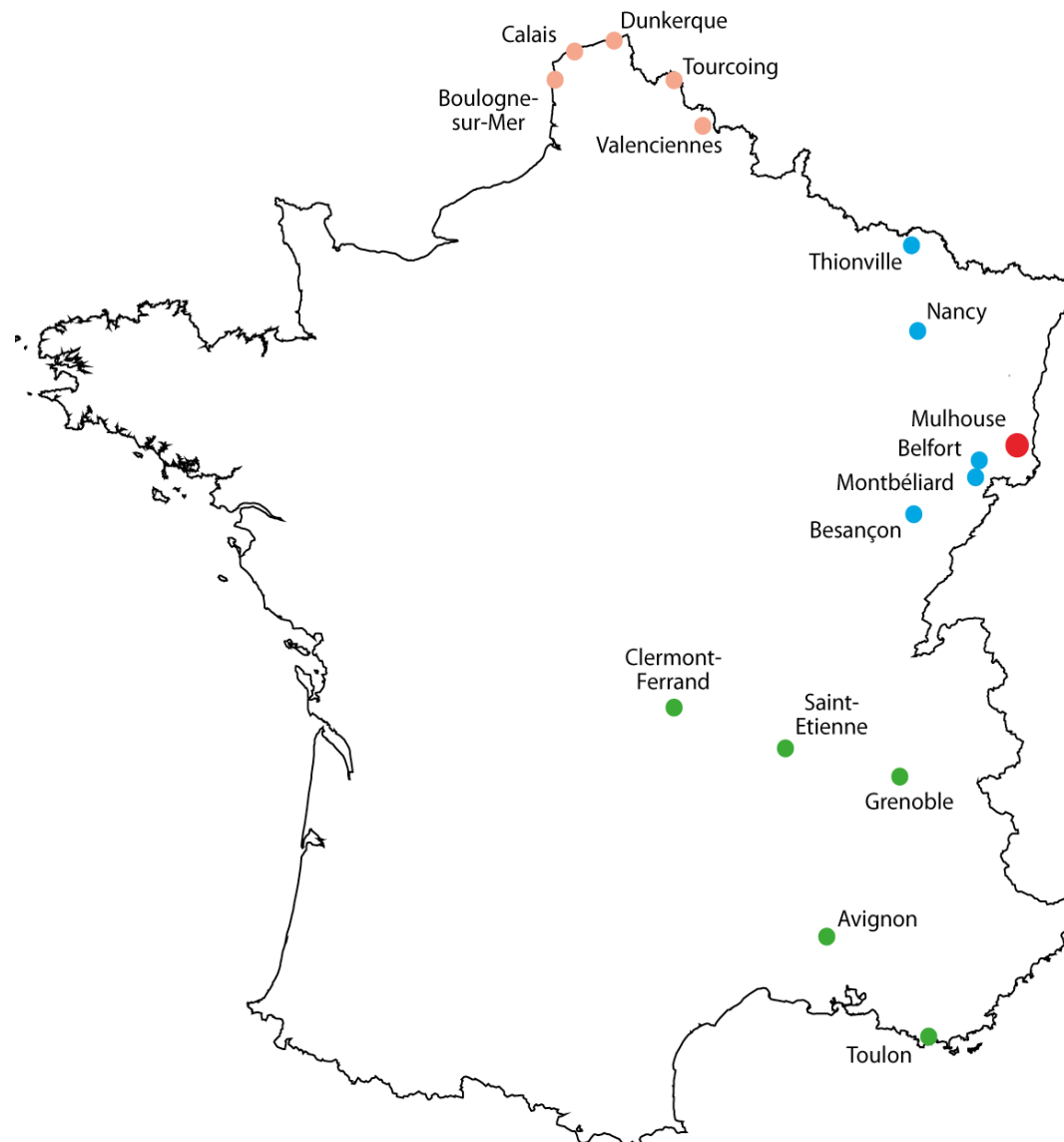
Avignon : Croix des oiseaux, Monclar, Quartiers Est

Clermont-Ferrand : Croix de Neyrat, Fontaine du Bac, Herbet, Saint Jacques

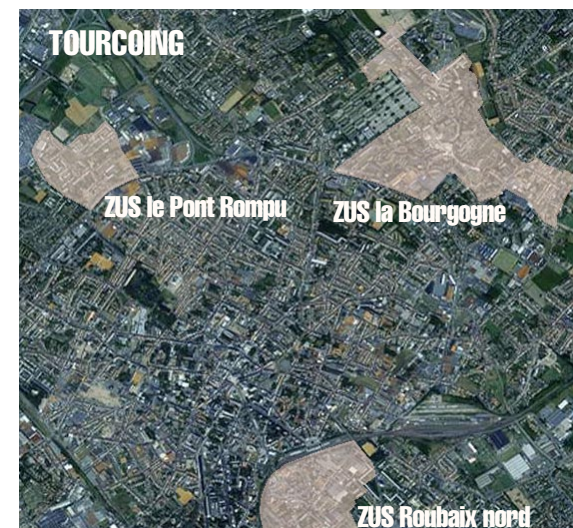
Grenoble : Mistral, Teisseire, Villeneuve

Saint-Etienne : Montreynaud, Tarentaize, Montchovet

Toulon : Centre ancien, la Beaucaire, le Jonquet, Sainte Musse



ZUS DU NORD DE LA FRANCE



Source : www.geoportail.fr

DONNÉES DE CADRAGE

	Population totale RGP 1999	Part des moins de 25 ans	Part des étrangers
ZUS Chemin Vert	7 006	47,4%	3,4%
BOULOGNE SUR MER	45 036	35,3%	1,7%
ZUS Beau Marais	16 058	48,1%	15,9%
ZUS Fort Nieulay	4 548	44,3%	13,3%
CALAIS	75 790	36,9%	9%
ZUS Quartiers Sud	9 713	41,8%	7,4%
DUNKERQUE	79 654	32,8%	3%
ZUS la Bourgogne	9 858	43,1%	12,7%
ZUS le Pont Rompu	2 140	43,6%	17,8%
ZUS Roubaix Nord	49 494	44%	17,2%
TOURCOING	93 155	38,6%	9,2%
ZUS la Briquette	2 725	47,9%	15,9%
ZUS Secteur Intercommunal	6 738	38,9%	13,3%
VALENCIENNES	43 387	35%	9%
ZUS Brossolette	8 361	41,7%	23,5%
ZUS Briand-Franklin	8 921	39,3%	28,4%
ZUS Coteaux	9 647	42,5%	18,3%
ZUS Drouot	3 673	39,2%	20%
ZUS Wolf-Wagner-Vauban- Neppert	6 990	36,9%	22,3%
MULHOUSE	110 141	33,2%	15,2%
Haut-Rhin	707 709	30,8%	8,1%
Nord	2 582 368	35,7%	4,2%
Pas-de-Calais	1 479 387	34,2%	5,3%
Alsace	1 733 732	31,3%	7,4%
Nord-Pas-de-Calais	4 086 743	35,2%	4,8%
France	58 620 588	30,9%	5,6%

LES CHIFFRES DE L'EMPLOI : PART DES OUVRIERS PARMIS LA POPULATION SALARIÉE RÉSIDENTE DADS POUR L'INSEE -2005-

	pop° salariée résidente 2005	dont CSP ouvriers	%
ZUS Chemin Vert	1 517	966	63,7%
BOULOGNE SUR MER	15 575	6 280	40,3%
ZUS Beau Marais	3 937	1 991	50,6%
ZUS Fort Nieulay	1 155	597	51,7%
CALAIS	26 048	9 737	37,4%
ZUS Quartiers Sud	3 407	1 662	48,8%
DUNKERQUE	26 490	8 145	30,7%
ZUS la Bourgogne	3 340	1 708	51,1%
ZUS le Pont Rompu	585	247	42,2%
ZUS Roubaix Nord	17 632	8 192	46,5%
TOURCOING	36 661	14 786	40,3%
ZUS la Briquette	791	394	49,8%
ZUS Secteur Intercommunal	2 069	990	47,8%
VALENCIENNES	15 583	4 477	28,7%
ZUS Brossolette	2 894	1 667	57,6%
ZUS Briand-Franklin	3 678	2 097	57%
ZUS Coteaux	3 424	1 910	55,8%
ZUS Drouot	1 324	722	54,5%
ZUS Wolf-Wagner-Vauban- Neppert	2 814	1 473	52,3%
MULHOUSE	45 860	19 584	42,7%

LES CHIFFRES DU CHÔMAGE ANPE POUR LA DIV -2000/2006-

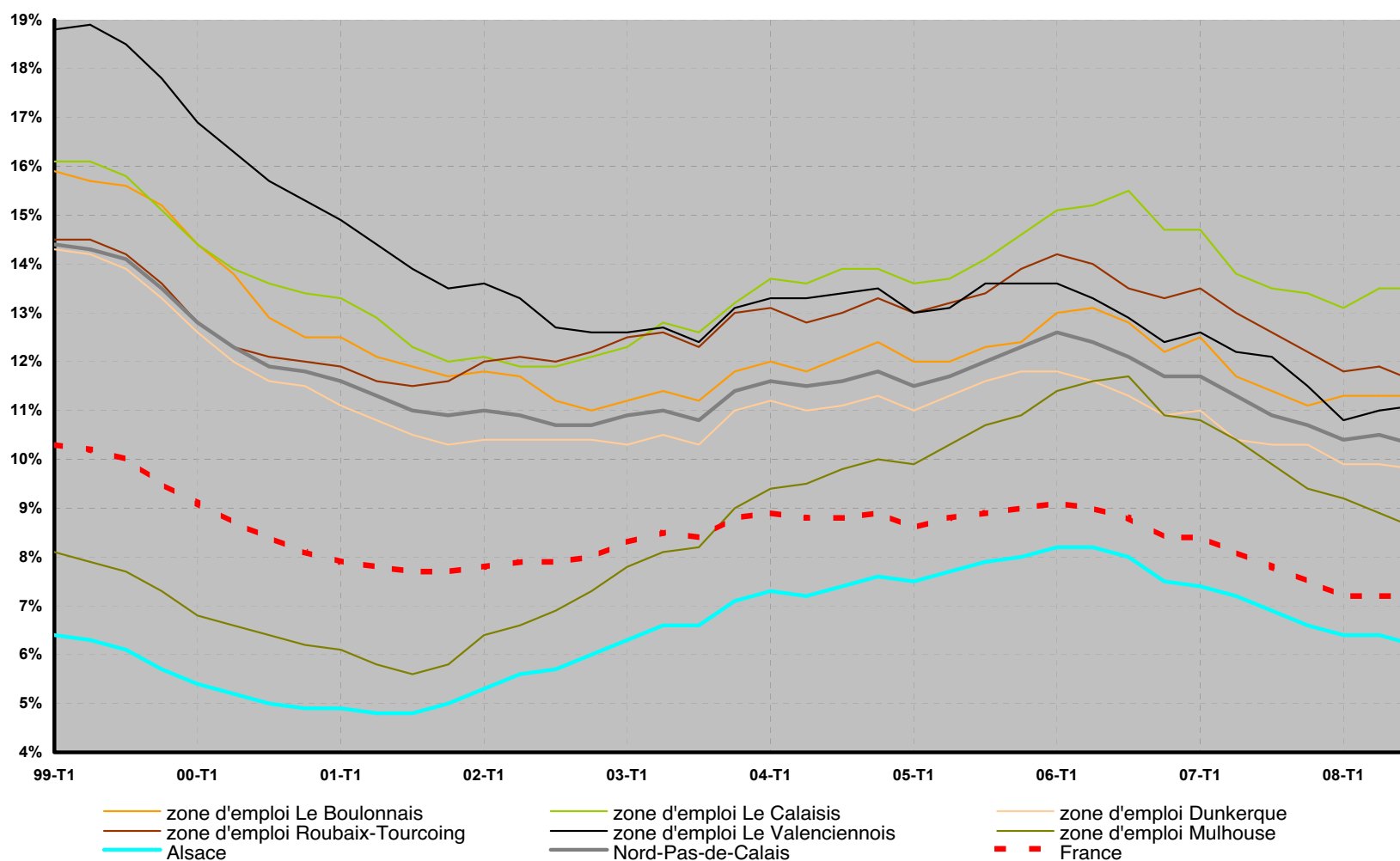
Evolution des demandeurs d'emploi en fin de mois de catégorie 1

	2000	2001	2002	2003	2004	2005	2006	Taux d'évolution
ZUS Chemin Vert	697	701	572	498	450	470	414	-40,6%
BOULOGNE SUR MER	3 044	3 131	2 896	2 884	2 728	2 783	2 654	-12,8%
ZUS Beau Marais	1 506	1 429	1 362	1 513	1 476	1 398	1 322	-12,2%
ZUS Fort Nieulay	422	419	414	422	434	432	417	-1,2%
CALAIS	5 341	5 197	5 207	5 479	5 693	5 834	5 330	-0,2%
ZUS Quartiers Sud	959	931	857	888	981	878	821	-14,4%
DUNKERQUE	4 039	3 896	3 930	4 075	4 325	4 069	3 839	-5%
ZUS la Bourgogne	851	815	913	931	924	899	838	-1,5%
ZUS le Pont Rompu	182	185	179	168	176	175	154	-15,4%
ZUS Roubaix Nord	4 904	4 998	4 993	4 835	4 887	4 849	4 554	-7,1%
TOURCOING	5 828	6 054	6 385	6 492	6 573	6 574	5 938	1,9%
ZUS la Briquette	240	289	246	262	261	236	207	-13,8%
ZUS Secteur Intercommunal	482	470	476	506	498	475	399	-17,2%
VALENCIENNES	3 659	3 508	3 451	3 654	3 540	3 532	3 062	-16,3%
ZUS Brossolette	434	429	537	682	703	642	584	34,6%
ZUS Briand-Franklin	554	653	793	844	978	988	968	74,7%
ZUS Coteaux	481	495	585	708	777	822	789	64%
ZUS Drouot	208	223	268	305	336	351	314	51%
ZUS Wolf-Wagner-Vauban-Neppert	384	417	499	608	677	675	642	67,2%
MULHOUSE	4 638	4 965	6 091	7 262	7 976	8 324	7 761	67,3%

Evolution des demandeurs d'emploi en fin de mois de longue durée de catégorie 1

	2000	2001	2002	2003	2004	2005	2006	Taux d'évolution
ZUS Chemin Vert	296	249	198	170	140	151	147	-50,3%
BOULOGNE SUR MER	1 179	989	962	925	837	865	914	-22,5%
ZUS Beau Marais	626	504	417	526	570	548	576	-8%
ZUS Fort Nieulay	182	159	138	149	156	196	198	8,8%
CALAIS	1 590	1 789	1 721	1 904	2 048	2 259	2 254	41,8%
ZUS Quartiers Sud	959	931	857	888	981	878	821	-14,4%
DUNKERQUE	4 039	3 896	3 930	4 075	4 325	4 069	3 839	-5%
ZUS la Bourgogne	851	815	913	931	924	899	838	-1,5%
ZUS le Pont Rompu	182	185	179	168	176	175	154	-15,4%
ZUS Roubaix Nord	4 904	4 998	4 993	4 835	4 887	4 849	4 554	-7,1%
TOURCOING	5 828	6 054	6 385	6 492	6 573	6 574	5 938	1,9%
ZUS la Briquette	98	106	93	83	79	76	70	-28,6%
ZUS Secteur Intercommunal	213	171	190	178	168	117	142	-33,3%
VALENCIENNES	1 444	1 271	1 166	1 177	1 153	1 281	903	-37,5%
ZUS Brossolette	100	105	112	164	200	194	177	77%
ZUS Briand-Franklin	132	126	175	211	258	282	257	94,7%
ZUS Coteaux	123	104	156	182	230	254	260	111,4%
ZUS Drouot	63	43	56	71	101	117	105	66,7%
ZUS Wolf-Wagner-Vauban-Neppert	74	82	95	129	158	169	194	162,2%
MULHOUSE	1 130	1 027	1 326	1 736	2 275	2 371	2 392	111,7%

ÉVOLUTION DU TAUX DE CHÔMAGE TRIMESTRIEL PAR ZONE D'EMPLOI ANPE-INSEE 1999/2008



LES CHIFFRES DE LA PAUVRETÉ :

REVENUS FISCAUX MÉDIANS PAR UNITÉ DE CONSOMMATION ET PART DES MÉNAGES FISCAUX NON IMPOSÉS DGI-INSEE POUR LA DIV -2001/2005-

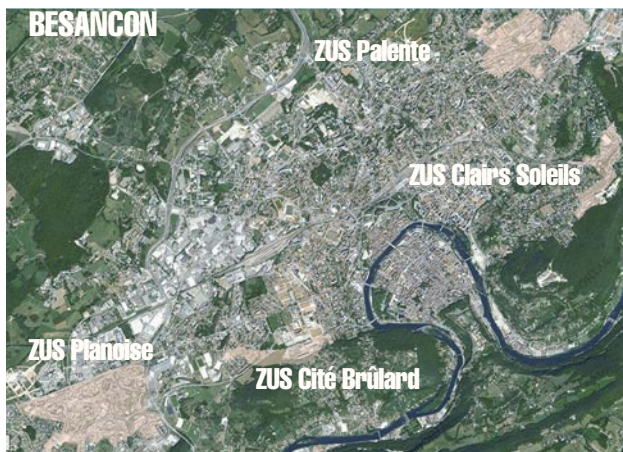
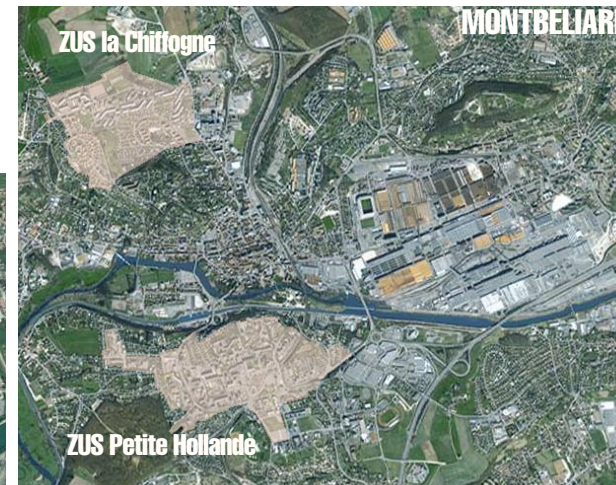
Evolution des revenus fiscaux médians par unité de consommation entre 2001 et 2005

	2001	2002	2004	2005	Taux d'évolution
ZUS Chemin Vert	4 599 €	4 975 €	5 238 €	5 494 €	19,5%
BOULOGNE SUR MER	10 853 €	11 122 €	11 498 €	11 901 €	9,7%
ZUS Beau Marais	6 261 €	6 350 €	6 512 €	6 834 €	9,2%
ZUS Fort Nieulay	7 206 €	7 184 €	7 441 €	7 501 €	4,1%
CALAIS	11 247 €	11 575 €	11 858 €	12 210 €	8,6%
ZUS Quartiers Sud	7 598 €	7 809 €	8 278 €	8 587 €	13%
DUNKERQUE	13 479 €	13 865 €	14 471 €	15 014 €	11,4%
ZUS la Bourgogne	8 192 €	8 227 €	8 141 €	8 533 €	4,2%
ZUS le Pont Rompu	7 430 €	7 437 €	8 876 €	9 156 €	23,2%
ZUS Roubaix Nord	7 365 €	7 571 €	7 689 €	7 977 €	8,3%
TOURCOING	11 446 €	11 657 €	12 104 €	12 526 €	9,4%
ZUS la Briquette	5 968 €	6 097 €	6 213 €	7 054 €	18,2%
ZUS Secteur Intercommunal	8 089 €	8 157 €	8 151 €	8 320 €	2,9%
VALENCIENNES	12 838 €	13 317 €	13 481 €	13 846 €	7,9%
ZUS Brossolette	9 109 €	9 154 €	9 124 €	9 762 €	7,2%
ZUS Briand-Franklin	8 679 €	8 448 €	8 200 €	8 376 €	-3,5%
ZUS Coteaux	9 375 €	9 355 €	8 949 €	8 895 €	-5,1%
ZUS Drouot	7 638 €	7 939 €	7 893 €	8 100 €	6%
ZUS Wolf-Wagner-Vauban-Neppert	9 027 €	9 172 €	8 793 €	8 963 €	-0,7%
MULHOUSE	12 578 €	12 741 €	12 726 €	13 006 €	3,4%

Evolution de la part des ménages fiscaux non imposés entre 2001 et 2005.

	2001	2002	2004	2005	Evolution
ZUS Chemin Vert	79,8%	79,7%	79,3%	72,1%	-7,7%
BOULOGNE SUR MER	60,9%	60,8%	61,7%	60,3%	-0,6%
ZUS Beau Marais	73,3%	73,9%	74,7%	66,8%	-6,5%
ZUS Fort Nieulay	71,2%	70,7%	70,5%	65,5%	-5,7%
CALAIS	59,3%	59,3%	60,6%	59%	-0,3%
ZUS Quartiers Sud	66,6%	66,7%	66,5%	59,3%	-7,3%
DUNKERQUE	52,2%	52,3%	53%	51,7%	-0,5%
ZUS la Bourgogne	62,6%	65,6%	66,4%	60,4%	-2,2%
ZUS le Pont Rompu	60,7%	61,6%	60,3%	57,6%	-3,1%
ZUS Roubaix Nord	66,1%	65,9%	66,2%	60,4%	-5,7%
TOURCOING	59,2%	59,6%	59,7%	58,1%	-1,1%
ZUS la Briquette	77,1%	76,3%	77,1%	67,2%	-9,9%
ZUS Secteur Intercommunal	63,6%	63,1%	64,6%	58,5%	-5,1%
VALENCIENNES	53,8%	53,5%	54,2%	53,2%	-0,6%
ZUS Brossolette	56,9%	58,5%	61,5%	56,7%	-0,2%
ZUS Briand-Franklin	59,3%	61,1%	65%	61,5%	2,2%
ZUS Coteaux	58%	58,6%	61,7%	56%	-2%
ZUS Drouot	68,5%	68,4%	69,4%	63,4%	-5%
ZUS Wolf-Wagner-Vauban-Neppert	58,1%	59%	62,9%	58,1%	0%
MULHOUSE	51,1%	51,8%	54%	54,9%	3,8%

ZUS DE L'EST DE LA FRANCE



Source : www.geoportail.fr

DONNÉES DE CADRAGE

	Population totale RGP 1999	Part des moins de 25 ans	Part des étrangers
ZUS les Glacis	3 332	48,3%	25,2%
ZUS les Résidences	9 678	42%	20,2%
BELFORT	50 406	33%	9,2%
ZUS Cité Brûlard	2 258	42%	18,9%
ZUS Clair Soleil	3 957	42%	18,1%
ZUS Palente Orchamps	3 787	34,7%	11,6%
ZUS Planoise	17 265	42,7%	14,7%
BESANCON	117 691	36,4%	6,8%
ZUS la Chiffogne	3 738	30,8%	15,9%
ZUS Petite Hollande	10711	37,3%	13,3%
MONTBELIARD	27 263	32,1%	9%
ZUS les Aulnes	12 855	42,6%	9,6%
NANCY	107 434	36,9%	5,9%
ZUS Côte des Roses	4 021	36,6%	14,7%
THONVILLE	42 040	29%	6,3%
ZUS Brossolette	8 361	41,7%	23,5%
ZUS Briand-Franklin	8 921	39,3%	28,4%
ZUS Coteaux	9 647	42,5%	18,3%
ZUS Drouot	3 673	39,2%	20%
ZUS Wolf-Wagner-Vauban-Neppert	6 990	36,9%	22,3%
MULHOUSE	110 141	33,2%	15,2%
Haut-Rhin	707 709	30,8%	8,1%
Territoire de Belfort	137 384	31,8%	5,8%
Doubs	499 162	32,9%	5,3%
Moselle	1 058 410	31,4%	7,4%
Meurthe et Moselle	713 555	32,6%	4,7%
Alsace	1 733 732	31,3%	7,4%
Franche-Comté	1 117 257	31,5%	4,8%
Lorraine	2 310 023	31,5%	5,5%
France	58 620 588	30,9%	5,6%

LES CHIFFRES DE L'EMPLOI : PART DES OUVRIERS PARMIS LA POPULATION SALARIÉE RÉSIDENTE DADS POUR L'INSEE -2005-

	pop° salariée résidente 2005	dont CSP ouvriers	%
ZUS les Glacis	963	581	60,3%
ZUS les Résidences	2 828	1 506	53,3%
BELFORT	19 386	6 448	33,3%
ZUS Cité Brûlard	686	360	52,5%
ZUS Clair Soleil	1 227	550	44,8%
ZUS Palente Orchamps	1 412	662	46,9%
ZUS Planoise	6 813	3 233	47,5%
BESANCON	48 098	13 772	28,6%
ZUS la Chiffogne	1 496	779	52,1%
ZUS Petite Hollande	3 806	2 157	56,7%
MONTBELIARD	10 942	4 359	39,8%
ZUS les Aulnes	4 639	1 903	41%
NANCY	43 897	8 772	20%
ZUS Côte des Roses	1 286	573	44,6%
THONVILLE	12 731	3 563	28,0%
ZUS Brossolette	2 894	1 667	57,6%
ZUS Briand-Franklin	3 678	2 097	57%
ZUS Coteaux	3 424	1 910	55,8%
ZUS Drouot	1 324	722	54,5%
ZUS Wolf-Wagner-Vauban- Neppert	2 814	1 473	52,3%
MULHOUSE	45860	19584	42,7%

LES CHIFFRES DU CHÔMAGE ANPE POUR LA DIV -2000/2006-

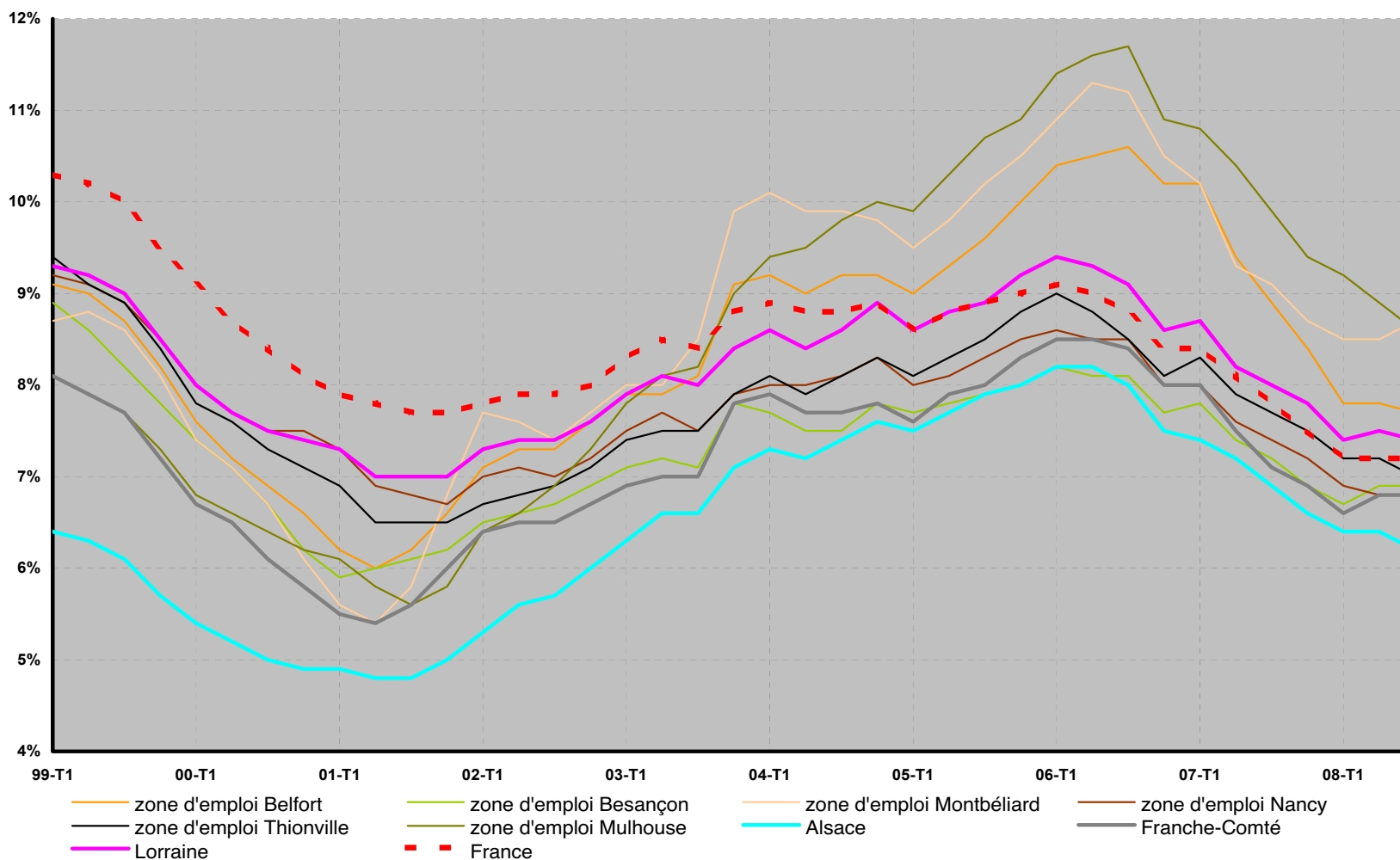
Evolution des demandeurs d'emploi en fin de mois de catégorie 1

	2000	2001	2002	2003	2004	2005	2006	Taux d'évolution
ZUS les Glacis	203	266	243	291	267	261	239	17,7%
ZUS les Résidences	527	625	679	682	753	738	635	20,5%
BELFORT	1 987	2 333	2 586	2 759	2 859	2 928	2 680	34,9%
ZUS Cité Brûlard	166	155	165	168	180	183	156	-6%
ZUS Clair Soleil	306	306	307	300	274	253	235	-23,2%
ZUS Palente Orchamps	241	273	311	304	242	253	228	-5,4%
ZUS Planoise	1 156	1 318	1 393	1 482	1 521	1 466	1 385	19,8%
BESANCON	4 457	5 016	5 355	5 800	5 849	5 664	5 307	19,1%
ZUS la Chiffogne	185	246	244	289	294	304	305	64,9%
ZUS Petite Hollande	518	805	750	972	935	906	913	76,3%
MONTBELIARD	971	1 424	1 395	1 768	1 687	1 730	1 721	77,2%
ZUS les Aulnes	1 049	956	1 002	1 035	1 076	1 066	919	-12,4%
NANCY	5 956	5 574	5 907	6 071	6 315	6 245	5 620	-5,6%
ZUS Côte des Roses	207	198	203	191	203	222	227	9,7%
THIONVILLE	1256	1225	1408	1 418	1 494	1 546	1 449	15,4%
ZUS Brossolette	434	429	537	682	703	642	584	34,6%
ZUS Briand-Franklin	554	653	793	844	978	988	968	74,7%
ZUS Coteaux	481	495	585	708	777	822	789	64%
ZUS Drouot	208	223	268	305	336	351	314	51%
ZUS Wolf-Wagner-Vauban-Neppert	384	417	499	608	677	675	642	67,2%
MULHOUSE	4 638	4 965	6 091	7 262	7 976	8 324	7 761	67,3%

Evolution des demandeurs d'emploi en fin de mois de longue durée de catégorie 1

	2000	2001	2002	2003	2004	2005	2006	Taux d'évolution
ZUS les Glacis	51	57	54	60	83	81	73	43,1%
ZUS les Résidences	150	106	144	144	202	237	206	37,3%
BELFORT	576	461	590	665	826	936	898	55,9%
ZUS Cité Brûlard	53	33	37	41	39	43	34	-35,8%
ZUS Clair Soleil	82	68	68	100	96	84	69	-15,9%
ZUS Palente Orchamps	73	65	80	101	85	81	76	4,1%
ZUS Planoise	329	332	324	417	418	435	392	19,1%
BESANCON	1 298	1 154	2 144	1 566	1 606	2 406	1 530	17,9%
ZUS la Chiffogne	61	35	59	66	86	99	122	100%
ZUS Petite Hollande	109	119	173	182	257	280	312	186,2%
MONTBELIARD	274	211	323	359	481	514	609	122,3%
ZUS les Aulnes	335	317	279	291	291	310	294	-12,2%
NANCY	1 947	1 752	1 638	1 677	1 771	1 810	1 636	-16%
ZUS Côte des Roses	40	35	44	43	36	51	59	47,5%
THIONVILLE	289	230	308	269	273	326	343	18,7%
ZUS Brossolette	100	105	112	164	200	194	177	77%
ZUS Briand-Franklin	132	126	175	211	258	282	257	94,7%
ZUS Coteaux	123	104	156	182	230	254	260	111,4%
ZUS Drouot	63	43	56	71	101	117	105	66,7%
ZUS Wolf-Wagner-Vauban-Neppert	74	82	95	129	158	169	194	162,2%
MULHOUSE	1 130	1 027	1 326	1 736	2 275	2 371	2 392	111,7%

ÉVOLUTION DU TAUX DE CHÔMAGE TRIMESTRIEL PAR ZONE D'EMPLOI ANPE-INSEE 1999/2008



LES CHIFFRES DE LA PAUVRETÉ : REVENUS FISCAUX MÉDIANS PAR UNITÉ DE CONSOMMATION ET PART DES MÉNAGES FISCAUX NON IMPOSÉS DGI-INSEE POUR LA DIV -2001/2005-

**Evolution des revenus fiscaux médians par unité de consommation
entre 2001 et 2005**

	2001	2002	2004	2005	Taux d'évolution
ZUS les Glacis	7 033 €	7 094 €	6 987 €	7 688 €	9,3%
ZUS les Résidences	8 206 €	8 514 €	8 580 €	8 576 €	4,5%
BELFORT	13 385 €	13 698 €	13 960 €	14 251 €	6,5%
ZUS Cité Brûlard	6 620 €	6 321 €	6 311 €	6 962 €	5,2%
ZUS Clair Soleil	8 157 €	8 165 €	9 377 €	10 353 €	26,9%
ZUS Palente Orchamps	9 893 €	10 181 €	10 614 €	10 846 €	9,6%
ZUS Planoise	8 344 €	8 174 €	8 206 €	8 474 €	1,6%
BESANCON	14 285 €	14 691 €	15 147 €	15 555 €	8,9%
ZUS la Chiffogne	11 270 €	11 569 €	11 539 €	11 745 €	4,2%
ZUS Petite Hollande	10 503 €	10 970 €	10 544 €	10 479 €	-0,2%
MONTBELIARD	14 000 €	14 258 €	14 462 €	14 573 €	4,1%
ZUS les Aulnes	7 300 €	8 561 €	8 330 €	8 588 €	17,6%
NANCY	16 202 €	16 864 €	15 627 €	15 906 €	-1,8%
ZUS Côte des Roses	9 169 €	9 739 €	9 942 €	10 562 €	15,2%
THONVILLE	14 057 €	14 400 €	15 291 €	15 925 €	13,3%
ZUS Brossolette	9 109 €	9 154 €	9 124 €	9 762 €	7,2%
ZUS Briand-Franklin	8 679 €	8 448 €	8 200 €	8 376 €	-3,5%
ZUS Coteaux	9 375 €	9 355 €	8 949 €	8 895 €	-5,1%
ZUS Drouot	7 638 €	7 939 €	7 893 €	8 100 €	6%
ZUS Wolf-Wagner-Vauban-Neppert	9 027 €	9 172 €	8 793 €	8 963 €	-0,7%
MULHOUSE	12 578 €	12 741 €	12 726 €	13 006 €	3,4%

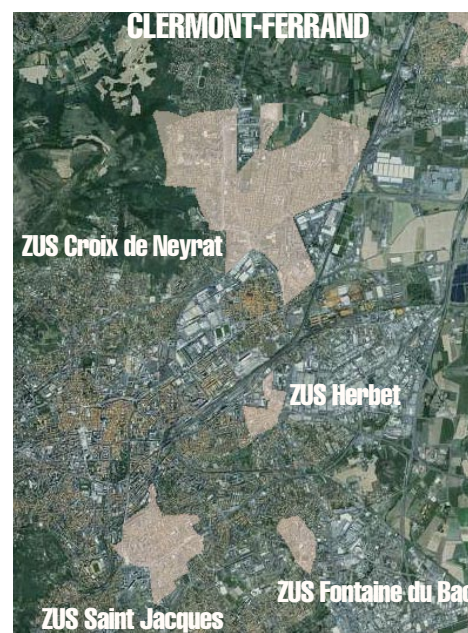
Evolution de la part des ménages fiscaux non imposés entre 2001 et 2005.

	2001	2002	2004	2005	Evolution
ZUS les Glacis	69,6%	70,7%	73,1%	66,8%	-2,8%
ZUS les Résidences	63,5%	64,3%	65,9%	61,9%	-1,6%
BELFORT	49,7%	50,6%	51,4%	50,6%	0,9%
ZUS Cité Brûlard	69,8%	71,1%	70,9%	64,1%	-5,7%
ZUS Clair Soleil	63,6%	66,8%	63,1%	55%	-8,9%
ZUS Palente Orchamps	62,1%	63,2%	62,9%	56,2%	-5,9%
ZUS Planoise	63,8%	65%	67%	59,9%	-3,9%
BESANCON	48%	48,3%	49%	47,8%	-0,2%
ZUS la Chiffogne	50,3%	51,8%	55,3%	53,7%	3,4%
ZUS Petite Hollande	49,7%	50,9%	54,7%	52,3%	2,6%
MONTBELIARD	46,1%	47,4%	49,6%	48,9%	2,8%
ZUS les Aulnes	65,3%	62,4%	65%	58,3%	-7%
NANCY	46,3%	46,7%	47,6%	46,3%	0,0%
ZUS Côte des Roses	65,2%	64,2%	65,8%	60,4%	-4,8%
THONVILLE	54,4%	54,6%	54,8%	54%	-0,4%
ZUS Brossolette	56,9%	58,5%	61,5%	56,7%	-0,2%
ZUS Briand-Franklin	59,3%	61,1%	65%	61,5%	2,2%
ZUS Coteaux	58%	58,6%	61,7%	56%	-2%
ZUS Drouot	68,5%	68,4%	69,4%	63,4%	-5%
ZUS Wolf-Wagner-Vauban-Neppert	58,1%	59%	62,9%	58,1%	0%
MULHOUSE	51,1%	51,8%	54%	54,9%	3,8%

ZUS DU SUD-EST DE LA FRANCE



Source : www.geoportail.fr



DONNÉES DE CADRAGE

	Population totale RGP 1999	Part des moins de 25 ans	Part des étrangers
ZUS Croix des Oiseaux	6 228	37,4%	17,8%
ZUS Monclar	6 019	46,6%	36%
ZUS Quartiers Est	5 423	35%	15,1%
AVIGNON	94 787	32%	10%
ZUS Croix de Neyrat	24 112	35%	17,9%
ZUS Fontaine du Bac	2 294	36%	14%
ZUS Herbet	1 113	29,4%	19,4%
ZUS Saint Jacques	10 215	34,2%	9,9%
CLERMONT-FERRAND	142 449	33,5%	8,4%
ZUS Mistral	2 799	43,3%	24,4%
ZUS Teisseire	5 782	35,1%	17,8%
ZUS Villeneuve	17440	29,3%	15,3%
GRENOBLE	153 426	34,3%	9%
ZUS Montreynaud	7 814	41,4%	25%
ZUS Tarentaize	5 782	37,5%	24%
ZUS Montchovet	2 167	52,3%	44,5%
SAINT-ETIENNE	180 438	31%	9,6%
ZUS Centre Ancien	7 084	32,4%	20,6%
ZUS la Beaucaire	4 260	40,1%	9,2%
ZUS le Jonquet	2 444	37,4%	14,3%
ZUS Sainte Musse	3 602	39%	17%
TOULON	170 041	27,3%	5,1%
ZUS Brossolette	8 361	41,7%	23,5%
ZUS Briand-Franklin	8 921	39,3%	28,4%
ZUS Coteaux	9 647	42,5%	18,3%
ZUS drouot	3 673	39,2%	20%
ZUS Wolf-Wagner-Vauban- Neppert	6 990	36,9%	22,3%
MULHOUSE	110 141	33,2%	15,2%
Haut-Rhin	707 709	30,8%	8,1%
Vaucluse	546 755	30,6%	7,6%

LES CHIFFRES DE L'EMPLOI : PART DES OUVRIERS PARMIS LA POPULATION SALARIÉE RÉSIDENTE DADS POUR L'INSEE -2005-

	pop° salariée résidente 2005	dont CSP ouvriers	%
ZUS les Glacis	963	581	60,3%
ZUS les Résidences	2 828	1 506	53,3%
BELFORT	19 386	6 448	33,3%
ZUS Cité Brûlard	686	360	52,5%
ZUS Clair Soleil	1 227	550	44,8%
ZUS Palente Orchamps	1 412	662	46,9%
ZUS Planoise	6 813	3 233	47,5%
BESANCON	48 098	13 772	28,6%
ZUS la Chiffogne	1 496	779	52,1%
ZUS Petite Hollande	3 806	2 157	56,7%
MONTBELIARD	10 942	4 359	39,8%
ZUS les Aulnes	4 639	1 903	41%
NANCY	43 897	8 772	20%
ZUS Côte des Roses	1 286	573	44,6%
THONVILLE	12 731	3 563	28,0%
ZUS Brossolette	2 894	1 667	57,6%
ZUS Briand-Franklin	3 678	2 097	57%
ZUS Coteaux	3 424	1 910	55,8%
ZUS Drouot	1 324	722	54,5%
ZUS Wolf-Wagner-Vauban- Neppert	2 814	1 473	52,3%
MULHOUSE	45860	19584	42,7%

LES CHIFFRES DU CHÔMAGE ANPE POUR LA DIV -2000/2006-

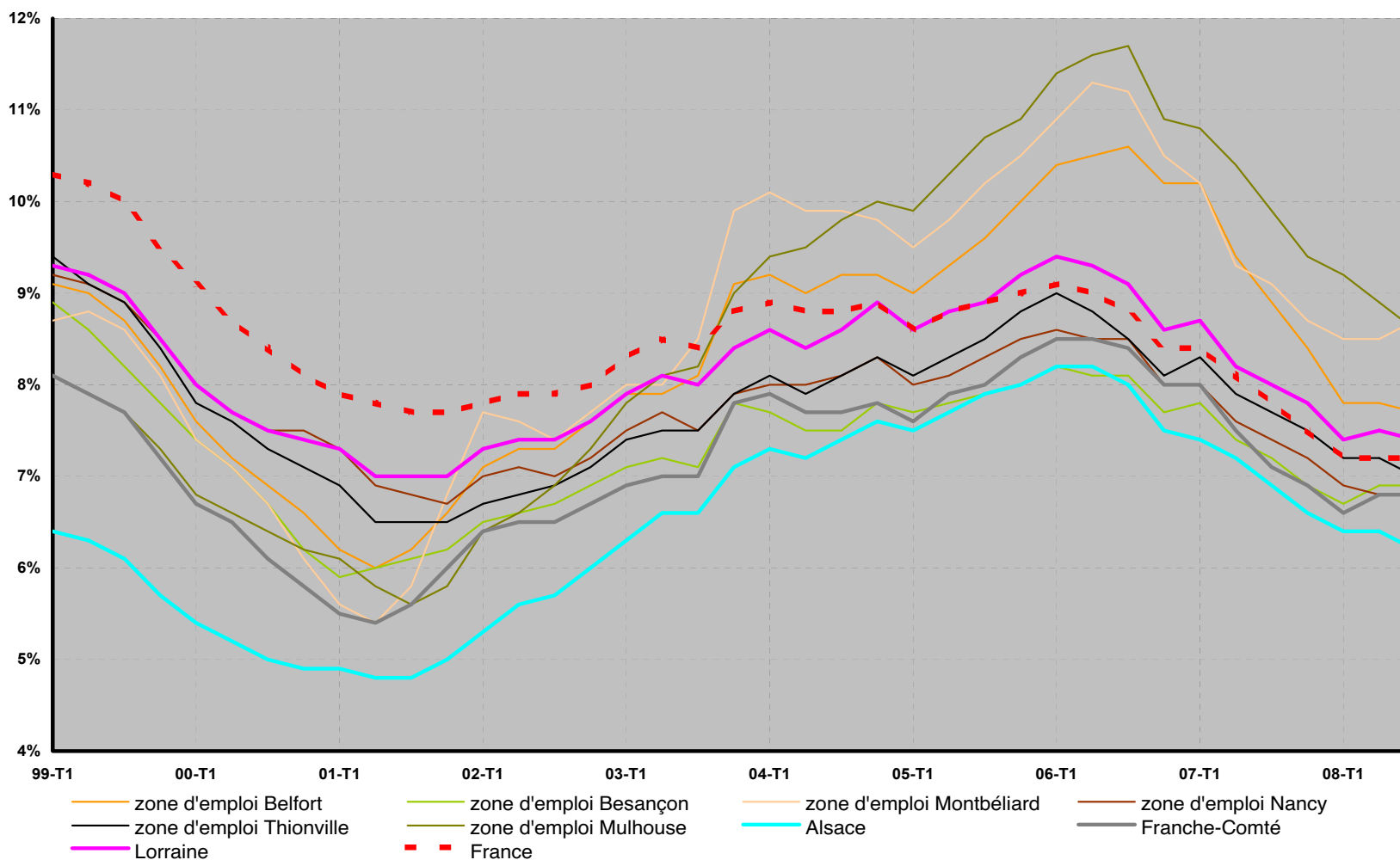
Evolution des demandeurs d'emploi en fin de mois de catégorie 1

	2000	2001	2002	2003	2004	2005	2006	Taux d'évolution
ZUS les Glacis	203	266	243	291	267	261	239	17,7%
ZUS les Résidences	527	625	679	682	753	738	635	20,5%
BELFORT	1 987	2 333	2 586	2 759	2 859	2 928	2 680	34,9%
ZUS Cité Brûlard	166	155	165	168	180	183	156	-6%
ZUS Clair Soleil	306	306	307	300	274	253	235	-23,2%
ZUS Palente Orchamps	241	273	311	304	242	253	228	-5,4%
ZUS Planoise	1 156	1 318	1 393	1 482	1 521	1 466	1 385	19,8%
BESANCON	4 457	5 016	5 355	5 800	5 849	5 664	5 307	19,1%
ZUS la Chiffogne	185	246	244	289	294	304	305	64,9%
ZUS Petite Hollande	518	805	750	972	935	906	913	76,3%
MONTBELIARD	971	1 424	1 395	1 768	1 687	1 730	1 721	77,2%
ZUS les Aulnes	1 049	956	1 002	1 035	1 076	1 066	919	-12,4%
NANCY	5 956	5 574	5 907	6 071	6 315	6 245	5 620	-5,6%
ZUS Côte des Roses	207	198	203	191	203	222	227	9,7%
THIONVILLE	1256	1225	1408	1 418	1 494	1 546	1 449	15,4%
ZUS Brossolette	434	429	537	682	703	642	584	34,6%
ZUS Briand-Franklin	554	653	793	844	978	988	968	74,7%
ZUS Coteaux	481	495	585	708	777	822	789	64%
ZUS Drouot	208	223	268	305	336	351	314	51%
ZUS Wolf-Wagner-Vauban-Neppert	384	417	499	608	677	675	642	67,2%
MULHOUSE	4 638	4 965	6 091	7 262	7 976	8 324	7 761	67,3%

Evolution des demandeurs d'emploi en fin de mois de longue durée de catégorie 1

	2000	2001	2002	2003	2004	2005	2006	Taux d'évolution
ZUS les Glacis	51	57	54	60	83	81	73	43,1%
ZUS les Résidences	150	106	144	144	202	237	206	37,3%
BELFORT	576	461	590	665	826	936	898	55,9%
ZUS Cité Brûlard	53	33	37	41	39	43	34	-35,8%
ZUS Clair Soleil	82	68	68	100	96	84	69	-15,9%
ZUS Palente Orchamps	73	65	80	101	85	81	76	4,1%
ZUS Planoise	329	332	324	417	418	435	392	19,1%
BESANCON	1 298	1 154	2 144	1 566	1 606	2 406	1 530	17,9%
ZUS la Chiffogne	61	35	59	66	86	99	122	100%
ZUS Petite Hollande	109	119	173	182	257	280	312	186,2%
MONTBELIARD	274	211	323	359	481	514	609	122,3%
ZUS les Aulnes	335	317	279	291	291	310	294	-12,2%
NANCY	1 947	1 752	1 638	1 677	1 771	1 810	1 636	-16%
ZUS Côte des Roses	40	35	44	43	36	51	59	47,5%
THIONVILLE	289	230	308	269	273	326	343	18,7%
ZUS Brossolette	100	105	112	164	200	194	177	77%
ZUS Briand-Franklin	132	126	175	211	258	282	257	94,7%
ZUS Coteaux	123	104	156	182	230	254	260	111,4%
ZUS Drouot	63	43	56	71	101	117	105	66,7%
ZUS Wolf-Wagner-Vauban-Neppert	74	82	95	129	158	169	194	162,2%
MULHOUSE	1 130	1 027	1 326	1 736	2 275	2 371	2 392	111,7%

ÉVOLUTION DU TAUX DE CHÔMAGE TRIMESTRIEL PAR ZONE D'EMPLOI ANPE-INSEE 1999/2008



LES CHIFFRES DE LA PAUVRETÉ :

REVENUS FISCAUX MÉDIANS PAR UNITÉ DE CONSOMMATION ET PART DES MÉNAGES FISCAUX NON IMPOSÉS DGI-INSEE POUR LA DIV -2001/2005-

Evolution des revenus fiscaux médians par unité de consommation entre 2001 et 2005

	2001	2002	2004	2005	Taux d'évolution
ZUS les Glacis	7 033 €	7 094 €	6 987 €	7 688 €	9,3%
ZUS les Résidences	8 206 €	8 514 €	8 580 €	8 576 €	4,5%
BELFORT	13 385 €	13 698 €	13 960 €	14 251 €	6,5%
ZUS Cité Brûlard	6 620 €	6 321 €	6 311 €	6 962 €	5,2%
ZUS Clair Soleil	8 157 €	8 165 €	9 377 €	10 353 €	26,9%
ZUS Palente Orchamps	9 893 €	10 181 €	10 614 €	10 846 €	9,6%
ZUS Planoise	8 344 €	8 174 €	8 206 €	8 474 €	1,6%
BESANCON	14 285 €	14 691 €	15 147 €	15 555 €	8,9%
ZUS la Chiffogne	11 270 €	11 569 €	11 539 €	11 745 €	4,2%
ZUS Petite Hollande	10 503 €	10 970 €	10 544 €	10 479 €	-0,2%
MONTBELIARD	14 000 €	14 258 €	14 462 €	14 573 €	4,1%
ZUS les Aulnes	7 300 €	8 561 €	8 330 €	8 588 €	17,6%
NANCY	16 202 €	16 864 €	15 627 €	15 906 €	-1,8%
ZUS Côte des Roses	9 169 €	9 739 €	9 942 €	10 562 €	15,2%
THONVILLE	14 057 €	14 400 €	15 291 €	15 925 €	13,3%
ZUS Brossolette	9 109 €	9 154 €	9 124 €	9 762 €	7,2%
ZUS Briand-Franklin	8 679 €	8 448 €	8 200 €	8 376 €	-3,5%
ZUS Coteaux	9 375 €	9 355 €	8 949 €	8 895 €	-5,1%
ZUS Drouot	7 638 €	7 939 €	7 893 €	8 100 €	6%
ZUS Wolf-Wagner-Vauban-Neppert	9 027 €	9 172 €	8 793 €	8 963 €	-0,7%
MULHOUSE	12 578 €	12 741 €	12 726 €	13 006 €	3,4%

Evolution de la part des ménages fiscaux non imposés entre 2001 et 2005.

	2001	2002	2004	2005	Evolution
ZUS les Glacis	69,6%	70,7%	73,1%	66,8%	-2,8%
ZUS les Résidences	63,5%	64,3%	65,9%	61,9%	-1,6%
BELFORT	49,7%	50,6%	51,4%	50,6%	0,9%
ZUS Cité Brûlard	69,8%	71,1%	70,9%	64,1%	-5,7%
ZUS Clair Soleil	63,6%	66,8%	63,1%	55%	-8,9%
ZUS Palente Orchamps	62,1%	63,2%	62,9%	56,2%	-5,9%
ZUS Planoise	63,8%	65%	67%	59,9%	-3,9%
BESANCON	48%	48,3%	49%	47,8%	-0,2%
ZUS la Chiffogne	50,3%	51,8%	55,3%	53,7%	3,4%
ZUS Petite Hollande	49,7%	50,9%	54,7%	52,3%	2,6%
MONTBELIARD	46,1%	47,4%	49,6%	48,9%	2,8%
ZUS les Aulnes	65,3%	62,4%	65%	58,3%	-7%
NANCY	46,3%	46,7%	47,6%	46,3%	0,0%
ZUS Côte des Roses	65,2%	64,2%	65,8%	60,4%	-4,8%
THONVILLE	54,4%	54,6%	54,8%	54%	-0,4%
ZUS Brossolette	56,9%	58,5%	61,5%	56,7%	-0,2%
ZUS Briand-Franklin	59,3%	61,1%	65%	61,5%	2,2%
ZUS Coteaux	58%	58,6%	61,7%	56%	-2%
ZUS Drouot	68,5%	68,4%	69,4%	63,4%	-5%
ZUS Wolf-Wagner-Vauban-Neppert	58,1%	59%	62,9%	58,1%	0%
MULHOUSE	51,1%	51,8%	54%	54,9%	3,8%

