

Les trajets domicile-travail de l'agglomération mulhousienne

N°08

Octobre 2020



Des échanges quotidiens nombreux

- ➔ Chaque jour, **136 000 travailleurs se déplacent** entre leur lieu de résidence et leur lieu de travail.
- ➔ Parmi ces actifs **35 000 entrent et 30 000 sortent du territoire**. 87% de ces déplacements se font en voiture et 11.5% en transports en commun. Les réseaux de transport qui traversent l'agglomération favorisent ces mouvements.
- ➔ **71 000 personnes vivent et travaillent sur le territoire**. 30 000 d'entre elles travaillent dans la commune où elles résident. Ce choix de résidence est plus propice à la pratique de la marche à pied et

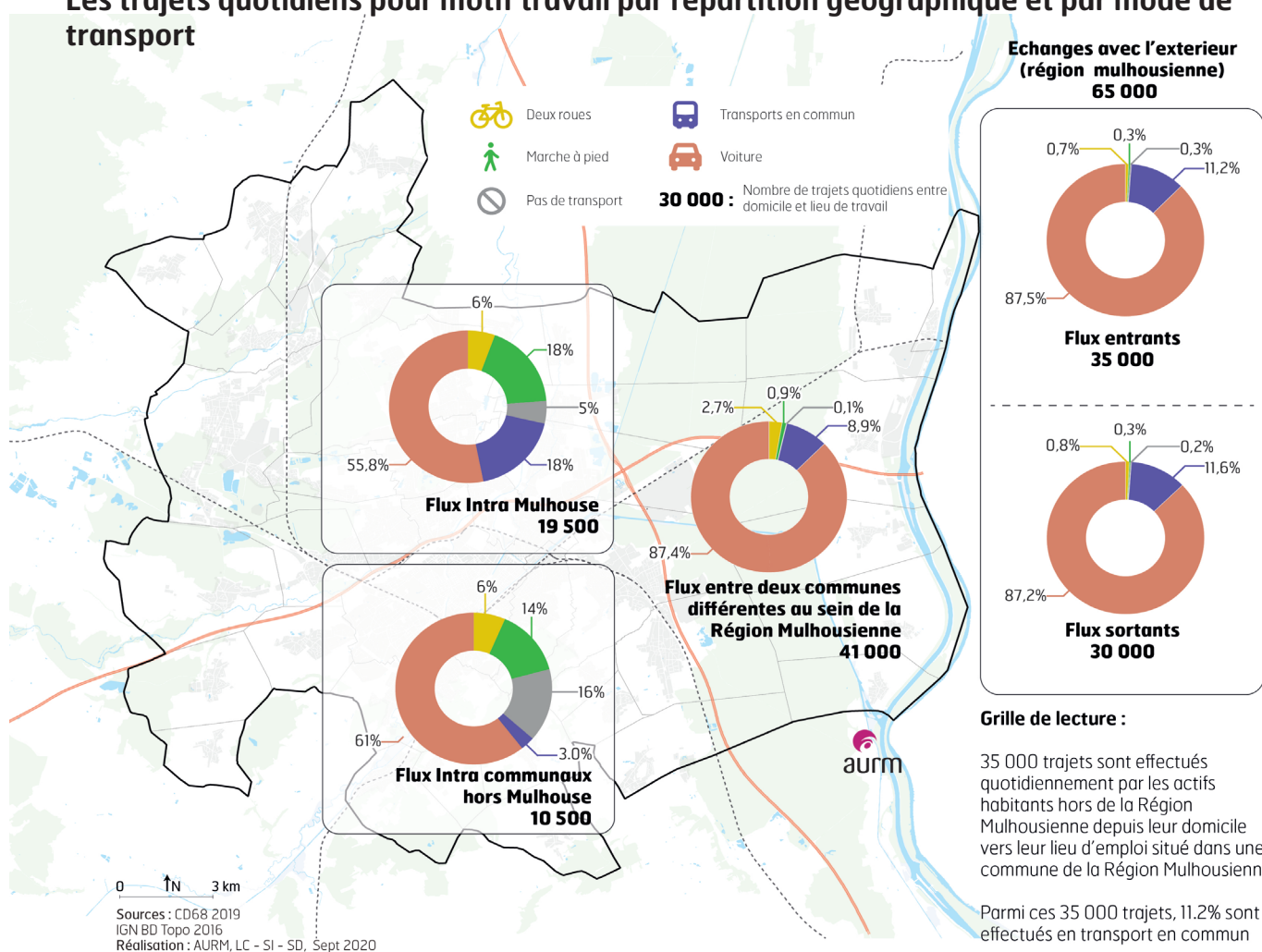
Chiffres clés (Région Mulhousienne)

273 000 Habitants
107 000 Nombre d'emplois
136 000 Navetteurs

Sources : CD 68 - Insee 2017

à l'usage des deux roues. A Mulhouse, 6% et 18% des déplacements liés au travail se font respectivement en deux roues et à pied. Ces taux sont de 2.7% et 0.9% pour l'ensemble des flux intra agglomération (y compris entre deux communes différentes de l'agglomération).

Les trajets quotidiens pour motif travail par répartition géographique et par mode de transport

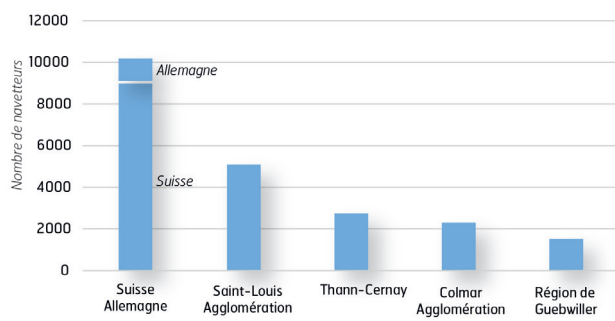


- ➔ **Définition :**
Migrations domicile-travail : Déplacements effectués quotidiennement entre le lieu de résidence et le lieu de travail
Navetteurs : Personnes qui se déplacent quotidiennement entre leur lieu de résidence et leur lieu de travail (Insee)

Migrations domicile-travail : Quelles trajectoires ?



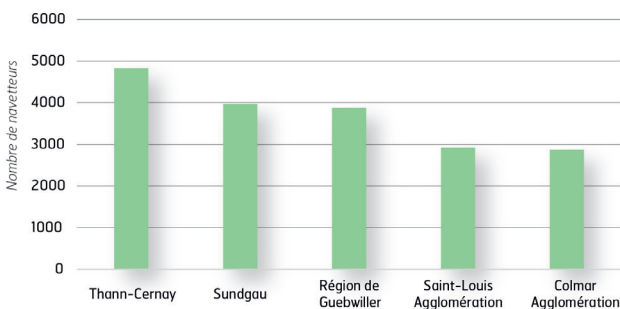
Les territoires de destination des navetteurs résidant dans l'agglomération



En Suisse, l'agglomération Baloise offre des opportunités professionnelles et salariales intéressantes, attirant de nombreux actifs.

Sources : RGP INSEE 2017

Les territoires d'origine des navetteurs venant travailler dans l'agglomération



Les intercommunalités voisines constituent les secteurs résidentiels des navetteurs en destination de la région mulhousienne.

Sources : RGP INSEE 2017

Enjeux / Questionnements

Comment développer une alternative à la voiture dans les territoires péri-urbains ?

m2A attire des navetteurs provenant de territoires parfois peu desservis par les transports en communs. La voiture est alors le mode de transport privilégié. Quelles alternatives peuvent être proposées pour ces territoires non reliés ?

Quel territoire de gouvernance pour une vision globale des transports de la région mulhousienne ?

Les flux de travailleurs ne concernent pas seulement le territoire m2A mais également les EPCI voisins. Quelle échelle d'intervention doit être privilégiée pour avoir une vision et une action efficaces quant à la gestion des flux sur le territoire ?



L'autoroute A36 au nord de Mulhouse à 8h00 rassemble une part importante des trajets effectués en voiture de l'agglomération.

La Suisse la plus attractive

La majorité des flux sortant partent en direction de l'étranger. Au total 10 000 frontaliers quittent le territoire pour rejoindre leur lieu de travail. La Suisse attire 90% d'entre eux pour 10% pour l'Allemagne. Ces destinations offrent des opportunités professionnelles et salariales attractives.

Les autres territoires attirent grâce à leurs spécialités. Par exemple, l'aéroport de Bâle-Mulhouse-Fribourg au sein de l'agglomération de Saint-Louis concentre 6000 emplois, hors activité de sous-traitance. Le secteur de Thann-Cernay attire des navetteurs de par ses emplois dans le domaine de l'industrie.

Le secteur de Guebwiller attire des navetteurs des communes du nord-ouest de l'agglomération (Bollwiller, Berrwiller, Feldkirch). De par leur localisation, elles sont en partie polarisées par les activités de ce territoire.

Des migrations périurbaines et inter urbaines

Localement, l'agglomération Mulhousienne est la plus grande entité du Sud Alsace, où elle joue un évident rôle de centralité. Elle est un pôle majeur pour les territoires qui l'entourent via son offre en services liés à sa taille offrant des emplois (présence d'un hôpital, d'une université, etc ..).

A une échelle plus large, l'agglomération fait partie du réseau de villes du système urbain rhénan. Les réseaux TER et autoroutiers performants réduisent les temps de parcours entre les villes et contribuent aux échanges de navetteurs entre Mulhouse, Colmar et Saint-Louis.

*NB : les données ici présentées ont été regroupées à l'échelle de l'intercommunalité.

Pour en savoir plus

- "Panorama des mobilités m2A et Sud-Alsace - Quelles évolutions 2000- 2019", janvier 2020, www.aurm.org
- "L'espace transfrontalier Mulhouse - Basel-Freiburg - Eléments de diagnostic, enjeux et pistes d'actions", mars 2019, www.aurm.org
- *La mobilité en 2030 dans la région mulhousienne. Des objectifs à atteindre pour m2A ! Pourquoi ? Comment ?* septembre 2020, www.aurm.org