

Observatoire

2009



RAPPORT D'ETUDE
03/09



agence d'urbanisme de la région mulhousienne

Impacts économiques du tramway



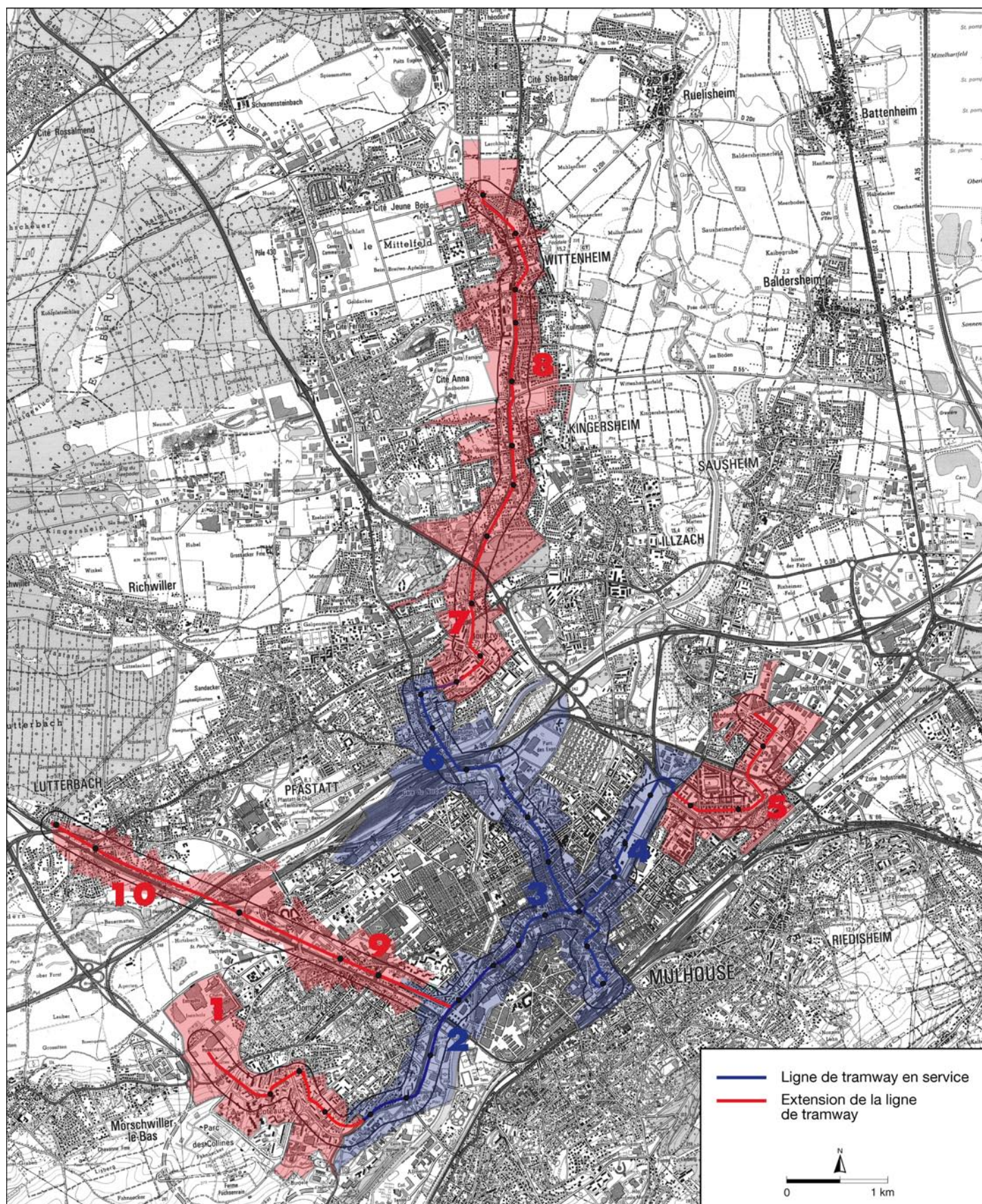
LES MEMBRES

Par délibération du 4 octobre 2002, le SITRAM a décidé de créer un Comité de Pilotage chargé du suivi de l'Observatoire des impacts économiques du tramway.

La composition en est :

- Trois élus du SITRAM : MM. MAITREAU (Président), NICOLAS, SOUDAIS (titulaires) et MM. CLAD, KNECHT-WALKER, ROTTNER (suppléants) ;
- le Secrétaire Général du SITRAM ;
- la Chambre de Métiers d'Alsace ;
- la Chambre de Commerce et d'Industrie Sud Alsace Mulhouse ;
- l'Etat (Direction Départementale de l'Equipelement) ;
- l'Institut National de la Statistique et des Etudes Economiques
- le Centre d'Etudes sur les Réseaux, les Transports, l'Urbanisme et les constructions publiques ;
- la Banque de France
- L'université de Haute Alsace.

LE CORRIDOR



CONTEXTE

La Loi d'Orientation des Transports Intérieurs (LOTI) du 30 décembre 1982 précise, dans son article 14, que lorsque des grands projets d'infrastructure sont réalisés avec le concours de financements publics, un bilan des résultats économiques et sociaux doit être établi au plus tard cinq ans après leur mise en service. Ce bilan est rendu public.

C'est dans ce cadre législatif que s'inscrit cet observatoire des impacts du tramway de l'agglomération mulhousienne sur l'activité économique. Mais la dimension du projet dépasse largement ce cadre législatif, voulant faire de cet observatoire un véritable outil de veille et d'évaluation des transformations économiques observées à proximité des lignes de tramway.

L'objectif est de donner aux différents partenaires de la démarche des clefs de lecture et de compréhension des évolutions de l'activité économique leur permettant, le cas échéant, de mettre en place des actions d'accompagnement ou des actions complémentaires dans leur champ de compétence propre.

CINQUIÈME ACTUALISATION DE L'OBSERVATOIRE

La démarche d'observation des évolutions du tissu économique, à proximité des lignes de tramway, de l'agglomération mulhousienne est aujourd'hui l'objet d'une cinquième actualisation. Les bases de données mobilisées ont pour principal millésime l'année 2008.

Cette actualisation, et l'analyse qui en est faite, couvre les années 2001 à 2008. Dans la présentation de ces données, trois grands moments ont été privilégiés.

- L'année 2001, qui constitue la base "historique" de l'observatoire ;

- 2006, date à laquelle le tramway fut mis en service, après trois ans de travaux ;

- et enfin, l'année 2008.

CHANGEMENTS APPORTÉS

Pour cette actualisation, plusieurs changements ont été opérés.

Une présentation simplifiée de l'information

D'une part, le comité de pilotage a souhaité rendre l'information plus lisible. Les tableaux chiffrés ont donc fait place à des graphiques, plus simples. Mais le lecteur pourra retrouver en annexe l'ensemble des données disponibles, qui ont toutes été synthétisées, de 2001 à 2008.

Une approche "historique" du tramway

D'autre part, les "zonages" ont été revus. Jusqu'alors, le corridor du tramway faisait l'objet d'un découpage en 8 séquences. Cela ne facilitant pas la lecture, il a été décidé de retenir une approche historique du tramway. De la sorte, on considère le corridor de la "phase 1", qui correspond aux deux lignes mises en service en 2006 et le corridor complet, qui correspond à l'ensemble du réseau, y compris donc les extensions qui devraient entrer en service dans les années à venir.

Une anticipation de la mise en service du tram-train

Désormais, le corridor du tramway est complété par le tronçon du futur tram-train

de Mulhouse à Lutterbach. De ce fait, le territoire des communes de référence est élargi à Lutterbach. Il se compose donc de 5 communes : Illzach, Kingersheim, Lutterbach, Mulhouse et Wittenheim.

Un nouveau territoire de référence

Afin de pouvoir comparer aisément les évolutions constatées sur le corridor et le territoire des cinq communes directement concernées par le tramway, le territoire du Schéma de Cohérence Territoriale (SCoT) est introduit pour la première fois et constitue la référence globale pour l'analyse des tendances.

PLAN

L'observatoire comprend trois parties :

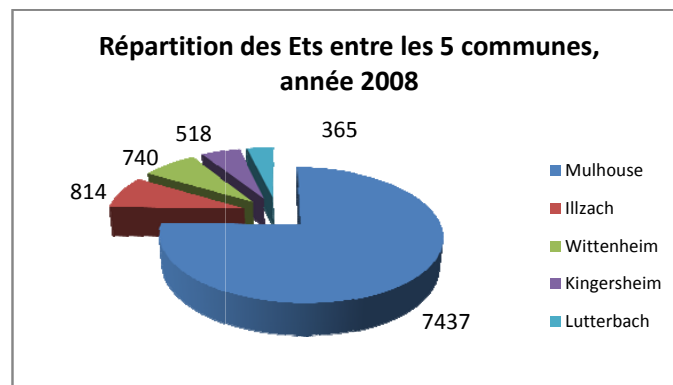
- Les données statistiques essentielles à la lecture des impacts économiques à proximité des lignes de tramway.

- Les résultats de l'enquête réalisée en novembre 2008, en centre ville, auprès d'un échantillon de 750 piétons, qui vise à apprécier leurs modes de déplacement et la place du tramway parmi ceux-ci. Ces entretiens ont fait suite à un comptage des piétons, réalisé pendant quatre jours, à cinq points de comptage, qui avait pour but d'évaluer précisément les flux piétonniers en centre ville de Mulhouse.

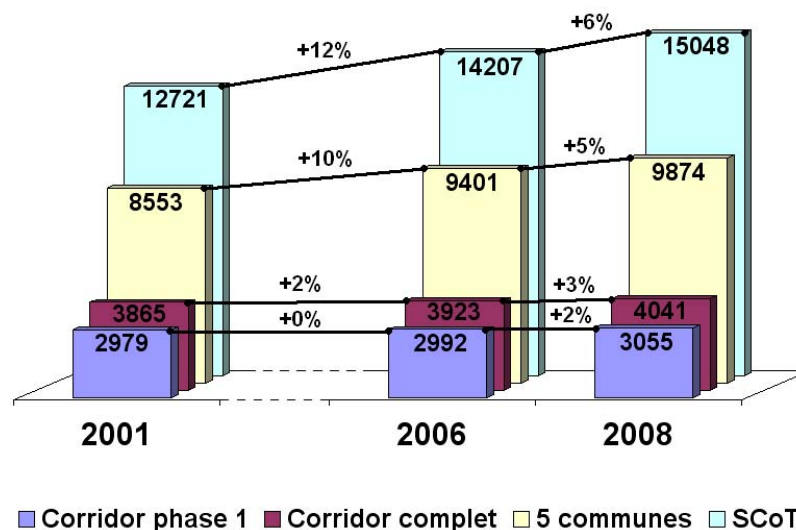
- Les résultats de l'enquête auprès d'un panel de 520 acteurs économiques situés dans le corridor de 300 mètres autour des lignes de tramway, qui vise notamment à recueillir leur opinion sur les impacts du tramway sur leur entreprise et plus largement sur les évolutions économiques.

En annexes, figurent l'ensemble des données, tableaux et graphiques utilisés pour l'actualisation.

1. PRINCIPALES EVOLUTIONS CONSTATEES



Evolution du nombre d'établissements



Il apparaît que, sur l'ensemble des 5 communes, le nombre d'établissements a augmenté de 10% entre 2001 et 2006.

Sur la même période, le corridor complet a également connu une augmentation, plus modeste : 2%.

L'analyse plus détaillée révèle :

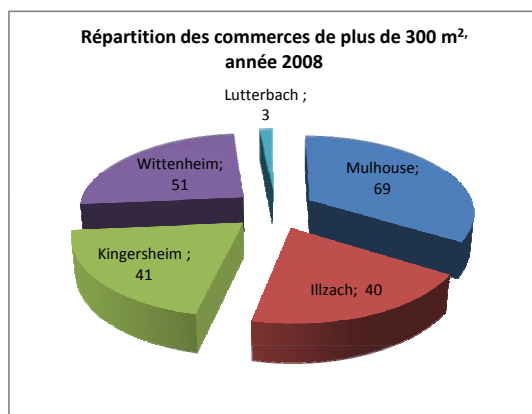
1. Dans le corridor complet, les résultats sont toujours en deçà de ceux du SCOT ou des 5 communes. Pour la période allant de 2001 à 2006, les travaux du tramway sont certainement une des

explications, mais ce n'est pas la seule. En effet, d'une manière générale, la croissance de l'ensemble du territoire est d'abord portée par les zones périphériques. C'est tout particulièrement le cas de Kingersheim et Wittenheim, qui correspondent aux extensions à venir du tramway. Dans les centre-villes, c'est à dire dans le corridor du tramway, les contraintes sont plus fortes et les évolutions moins marquées.

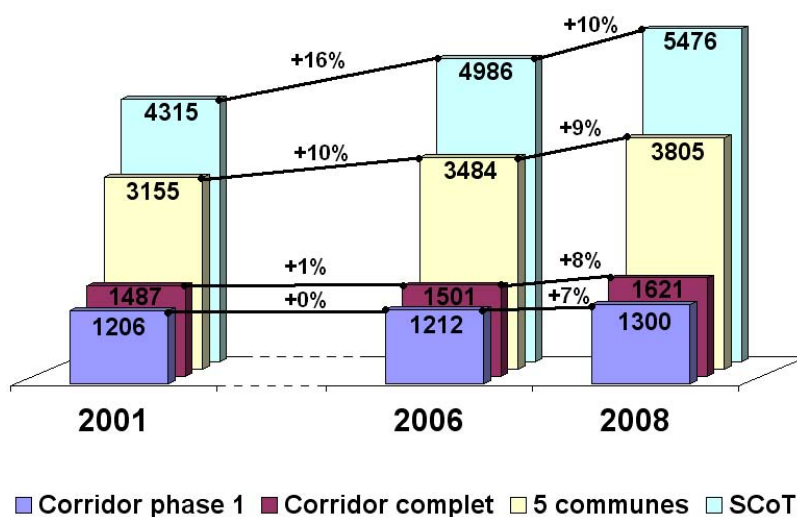
2. La différence de dynamique entre les territoires tend toutefois à s'estomper. En effet, si on considère les évolutions entre 2006

et 2008, on constate que la croissance du nombre d'établissements est de 6% pour le territoire SCOT, 5% pour les cinq villes et 3% pour le corridor complet.

3. Les territoires qui correspondent aux extensions du tramway sont toujours particulièrement dynamiques puisqu'ils connaissent une croissance de 6% de leurs établissements, tous secteurs confondus.



Evolution du nombre de commerces



Dans le territoire des cinq communes, Mulhouse compte une partie largement majoritaire des établissements, toutes activités confondues. Ce n'est plus le cas lorsqu'on observe uniquement les commerces de plus de 300 m². En effet, les villes alentour cumulent beaucoup plus de commerces de cette surface. Les dynamiques commerciales à l'oeuvre sont similaires aux dynamiques décrites précédemment avec des tendances encore plus marquées.

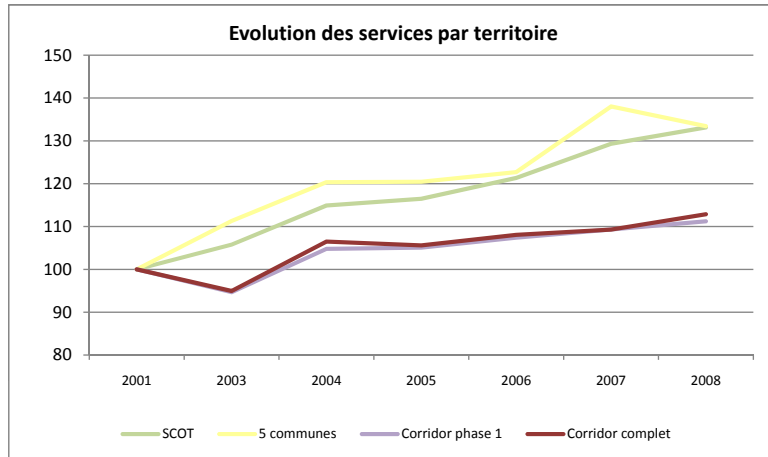
Pour juger des dynamiques commerciales à l'oeuvre, deux périodes : de 2001 à 2006 et de 2006 à 2008 peuvent être distinguées.

1. Dans la première période, le territoire du SCOT et les 5 villes ont une dynamique d'évolution de leurs commerces et services beaucoup plus élevée que ce que le corridor complet peut connaître. Plus de 10% d'augmentation d'un côté, 1% de l'autre. Pendant cette période, le développement du commerce et des services est essentiellement porté par la périphérie.

2. Si l'on considère maintenant la période 2006 / 2008, on voit que la différence de dynamisme entre les territoires est très fortement réduite. Quand les augmentations sont de 10% et 9% pour les territoires du SCOT et des cinq communes, elles sont de 7%

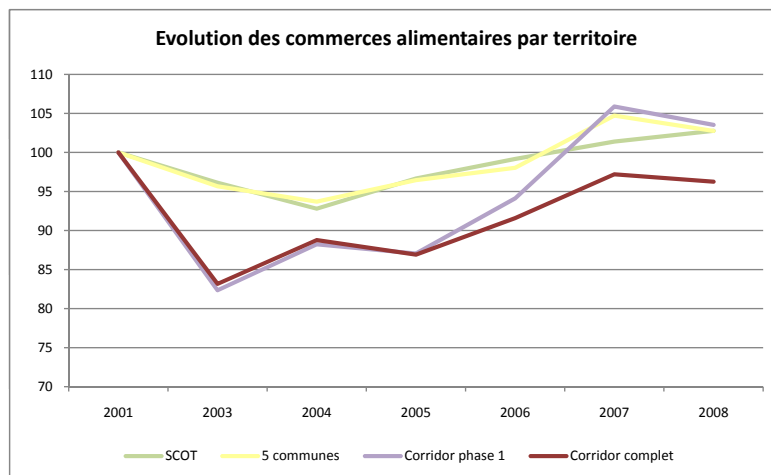
et 8% sur le corridor du tramway. L'écart se réduit donc très sensiblement. L'effet "Porte Jeune", avec ses 55 nouveaux commerces, n'est peut-être pas étranger à ce dynamisme retrouvé.

3. Le territoire correspondant aux extensions du tramway reste le plus dynamique : +11% entre 2006 et 2008, contre 7% pour le territoire correspondant à la phase 1 du tramway.



Les services (banque, immobilier, activités récréatives, culturelles, sportives, assurance etc) connaissent, d'une manière générale, un très fort dynamisme. Sur le territoire du SCOT, 1 008 établissements de services ont été créés entre 2001 et 2008. Soit une croissance de 41%. Les communes sont très proches de cette dynamique : +33%)

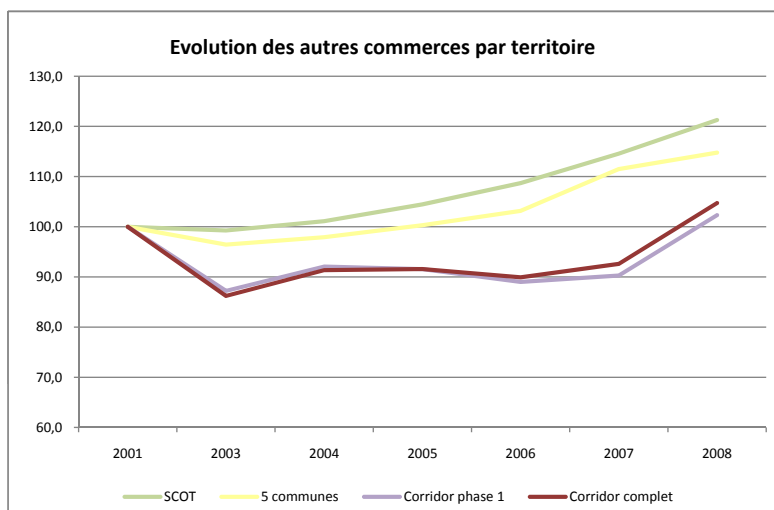
La dynamique est moins forte dans le corridor, où on atteint tout de même un taux de croissance de presque 13%.



Le domaine des commerces alimentaires est celui où les dynamiques sont les plus faibles, quel que soit le territoire.

Pour l'ensemble du SCOT, on ne gagne, entre 2001 et 2008, que 10 établissements et 7 pour l'ensemble des 5 communes.

Le corridor tramway ne déroge pas, il perd même quelques établissements entre 2001 et 2008. Cette perte ne concerne plus le territoire concerné par la première phase des travaux, qui connaît une croissance marquée depuis 2006, ce qui lui permet de repasser au dessus de son niveau de 2001.

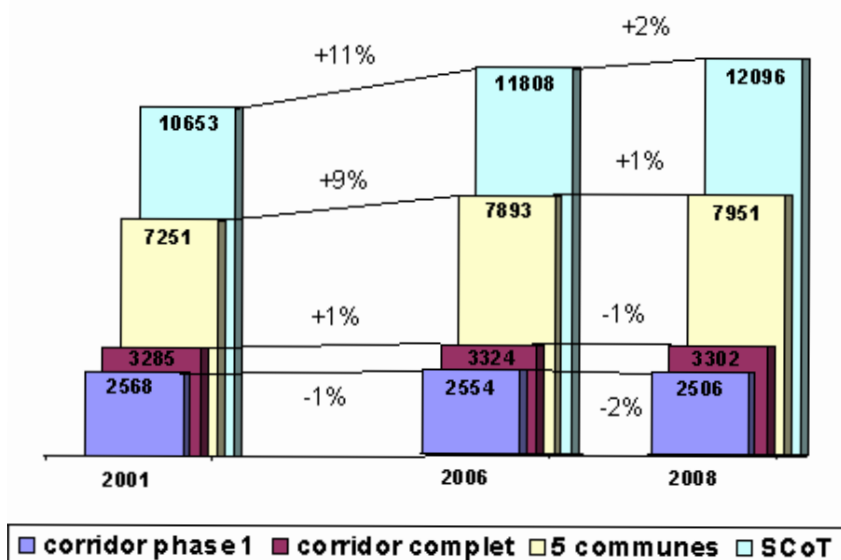


Tous les territoires connaissent une croissance du nombre des commerces non alimentaires.

Le territoire du SCOT gagne 286 établissements (+21%). Les 5 communes, voient une croissance de 14% de ce type de commerces.

Le corridor du tramway connaît une croissance moindre. Après une baisse de 2001 à 2003, suivie d'une phase de stagnation jusqu'en 2007, une croissance des autres commerces est constatée. Cela permet aux "autres commerces" de revenir à leur niveau initial.

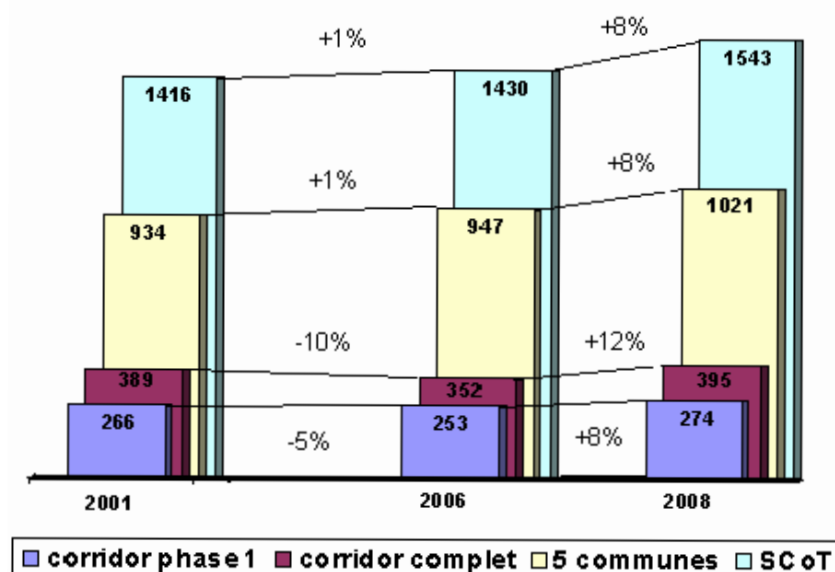
Evolution des établissements de moins de 10 salariés



Comme on le voit, le territoire SCoT et les 5 communes connaissent une croissance plus forte de leurs petits établissements. Le territoire SCOT gagne 1443 établissements entre 2001 et 2008, soit une croissance de 13,5% .

Le corridor quant à lui ne gagne que 17 établissements de moins de 10 salariés. Les contraintes liées au tissu urbain expliquent sans doute en partie que la partie du corridor correspondant à la première phase du tramway ait perdu quelques établissements.

Evolution des établissements de plus de 10 salariés



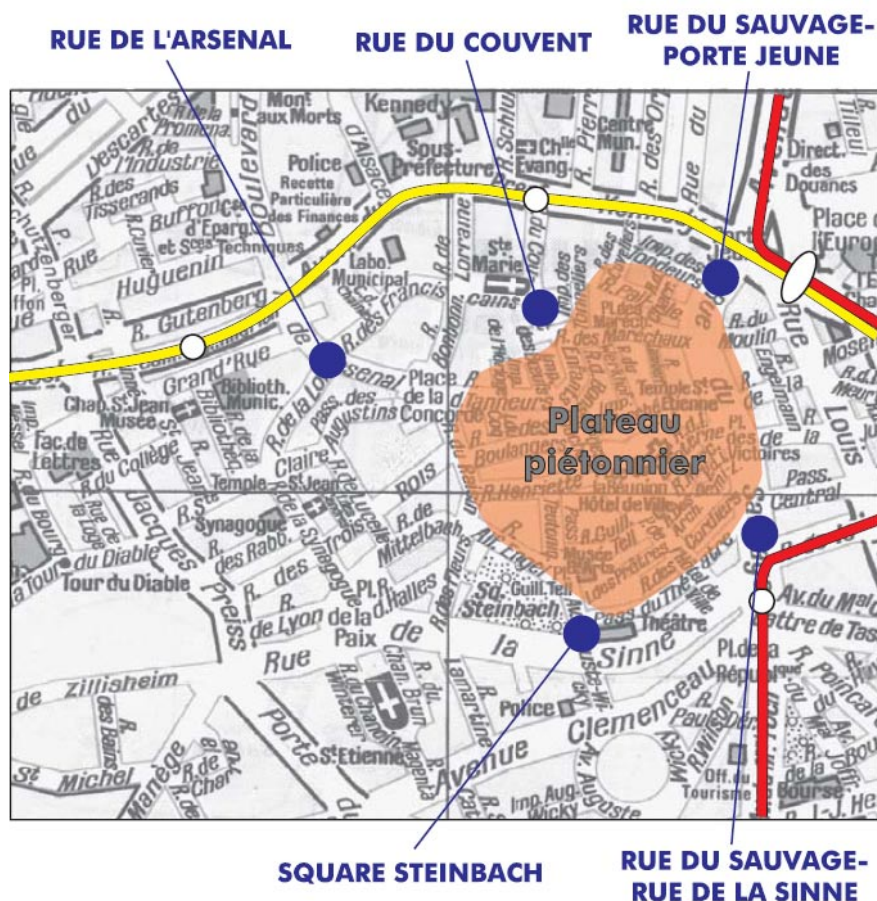
Deux périodes doivent être considérées. La première correspond à la période 2001/2006, où le corridor perd des établissements de taille moyenne : - 37 (soit -10%). Dans le même temps, les 5 communes dans leur ensemble gagnaient quelques (14) établissements.

La dynamique change si l'on s'intéresse à la période 2006 / 2007, puisque le corridor gagne 43 établissements. Si le mouvement continue (+12% entre 2006 et 2008), le corridor devrait rapidement dépasser sa position de départ.

On notera que le taux de croissance du corridor sur la période 2006 / 2008 est plus fort que celui des cinq communes ou du territoire SCOT.

2.1. COMPTAGES PIETONS

Localisation des 5 points de comptage



Rappel de la démarche

Les comptages se sont tenus en 2002, 2004, 2006 et 2008 sur 5 points ceinturant le plateau piétonnier.

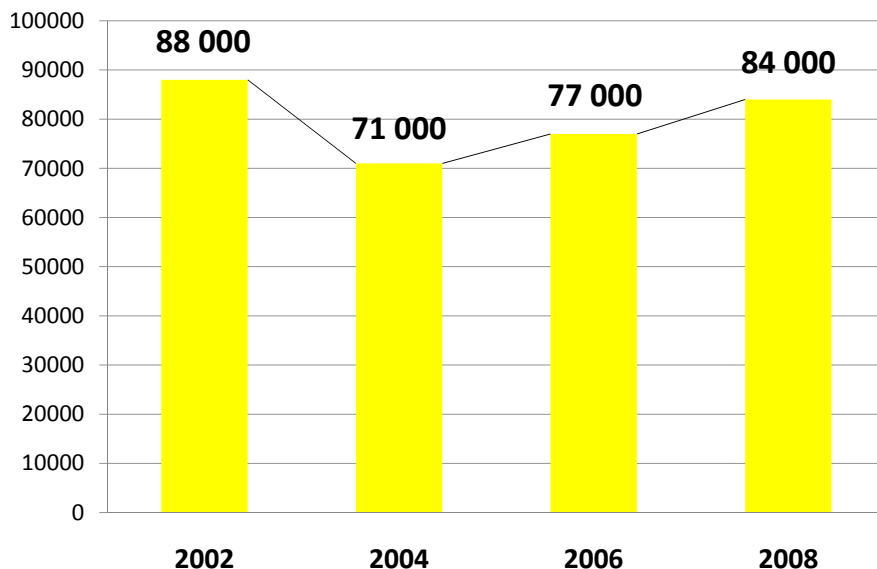
Ils se sont toujours déroulés à la même période :

- fin novembre.
- du mercredi au samedi.
- de 9h à 19h.

Pour la campagne 2008, les comptages se sont déroulés du mercredi 19 novembre au samedi 21 novembre.

Le graphique ci-dessous montre que la fréquentation du centre-ville mesurée sur les 5 points de comptage progresse depuis 2004 de l'ordre de +4% par année. En 2008, la fréquentation se rapproche de son niveau de 2002.

Les flux piéton entrant dans centre-ville (cumul 5 points de comptages durant 4 jours)



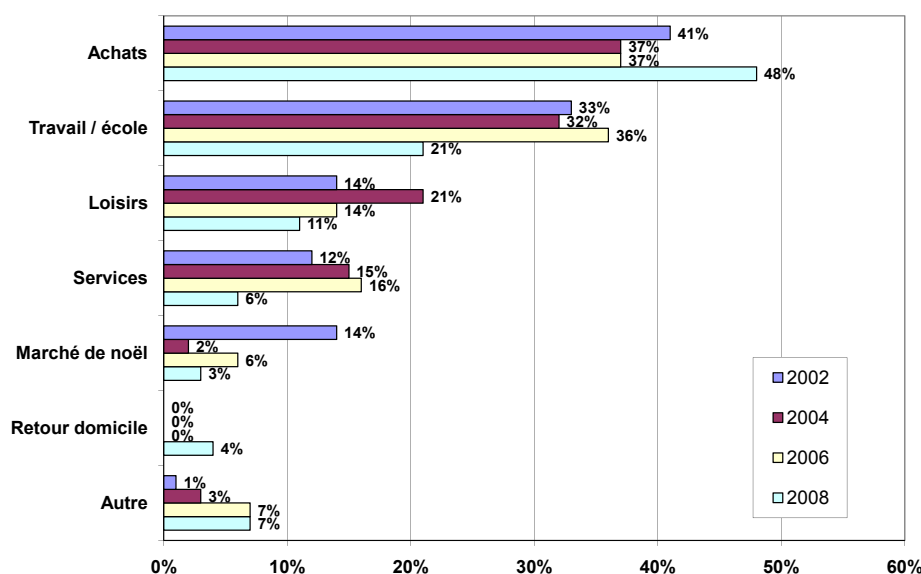
Remarques sur les chiffres :

Pour faciliter la comparaison d'une année sur l'autre, les chiffres ne prennent pas en compte les déplacements ayant pour motif «le marché de Noël ». En effet, le jour d'ouverture du marché change d'une année sur l'autre : jeudi ou samedi.

2.2. ENQUÊTE AUPRÈS DES PIÉTONS

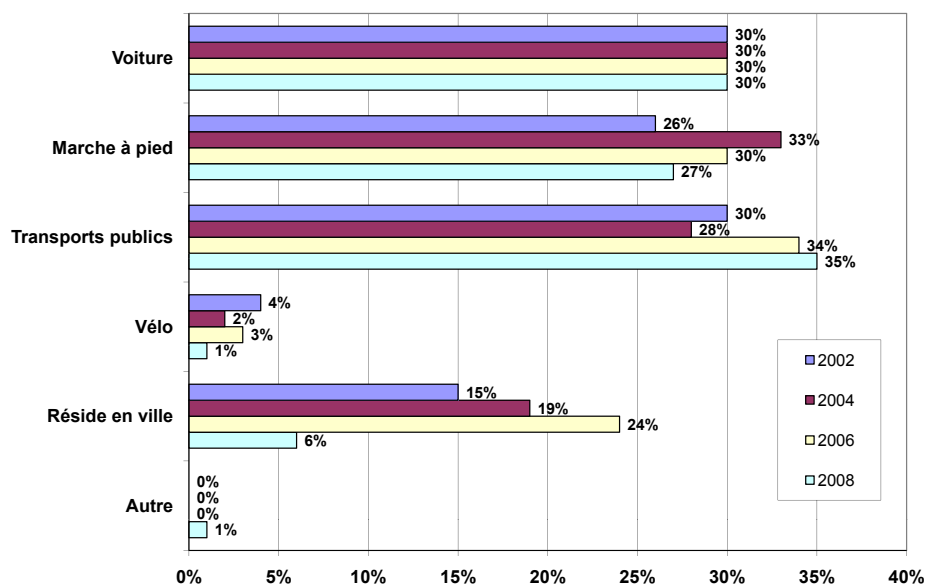
LES HABITUDES DE DÉPLACEMENT

Les motifs de déplacement



En 2008, 1 personne sur 2 est venue au centre-ville pour y effectuer des achats.

Le mode de transport le plus utilisé pour se rendre au centre ville

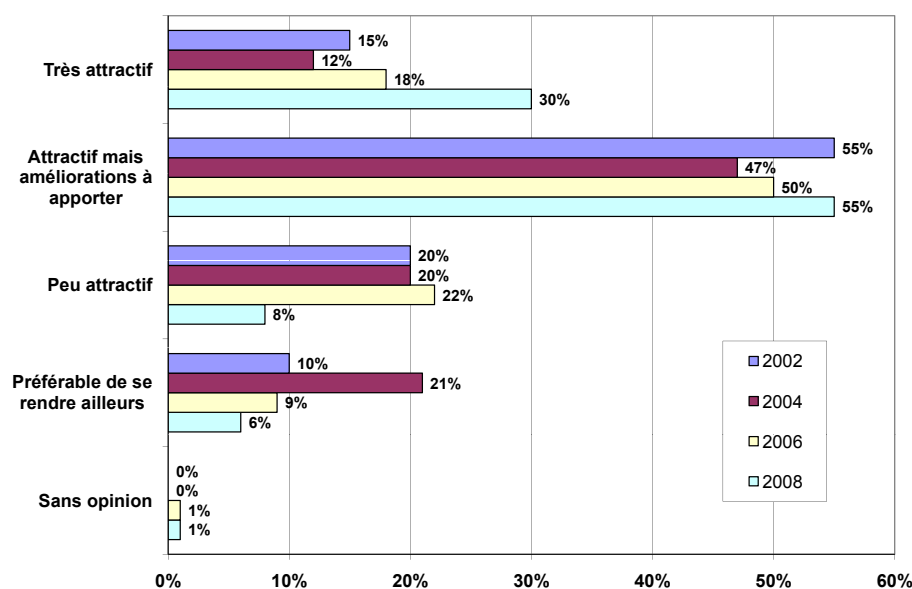


Depuis 2002, les trois modes dominants que sont la voiture, la marche à pied et les transports publics sont utilisés à parts égales pour se rendre au centre-ville.

Depuis 2006 et la mise en service du tramway, la part des transports publics progresse et dépasse même celle des autres modes. Les chiffres annuels de Soléa confirment cette tendance puisqu'en 2006, la fréquentation des transports publics avait rejoint son niveau d'avant les travaux et que depuis elle progresse annuellement de plus de 15%.

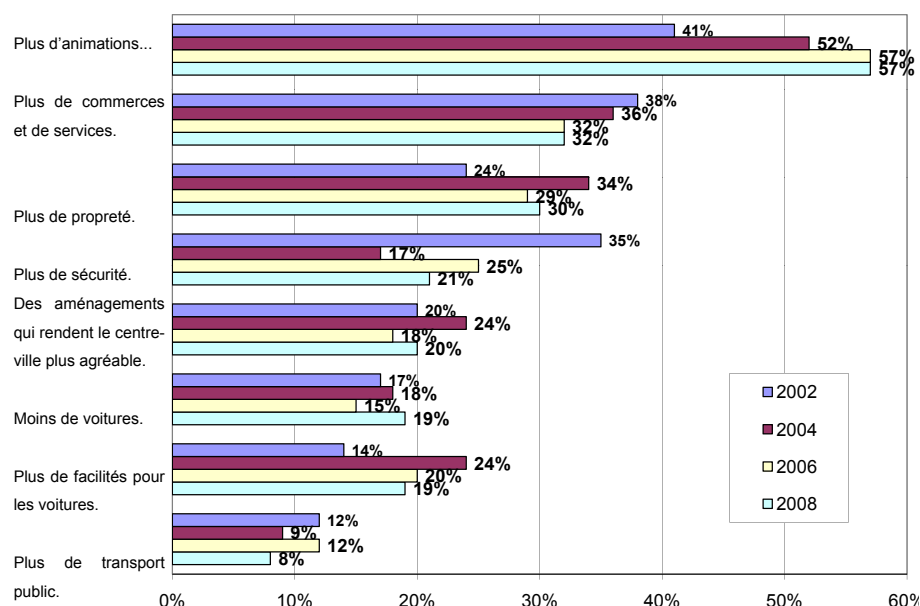
L'OPINION DES USAGERS SUR LE CENTRE-VILLE DE MULHOUSE

L'attractivité du centre-ville



85% des usagers estiment que le centre-ville de Mulhouse est attractif ou très attractif. Ce résultat est nettement supérieur à ceux des années passées, y compris celui de l'année 2002, avant les travaux du tramway (70%).

Les améliorations à apporter au centre-ville

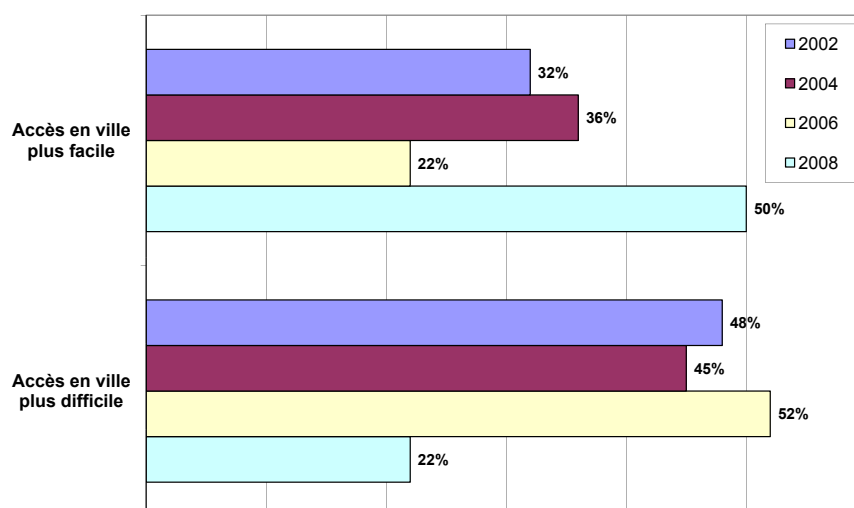
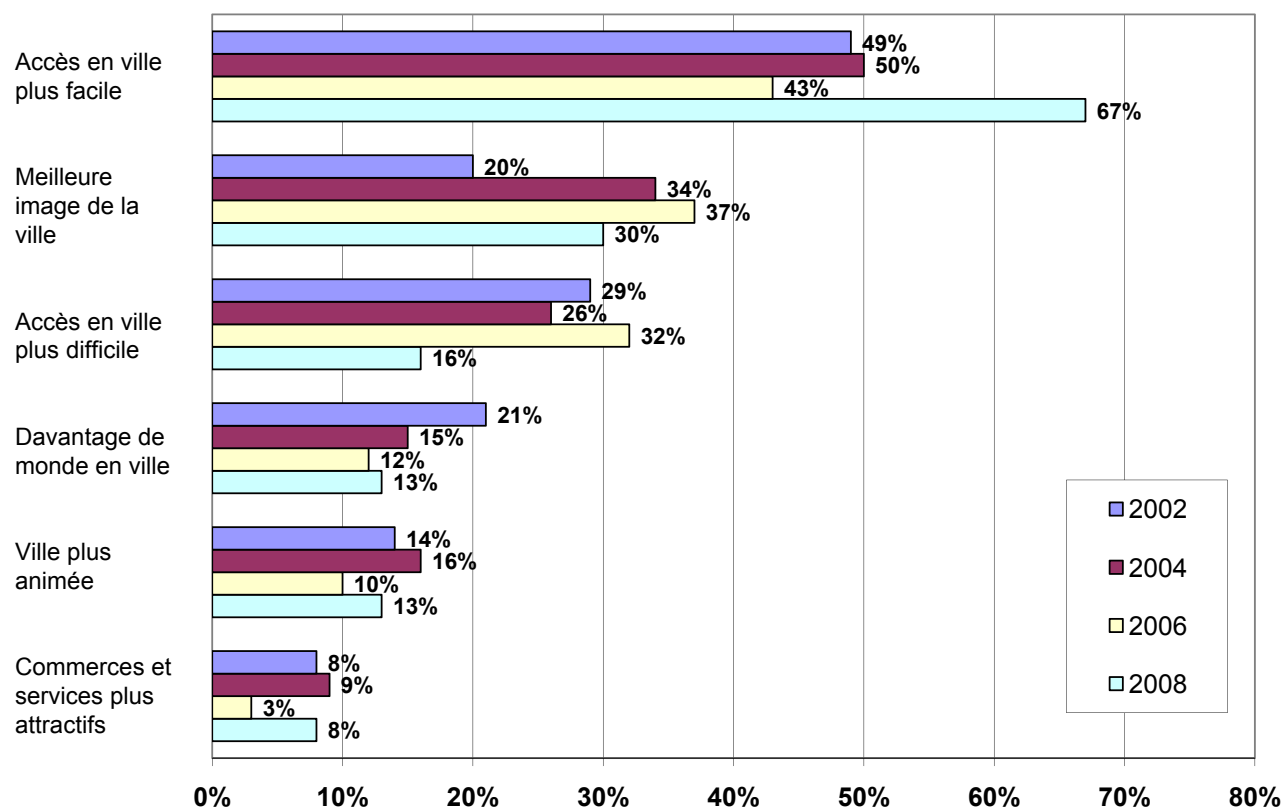


La principale demande porte toujours sur le nombre d'animations organisées. Cette demande s'est renforcée depuis 2002.

On peut également noter qu'il y a aujourd'hui autant de personnes qui estiment qu'il y a trop de voitures au centre-ville que de personnes qui souhaitent qu'il soit plus facile d'accéder au centre-ville en voiture.

L'OPINION DES USAGERS SUR LE TRAMWAY

Conséquences du tramway pour le centre ville



Les 2/3 des personnes interrogées estiment aujourd'hui que le tramway a rendu l'accès au centre-ville plus facile. Comme ils n'étaient que 43% à le penser juste après la mise en service du tramway, on peut en déduire qu'il a fallu du temps pour que de nouvelles habitudes soient prises.

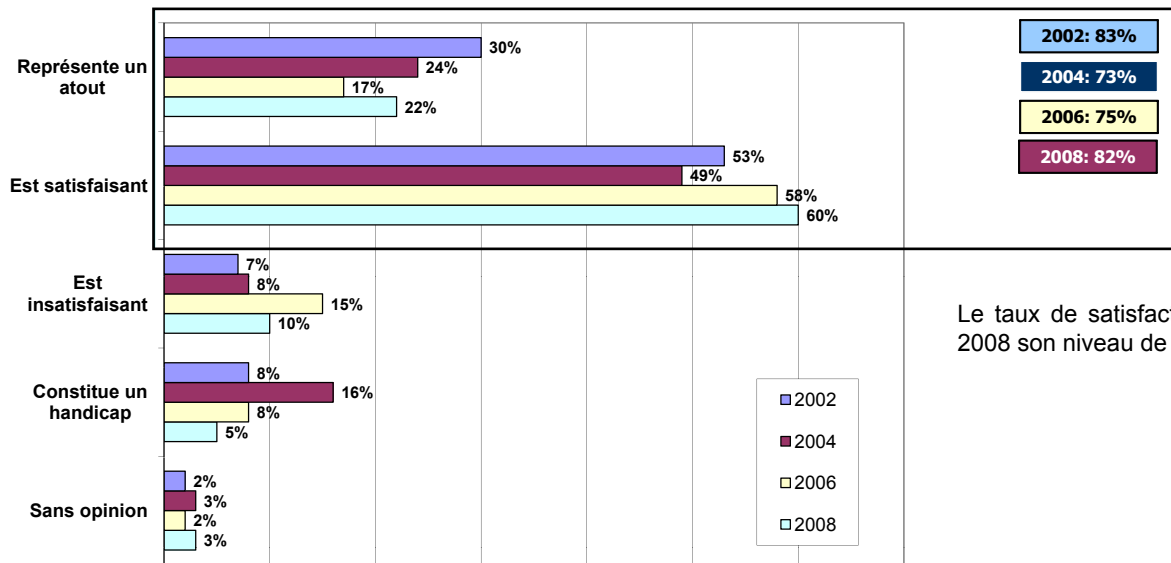
Pour la première fois en 2008, même les automobilistes estiment qu'il est plus facile d'accéder en ville depuis que le tramway est en service.

Enfin, 89% estiment que le tramway a été bénéfique pour l'attractivité du centre-ville (78% en 2006).

2.3. ENQUÊTES AUPRÈS DES ACTEURS ÉCONOMIQUES

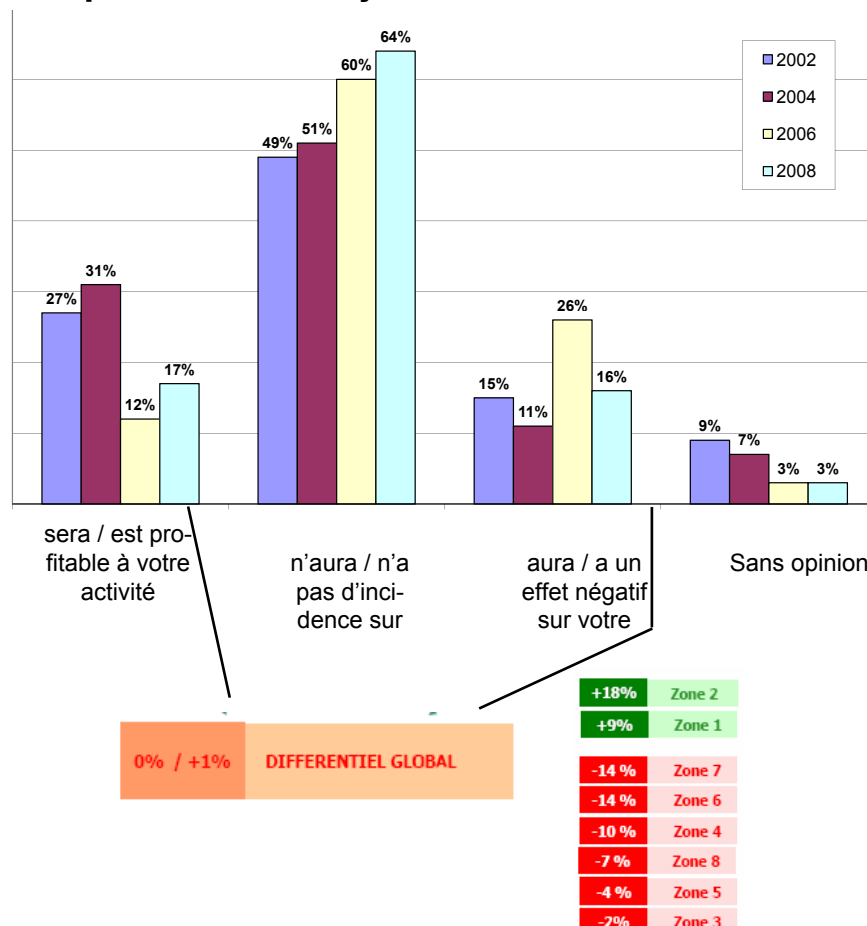
LA SATISFACTION DES ACTEURS ÉCONOMIQUES IMPLANTÉS DANS LE CORRIDOR DU TRAMWAY

La satisfaction du site d'implantation



Le taux de satisfaction a retrouvé en 2008 son niveau de 2002.

L'impact du tramway sur l'activité



Avec deux années de recul, les acteurs économiques sont de plus en plus nombreux à estimer que le tramway n'a pas eu d'impact sur leur activité et ceux qui estiment aujourd'hui que le tramway est profitable à leur activité sont aussi nombreux que ceux qui pensent l'inverse, ce qui n'était pas le cas en 2006.

Sur ce point, le tramway ne semble pas avoir répondu à tous les espoirs puisqu'en 2002 et 2004, ils étaient plus nombreux à penser que le tramway serait profitable à leur activité.

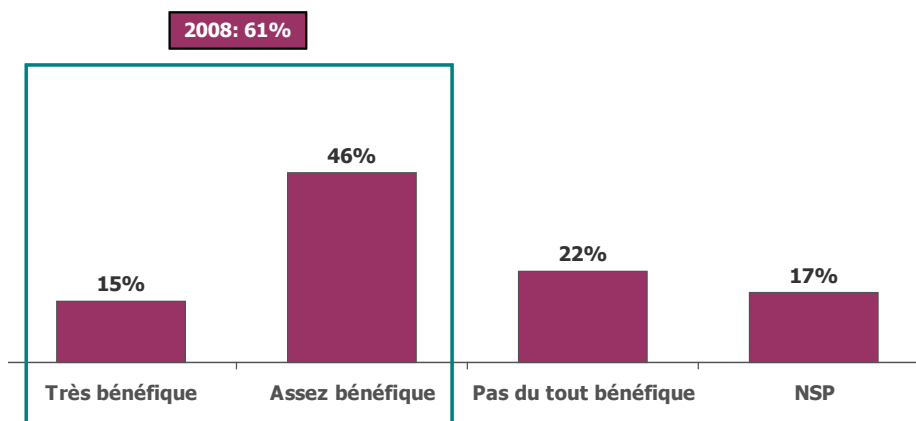
Enfin, 70% estiment que le tramway aura un effet bénéfique sur le dynamisme de la ville.

L'évolution prévue du chiffre d'affaires



Et le nouveau centre commercial de la Porte Jeune ?

Très peu d'acteurs économiques acceptent de communiquer sur leur chiffre d'affaires. En les interrogeant sur les tendances, on observe qu'ils sont toujours plus de 50% à prévoir pour 2008 un chiffre d'affaires stable ou à la hausse. Toutefois, par rapport à 2006, ils sont moins nombreux à être optimistes. S'agit-il de l'effet de la crise économique actuelle ?



61% des personnes interrogées estiment que le centre commercial Porte Jeune aura un impact positif sur le dynamisme économique du centre-ville.

ANNEXES 1:

DONNEES SUR LES ACTIVITES ET ETABLISSEMENTS

1. NOMBRE D'ETABLISSEMENTS ET TERRITOIRES

Evolution des établissements sur les différents territoires

Territoires	2001	2003	2004	2005	2006	2007	2008
SCOT	12721	13159	13646	13864	14207	14604	15048
5 communes	8553	8828	9137	9252	9401	9610	9874
corridor complet	3865	3651	3923	3930	3923	3872	4041
corridor phase 1	2979	2827	3015	3024	2992	2970	3055

Sources : SIRENE

Nombre d'établissements par secteur, de 2001 à 2008, pour le territoire du SCOT.

SCOT	2001	2003	2004	2005	2006	2007	2008
Administration et éducation	647	671	671	676	687	937	938
Commerces	2945	2993	3039	3127	3189	3230	3350
Hôtels et restaurants	748	781	800	817	815	823	834
Industrie et Construction	2443	2435	2439	2416	2444	2645	2690
Santé et social	2851	2998	3177	3241	3332	3076	3169
Services aux entreprises	3087	3281	3520	3586	3739	3893	4067
Autres	0	0	0	1	1	0	0
TOTAL	12721	13159	13646	13864	14207	14604	15048

Source SIRENE

Nombre d'établissements par secteur, de 2001 à 2008, pour le territoire des 5 communes.

5 communes	2001	2003	2004	2005	2006	2007	2008
Administration et éducation	429	450	448	448	459	594	586
Commerces	2077	2106	2126	2175	2186	2191	2306
Hôtels et restaurant	585	610	632	636	631	635	639
Industrie et construction	1255	1249	1243	1227	1245	1345	1355
Santé social	2086	2159	2263	2313	2355	2194	2240
Services aux entreprises	2121	2254	2425	2453	2525	2651	2748
TOTAL	8553	8828	9137	9252	9401	9610	9874

Source SIRENE

2. DETAIL DES ACTIVITES

Nombre d'établissements de services aux entreprises, de 2001 à 2008, pour les différents territoires.

Territoires	2001	2003	2004	2005	2006	2007	2008
SCOT	3087	3281	3520	3586	3739	3893	4067
5 communes	2121	2254	2425	2453	2525	2651	2748
Corridor	991	937	1005	993	1011	1004	1048
Phase 1	813	754	801	792	795	796	810

Source SIRENE

Nombre d'hôtels et restaurants, de 2001 à 2008, pour les différents territoires.

Territoires	2001	2003	2004	2005	2006	2007	2008
SCOT	748	781	800	817	815	823	834
5 communes	585	610	632	636	631	635	639
Corridor	274	258	295	299	295	300	299
Phase 1	231	219	247	253	251	254	251

Source SIRENE

Nombre d'établissements commerciaux, de 2001 à 2008, pour les différents territoires

Territoires	2001	2003	2004	2005	2006	2007	2008
SCOT	2945	2993	3039	3127	3189	3230	3350
5 communes	2077	2106	2126	2175	2186	2191	2306
Corridor	914	833	908	921	897	865	940
Phase 1	729	661	727	744	720	700	745

Source SIRENE

Nombre d'établissements industriels, de 2001 à 2008, pour les différents territoires

Territoires	2001	2003	2004	2005	2006	2007	2008
SCOT	2443	2435	2439	2416	2444	2645	2690
5 communes	1255	1249	1243	1227	1245	1345	1355
Corridor	439	377	403	380	378	399	423
Phase 1	246	227	232	220	219	225	243

Source SIRENE

Nombre d'établissements sanitaires et sociaux, de 2001 à 2008, pour les différents territoires.

Territoires	2001	2003	2004	2005	2006	2007	2008
SCOT	2851	2998	3177	3241	3332	3076	3169
5 communes	2086	2159	2263	2313	2355	2194	2240
Corridor	1023	1019	1083	1098	1106	1015	1041
Phase 1	789	789	829	835	834	788	803

Source SIRENE

Nombre d'établissements administratifs et éducatifs, de 2001 à 2008, pour les différents territoires.

Territoires	2001	2003	2004	2005	2006	2007	2008
SCOT	647	671	671	676	687	937	938
5 communes	429	450	448	448	459	594	586
Corridor	224	227	238	239	235	289	290
Phase 1	171	177	179	180	172	207	203

Source SIRENE

3. DETAIL DES ACTIVITES DANS LE CORRIDOR

Répartition des établissements dans le corridor du tramway

Activités	2001			2003			2004			2005		
	Phase 1	extensions	Σ Corridor	Phase 1	extensions	Σ Corridor	Phase 1	extensions	Σ Corridor	Phase 1	extensions	Σ Corridor
Administration et éducation	171	53	224	177	50	227	179	59	238	180	59	239
Commerces	729	185	914	661	172	833	727	181	908	744	177	921
Hôtels et restaurants	231	43	274	219	39	258	247	48	295	253	46	299
Industrie et construction	246	193	439	227	150	377	232	171	403	220	160	380
Santé et social	789	234	1023	789	230	1019	829	254	1083	835	263	1098
Services aux entreprises	813	178	991	754	183	937	801	204	1005	792	201	993
Total	2979	886	3865	2827	824	3651	3015	917	3932	3024	906	3930

source SIRENE

Répartition des établissements dans le corridor du tramway

Activités	2006			2007			2008		
	Phase 1	extensions	Σ Corridor	Phase 1	extensions	Σ Corridor	Phase 1	extensions	Σ Corridor
Administration et éducation	172	63	235	207	82	289	203	87	290
Commerces	720	177	897	700	165	865	745	195	940
Hôtels et restaurants	251	44	295	254	46	300	251	48	299
Industrie et construction	219	159	378	225	174	399	243	180	423
Santé et social	835	272	1107	788	227	1015	803	238	1041
Services aux entreprises	795	216	1011	796	208	1004	810	238	1048
Total	2992	931	3923	2970	902	3872	3055	986	4041

source SIRENE

4 : ETABLISSEMENTS PAR TAILLE SUR LES DIFFERENTS TERRITOIRES

NB : Ces données n'intègrent pas les établissements dont les effectifs sont inconnus

Evolutions du nombre d'établissements de moins de 10 salariés dans les différents territoires

Territoires	2001	2003	2004	2005	2006	2007	2008
SCOT	10653	10980	10997	11378	11808	11625	12096
5 communes	7251	7443	7441	7677	7893	7669	7951
Corridor complet	3285	3070	3256	3303	3324	3136	3302
phase 1	2568	2404	2518	2564	2554	2413	2506

Source : SIRENE

Evolutions du nombre d'établissements de 10 à 50 salariés dans les différents territoires

Territoires	2001	2003	2004	2005	2006	2007	2008
SCOT	1152	1271	1232	1209	1179	1232	1232
5 communes	756	842	811	806	777	819	806
Corridor complet	323	331	300	296	286	316	320
phase 1	220	239	213	212	205	225	219

Source : SIRENE

Nombre d'établissements de plus de 50 salariés dans les différents territoires

Territoires	2001	2003	2004	2005	2006	2007	2008
SCOT	264	280	269	258	251	317	311
5 communes	178	189	183	174	170	214	215
Corridor complet	66	70	68	66	66	74	75
Phase 1	46	52	50	48	48	55	55

Source : SIRENE

5 : DETAIL DES ETABLISSEMENTS PAR TAILLE POUR LES CINQ COMMUNES

NB : Ces données n'intègrent pas les établissements dont les effectifs sont inconnus

Nombre d'établissements de moins de 10 salariés

5 communes	2001	2003	2004	2005	2006	2007	2008
Mulhouse	5699	5847	5759	5898	6019	5809	6072
Illzach	537	530	564	566	579	569	583
Wittenheim	474	504	522	554	583	564	587
Kingersheim	348	368	376	398	431	431	408
Lutterbach	193	194	220	261	281	296	301
Total	7251	7443	7441	7677	7893	7669	7951

Source : SIRENE

Nombre d'établissements de 10 à 50 salariés

5 communes	2001	2003	2004	2005	2006	2007	2008
Mulhouse	503	580	550	540	520	548	529
Illzach	118	129	118	121	118	113	121
Wittenheim	60	63	70	75	70	85	80
Kingersheim	52	49	49	46	44	48	48
Lutterbach	23	21	24	24	25	25	28
Total	756	842	811	806	777	819	806

Source : SIRENE

Nombre d'établissements de plus de 50 salariés

5 communes	2001	2003	2004	2005	2006	2007	2008
Mulhouse	117	117	120	112	114	143	145
Illzach	26	32	28	27	25	33	30
Wittenheim	13	13	13	13	10	11	15
Kingersheim	16	20	16	16	15	17	16
Lutterbach	6	7	6	6	6	10	9
Total	178	189	183	174	170	214	215

Source : SIRENE

6 : LES ETABLISSEMENTS DU SCOT, PAR TAILLE

NB : Ces données n'intègrent pas les établissements dont les effectifs sont inconnus

Répartition des établissements par tranches d'effectifs, territoire du SCOT

SCOT	2001	2003	2004	2005	2006	2007	2008
0 à 9 salariés	10653	10980	10997	11378	11808	11625	12096
10 à 49 salariés	1152	1271	1232	1209	1179	1232	1232
50 et plus	264	280	269	258	251	317	311
Total	12069	12531	12498	12845	13238	13174	13639

Source : SIRENE

7 : LES SURFACES COMMERCIALES

Nombre de commerces dont la surface de vente est comprise entre 300 et 2500 M²Nombre de commerces dont la surface de vente est comprise entre 300 et 2500 M²

Communes	2001	2003	2004	2005	2006	2007
Mulhouse	78	68	69	64	58	59
Illzach	35	32	37	36	36	36
Kingersheim	37	35	34	33	33	34
Wittenheim	50	47	47	48	48	45
Lutterbach	2	2	2	2	2	2
TOTAL	202	184	189	183	177	176

source : DGCCRF

Nombre de commerces dont la surface de vente est supérieure à 2500 M²

Communes	2001	2003	2004	2005	2006	2007
Mulhouse	9	9	10	10	10	10
Illzach	5	4	4	4	4	4
Kingersheim	5	5	5	5	6	7
Wittenheim	4	3	6	6	6	6
Lutterbach			1	1	1	1
TOTAL	23	21	26	26	27	28

source : DGCCRF

ANNEXES 2 :

ENQUETE AUPRES DES PIE- TONS ET DES ACTEURS ECONOMIQUES

ANNEXE : MÉTHODOLOGIE DE L'ENQUÊTE PIÉTON

Échantillon	750 Interviews + comptages au quart d'heure
Cible	Grand public
Répartition	Implantation à 5 endroits à Mulhouse: <ul style="list-style-type: none"> • Rue de le Loi/Arsenal • Rue du Couvent/des Franciscains • Rue du Sauvage/Porte Jeune • Rue du Sauvage/Rue de la Sinne • Square Steinbach
Méthode de recueil de l'information	Face à face
Période d'enquête	Du mercredi 19 novembre au samedi 21 novembre 2008
Conditions climatiques	mercredi et jeudi : froid sans pluie vendredi : pluie samedi : neige
Technique et procédure de sélection	aléatoire
Support d'enquête	Proposé par EDInstitut et validé par l'AURM

MARGES D'ERREUR

Taille des échantillons	Marge d'erreur mini	Marge d'erreur maxi
n = 750	2,1%	3,6%
n = 100	5,9%	9,8%
n = 50	8,3%	13,9%

ANNEXE :

QUESTIONNAIRE ENQUÊTE PIÉTON (1/2)

Jour d'enquête : mercredi jeudi vendredi samedi **Nom enquêteur :**

Heure de début :h.....min

Poste d'enquête : rue de la Loi / Arsenal Porte Jeune/Rue du Sauvage Sinne
 Ste Marie/ rue du couvent Square Steinbach

1	Nous allons parler de votre déplacement ACTUEL au centre ville, vous y venez pour (1 réponse)
	1 <input type="checkbox"/> aller au travail ou à l'école
	2 <input type="checkbox"/> faire des achats
	3 <input type="checkbox"/> utiliser les services publics (poste...) ou privés (médecin, banque...)
	4 <input type="checkbox"/> vos loisirs (cinéma, visites...)
	5 <input type="checkbox"/> le marché de Noël
	6 <input type="checkbox"/> une autre raison : 7 <input type="checkbox"/> NSP

2	Et vous venez de (lieu de départ du trajet qui vient d'être fait) :	
	1 <input type="checkbox"/> Baldersheim	10 <input type="checkbox"/> Pfastatt
	2 <input type="checkbox"/> Battenheim	11 <input type="checkbox"/> Richwiller
	3 <input type="checkbox"/> Brunstatt	12 <input type="checkbox"/> Riedisheim
	4 <input type="checkbox"/> Didenheim	13 <input type="checkbox"/> Rixheim
	5 <input type="checkbox"/> Illzach	14 <input type="checkbox"/> Ruelisheim
	6 <input type="checkbox"/> Kingersheim	15 <input type="checkbox"/> Sausheim
	7 <input type="checkbox"/> Lutterbach	16 <input type="checkbox"/> Wittenheim
	8 <input type="checkbox"/> Morschwiller-le-bas	17 <input type="checkbox"/> Zillisheim
	9 <input type="checkbox"/> Mulhouse (→ 2bis)	18 <input type="checkbox"/> Autre :

2bis	1 <input type="checkbox"/> Nouveau Bassin-Nordfeld	9 <input type="checkbox"/> Dornach
	2 <input type="checkbox"/> Bourtzwiller	10 <input type="checkbox"/> Drouot-Barbanegre
	3 <input type="checkbox"/> Brustlein	11 <input type="checkbox"/> Franklin-Fridolin
	4 <input type="checkbox"/> Centre Historique	12 <input type="checkbox"/> Fonderie
	5 <input type="checkbox"/> Cité Briand	13 <input type="checkbox"/> Haut-Poirier
	6 <input type="checkbox"/> Coteaux	14 <input type="checkbox"/> Reberg
	7 <input type="checkbox"/> Daguerre	15 <input type="checkbox"/> Vauban-Neppert
	8 <input type="checkbox"/> Doller	16 <input type="checkbox"/> Wolf-Wagner

3	Pour arriver jusqu'ici, vous avez mis :	
	1 <input type="checkbox"/> moins de 5 minutes	4 <input type="checkbox"/> de 21 à 40 minutes
	2 <input type="checkbox"/> de 6 à 10 minutes	5 <input type="checkbox"/> de 41 minutes à 1 heure
	3 <input type="checkbox"/> de 11 à 20 minutes	6 <input type="checkbox"/> plus d'une heure
		7 <input type="checkbox"/> NSP

4	Et vous êtes venu ... (1 réponse)	
	1 <input type="checkbox"/> à pied	4 <input type="checkbox"/> à vélo
	2 <input type="checkbox"/> en transports collectifs (→ 4bis)	5 <input type="checkbox"/> autre :
	3 <input type="checkbox"/> en voiture	6 <input type="checkbox"/> j'y réside (plateau piétonnier)
		7 <input type="checkbox"/> NSP

4bis	1 <input type="checkbox"/> en tramway uniquement ligne 1 <input type="radio"/> et/ou 2 <input type="radio"/>	4 <input type="checkbox"/> en tramway depuis le parking relais Kinépolis <input type="radio"/> ou Université <input type="radio"/>
	2 <input type="checkbox"/> en tramway et bus ligne tram 1 <input type="radio"/> et/ou 2 <input type="radio"/> et lignes de bus n°	5 <input type="checkbox"/> en train
	3 <input type="checkbox"/> en bus uniquement lignes	6 <input type="checkbox"/> en train et tramway ou bus
		7 <input type="checkbox"/> en car
		8 <input type="checkbox"/> autre : 9 <input type="checkbox"/> NSP

5	Nous allons maintenant parler du centre ville de Mulhouse. Vous diriez qu'il est ... (1 réponse)
	1 <input type="checkbox"/> très attractif
	2 <input type="checkbox"/> attractif mais qu'il y aurait des améliorations à faire
	3 <input type="checkbox"/> peu attractif
	4 <input type="checkbox"/> pas attractif et qu'il est préférable, si c'est possible, de se rendre ailleurs qu'en ville pour faire ses achats
	5 <input type="checkbox"/> Autre : veuillez préciser :
6 <input type="checkbox"/> NSP	

ANNEXE :

QUESTIONNAIRE AUPRÈS ACTEURS ÉCONOMIQUES (1/2)

1. VOTRE IMPLANTATION

1) Votre activité est-elle implantée à votre adresse actuelle depuis...

- moins d'un an
- entre 1 et 2 ans
- entre 2 et 5 ans
- entre 5 et 10 ans
- plus de 10 ans
- NSP

2) D'après vous, votre site d'implantation actuel ...

- constitue dans l'ensemble un *atout* essentiel pour votre activité
- est satisfaisant
- n'est pas satisfaisant
- constitue un handicap pour votre activité
- NSP

3) Par rapport au tramway, votre établissement est situé à proximité :

- d'une ligne tramway en service
- d'une ligne tramway en chantier
- d'une ligne tramway projetée
- NSP

4) Votre établissement relève de quel secteur d'activité ? (1 réponse)

- Industrie et construction
- Commerce
- Hôtels et services
- Services aux entreprises
- Administration et éducation
- Santé et social

2. LE TRAMWAY

5) Le tramway de l'agglomération mulhousienne a été mis en service en mai 2006. A votre avis, ce moyen de transport en commun :

- est profitable à votre activité
- n'a pas d'incidence sur votre activité
- a un effet négatif sur votre activité
- ne sait pas

6) Dans l'avenir pensez-vous que l'effet du tramway sur le dynamisme économique de la ville sera :

- très bénéfique
- assez bénéfique
- pas du tout bénéfique
- ne sait pas

6bis) Dans l'avenir pensez-vous que l'effet du centre commercial « Porte Jeune » sur le dynamisme économique de la ville sera :

- très bénéfique
- assez bénéfique
- pas du tout bénéfique
- ne sait pas

ANNEXE : QUESTIONNAIRE AUPRÈS ACTEURS ÉCONOMIQUES (2/2)

3. POUR LES COMMERCANTS UNIQUEMENT

7) Pensez-vous que le tramway a une influence sur l'origine géographique de votre clientèle :

- non
 oui Précisez
 - renforcement de la clientèle de proximité
 - renforcement de la clientèle de l'agglomération
 - renforcement de la clientèle de passage
 - renforcement d'un autre type de clientèle (Précisez lequel : ...)
 - NSP

4. VOTRE ACTIVITÉ

8) Tranches de chiffres d'affaires (hors taxe) EN EUROS

- moins de 150 000 de 1 500 000 à 3 000 000
 de 150 000 à 500 000 de 3 000 000 à 10 000 000
 de 500 000 à 1 500 000 plus de 10 000 000
 NSP

9) Evolution de chiffre d'affaires

Evolution 2006-2007 :

- négative positive (+1% à +10%)
 stable (entre -1% et +1%) très positive (supérieure à +10%)
 NSP

Prévision évolution 2007-2008 :

- négative positive (+1% à +10%)
 stable (entre -1% et +1%) très positive (supérieure à +10%)
 NSP

5. IDENTIFICATIONS

10) Identification de l'établissement

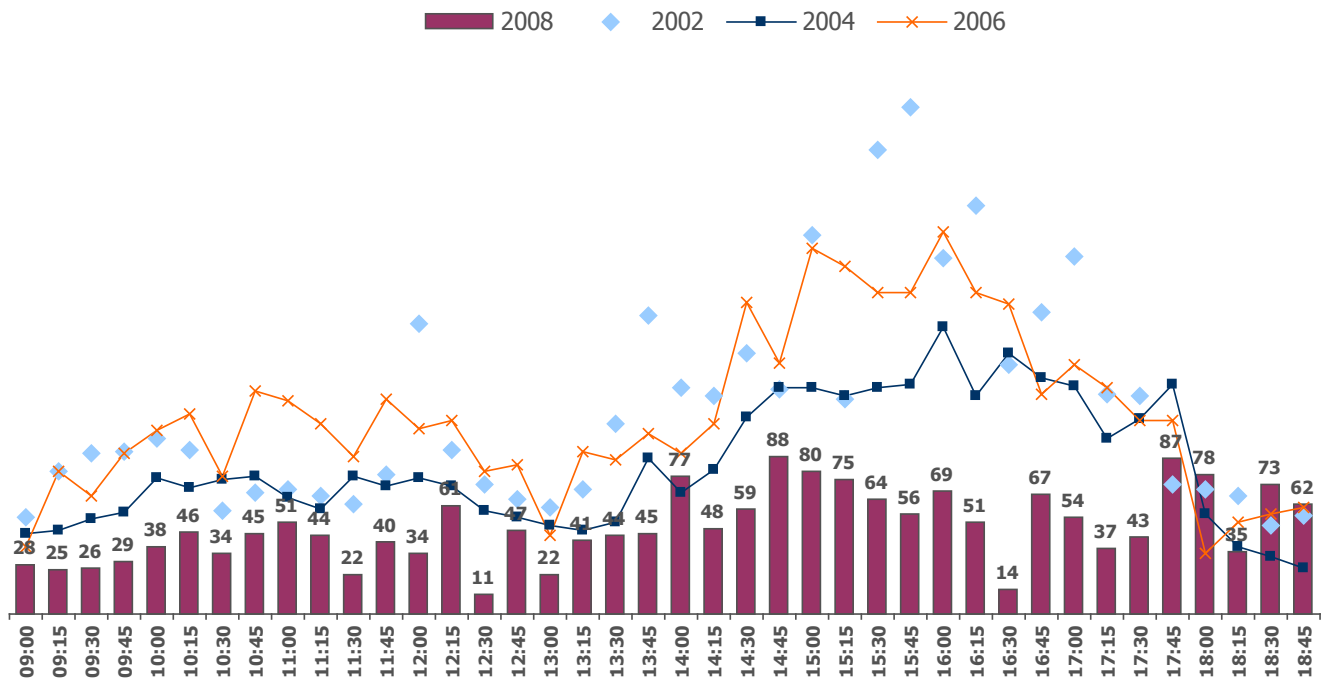
Nom de l'établissement:
 Enseigne :
 Adresse :
 Code activité NAF :
 Date de début d'activité à l'adresse actuelle :
 Téléphone :
 E-mail :
 Nombre de salariés à l'adresse vous y compris :

11) Identification du répondant :

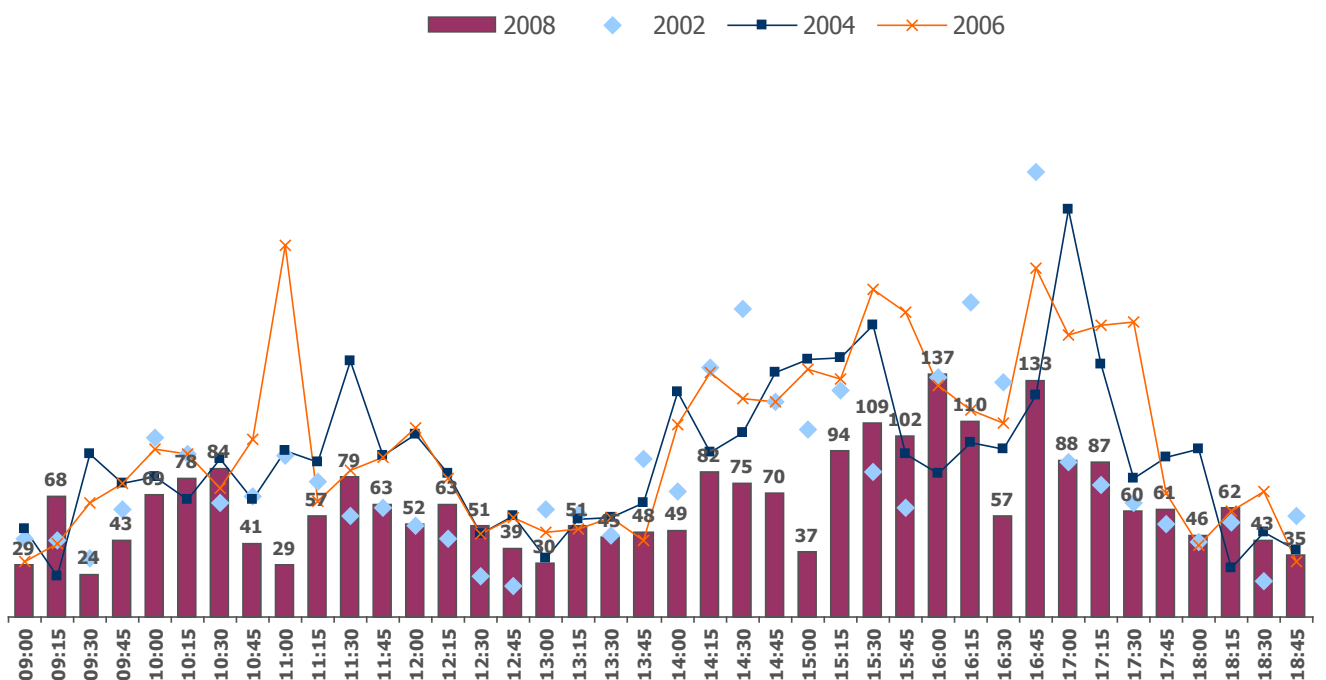
Nom :
 Prénom :
 Fonction :
 Année de naissance :

ANNEXE : DÉTAILS COMPTAGES SAMEDI

Rue de l'Arsenal (nombre de piétons comptés par 1/4 d'heure)

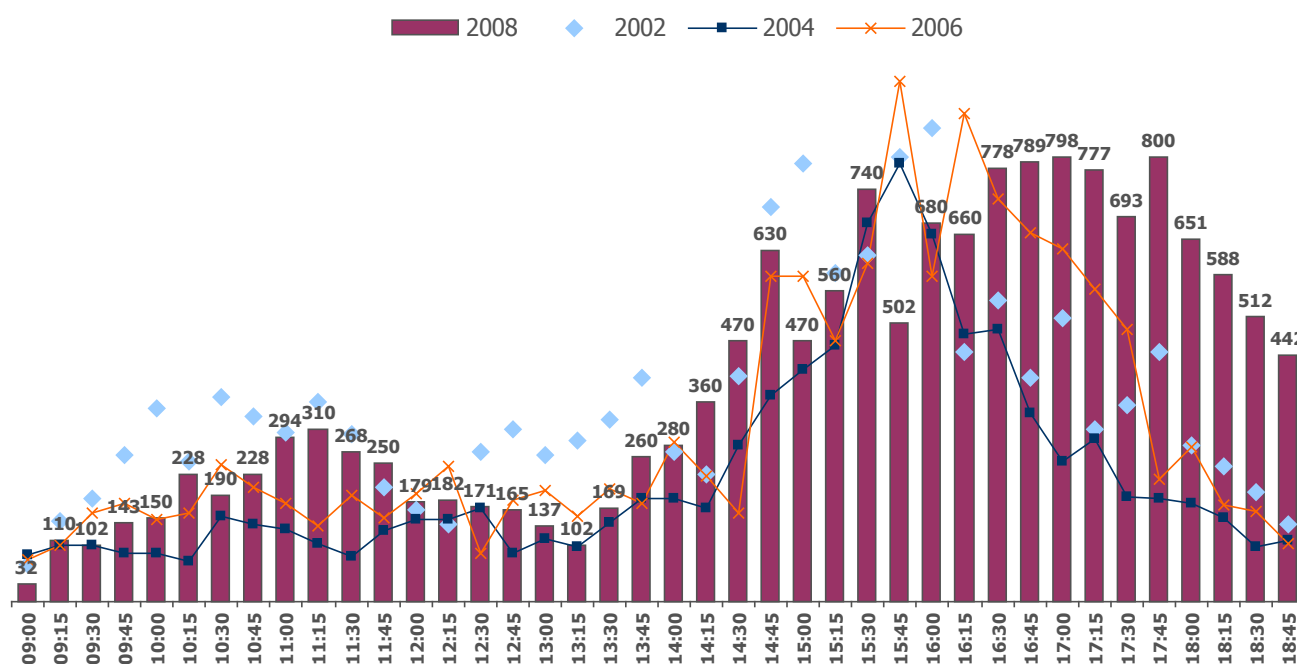


Rue du Couvent / des Fransiscains (nombre de piétons comptés par 1/4 d'heure)

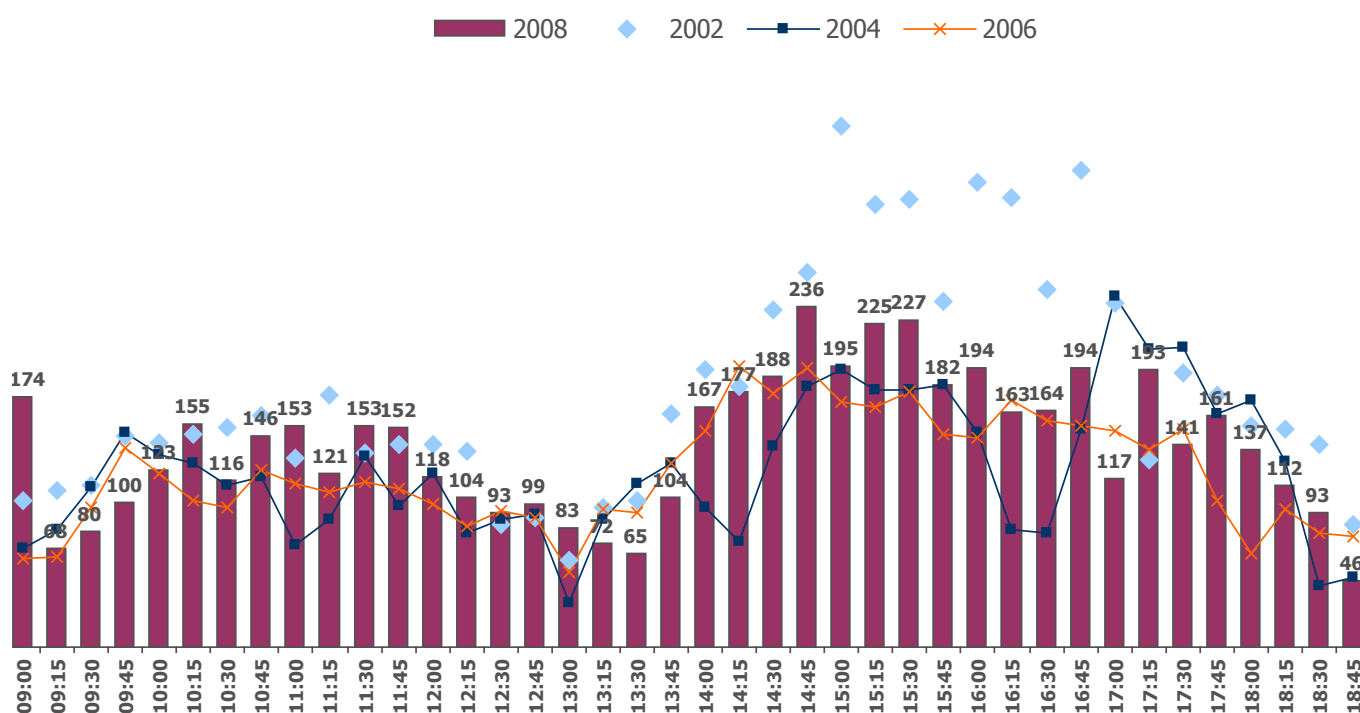


ANNEXE : DÉTAILS COMPTAGES SAMEDI

Rue du Sauvage côté Porte Jeune (nombre de piétons comptés par 1/4 d'heure)



Rue du Sauvage côté rue de la Sinne (nombre de piétons comptés par 1/4 d'heure)



ANNEXE : DÉTAILS COMPTAGES SAMEDI

Square Steinbach (nombre de piétons comptés par 1/4 d'heure)

