

## Expertises :

### Nos Bloc-notes :

- Les interconnectés « aménagement et urbanisme : du projet numérique de territoire aux bâtiments intelligents » (Paris).  
24 septembre 2013, 3 p. / *Stéphane Dreyer*
- 74<sup>ème</sup> congrès des HLM 2013, « Notre responsabilité : Agir » (Lille)  
24 au 26 septembre, 7p. / *Jennifer Keith*
- Club Eco - FNAU « Industrie et territoire : préserver l'existant et/ou préparer l'avenir » (Nancy).  
7 juin 2013, 4 p. / *Didier Taverner*
- Conférence « Enjeux des politiques énergétiques territoriales en chiffres », co-organisé par le conseil de développement de la région mulhousienne (Mulhouse).  
21 mai 2013, 2 p. / *Didier Taverner*

### Essentiel de la Matinale :

- Reconversion de lieux désaffectés : laisser le temps au(x) projet(s)  
27 septembre 2013, 1 p. / *Christelle Barlier*

### Diaporama :

- Reconversion de lieux désaffectés : laissez le temps au(x) projet(s) (diaporama présenté lors de la Matinale)  
27 septembre 2013, 57 p. / *Christelle Barlier*
- Le projet stratégique du pôle métropolitain Strasbourg Mulhouse : Stratégie d'accessibilité : diagnostic, enjeu, priorités d'actions (présenté en commission réunie de m2A)  
20 septembre 2013, 13 p. / *Stéphane Dreyer*
- Les dessertes TGV/ICE de Mulhouse, Basel et Freiburg et l'offre aérienne de l'EuroAirport : diagnostic, potentiel, pistes d'actions (présenté lors de la réunion commune des conseils municipaux de Freiburg et Mulhouse)  
13 septembre 2009 / *Stéphane Dreyer*

## Et toujours...

Potentiel de renouvellement urbain : étude de 5 sites à vocation économique  
2013/05, 28 p. / *Catherine Horodyski*

Le marché locatif privé dans la région mulhousienne en 2012  
2013/05, 8 p. / *Jennifer Keith*

Diagnostic interim  
2013/05, 64 p. / *Didier Taverner*

20 ans d'études  
2013/05, 55 p. / *Roxane Hermiteau-Beyribey*

Précarité du travail, flexibilité du travail, sécurisation des parcours... l'émergence d'une nouvelle norme ? (Lettre de l'Agence)  
2013/03, 8 p. / *Didier Taverner*

Les enjeux énergie : pourquoi et comment les prendre en compte dans le SCOT ?  
2012/06, 76 p. / *Catherine Horodyski*

Carte d'identité des quartiers PRU de Mulhouse : Bourtwiller, Briand, Coteaux, Franklin, Vauban-Neppert, Wolf-Wagner  
2012/11 / *Sébastien Dassonville*

La santé à Mulhouse et dans ses zones urbaines sensibles : un état des lieux  
2012/11, 24 p. / *Sébastien Dassonville*

Structuration métropolitaine de l'espace Rhin Rhône  
2012/07, 76 p. - AUTB ; AUDAB ; ADU ; AURM / *Stéphane Dreyer*

Révision du SCOT de la Région mulhousienne : Les essentiels n°1 : Diagnostic  
2013/03, 18 p. / *Christelle Barlier ; Jennifer Keith*

Hiérarchiser et requalifier les zones d'activités économiques : éléments de méthode  
2012/09, 32 p. / *Didier Taverner*

Dynamiques d'innovation et activités émergentes dans la région mulhousienne  
2012/05, 64 p. / *Didier Taverner*

## Au fait de l'actualité de l'Agence d'Urbanisme

Les études mentionnées dans ce PANORAMA sont téléchargeables\* sur notre site internet. [www.aurm.org](http://www.aurm.org) (\*accès réservé aux membres de l'AURM pour les plus récentes)

L'AURM dispose d'un centre de documentation situé dans ses locaux. Il réunit les études de l'agence d'urbanisme et de ses partenaires dans un souci de veille et d'anticipation des évolutions de la région mulhousienne et de son grand

territoire. Il propose un fonds documentaire spécialisé en aménagement du territoire : urbanisme, habitat, cohésion sociale, déplacements, économie territoriale, données statistiques et cartographiques ...

Vous trouverez toutes les informations utiles à l'usager sur notre site Internet.

Pensez à vous abonner à notre Revue de Presse et notre Newsletter (Gratuit)

**Contact : Roxane Hermiteau-Beyribey**  
Documentaliste  
33 avenue de Colmar - 5<sup>ème</sup> étage  
68200 MULHOUSE  
Station tram : "Grand'Rex" (ligne 1)  
Tél. : 03 69 77 60 74  
Courriel : [roxane.hermiteau-beyribey@aurm.org](mailto:roxane.hermiteau-beyribey@aurm.org)

  
**aurm**  
agence d'urbanisme de  
la région mulhousienne



  
**aurm**  
agence d'urbanisme de  
la région mulhousienne

NOVEMBRE 2013 ●●●●

# N°2 PANORAMA

Les dernières publications et expertises de l'AURM

### Reiningue recomposer le centre-village

2013/06 46 p.  
AURM - Joseph De Ronne,  
Catherine Horodyski



### Reiningue : un centre-village à structurer

Comment, à partir d'un problème d'amélioration des conditions de travail des employés municipaux, l'agence propose-t-elle une restructuration du centre village ? Le travail, en collaboration avec les élus, a mené les réflexions vers les questions de circulation, et aussi le devenir du centre village.

L'amélioration de la mobilité active et le développement d'un centre plus ouvert aux habitants, tout en incluant les fonctions nécessaires dont les nouveaux ateliers municipaux, en sont l'aboutissement.



*La restructuration du centre village permet d'ouvrir des espaces publics accueillants tout en développant de nouveaux logements et de nouveaux ateliers municipaux mieux organisés. Ainsi, la mairie sera d'autant plus visible côté sud où l'emprise de la voiture est actuellement importante.*

### Localisation des activités et spécialisation des territoires

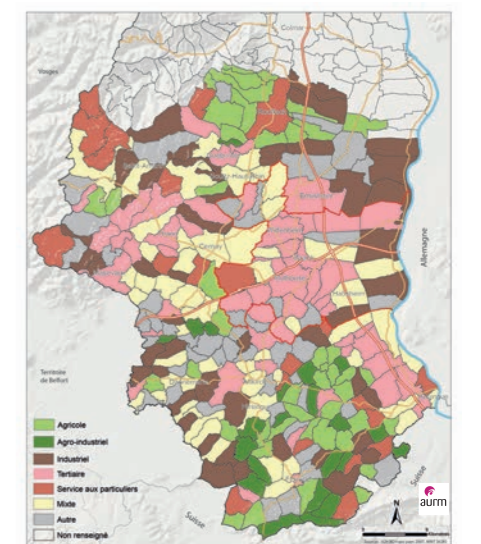
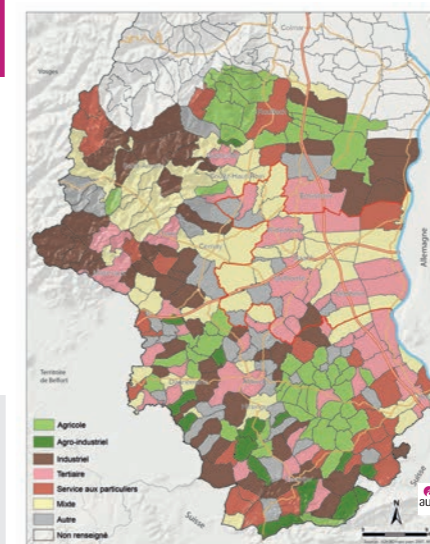
2012/12 39 p.  
AURM ; MEF - *Didier Taverner*

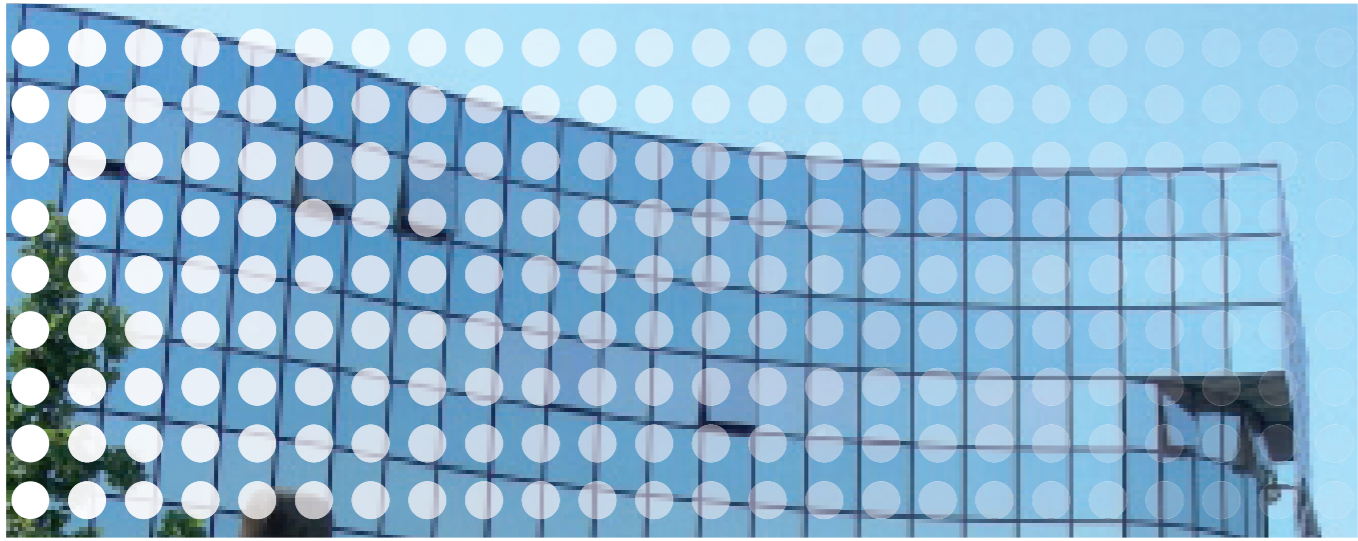
L'analyse de l'évolution des entreprises présentes en Sud Alsace entre 2004 et 2011 indique une profonde mutation du tissu économique.

Sans surprise, les entreprises industrielles sont en recul, sauf sur la bande rhénane, et un arc important, allant des Vosges à la frontière suisse, se dessine, largement dominé par les activités tertiaires.

*La mixité des activités s'estompe. Ne faut-il pas craindre les effets d'une trop forte spécialisation tertiaire de l'économie ?*

### Un tissu d'entreprises en totale recomposition





## Les dernières publications et expertises de l'AURM

### Nord Franche Comté et Sud Alsace : premier pôle automobile français

2013/09 8 p.  
ADU ; AURM - *Didier Taverner*



Nord Franche-Comté et Sud Alsace  
Premier pôle de production automobile français

### Forces et faiblesses de la filière automobile

Les zones d'emploi de Belfort/Montbéliard, Vesoul et Mulhouse forment le premier pôle de production automobile français.

Autour de PSA figurent de grands équipementiers et une myriade de sous-traitants. La filière reste fragile car elle est pour l'essentiel composée de petites, voire très petites entreprises.



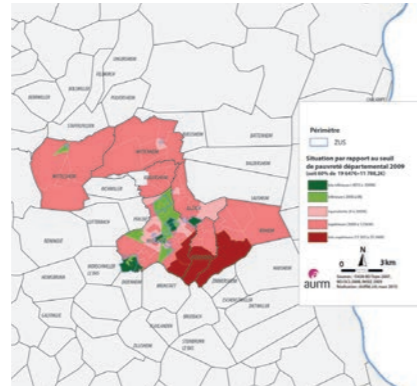
L'emploi de la filière automobile est fortement concentré autour de Vesoul, Belfort/Montbéliard et Mulhouse mais des entreprises sont également présentes dans le reste du Haut-Rhin.

### Les quartiers des CUCS de m2A : radiographie - observatoire, actualisation 2012

2013/05 24 p.  
AURM - *Sébastien Dassonville*



### Les quartiers prioritaires de m2A, une spécialisation accrue ?



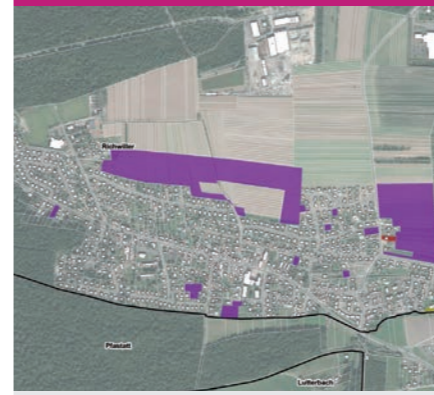
Dans un récent rapport, l'Observatoire National des Zones Urbaines Sensibles (ONZUS) souligne que les écarts se maintiennent entre les Zus et le reste du territoire, « et qu'ainsi la situation ne s'améliore pas ».

Les quartiers des CUCS de m2A sont dans une situation analogue aux Zus françaises. Dans un contexte de crise économique marquée, une majorité des Zus de m2A connaît ainsi une aggravation des phénomènes de précarité sociale et économique.

Si la pauvreté financière semble se concentrer dans les quartiers prioritaires de Mulhouse, elle concerne aussi d'autres secteurs de l'agglomération mulhousienne.

### Guide pratique de mise en œuvre du PLH : Le foncier

2013/10 24 p.  
AURM - *Christelle BARLIER ; Jennifer KEITH*



### Comment mobiliser du foncier pour produire du logement ?

C'est une histoire que tout le monde connaît : le foncier est rare et cher, ce qui freine la production de logements.

Avec le premier volet du guide pratique de mise en œuvre du PLH, l'AURM aide les communes à mieux connaître les outils fonciers, à mieux les utiliser, à mieux les combiner.

Un guide théorique truffé d'exemples détaillés de mises en œuvre locales.



Des terrains mobilisables pour du logement : en vente, en attente de vocation ou de valorisation, en déshérence ou en rétention ...

### Fréquentation centre-ville de Mulhouse : Rapport annuel 2012

2013/07 60 p.  
AURM - *Nathalie SABY*



### Le centre-ville : de nombreux équipements et des événements multiples, pour quelle fréquentation ?

La fréquentation du centre-ville se mesure par des indicateurs commerciaux, de circulation, de stationnement ou culturels.

Par exemple :  
Un centre-ville accessible : le succès des vélocités, le parking Porte Jeune le plus utilisé, près de 20 millions de déplacements sur le réseau Soléa...  
Equipements culturels les plus attractifs : le zoo et la cité de l'automobile, avec respectivement 346 000 et 187 000 visiteurs....



La rue du Sauvage, du fait de son caractère piéton et des multiples commerces, est la rue la plus fréquentée du centre-ville. La place de la Réunion constitue également un point de passage très important.

### Le projet Stratégique du Pôle métropolitain Strasbourg-Mulhouse / Stratégie d'accessibilité : diagnostic - enjeux - priorités d'action

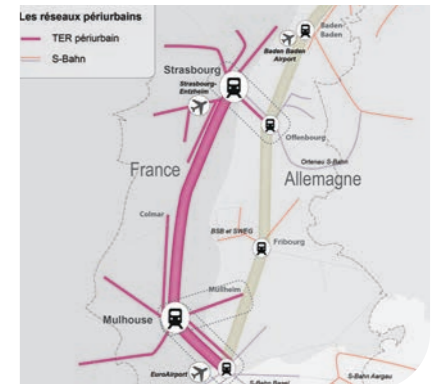
2013/06 20 p.  
AURM - *Stephane DREYER*  
ADEUS - *David MARX*



### Organiser un espace de vie métropolitain, connecté aux échelles transfrontalières et européennes.

Le pôle métropolitain Strasbourg-Mulhouse se place à une échelle régionale et transfrontalière. L'offre de transport en commun y est riche mais n'est pas toujours connue ou simple d'utilisation.

Pour l'améliorer, vingt-quatre priorités d'action transport ont été identifiées ; On peut citer l'affirmation d'une position métropolitaine sur les infrastructures stratégiques, ou bien encore la communication sur la richesse de l'offre via des applications smartphones.



La dorsale TER 200 connectant Strasbourg à Mulhouse est à conforter : davantage d'offres en soirée et le week-end, création d'un ticket multimodal CTS - Soléa - SNCF