

# N°4 PANORAMA

Les dernières publications et expertises de l'AURM

## Atlas des habitants de la région mulhousienne

2014/01 40 p.

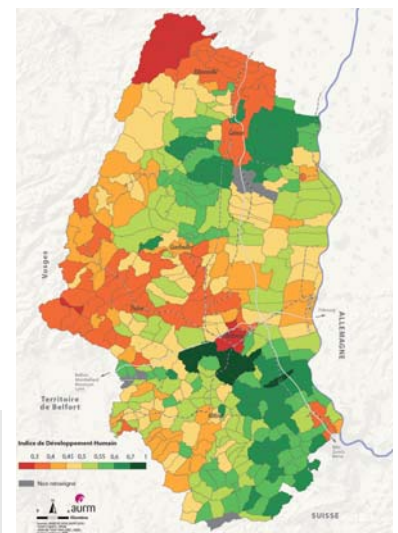
AURM

Sébastien Dassonville; Nathalie Saby



## Un atlas pour mieux comprendre le fonctionnement du territoire

L'atlas met en lumière la structure socio-démographique de la région mulhousienne, de Mulhouse et de ses quartiers. A l'échelle de l'agglomération, un croissant nord-ouest regroupant les territoires en difficulté se dessine, de Mulhouse à Wittelsheim, en passant par Illzach. En conclusion de ce document, l'Indice de Développement Humain (IDH) permet de mettre en perspective ces éléments structurants à l'échelle du département.



*La carte de L'IDH met en évidence la variété des profils des territoires composant le département. Le niveau de formation de la population est l'un des trois piliers de cet indice, avec la santé et les revenus.*

## « La contamination numérique.

**Pensée, mode de vie, gouvernance »**

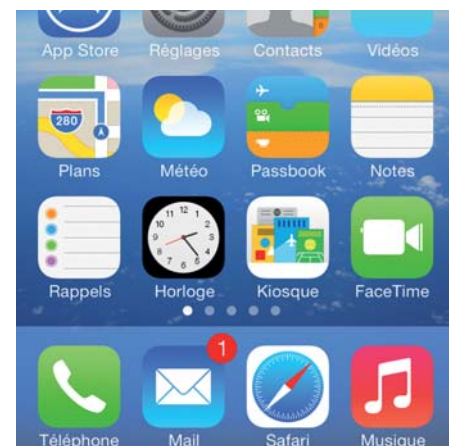
2014/02 5 p. (Bloc-Notes d'une conférence organisée par l'ADEUS)

AURM - Didier Taverne; Stéphane Dreyer

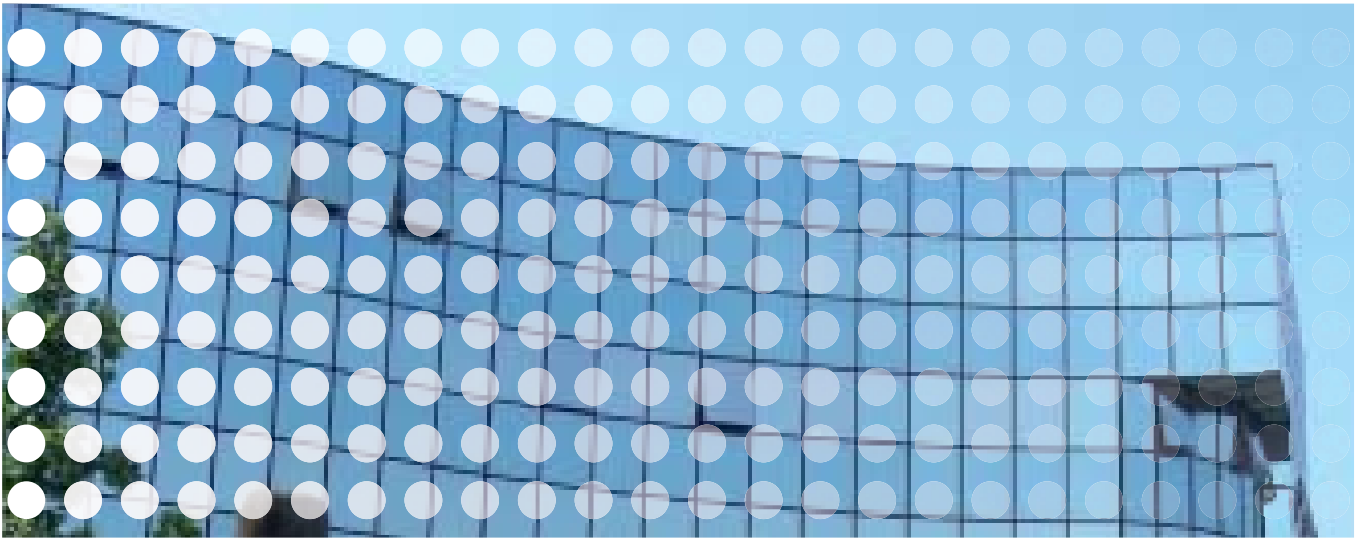


## La démocratie au péril du numérique ?

Bernard Stiegler invite à penser le numérique et sa diffusion dans leur dimension politique. Selon lui, le numérique introduit une rupture, comme le fit l'apparition de l'écriture puis de l'imprimerie. Les « outils » numériques constituent une technologie de pouvoir, capable d'orienter les comportements. Les données personnelles échappent au contrôle des utilisateurs. Bernard Stiegler en appelle donc à un débat public et propose de ne pas s'en tenir au développement d'une économie numérique mais d'aller vers une politique du numérique.



*La collecte et l'échange de données massives intéressent fortement les enseignes marchandes. Les bases de données permettent de massifier l'envoi des publicités et, en même temps, de les individualiser, de les adapter aux goûts de chaque utilisateur.*



## Les dernières publications et expertises de l'AURM

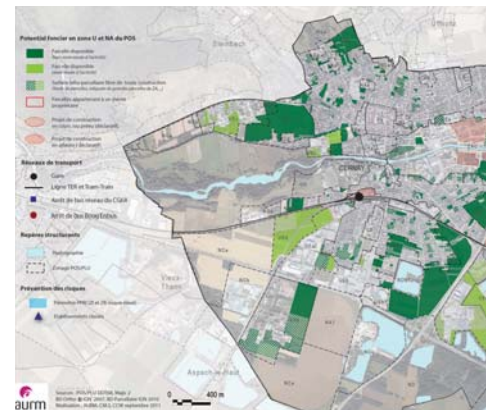
### Étalement Urbain - Zoom territorial sur les villes de Thann et Cernay

2013/12 24 p.  
Préface, AURM - Cécile Califano-Walch



### Des explorations cartographiques pour analyser le potentiel foncier de deux communes-test

La publication réunit les étapes de tests méthodologiques, mettant en lumière les dynamiques de consommation foncière et le potentiel foncier mobilisable à Thann et Cernay. Il s'avère qu'une connaissance fine de ce potentiel passe par une méthode composite croisant de nombreuses données cartographiques, assortie d'un travail de terrain précis. Ce type d'analyse est le préalable à la mise en œuvre d'une stratégie foncière territoriale.

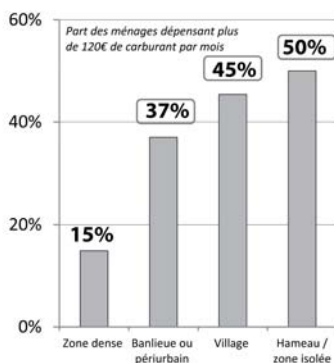


*Pour se développer, la ville de Thann a consommé moins de foncier que la ville de Cernay. Elle est davantage contrainte par la topographie. En revanche, les deux villes disposent d'un potentiel foncier important au sein de leur tissu urbain.*

### Se déplacer sans sa voiture, possible en territoires peu denses ?

(L'essentiel de la matinale du 14 février 2014)

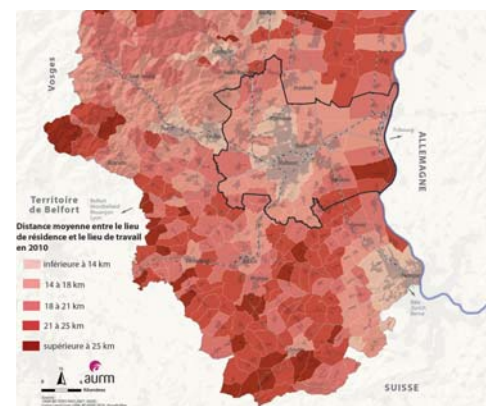
2014/02 2 p. AURM - Stéphane Dreyer



### De nombreuses alternatives à la voiture dans les zones peu denses.

La mise en place de solutions de transports alternatives à la voiture personnelle nécessite le développement de système de déplacements adapté à une demande faible et diffuse (péri-urbain, village, zones d'activités...).

Le Transport A la Demande (TAD), l'autopartage, le covoiturage, l'autostop organisé... sont autant de réponses possibles. Elles sont à adapter finement à chaque contexte local.



*Les ménages des villages et du péri-urbains sont particulièrement exposés à la hausse du prix des énergies. Leurs trajets entre le domicile et les lieux de travail, loisirs, études... sont particulièrement longs.*

## Agglomération mulhousienne : Contrat Unique (préfiguration)

2014/01 80 p.  
AURM - Sébastien Dassonville



## Le prototype du futur Contrat de Ville de m2A

Mulhouse a fait partie des 12 sites préfigureurs, choisis par le Ministère délégué à la Ville, qui ont testé la nouvelle démarche de « Contrat Unique ». Ce document est appelé à remplacer, d'ici 2015, le Contrat Urbain de Cohésion Sociale (CUCS) et le Programme de Rénovation Urbaine (PRU). L'exercice de préfiguration a permis d'établir, un diagnostic thématique des forces et faiblesses des quartiers prioritaires de la ville, mais aussi d'ébaucher les piliers et priorités de la future politique de la ville de l'agglomération mulhousienne.



*La Cité Drouot et le quartier Franklin font notamment partie des territoires pris en compte dans la réflexion de Préfiguration sur le Contrat Unique. Cette dernière comporte six axes opérationnels thématiques : réussite éducative, emploi/formation, tranquillité, culture, santé et cadre de vie.*

## Diagnostic commerce de détail, document de travail

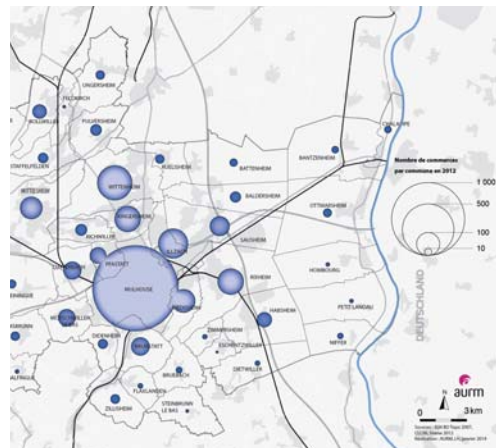
2014/01 48 p.  
MEF, AURM - Didier Taverne



## Le commerce doit s'adapter à de nouveaux défis

L'Agence a apporté son soutien à la Maison de l'Emploi et de la Formation (MEF) de la région mulhousienne pour étudier le commerce de détail dans le sud Alsace. L'analyse montre qu'une restructuration est en cours dans ce secteur.

Le travail continue, en lien étroit avec Pôle emploi, la Région, le FORCO, les chambres consulaires. Il cible les mesures permettant aux établissements et aux salariés d'adapter leur fonctionnement et leurs qualifications aux nouveaux défis du « commerce serviciel », du e-commerce...



*Le commerce de détail est fortement représenté à Mulhouse, mais toutes les communes d'une certaine taille sont dotées d'un pôle commercial non négligeable. C'est donc un enjeu commun aux territoires.*

## Votre Agence d'Urbanisme 9 questions > 9 réponses

2014/04 2 p. 2 plis  
AURM - Viviane Bégoc



## Une présentation synthétique de l'AURM

Ce court document répond à neuf questions fondamentales pour une meilleure connaissance du rôle et des missions de l'Agence.

Pour illustrer son contenu, voici trois phares clés :

- Nos missions ? : « en amont des phases opérationnelles » ;
- Les échelles d'intervention ? : « du quartier au supra-régional » ;
- Nos Valeurs ? : « un lieu d'échanges et de travail collaboratif »



## Votre Agence d'urbanisme 9 questions > 9 réponses

*Ce document de présentation a été distribué à tous les élus de la région mulhousienne. Il leur permet, le cas échéant, de répondre à quelques questions de base à propos de notre Agence, que certains d'entre eux découvrent à l'occasion de leur nouveau mandat électoral.*

# Expertises :

## ➔ Nos Bloc-Notes :

- L'indice de développement humain : pour une vision panoramique des inégalités territoriales  
2014/03, 4p. / Sébastien Dassonville
- La contamination numérique : pensée, mode de vie, gouvernance (Strasbourg)  
2014/02, 5 p. / Didier Taverner ; Stéphane Dreyer
- Déclaration d'Intention d'Aliéner : une source précieuse pour une meilleure connaissance du marché immobilier  
2014/02, 4 p. / Sébastien Dassonville

## ➔ Essentiel de la Matinale :

- Se déplacer sans sa voiture... possible en territoires peu denses ?  
14 février 2014 / Stéphane Dreyer
- L'émergence du consomm'acteur  
15 novembre 2013 / Didier Taverner

## ➔ Diaporama :

- Observatoire Local Dynamique de Santé  
2014/04, 14 p. / Sébastien Dassonville
- Se déplacer sans sa voiture... possible en territoires peu denses ? (Diaporama de l'AURM et du Pays Thur Doller présenté lors de la Matinale)  
2014/02, 12 + 14 p. / AURM ; Pays Thur Doller
- Transports collectifs de la région mulhousienne : configuration des réseaux à l'horizon 2030 COPIL  
2013/12, 19 p. / Stéphane Dreyer

# Et toujours...

Portrait de l'Université de Haute-Alsace  
2013/12, 15 p. / Nathalie Saby

Les Établissements Publics Fonciers (EPF)  
2013/11, 14 p. / Jennifer Keith

Spécialisation des territoires et dynamiques socio-économiques  
2013/10, 20 p. / MEF ; AURM - Didier Taverner

Guide pratique de mise en œuvre du PLH  
2013/10, 32 p. / Christelle Barlier ; Jennifer Keith

Diagnostic territorial partagé 2013  
2013/10, 24 p. / MEF ; AURM - Didier Taverner

Le suivi annuel du PLH  
2013/09, 20 p. / Jennifer Keith

Nord Franche-Comté et Sud Alsace : premier pôle automobile français  
2013/09, 8 p. / ADU ; AURM - Didier Taverner

Portrait des territoires traversés par la ligne TER Mulhouse Thann Kruth  
2013/07, 104 p. / Stéphane Dreyer

Fréquentation du centre-ville de Mulhouse : rapport annuel 2012  
2013/07, 60 p. / Nathalie Saby

Où et pourquoi implanter des centres de télétravail ?  
2013/06, 17 p. / MEF ; AURM / Didier Taverner

Le projet stratégique du pôle métropolitain Strasbourg-Mulhouse : tome 2 : stratégie d'accessibilité  
2013/06, 20 p. / Stéphane Dreyer

Les quartiers CUCS de M2A : radiographie  
2013/05, 24 p. / Sébastien Dassonville

## Au fait de l'actualité de l'Agence d'Urbanisme

Les études mentionnées dans ce PANORAMA sont téléchargeables\* sur notre site internet. [www.aurm.org](http://www.aurm.org) (\*Certaines avec accès réservé aux membres de l'AURM)

L'AURM dispose d'un centre de documentation situé dans ses locaux. Il réunit les études de l'Agence d'Urbanisme et de ses partenaires dans un souci de veille et d'anticipation des évolutions de la région mulhousienne et de son grand

territoire. Il propose un fonds documentaire spécialisé en aménagement du territoire : urbanisme, habitat, cohésion sociale, déplacements, économie territoriale, données statistiques et cartographiques ...

Vous trouverez toutes les informations utiles à l'usager sur notre site Internet.

**Pensez à vous abonner à notre Revue de Presse et notre Newsletter (Gratuit).**



**Contact : Roxane Hermiteau-Beyribey**

*Documentaliste*

33 avenue de Colmar - 5<sup>ème</sup> étage

68200 MULHOUSE

Station tram : "Grand'Rex" (ligne 1)

Tél. : 03 69 77 60 74

Courriel : roxane.hermiteau-beyribey@aurm.org



agence d'urbanisme de  
la région mulhousienne