

Expertises :

Nos Bloc-Notes :

- Territoire de Belfort : offre « triple-play » 2014/10, 4 p. / Stéphane Dreyer, Amandine Meyer
- Territoires en transition : convoquer le numérique comme levier politique. Conférence Adéus. 2014/09, 4 p. / Stéphane Dreyer
- La gouvernance dans la rénovation urbaine : quels enseignements pour la préparation des contrats de ville ? Conférence organisée par l'ORIV 2014/09, 4 p. / Sébastien Dassonville

Essentiel de la Matinale :

- De la concertation à la co-construction 26 septembre 2014 / Sébastien Dassonville

Diaporama :

- PLU et intercommunalité, vers un urbanisme de qualité et partagé ? 5 décembre 2014, 13 p. / Christelle Barlier
- Transports collectifs de la région mulhousienne : configuration des réseaux à l'horizon 2030 13 novembre 2014, 14 p. / Stéphane Dreyer
- L'habitant, l'usager, l' élu, le professionnel... De la concertation à la co-construction dans le projet d'urbanisme et de développement social 26 septembre 2014, 4 p. / Sébastien Dassonville

Et toujours...

Guide pratique de mise en œuvre du PLH - thème 2, l'urbanisme réglementaire 2014/10, 42 p. / Christelle Barlier

Transition énergétique et rénovation thermique : des enjeux et des solutions pour l'immobilier résidentiel de la région mulhousienne 2014/09, 16 p. / Sébastien Dassonville

« La piste Nord », développement des cheminements actifs au nord de l'agglomération mulhousienne 2014/08, 32 p. / Catherine Horodyski

Urbanisation autour des gares Tram-train : recueil de recommandations et application pour 3 stations 2014/10, 40 p. / Catherine Horodyski

La lettre d'information du Programme Local de l'Habitat de m2A. Bilan 2013. 2ème année du PLH de m2A 2014/09, 20 p. / Jennifer Keith

Les activités de transport-logistique dans le sud Alsace 2014/04, 36 p. / AURM - Didier Taverne ; MEF

La santé au cœur du développement territorial, La Lettre n°51 2014/07, 8 p. / Sébastien Dassonville

Les copropriétés des Coteaux, Programme d'Intervention sur les Copropriétés des Coteaux (PICO) 2014/07, 20 p. / Sébastien Dassonville

Les quartiers CUCS de m2A radiographie - Observatoire actualisation 2013 2014/07, 24 p. / Sébastien Dassonville

Territorialisation des objectifs de production de logements sociaux dans m2A 2014/07, 200 + 132 + 24 p. / Sébastien Dassonville

Observatoire du renouvellement urbain : Programme de Rénovation Urbaine (PRU) de la ville de Mulhouse 2014/07, 20 p. / Sébastien Dassonville

Les activités de transport-logistique dans le sud Alsace 2014/04, 8 p. / Jennifer Keith

N°7 PANORAMA

Les dernières publications et expertises de l'AURM

Portrait Sud Alsace Le territoire en quelques cartes

2014/12 32 p.
AURM - Cécile Califano-Walch



Le fonctionnement des territoires et les enjeux de coopération du Sud Alsace

Le Sud Alsace n'est pas un territoire à la frontière figée. Il correspond à la réalité des habitants qui vivent dans l'aire d'influence croisée de Mulhouse et de Bâle. Il se présente sous la forme d'un réseau multipolaire densément urbanisé, autour duquel s'articulent des espaces ruraux. Cet ensemble composite et riche de sa diversité gagnerait à un renforcement des coopérations territoriales.



La « mosaïque » Sud Alsace présente des situations contrastées. Les interactions sont fortes. Cependant, elles dépassent les frontières des communautés de communes. Les déplacements entre le domicile et le travail en sont un exemple explicite.

Au fait de l'actualité de l'Agence d'Urbanisme

Les études mentionnées dans ce PANORAMA sont téléchargeables* sur notre site internet. www.aurm.org (*Certaines avec accès réservé aux membres de l'AURM).

L'AURM dispose d'un centre de documentation situé dans ses locaux. Il réunit les études de l'Agence d'Urbanisme et de ses partenaires dans un souci de veille et d'anticipation des évolutions de la région mulhousienne et de son grand

territoire. Il propose un fonds documentaire spécialisé en aménagement du territoire : urbanisme, habitat, cohésion sociale, déplacements, économie territoriale, données statistiques et cartographiques ...

Vous trouverez toutes les informations utiles à l'usager sur notre site Internet.

Pensez à vous abonner à notre Revue de Presse et notre Newsletter (Gratuit).



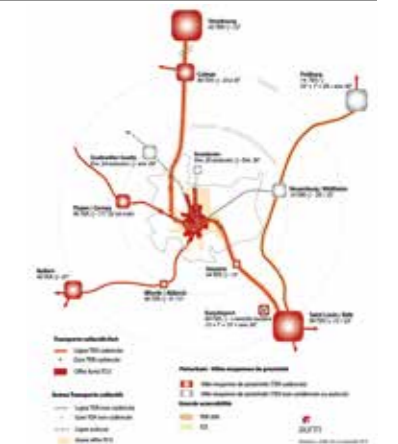
Contact : Roxane Hermiteau-Beyribey
Documentaliste
33 avenue de Colmar - 5ème étage
68200 MULHOUSE
Station tram : "Grand'Rex" (ligne 1)
Tél. : 03 69 77 60 74
Courriel : roxane.hermiteau-beyribey@aurm.org

Transports collectifs de la région mulhousienne - Configuration des réseaux à l'horizon 2030 2014/11 48 p. AURM - Stéphane DREYER

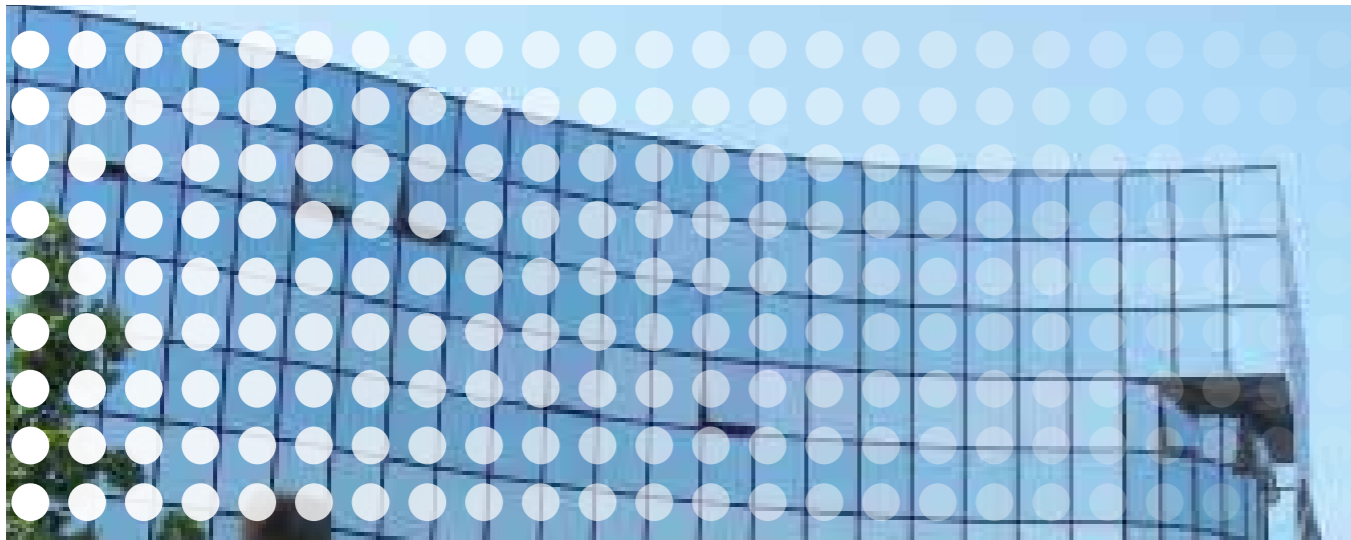


Proposer des extensions de transports collectifs structurants à un horizon 2030

En 2014, l'offre en transports collectifs est globalement de bon niveau mais elle reste perfectible. Des développements du réseau structurant ont été identifiés et hiérarchisés dans l'agglomération mulhousienne et vers Guebwiller, Ensisheim, l'Allemagne et l'EuroAirport. Les propositions d'extensions les plus « rentables » de m2A se situent dans la première couronne de l'agglomération.



En 2014, une offre transports collectifs forte mais circonscrite à la partie centrale de la région mulhousienne ; une offre ferroviaire performante vers Thann, Belfort, Colmar, Strasbourg et Bâle.



Les dernières publications et expertises de l'AURM

Hiérarchiser et positionner les ZAE de la région mulhousienne

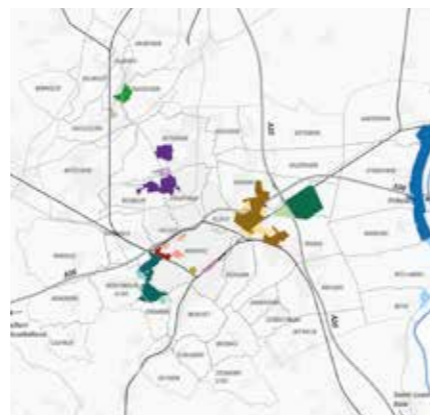
2014/12 27 p.
AURM - Didier TAVERNE



Accroître l'attractivité des espaces d'activités économiques stratégiques

Les 68 Zones d'activités économiques de l'agglomération mulhousienne présentent des potentiels divers. L'analyse fait ressortir 10 espaces stratégiques dont certains demandent une « mise à niveau » pour que ces espaces gardent ou retrouvent leur attractivité.

Par ailleurs, bien que de nombreux hectares d'extension soient inscrits dans les documents d'urbanisme, une pénurie d'espaces aménageables d'une certaine taille et disponibles à court terme pourrait se profiler.



Le "Kaligone" à Wittenheim.
Carte des espaces à vocation économique stratégiques de la région mulhousienne.

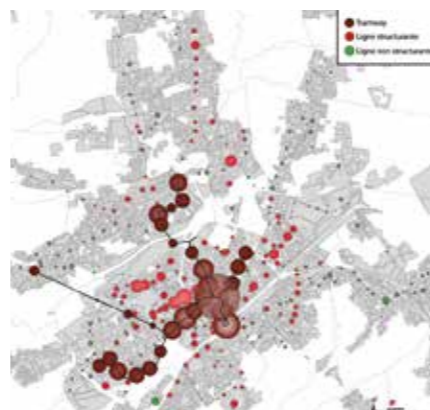
Fréquentation du centre-ville de Mulhouse : Rapport annuel 2013

2014/12 52 p.
AURM - Nathalie SABY



Une analyse transversale pour mesurer la fréquentation du centre-ville de Mulhouse

Cette radiographie permet de suivre l'activité du centre de Mulhouse et de sa périphérie (commerce, stationnement, tourisme, loisirs...). On y apprend par exemple que le réseau Solea enregistre plus de 20 millions de déplacements, notamment grâce aux tramways T1 et T2. Ces deux lignes proposent plus de 300 circulations par jour et enregistrent les plus fortes fréquentations.



Quelques faits marquants relevés dans cet observatoire :
Le nombre de commerces et restaurants a augmenté de 5% en 2013 dans le centre-ville ;
Le réseau Solea dessert 80% des mulhousiens ; 160 000 utilisations de Vélocité sont recensées en 2013.

Région Mulhousienne Le territoire en quelques cartes

2015/01 60 p.
AURM - Nathalie SABY



Un état des lieux complet de la Région Mulhousienne

Cette nouvelle édition de l'observatoire nous apprend notamment que plus de 270 000 habitants vivent dans la Région Mulhousienne. 76 000 actifs vivent et travaillent sur le territoire. 26 000 personnes y ont emménagé entre 2003 et 2008. Les transports en commun structurants desservent 50% des habitants. Les revenus fluctuent fortement d'une commune à l'autre, d'un rapport de 1 à 3.



La consommation foncière s'élève à 35 ha/an depuis 2008, soit une baisse de moitié par rapport à la période 2000-2008. Peugeot PSA et le Centre hospitalier de Mulhouse sont les deux plus gros employeurs du territoire.

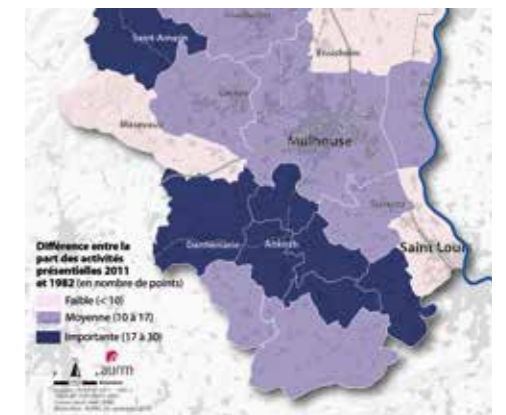
Quels enjeux socio-économiques pour les territoires du « sud Alsace » ?

2014/12 58 p.
AURM-MEF - Didier TAVERNE



Comment renforcer le caractère rhénan du sud Alsace ?

Le « sud Alsace » est, au plan statistique, introuvable. Dans les faits, 6 types de territoires traversent le département du Haut-Rhin. Ces territoires présentent des enjeux pour certains spécifiques, pour d'autres transversaux. Ils sont liés par exemple aux questions de déplacement, de pertes d'activité ou de population, de chômage, de démographie... Le repérage de ces vulnérabilités territoriales est l'occasion de réfléchir aux pistes à suivre pour renforcer les capacités d'action de ces entités et la solidarité territoriale.



Le territoire haut-rhinois s'organise autour des 6 bassins d'emploi, auxquels il faut ajouter le rôle majeur de Bâle. Dans la plupart des cas, le poids des activités tertiaires croît fortement par croissance de l'économie immatérielle et retrait des activités productives.

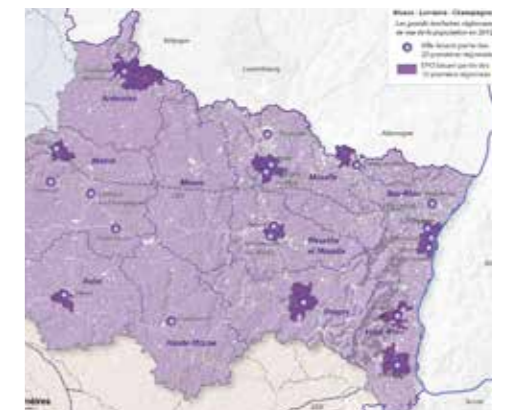
Alsace - Lorraine - Champagne-Ardenne / 10 principales agglomérations, 20 principales villes 2014/07 20 p. AURM - Nathalie SABY



Quelques caractéristiques des agglomérations d'Alsace, Lorraine et Champagne-Ardenne

La CU de Strasbourg et la CA Mulhouse Alsace Agglomération sont les deux agglomérations les plus importantes de la future région en termes de population. Le taux d'activité alsacien est élevé, que ce soit à Colmar, Mulhouse ou Strasbourg.

Le niveau de formation de la population est très variable d'un territoire à l'autre. m2A dispose de la part de propriétaires la plus importante parmi les agglomérations observées.



Près de 2 millions de personnes vivent dans les 10 plus grandes agglomérations de l'Alsace, la Lorraine et la Champagne-Ardenne. L'EuroAirport, aéroport tri national, localisé dans le Haut-Rhin, enregistre 5,9 millions de passagers en 2013. Ce chiffre est en croissance de 10% par rapport à 2012.