



agence d'urbanisme de la région mulhousienne

L'agence d'urbanisme en 2010



SOMMAIRE

Editorial	3
Institution, moyens, ressources	5
■ Le Conseil d'Administration	6
■ L'Agence : un outil ... et un acteur local	7
■ L'organisation du programme de travail	8
■ L'équipe	9
■ Le centre de ressources : pour suivre et anticiper l'évolution du territoire	10
■ La communication : un objectif de mutualisation et d'information des partenaires	11
Réalisations 2010	13
■ Cohérence territoriale	15
■ Habitat et politique de la ville	21
■ Développement économique	25
■ Transport et déplacement	29
■ Appui aux membres	33
Apports d'expertises et réseaux	35
■ Le réseau professionnel de la FNAU	36
■ Animation des réseaux locaux, apports d'expertises	37
Pour en savoir plus	39
■ Liste des productions	40
■ L'Agence dans la presse	42
■ Les contrats hors programme partenarial	43

La liste complète des publications est consultable pages 40 et 41.

Les travaux réalisés sont signalés dans le document au moyen des pictogrammes suivants :



pour les supports écrits, notes, etc.

pour les restitutions/présentations orales.

EDITORIAL



En 2010, année de clôture du programme triennal, les missions de l'Agence se sont caractérisées par une intensification des tendances observées en 2009.

■ **Un rôle d'expert reconnu au-delà des missions classiques d'observatoires**

Les professionnels de l'Agence sont de plus en plus sollicités pour intervenir en tant qu'assistant à maîtrise d'ouvrage auprès de mes collègues élus de la Région Mulhousienne. C'est le cas, par exemple, pour le projet d'EcoQuartier à Staffelfelden. L'Agence est aussi force de proposition lorsqu'elle participe aux comités de pilotage de projets tels que "Mulhouse Grand Centre" ou la "plate-forme Alsacienne des Eco Quartiers". Enfin, les membres de l'équipe sont de plus en plus sollicités pour des présentations thématiques utiles pour nous accompagner dans notre rôle d'élus : "le tourisme d'affaires", "SCoT et Trame Verte et Bleue", etc.

■ **Un périmètre d'intervention regardant le grand territoire**

Au-delà des périmètres institutionnels composant la Région Mulhousienne, les investigations de l'Agence ont porté sur des territoires voisins dont l'espace Rhin Rhône (Clubs TGV, étude d'accessibilité...) et les

agglomérations transfrontalières (données économiques, organisation métropolitaine...). Notre regard d'élus doit dépasser les frontières administratives : l'Agence nous y aide.

■ **Des horizons thématiques encore élargis au-delà des missions strictes de l'urbanisme**

De nouveaux champs font l'objet de veille ou de productions de données. C'est le cas pour l'agriculture périurbaine, les questions énergétiques, ou encore la dimension sociale des territoires, pour ne citer que ces quelques exemples.

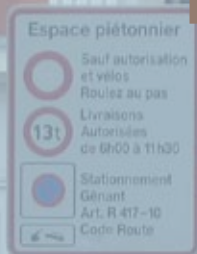
Toutes ces missions trouvent aussi leur écho dans la capacité de l'Agence à communiquer. Cette ambition, réaffirmée en 2010, s'appuie sur des outils certes classiques (internet, documentation...) mais réactifs. En outre, l'aptitude de l'Agence à décaler le regard vers de larges horizons temporels et spatiaux s'est amplifiée (débat des Matinales, publication des « bloc-notes »).

Le rôle de l'Agence, exprimé dans ce rapport d'activités, est donc bien en premier lieu la prospective, l'expertise et la pédagogie.

Jean ROTTNER,
Président de l'Agence d'Urbanisme



Institution moyens ressources



LE CONSEIL D'ADMINISTRATION

Représentants de m2A

Michel BOURGUET (Conseiller Municipal Mulhouse)
Jean-Denis BAUER (Maire Didenheim)
François BILLIG (Adjoint Reiningue)
Christophe BITSCHENE (Maire Galingue)
André CLAD (Maire de Lutterbach)
Bernard CLOG (Adjoint Brunstatt)
Marie CONTI (Conseillère Municipale Mulhouse)
Jean-Claude DONISCHAL (1^{er} Adjoint Zillisheim)
Jean-Claude EICHER (Maire Pulversheim)
Edouard FEIGEL (Maire d'Eschentzwiller)
Paul FEUERMANN (1^{er} Adjoint Lutterbach)
Claude FREY (Maire de Flaxlanden)
Bernadette GROFF (Maire de Brunstatt)
Philippe HARTMEYER (Maire Ruelisheim)
Antoine HOME (Maire de Wittenheim)
Jean-Paul JULIEN (Adjoint Bollwiller)
Jean-Claude KAMMERER (Adjoint Staffelfelden)
Régine KNECHT (Adjointe Pfstatt)
Edita LAMON (Adjoint Richwiller)
Daniel LEGGERI (Adjoint Kingersheim)
Philippe MAITREAU (Adjoint Mulhouse)
Josiane MEHLEN (Maire Morschwiller)
Martine MUNSCH-SCHMIDT (Adjointe Berrwiller)
Hubert NEMETT (Adjoint Riedisheim)
Jean-Claude NIEDERGANG (1^{er} Adjoint Habsheim)
Patrick NOTTER (Conseiller Municipal Heimsbrunn)
Denis RAMBAUD (1^{er} Adjoint Mulhouse)
Dominique SCHAEFFER (1^{er} Adjoint Zimmersheim)
Roger SCHIRCK (1^{er} Adjoint Illzach)
Eric SCHWEITZER (Adjoint Mulhouse)
Dominique SOUDAIS (Conseiller Municipal Illzach)
Jean-Pierre WALTER (Adjoint Mulhouse)

Représentants de la Communauté de Communes Porte de France Rhin Sud

Philippe DIARD (Adjoint Ottmarsheim)
Thierry ENGASSER (1^{er} Adjoint Hombourg)
Stéphane GIETHLEN (Conseiller Municipal Niffer)
Raymond KASTLER (1^{er} Adjoint Bantzenheim)
Yves KESSLER (Adjoint Chalampé)
Antoine SUTTER (Conseiller Municipal Petit-Landau)

Représentants des communes - membres

	Titulaires	Suppléants
Bantzenheim	Raymond KASTLER (1 ^{er} adjoint)	Roland DUCHAMP (Conseiller Municipal)
Bruebach	Michel GROSS (Maire)	Jean-Luc BAUM (Adjoint)
Bollwiller	Jean-Paul JULIEN (Adjoint)	Patrick SCHUBERT (Adjoint)
Brunstatt	Benoît MEYER (Conseiller Municipal)	Bernard CLOG (Adjoint)
Didenheim	Jean-Denis BAUER (Maire)	Jean-Jacques WICKER (Adjoint)
Dietwiller	Christian FRANTZ (Adjoint)	Martine ELGARD (Conseillère Municipale)
Habsheim	Danielle CUOZZO-BONIGEN (Conseillère Municipale)	Albert SCHOLER (Adjoint)
Hombourg	Thierry ENGASSER (1 ^{er} Adjoint)	Raymond MOEBEL (Conseiller Municipal)
Illzach	Roger SCHIRCK (1 ^{er} Adjoint)	Jean-Paul FISCHESSE (Conseiller Municipal)
Kingersheim	Myrna JACQUIN (Adjointe)	Pascal TRESCH (Conseiller Municipal)
Lutterbach	Paul FEUERMANN (1 ^{er} Adjoint)	Benoît MENY (Conseiller Municipal)
Morschwiller-le-bas	Josiane MEHLEN (Maire)	
Mulhouse	Jean ROTTNER (Maire)	
Niffer	Stéphane GIETHLEN (Conseiller Municipal)	Jean-Luc VONFELT (Maire)
Ottmarsheim	Philippe DIARD (Adjoint)	Alain WADEL (Conseiller Municipal)
Petit-Landau	Antoine SUTTER (Conseiller Municipal)	
Pulversheim	Alfred KALUZINSKI (1 ^{er} Adjoint)	
Reiningue	François BILLIG (Conseiller Municipal)	Jean-Claude EICHER (Maire)
Richwiller	Edita LAMON (Adjointe)	Jean-Claude MECHALI (Conseiller Municipal)
Ruelisheim	Philippe HARTMEYER (Maire)	Fabien BLANGENWITSCH (Adjoint)
Riedisheim	Pierre SCARAVELLA (Conseiller Municipal)	Raymond HAAG (Conseiller Municipal)
Staffelfelden	Georges EIDENSCHENK (1 ^{er} Adjoint)	Christiane LETTERMANN (Conseillère Municipale)
Ungersheim	Marie-Estelle WINNLEN (1 ^{ère} Adjointe)	Antonella WAS (Adjointe)
Wittenheim	Marie-France VALLAT (1 ^{ère} Adjointe)	Jean-Claude MENSCH (Maire)
Zillisheim	Véronique FELLMANN (Conseillère Municipale)	Joseph RUBRECHT (Conseiller Municipal)
		Adeline SCHULTZ (Conseillère Municipale)

Représentants du syndicat mixte du SCoT de la Région Mulhousienne

Francis HILLMEYER (Président)
André CLAD

Représentant de la Région Alsace

Chantal RISSER (Vice-Présidente)

Représentants de l'Etat

Le Préfet ou son représentant
Le Directeur Départemental des Territoires (DDT) ou son représentant
Le Directeur Régional de l'Environnement, l'Aménagement et du Logement d'Alsace (DREAL) ou son représentant

Représentant du Pays de la Région Mulhousienne

M. Antoine HOME

Représentant de la Chambre de Commerce et d'Industrie Sud Alsace Mulhouse

Le Président, ou son représentant

Représentant de la Chambre de Métiers d'Alsace

Le Président, ou son représentant

Bureau

Elu lors de l'Assemblée Générale du 21 juin 2008



Président
Jean ROTTNER
Maire de Mulhouse



1^{ère} Vice-Présidente
Josiane MELHEN
Maire de Morschwiller-le-Bas
m2A



2^{ème} Vice-Président
Jean-Claude NIEDERGANG
1^{er} Adjoint au Maire d'Habsheim



3^{ème} Vice-Président
Claude FREY
Maire de Flaxlanden
m2A



4^{ème} Vice-Président
Thierry ENGASSER
1^{er} Adjoint au Maire d'Hombourg
CC Porte de France Rhin-Sud



5^{ème} Vice-Président
Antoine HOME
Maire de Wittenheim
m2A



Trésorier
Eric SCHWEITZER
Adjoint au Maire de Mulhouse
m2A



Secrétaire
André CLAD
Maire de Lutterbach
Syndicat Mixte du SCoT de la Région Mulhousienne



Alain AGUILERA
Directeur Départemental des Territoires du Haut-Rhin



Chantal RISSER
Vice-Présidente du Conseil Régional d'Alsace



Jean-Denis BAUER
Maire de Didenheim
m2A



Georges EIDENSCHENK
1^{er} Adjoint au Maire de Staffelfelden

L'AGENCE : UN OUTIL ... ET UN ACTEUR LOCAL

Ni bureau d'études, ni service d'une collectivité, les Agences d'Urbanisme ont un positionnement institutionnel et intellectuel atypique. Mises en place avec la loi d'orientation foncière de 1967, leurs missions sont décrites dans le code de l'urbanisme. Outil original au service de l'aménagement et du développement durable du territoire, l'Agence créée en 1991, propose un savoir-faire et rassemble les organismes qui contribuent au développement de la Région Mulhousienne.

Des missions définies par le code de l'urbanisme

Créées à l'origine pour favoriser un travail concerté entre les collectivités et l'Etat dans l'élaboration des documents d'urbanisme (SDAU et POS), les Agences d'Urbanisme ont vu leurs champs de compétences s'élargir et se renforcer.

Urbanisme, aménagement du territoire, développement économique, déplacements, environnement ou politique de la ville... font désormais partie de leurs champs d'activité.

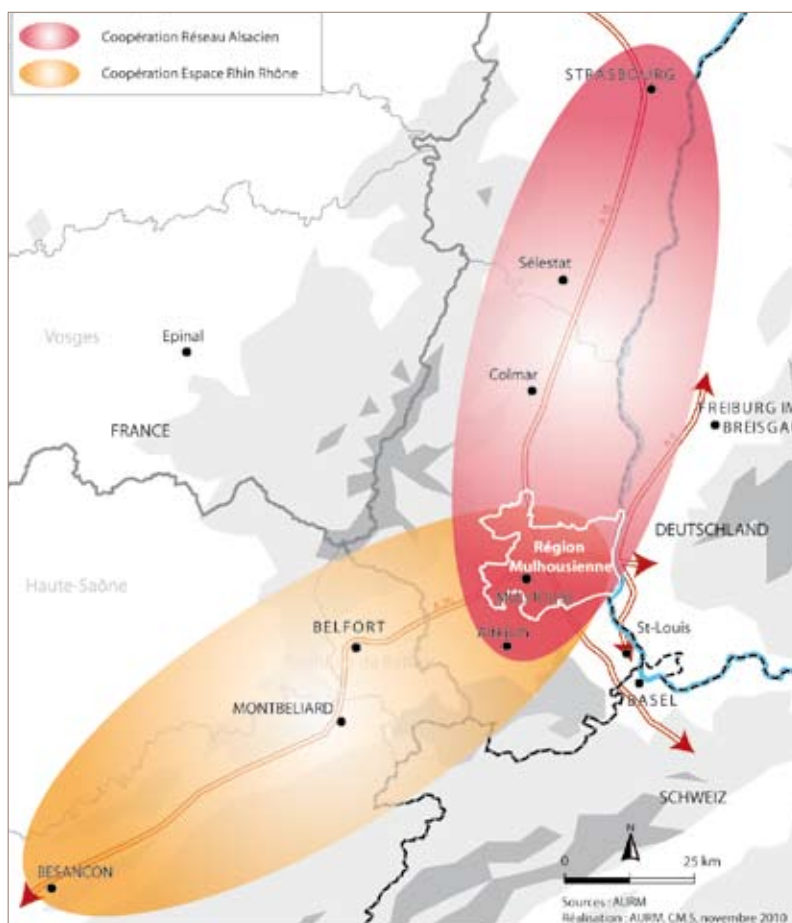
Si les législations récentes les ont confirmées dans leur rôle d'outils d'harmonisation des politiques publiques sur le territoire des aires urbaines, leurs interventions sont multiples : programmation urbaine, appui aux dispositifs d'observation, élaboration de document d'urbanisme, conduite de procédure de planification, aide à la décision, assistance technique à la demande, animation, Information, etc...

L'Agence est un outil spécifique pour

- répondre aux enjeux partagés de développement de son territoire ;
- rassembler les acteurs du territoire dans un espace partenarial ;
- travailler dans le cadre d'un programme partenarial d'activités triennal décliné annuellement ;
- offrir des expertises pluridisciplinaires ;
- travailler en réseau. Elle est membre de la FNAU qui rassemble cinquante-trois Agences d'Urbanisme (voir p.36).

“Les communes, les établissements publics de coopération intercommunale et les collectivités territoriales peuvent créer, avec l'Etat et les établissements publics ou autres organismes qui contribuent à l'aménagement et au développement de leur territoire, des organismes de réflexion et d'études appelés «agences d'urbanisme». Ces agences ont notamment pour mission de suivre les évolutions urbaines, de participer à la définition des politiques d'aménagement et de développement, à l'élaboration des documents d'urbanisme, notamment des schémas de cohérence territoriale, et de préparer les projets d'agglomération dans un souci d'harmonisation des politiques publiques. Elles peuvent prendre la forme d'association ou de groupement d'intérêt public...”

(Code de l'Urbanisme, article L 121-3 Modifié par Ordonnance n°2004-489 du 3 juin 2004 - art. 3 JORF 5 juin 2004).



Les territoires d'intervention : En constante évolution depuis sa création en 1991, l'Agence n'a cessé de développer son partenariat et d'élargir son rayonnement. Elle est aujourd'hui bien installée dans le paysage institutionnel local. Son périmètre de référence est celui des 38 communes composant le ScoT et le Pays. Elle peut aussi changer d'échelle et élargir son territoire d'intervention.

L'ORGANISATION DU PROGRAMME DE TRAVAIL

Lien privilégié entre l'Agence et ses partenaires, le programme de travail est élaboré pour trois ans et se décline annuellement. Résultat d'une démarche concertée et d'une consultation des acteurs, il reflète la volonté de partager, d'échanger, de mettre en commun leurs attentes et leur vision du développement de la Région Mulhousienne. Au total, ce sont plus de cinquante études, des missions permanentes de veille et de conseils, complétées par des interventions contractuelles qui sont ainsi réalisées et restituées annuellement dans l'esprit de mutualisation qui caractérise les agences d'urbanisme.

L'exercice 2010 correspond à la dernière année de mise en oeuvre du programme triennal 2008-2010, adopté lors de l'Assemblée Générale du 21 juin 2008. L'architecture du programme de travail repose sur trois socles :

Des études thématiques organisées en quatre champs

- « Cohérence territoriale » regroupe les missions transversales dont la mise en oeuvre du Schéma de Cohérence Territoriale, le traitement des questions énergétiques.
- « Habitat et renouvellement urbain » rassemble les études et missions relatives à l'analyse du marché du logement, à la politique de l'habitat et la politique de la ville.
- « Développement économique » juxtapose la compréhension du tissu des entreprises et celle de l'offre foncière et immobilière.
- « Déplacements et transports » présente à plusieurs échelles d'analyse, les impacts des différents moyens de transport et des aménagements urbains sur les déplacements.

Une mission de conseil aux communes

L'Agence propose un ensemble de services, d'appuis, apportant une aide à la décision et des conseils aux collectivités.

L'expertise, la communication et la documentation

Mise en place depuis plusieurs années, la base d'informations statistiques permet une connaissance approfondie et continue des dynamiques territoriales. L'Agence produit également des

cartographies à la demande de ses partenaires.

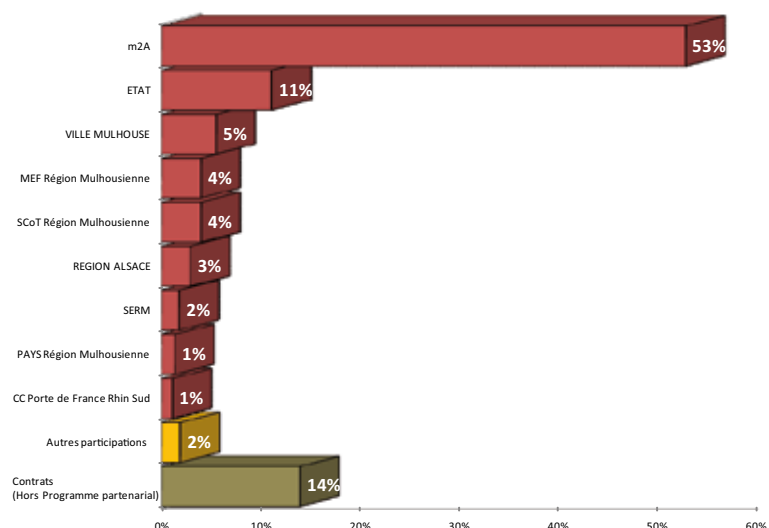
L'obligation de mutualisation incite l'Agence à fournir un effort particulier pour valoriser l'ensemble de ses travaux, de ses études et de ses publications auprès de ses partenaires et de l'ensemble des acteurs du territoire de la Région Mulhousienne.

Enfin, l'Agence exerce une mission d'expertise ponctuelle en appui à ses membres. Celle-ci se traduit par des contributions écrites, des interventions pour présenter des projets ou résultats, la participation active à des groupes de travail ou groupes de projet, etc. (voir liste pp. 37-38).

Les contrats particuliers

Les travaux et études issus de contrats et de conventions particulières ne relèvent pas – par définition – du programme mutualisé. Ils sont néanmoins mentionnés en annexe car ils participent au renforcement des compétences de l'Agence et de son positionnement dans le Sud Alsace. (voir liste détaillée page 43)

Le financement du programme partenarial en 2010



Le principe de mutualisation

La mutualisation s'exprime à tous les stades de la démarche depuis l'élaboration du programme de travail, jusqu'à la présentation des résultats.

Elle signifie que toute étude, tout résultat, toute idée bénéficie à l'ensemble des partenaires sans exclusivité. Ce principe fondamental constitue une des spécificités des Agences. Il témoigne aussi du lien étroit et durable qui se tisse entre une Agence et son territoire. Pour que tous les partenaires restent informés sur les actions conduites à l'Agence, un document de suivi du programme partenarial est mis à disposition chaque trimestre.

L'EQUIPE

Viviane BEGOC



- Direction

Emmanuelle HONORE



- Analyse du fonctionnement des territoires
- Participation à l'élaboration et au suivi de SCoT
- Etudes déplacement.

Martine SCHERLEN



- Secrétariat de direction
- Gestion administrative
- Comptabilité.

Christelle BARLIER



- Elaboration de SCoT, P.L.U.
- Conseil aux communes dans l'élaboration et le suivi de leurs documents d'urbanisme.

Catherine HORODYSKI



- Suivi des dossiers communaux
- Expertise environnementale et qualité dans les opérations d'aménagement.

Claire-Marie SCHNITZLER



- Gestion du Système d'Information Géographique (SIG)
- Production de documents cartographiques.

Cécile CALIFANO - WALCH



- Elaboration et suivi des documents d'urbanisme (SCoT)
- Problématique foncière.

Jennifer KEITH



- Suivi des politiques locales de l'habitat et analyse du marché immobilier local
- Intervention sur le volet habitat/logement des documents d'urbanisme.

Didier TAVERNE



- Directeur des études socio-économiques
- Analyse du territoire sous l'angle de l'économie régionale.

Sébastien DASSONVILLE



- Renouvellement urbain
- Politique de la ville
- Formation aménagement durable.

Cécile LEHR-COQUET



- Communication et informations des partenaires
- Site web, newsletters
- Lettre de l'Agence
- Organisation des manifestations
- Relations presse.

Stéphane DREYER



- Observation et dynamiques des politiques de transport.

Alexandre PORCHER



- Réalisation d'études socio-économiques.

Roxane HERMITEAU



- Veille quotidienne de la presse régionale et nationale ;
- Gestion du fonds documentaire (études, photos, ouvrages, ...)
- Alimentation du site internet.

Nathalie SABY



- Gestion du centre de ressources (collecte et traitement de données)
- Production de documents statistiques (Tableau de bord, analyse des données du recensement, etc.).

Mouvements

En 2010, Reynald BAVAY a quitté le poste de Directeur qu'il occupait depuis trois ans. Fabienne ARNOLD a achevé une mission d'appui à l'élaboration d'une offre de formation qu'elle effectuait dans le cadre d'un Contrat à Durée Déterminée.

En 2010, l'Agence a accueilli Thomas LANG (Urbanisme et Développement des territoires), Alexandre MARGUERY (Urbanisme et Aménagement), dans le cadre de leur formation universitaire.

Par ailleurs, deux stagiaires ont rejoint l'Agence à la fin de l'année 2010 :

- Enora FROPIER, dans le cadre d'un Master "Ingénierie de projet en économie sociale et solidaire", préparé à l'Université de Haute-Alsace.

- Thérèse MUNSCH, titulaire d'un diplôme d'ingénieur en aménagement, pour un stage d'initiation au métier de documentaliste.

LE CENTRE DE RESSOURCES : POUR SUIVRE ET ANTICIPER LES ÉVOLUTIONS DU TERRITOIRE

Pour dégager et proposer une vision globale du territoire et de son évolution, l'Agence s'appuie sur son centre de ressources. Informations statistiques, cartographiques et documentaires y sont collectées, fiabilisées et organisées en base de données. Utilisé par l'équipe pour alimenter les travaux, le centre de ressources produit également des informations (chiffres-clés, revue de presse, etc...) ou répond à des demandes ponctuelles émanant de partenaires.

Une base statistique de 150 fichiers

Avec plus de cent cinquante fichiers de données provenant de cinquante sources différentes, la base d'informations statistiques - actualisée en continu - apporte une connaissance approfondie des dynamiques territoriales.

Une couverture géographique élargie

La base de données est constituée de données thématiques pour l'ensemble des communes du Haut-Rhin. Elle propose également des échelles géographiques de comparaison : autres régions, territoires de typologie identique, etc...

Enfin, et c'est un des points forts de l'Agence, une partie des données porte sur des statistiques infracommunales qui rendent possibles des analyses à l'échelle des quartiers.

Une couverture chronologique étendue

Si l'objectif est bien de disposer des données les plus récentes, l'antériorité de l'Agence lui permet de mettre à disposition des séries longues assurant plus de recul pour effectuer les analyses. La mobilisation de données anciennes s'avère également pertinente dans le cadre des projections basées sur les prolongements de tendance.

Une approche multithématique

Plus de cinquante sources sont disponibles, portant sur de nombreux domaines (démographie, habitat, économie, déplacements, etc.). Les relations étroites avec les fournisseurs de données, formalisées le plus souvent dans le cadre de conventions, garantissent un accès aux statistiques actualisées et un accompagnement méthodologique pour leur utilisation.

Les éléments statistiques sont utilisés pour la réalisation de diagnostics, la

fourniture de chiffres dans le cadre des études, etc.

L'Agence est régulièrement contactée par des membres et/ou partenaires pour traiter ou fournir des données chiffrées.

Un système d'information géographique

Associé aux statistiques, le Système d'Information Géographique (SIG) modélise les phénomènes observés sur le territoire et répond aux besoins d'aménagement et d'urbanisme.

Cet outil informatique facilite le traitement des données par la production de fonds de plan (référentiels) et de cartes thématiques issues de requêtes sur les données localisées

Développement de l'outil

L'enrichissement des bases de données géographiques s'est poursuivi cette année par l'acquisition de données de référence (Scan 25 de l'IGN) et par l'actualisation, notamment, des pistes cyclables et des zones de rencontre.

Un centre de documentation

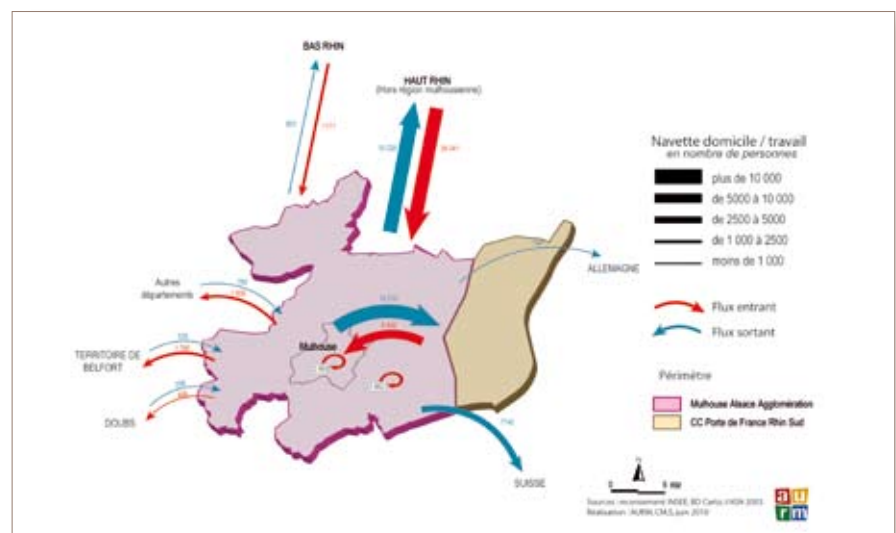
Outil de capitalisation dans le domaine de l'aménagement et du développement local, l'Agence gère un fonds documentaire de plus de quatre mille sept cents documents. Etudes locales ou régionales, documents de références en matière d'urbanisme, d'aménagement, de transport et de développement économique sont mis à disposition sur place ou dans le cadre d'un service de prêt.

Une base d'étude en ligne

Le centre de documentation réunit également les études produites par l'Agence. En 2010, on compte plus de quatre cents études, interrogeables et consultables depuis notre site internet.

Une photothèque

Le fonds iconographique de l'Agence concerne essentiellement Mulhouse et les communes de l'agglomération. Mis en ligne depuis 2009, il rassemble aujourd'hui plus de huit cents photos issues de reportages d'études et offre une vision contemporaine du territoire.



Exemple de réalisation du centre de ressources : la représentation de données sur les déplacements domicile/travail au moyen du Système d'Information Géographique (S.I.G.).

LA COMMUNICATION : UN OBJECTIF DE MUTUALISATION ET D'INFORMATION DES PARTENAIRES

Aide à la décision, accompagnement pour l'élaboration et l'évaluation de politiques publiques, apports d'expertise, planification territoriale, etc... Comment rendre lisible la palette des activités et des savoirs de l'Agence ? Située hors du champ opérationnel, l'Agence se doit d'être particulièrement attentive à diffuser la connaissance du territoire, à rendre accessibles les résultats et les travaux, à faire en sorte que les acteurs et les partenaires disposent de tous les éléments de suivi des actions en cours. C'est à travers une mission de communication et d'information - initiée en 2007- que le « faire savoir » s'est structuré à l'Agence. Exercée transversalement, elle répond à des objectifs bien précis parmi lesquels l'appropriation des résultats par les partenaires, la valorisation des productions et le rayonnement de la structure.

L'Agence a trois bonnes raisons de communiquer et d'informer

Son statut d'association, financée par des membres-adhérents l'engage à faire connaître sa plus-value et les prestations et productions réalisées.

Son positionnement, en tant qu'acteur, de la diffusion et du partage de l'information sur le territoire, rend nécessaire la mise en place d'outils adaptés.

Sa mission, relative à l'évolution de la culture en matière d'urbanisme et d'aménagement, passe par une communication avec les acteurs.

Des objectifs

La politique de communication repose sur plusieurs objectifs :

- rendre visibles les travaux/ permettre le suivi de ses activités ;
- valoriser les informations qu'elle détient ;
- aider les partenaires à comprendre le contexte ;
- créer une culture partagée du territoire ;
- rendre compréhensible le positionnement de l'Agence au sein de la multiplicité d'acteurs ;
- montrer que l'Agence est innovante ;
- valoriser les capacités d'animation et d'expertise.

La diversité des cibles à informer et la nécessité de prendre en compte leurs spécificités ont conduit l'Agence à mettre en place ou à développer plusieurs supports ou outils : site

www.aurm.org

■ Le site internet : une base d'information et un outil de mutualisation



La partie publique du site internet présente les réalisations de l'Agence ainsi qu'un ensemble de ressources cartographiques et statistiques. Un espace est également réservé aux membres de l'Agence. On y trouve les études en cours d'élaboration ou venant d'être achevées, les outils de suivi du programme partenarial, des notes de travail, des données détaillées, etc.

■ Newsletter mensuelle et "presse du jour"





11 février 2010 : Première "matinale" de l'Agence dans les locaux de la Société Industrielle à Mulhouse. "Demain un urbanisme différent..." ce sujet d'actualité a attiré de nombreux partenaires, montrant ainsi l'intérêt d'ouvrir le débat sur les questions prospectives liées à l'aménagement de la Région Mulhousienne.

internet, synthèses d'étude, lettres d'informations, rencontres régulières avec les élus, soirées animation pour le suivi du SCoT, etc ; qui sont autant de moyens mis en œuvre pour assurer le rayonnement de l'Agence.

Ces actions s'adressent à plusieurs types d'interlocuteurs :

- les membres financeurs ;
- les professionnels des structures adhérentes ;
- les élus du territoire élargi ;
- les partenaires publics et privés.

En interne, l'exercice de cette mission est transversal et se fonde sur une étroite coopération avec l'équipe d'étude. Elle procède aussi d'une démarche qui vise, en amont des productions, à assurer cohérence, qualité des écrits, et efficacité des messages.

L'intérêt pour les réalisations de l'Agence ne se dément pas. On assiste à la progression constante des visites sur le site internet, les commandes de documents d'étude, le nombre d'abonnés aux supports électroniques ou encore les articles de presse consacrés à l'Agence, etc.

Chiffres-clés : mesure de l'impact des actions de communication

	2009	2010
Nombre de visite moyenne par jour (mesuré en décembre)	34	104
Nombre d'abonnés à la presse du jour	97	280
Nombre d'abonnés à la newsletter mensuelle "Aurm Actu"	313	449
Nombre d'études diffusées par bon de commande	Mis en place en 2010	10
Nombre d'exemplaires commandés par les membres	Mis en place en 2010	109
Nombre d'articles parus dans la presse	17	28

Source : AURM/Mission communication-valorisation

■ La "lettre de l'Agence"



■ Les synthèses d'étude



■ Les événements : "matinales", soirées d'informations, etc.



■ et aussi :

- le plan de diffusion des études aux membres (information et bon de commande) ;
- les relations avec la presse ;
- le rapport d'activité ;
- etc.



Les réalisations en 2010



COHERENCE TERRITORIALE

L'année 2010 a été marquée par l'entrée en vigueur de nouvelles réglementations en matière d'urbanisme. Elles ont eu pour effet de renforcer la prise en compte des éléments du développement durable et d'accentuer l'interdépendance entre les différents documents d'urbanisme. Ces orientations se sont naturellement traduites dans les actions de l'Agence, afin d'accompagner les membres dans la prise en compte des évolutions qui s'annoncent.

Au-delà de cette actualité, l'Agence a poursuivi les actions déjà engagées en renforçant l'articulation de ses missions, en croisant efficacement les échelles d'interventions afin de donner plus de cohérence et d'aborder transversalement l'aménagement du territoire.

C'est ainsi que les activités de l'Agence se sont plus particulièrement concentrées sur :

- *plusieurs échelons géographiques : des quartiers (projet urbain DMC) au grand territoire (mise en œuvre du SCoT, référentiel des agglomérations comparables) en passant par l'échelon communal ;*
- *diverses filières de l'aménagement : anticipation urbaine (étalement urbain, Plan Climat, Ville post carbone...), incitation réglementaire ou encore intégration des questions d'environnement dans les opérations d'aménagement ;*
- *des thématiques transversales : mobilités, foncier, développement durable... avec notamment le tableau de bord de la Région Mulhousienne.*



Tableau de bord de la Région Mulhousienne

Devant l'intérêt suscité par la première édition du tableau de Bord en 2009, une nouvelle version mise à jour a été publiée en juin 2010.

Outre la prise en compte des nouvelles données disponibles, cette actualisation a permis d'intégrer le nouveau périmètre de la communauté d'agglomération (m2A) porté à trente-deux communes depuis janvier 2010.

Ce "portrait" de la Région Mulhousienne est composé de trois parties : statistique, cartographique et analytique. Il permet d'avoir une vision globale du territoire. Les thèmes de la population et l'habitat, l'économie, le foncier, le tourisme, l'environnement, le social ainsi que le transport y ont été abordés.



2^{ème} édition du tableau de bord,
publiée en juin 2010.

Référentiel d'agglomérations comparables

Il s'agit d'un tableau d'indicateurs comparant une quarantaine d'agglomérations françaises.

Après une première production en septembre 2009, l'Agence a mis à profit l'année 2010 pour améliorer et enrichir ce document qui résulte d'un partenariat avec les Agences d'Urbanisme rassemblées au sein de la FNAU.

La question du choix des indicateurs les plus pertinents a été posée aux Agences ou agglomérations partenaires, et c'est sur la base des réponses obtenues qu'une nouvelle collecte a été entreprise.

Le traitement des informations statistiques est actuellement en cours.



La version 2009 est en ligne sur le site internet.

Traitements et publications des résultats du recensement

Depuis la mise en place d'une nouvelle méthode de recensement de la population, l'INSEE diffuse désormais plusieurs fois par an des données actualisées.

Pour rendre accessibles ces données et les replacer dans le contexte local, départemental ou régional, le centre de ressources réalise un traitement des résultats, dès leur mise à disposition par l'INSEE. Ainsi, statistiques communales et infracommunales font tour à tour l'objet d'une publication qui propose des données chiffrées, des graphiques et des cartes permettant d'éclairer les acteurs sur l'évolution du territoire.



Résultats infracommunaux, publiés
en juin 2010.

Résultats communaux, publiés en
octobre 2010.

Potentialités foncières à vocation d'habitat de l'agglomération

L'identification du foncier à vocation partielle ou complète d'habitat a été réalisée dans le cadre de la mission d'élaboration du diagnostic du Programme Local de l'Habitat (P.L.H.) de m2A.

Elle a consisté en quatre phases de travaux :

- repérage cartographique préalable (avril) ;
- analyse de terrain (mai-juin) ;
- cartographie du potentiel foncier à vocation d'habitat dans m2A (juillet) ;
- rencontre des élus et services techniques des trente-deux communes de m2A, pour partager l'information sur le potentiel foncier mobilisable par rapport à celui identifié (juillet-septembre).

Aujourd'hui achevée, cette étude constitue un document de base pour la poursuite du P.L.H. (élaboration de scénarii de développement notamment et définition des besoins en logements).



Potentialités foncières à vocation d'habitat : l'analyse se base sur un travail cartographique complété par un repérage sur le terrain. (Terrains à vendre, Dietwiller)



L'animation du SCoT de la Région Mulhousienne

■ Le SCoT, 2 ans après :

Au mois de mars 2010, une soirée évènement a été organisée à destination des élus de la Région Mulhousienne. Il s'agissait de faire le bilan des deux premières années de mise en œuvre du SCoT et d'échanger sur les enjeux à venir.

■ Présentations de réalisations dans les réseaux locaux :

A deux reprises en 2010, l'Agence a eu l'occasion d'expliquer comment la trame verte et bleue a été prise en compte dans le SCoT de la Région Mulhousienne :

- au Comité technique pour le développement durable du Haut-Rhin
- au groupe d'échange sur la Trame Verte et Bleue piloté par l'ADEUS.



Diaporama présentant la trame verte et bleue

Indicateurs de suivi du SCoT

Le tableau de bord, portant sur vingt-six indicateurs de suivi du SCoT de la Région Mulhousienne, a fait l'objet en 2010, d'une veille sur les bases de données ainsi que d'une revue de presse.

Compatibilité des POS/P.L.U. avec le SCoT

En 2010, l'Agence a rédigé des avis sur plusieurs dossiers de révisions ou de modification :

- révisions du POS en P.L.U. ou révision du P.L.U. pour Petit-Landau, Rixheim et Riedisheim ;
- révisions simplifiées du POS ou du P.L.U. pour Didenheim et Kingersheim ;
- modifications du POS pour Flaxlanden, Kingersheim, Berwiller, Habsheim, Bollwiller et Ottmarsheim.

Le suivi de projets d'aménagement a été également assuré :

- projet de centre pénitentiaire de Lutterbach (procédure de mise en compatibilité du SCoT) ;
- projet de village-vacances sur la commune de Pulversheim ;
- avant-projet de carrefour giratoire à Baldersheim (Conseil Général 68) ;
- rédaction d'une synthèse afin d'informer les élus du SCoT sur les conclusions de l'étude du Conseil Général concernant le barreau routier Nord de la Région Mulhousienne.

L'Agence est régulièrement sollicitée au titre des Personnes Publiques Associées, dans le cadre de procédures liées aux documents d'urbanisme : Ungersheim, Didenheim ; ou d'autres procédures : Natura 2000 Vallée de la Doller, Natura 2000 Forêt de la Harth.

Les modes d'emplois du SCoT

Les deux premières fiches d'explication du SCoT, sur les thèmes de la trame verte et bleue et des modes doux de déplacement ont été finalisées et validées en bureau.

EntreSCoT et InterSCoT du Haut-Rhin

L'Agence participe aux réunions de l'InterSCoT et de l'EntreSCoT.



Les « modes d'emploi » du SCoT :
Ils présentent de manière pratique et concrète les moyens pour mieux prendre en compte les préconisations du SCoT dans les projets.



L'animation et le suivi du SCoT de la Région Mulhousienne

En 2010, le Syndicat Mixte du SCoT a confié à l'Agence l'organisation d'une soirée-événement consacré aux deux ans du SCoT. La soirée s'est tenue le 4 mars à l'Espace 110 à Illzach. Après un point d'information consacré aux indicateurs de suivi du SCoT et un autre portant sur l'urbanisme communal, les élus ont pu assister à la projection du film "Huis clos pour un quartier".



PLU et urbanisme durable

Comment mettre en oeuvre et transcrire dans le P.L.U. les exigences d'un urbanisme durable ?

Dans le cadre de la mise en oeuvre des lois Grenelle et du Plan Climat Territorial, l'Agence mène une étude sur les outils et prescriptions du P.L.U. en faveur d'un urbanisme durable. Economie du foncier, biodiversité, mixité sociale, mobilités durables, performances énergétiques... sont abordées dans cette étude engagée fin 2010 et qui se poursuit en 2011.

Climat Air Energie Développement Durable : référentiel aménagement du Plan Climat Territorial

Le "référentiel aménagement" est une déclinaison du Plan Climat Territorial.

Etabli au titre des actions liées à l'urbanisme, il est tout à la fois un outil d'évaluation et un guide pour la création d'opérations d'aménagement.

Un premier canevas a été réalisé par un groupe de travail composé des services de m2A, l'Ademe, l'Alme, le bureau Eifer et l'Agence. Il est actuellement proposé à titre de test, sur des opérations en cours.

Climat Air Energie Développement Durable : enjeux dans la planification territoriale

Il s'agit d'établir un outil guide pour évaluer et reconsidérer les orientations permettant la traduction des objectifs "air, énergie, climat" dans les documents de SCoT.

Cette étude est pluriannuelle et se déroulera en 3 phases.

La première, entamée en septembre, a consisté en une analyse de trois SCoT. Elle a permis de recenser les éléments de diagnostic, les enjeux, les orientations générales et leurs déclinaisons visant à répondre à la lutte contre le réchauffement climatique.

Environnement dans les opérations d'aménagement

L'Agence a organisé en 2009 et 2010 cinq "éco-animations" conçues comme un moyen de diffusion des idées, d'échange sur des solutions ou encore de partage d'une «culture écologique».

Les animations, sous forme d'atelier, ont abordé divers sujets : l'écoquartier du Raquet à Douai, l'autopromotion, la gestion des eaux pluviales, la place de la voiture et le "Bilan carbone".

Parallèlement à ces animations, une revue d'opérations sous l'angle environnemental a été menée avec la participation de Jean-Paul Mottier, éco-conseiller en urbanisme durable.



Un "guide d'analyse" de l'aménagement durable a clôturé cette démarche.



24 juin 2010 : restitution des animations et revues d'opérations.

Contribution à l'étude nationale sur les territoires transfrontaliers

La Mission Opérationnelle Transfrontalière (DATAR) et la FNAU ont convenu de mener un travail d'observation des territoires transfrontaliers. Les pays concernés sont la France, la Belgique, le Luxembourg, l'Allemagne, la Suisse, l'Italie et l'Espagne.

Il s'agit, grâce à un travail statistique et cartographique, de savoir :

- ce qui différencie les territoires transfrontaliers par rapport aux autres ;
- ce qui rapproche ou éloigne les territoires transfrontaliers entre eux.

La mission se poursuit en 2011.

Appui à la Région métropolitaine Bâle/Mulhouse/Freiburg

Les villes européennes sont souvent de petite taille. Pour être visibles au plan mondial, elles peuvent s'inscrire dans des dynamiques métropolitaines.

L'Agence participe aux travaux de la commission "aménagement" de la Conférence du Rhin supérieur et suit les travaux de divers réseaux métropolitains : IBA Basel 2020, Réseau Climat-énergie qui a tenu à Kehl, en novembre 2010, sa première rencontre.



La prise en compte de l'environnement dans les opérations d'aménagement :

La préservation des ressources en eau passe par la récupération et l'utilisation des eaux pluviales. Du système basique au plus sophistiqué, l'essentiel est la prise de conscience collective du potentiel d'utilisation.



Etalement Urbain Zoom sur Thann et Cernay

Les objectifs de l'étude visent à quantifier et à qualifier la consommation foncière, puis à définir ce qui peut être mobilisé en termes de superficies disponibles ou mutables. Les communes de Thann et Cernay ont été retenues comme zones tests afin de proposer aux élus des outils concrets de maîtrise foncière. Il est prévu que les enseignements méthodologiques issus de ce travail soient transférés et adaptés à d'autres territoires.

La démarche a été engagée en juillet. Après la rédaction de la note de cadrage, le travail cartographique a été réalisé. Une présentation intermédiaire en comité technique a eu lieu en novembre.

La mission se poursuivra en 2011 (présentations aux élus des communes, cahier de fiches, synthèse méthodologique).

La ville post carbone


Le Ministère de l'Écologie, de l'Énergie, du Développement Durable et de la Mer (MEEDDM) et l'Agence de l'Environnement et de la Maîtrise de l'Énergie (ADEME) ont lancé une recherche expérimentale dans trois villes : Grenoble, Tours et Mulhouse.

Pour le territoire de la Région Mulhousienne, la démarche a consisté à :

- dresser le bilan carbone du territoire ;
- modéliser les émissions de gaz à effet de serre (GES) afin de mesurer les impacts d'une décision en matière de politiques de logement et de transport notamment.

Il s'agit de construire un outil d'aide à la décision permettant de faire des choix d'action en fonction de la réduction des émissions de GES espérée.

Cette modélisation sera disponible en 2011.

 Article paru dans la revue "traits urbains". Juillet 2010

La diversité fonctionnelle dans l'aménagement

Il a été demandé à l'Agence de traiter la question de la diversité fonctionnelle – ou mixité résidentielle – dans l'aménagement.

Cette question "transversale" s'est intégrée en filigrane dans les travaux de l'Agence et n'a pas fait l'objet d'un rendu spécifique.

Plusieurs dossiers ont été l'occasion d'aborder cette problématique : le diagnostic du Programme Local de l'Habitat de m2A, le suivi-animation du SCoT de la Région Mulhousienne, la participation à la plate-forme des éco-quartiers, l'observatoire et les disponibilités foncières (habitat, activité...).

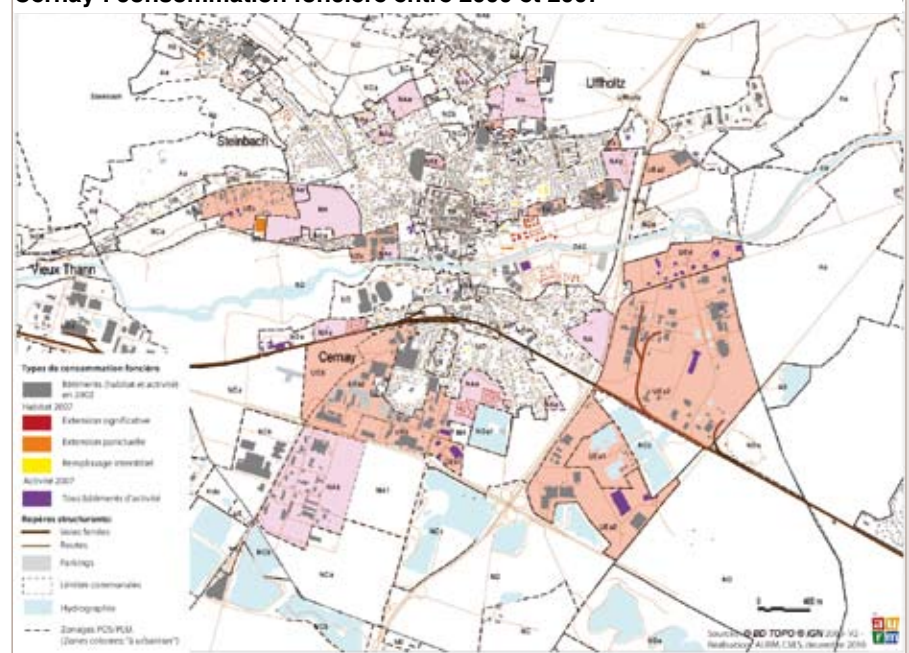
Autre exemple, la "Matinale" de l'Agence « Une zone d'activité à tout prix ? » qui a posé la question de la pertinence de relocaliser des activités en tissu urbain mixte.

Observatoire Foncier Régional

Afin de lutter contre l'étalement urbain, de nombreux acteurs en Alsace ont initié des outils de suivi de la consommation foncière. L'Etat, souhaitant assurer la cohérence des démarches, a monté un observatoire du foncier et de l'aménagement. L'Agence, par ses actions sur la Région Mulhousienne et celles menées sur les secteurs Rhin-Vignoble-Grand Ballon et Thann-Cernay, est associée en tant que partenaire de cet observatoire piloté par la DREAL.

La contribution de l'Agence a pris la forme d'une veille documentaire et réglementaire, complétée par la participation à des réunions dans le cadre d'études portant sur des questions foncières (volet foncier du PLH de la Région Mulhousienne, EntreScot...). La démarche liée à l'observatoire régional en tant que tel devrait démarrer en 2011.

Cernay : consommation foncière entre 2000 et 2007



Etalement urbain : Zoom sur les communes de Thann et de Cernay :

Le travail cartographique, réalisé lors de la première phase de l'étude, a permis de mettre en lumière les dynamiques à l'œuvre sur les deux communes et leur périphérie. C'est le préalable à la phase de terrain et à l'élaboration des propositions portant sur des secteurs à enjeux.



Mulhouse : reconversion du site DMC

Projet d'avenir pour la ville de Mulhouse, la reconversion du site industriel DMC a fait l'objet d'un marché de définition pour la programmation du site. En 2010, l'Agence a poursuivi son rôle d'expert et d'assistance auprès de la collectivité au sein des comités de pilotage et technique. Dans ce cadre, elle a participé à l'élaboration de documents d'analyse des projets présentés par les trois équipes retenues. Ce travail a permis de donner des éléments d'appréciation objectifs aux élus qui se sont prononcés sur un projet. Elle a également diffusé un document « retour de visites » présentant les opérations visitées à Winterthur et Basel fin 2009.

La place de l'agriculture dans l'agglomération

Considérés un temps comme une réserve foncière au profit de l'expansion urbaine, les espaces agricoles périurbains sont reconnus aujourd'hui comme des espaces stratégiques qu'il convient de préserver et d'aménager. Afin de répondre à ces enjeux au niveau de l'agglomération, m2A a initié une étude visant à développer l'agriculture périurbaine sur son territoire. Le recensement de terrains disponibles, réalisé par le service développement durable de m2A, est actuellement en cours. Il est prévu que l'Agence intervienne sur le volet foncier de l'étude au cours de l'année 2011. En 2010, l'activité de l'Agence a porté sur des travaux préparatoires : veille documentaire sur le thème (presse, ouvrages, études, bases de données) et échanges d'information avec le service concerné.



Reconversion du site DMC : La préservation du patrimoine bâti du site de DMC : une contrainte dont l'équipe Reichen et Robert tire parti en créant des espaces de rencontre au pied des immeubles.

Credits photos : Reichen et Robert



HABITAT ET RENOUVELLEMENT URBAIN

Par l'élaboration du Programme Local de l'Habitat (P.L.H.), l'adoption du Contrat Urbain de Cohésion Sociale (CUCS), l'engagement dans le Programme de Renouvellement Urbain (P.R.U.), etc., les acteurs locaux travaillent à créer les conditions d'un nouveau cadre de vie pour les ménages. L'Agence accompagne au quotidien les collectivités dans la mise en place de ces dispositifs. Elle apporte sa connaissance et son expertise pour évaluer les impacts de l'action publique sur les dynamiques sociales, résidentielles, démographiques, ... des communes et quartiers concernés.



Marché immobilier : zoom mulhousien

Depuis 2007, l'Agence réalise chaque année une étude sur le marché immobilier. Elle consiste à caractériser l'offre et la demande de logement sur le périmètre de la Région Mulhousienne.

Pour l'édition 2010, l'Agence a eu pour mission d'identifier les secteurs de l'immobilier de la ville centre et de mettre en lumière leurs caractéristiques tant au niveau du parc immobilier (surface, taille des logements, année de construction...) qu'au niveau du marché (prix de vente/de location, typologie de la clientèle,...). Grâce à la participation d'une quinzaine de professionnels de l'immobilier local, l'Agence a réalisé des cartographies synthétisant les dynamiques résidentielles des quartiers pour l'accession, la location ou encore l'investissement locatif.

Observatoire des quartiers en PRU de la Ville de Mulhouse

Un Programme de Rénovation Urbaine est mis en oeuvre par la Ville de Mulhouse depuis mars 2006.

Pour mesurer l'évolution des quartiers, caractériser les tendances observées et quantifier les effets induits du Programme, l'Agence est chargée d'une mission d'observation des quartiers identifiés dans le PRU.

Pour 2010, l'Observatoire s'est attaché à mettre en avant l'impact du PRU sur l'amélioration du cadre de vie des habitants des quartiers concernés. Il a aussi montré l'impact de la crise, sur la situation socio-économique des ménages.



Présentation en revue de projet
ANRU, le 7 décembre 2010.

Etude sur le relogement des 420 : le point de vue des ménages relogés

Comment prendre en compte le point de vue des habitants dans une opération de relogement ?

Pour tenter de répondre à cette question, l'Agence a mis en place une méthodologie basée sur des entretiens. Une vingtaine de ménages, relogés dans le cadre de la démolition des 420, a été rencontrée individuellement par le chargé de mission. Chaque entretien a ensuite été décrypté pour mesurer la récurrence des idées-clé.

A l'issue de cette phase, les résultats de l'analyse ont été présentés aux techniciens de la Ville et de Mulhouse Habitat, pour aboutir à un partage des éléments à prendre en compte et des phases à améliorer pour une éventuelle opération de démolition/relogement.

Observatoire des quartiers en CUCS de Mulhouse Alsace Agglomération (m2A)

En 2010, l'Observatoire des quartiers en CUCS s'est étendu à Illzach, qui a intégré m2A. L'Agence a travaillé en priorité sur l'intégration, dans les différents chapitres de l'Observatoire, des données disponibles sur les quartiers du CUCS d'Illzach.

Les objectifs de la mission sont restés les mêmes : analyser l'évolution sociale, démographique, économique... du quartier dans son contexte géographique, dans son environnement immédiat mais aussi à des échelles territoriales plus larges : la Ville, l'Agglomération, le bassin de vie.

Les CUCS ont été récemment prolongés jusqu'à 2014. Ceci permettra d'évaluer finement l'évolution des quartiers prioritaires de m2A.



Présentation en commission
"Politique de la Ville" de m2A, le 31 mars 2010.



Observatoire des quartiers en P.R.U. : Démolition d'un immeuble rue des Chaudronniers pour permettre l'agrandissement du square Neppert, l'un des cinq futurs "jardins habités" du projet Michelin pour le quartier Vauban-Neppert.



Contribution à l'Observatoire Local Dynamique de la Santé

Depuis 2008, l'Agence contribue à la réalisation de la partie statistique de l'Observatoire Local Dynamique de Santé de la Ville de Mulhouse.

L'objectif est de faire émerger une meilleure connaissance de la santé dans les quartiers prioritaires, que ce soit en termes d'accès aux soins ou bien en termes d'état de santé des habitants.

L'année 2010 a essentiellement été consacrée à la mise en oeuvre d'une convention avec le Centre Hospitalier de Mulhouse, qui doit permettre d'analyser par quartier la fréquentation des urgences adultes et pédiatriques (origine géographique des patients, pathologies les plus fréquentes, etc.).



Présentation en comité de pilotage, le 1^{er} octobre 2010.

Le Programme Local de l'Habitat de Mulhouse Alsace Agglomération (m2A)

Par délibération du 29 mars 2010, m2A s'est engagée dans l'élaboration de son Programme Local de l'Habitat (P.L.H.). Dans ce contexte, la mission de l'Agence est double.

- Elaborer le document de diagnostic. Il vise à analyser l'offre et la demande d'habitat sur le territoire. A ce titre, l'Agence apporte son expérience en matière de mobilisation et traitement de données mais également d'expertise et d'analyse du marché.
- Assurer une mission d'assistance à maîtrise d'ouvrage. Elle consiste à accompagner les élus et les services techniques tout au long de la procédure d'élaboration du P.L.H., de la définition de la méthode d'élaboration jusqu'à l'approbation. Elle vise à aider le maître d'ouvrage (m2A) dans la définition des objectifs, leur structuration et le pilotage du projet de P.L.H. Il s'agit d'un rôle de conseil et de proposition.



P.L.H. de m2A : Réunion de lancement du P.L.H., 19 avril 2010 - Visite d'opérations à vélo avec les élus membre de la 7^{ème} commission Habitat et Logement

La démarche d'élaboration du P.L.H. se poursuit en 2011.



Coordination interbailleurs ,
le 8 juin 2010.



- Guide de visite des opérations
- Chiffres-clés du P.L.H.

Contribution à l'observatoire départemental des loyers

L'Observatoire de l'Habitat du Haut-Rhin a initié une enquête auprès des professionnels de l'immobilier. Cette démarche, lancée en 2007, permet de connaître précisément le niveau des loyers de mise en location dans le parc privé haut-rhinois. Les informations ainsi mobilisées renforcent la connaissance du marché local et sont utilisées par les délégataires de compétences des aides à la pierre (Conseil Général du Haut-Rhin et m2A) pour définir le niveau du loyer intermédiaire.

L'Agence s'est associée à ce dispositif en procédant aux enquêtes auprès des professionnels de l'immobilier exerçant sur le territoire de l'agglomération

mulhousienne. La collecte 2010 a reposé sur les baux signés entre septembre 2009 et septembre 2010. La publication des résultats est prévue en 2011.

Plate-forme d'échanges sur les Ecoquartiers

La DREAL a mis en place une plate-forme d'échanges, lieu de convergence des réseaux d'acteurs constitués ou à constituer. Elus, agents de l'Etat et des collectivités se sont retrouvés en mai 2010, pour un premier séminaire marquant le lancement de la démarche. L'Agence assiste la DREAL dans l'organisation de cette plate-forme et est également partie prenante dans le comité technique.

Le comité technique a établi une liste d'ateliers thématiques dont l'objectif est de partager des expériences et des points de vue.

Deux ateliers ont eu lieu en 2010 :

- l'organisation de projet ;
- les déplacements au sein d'un quartier.



Connaissance et typologie du logement social

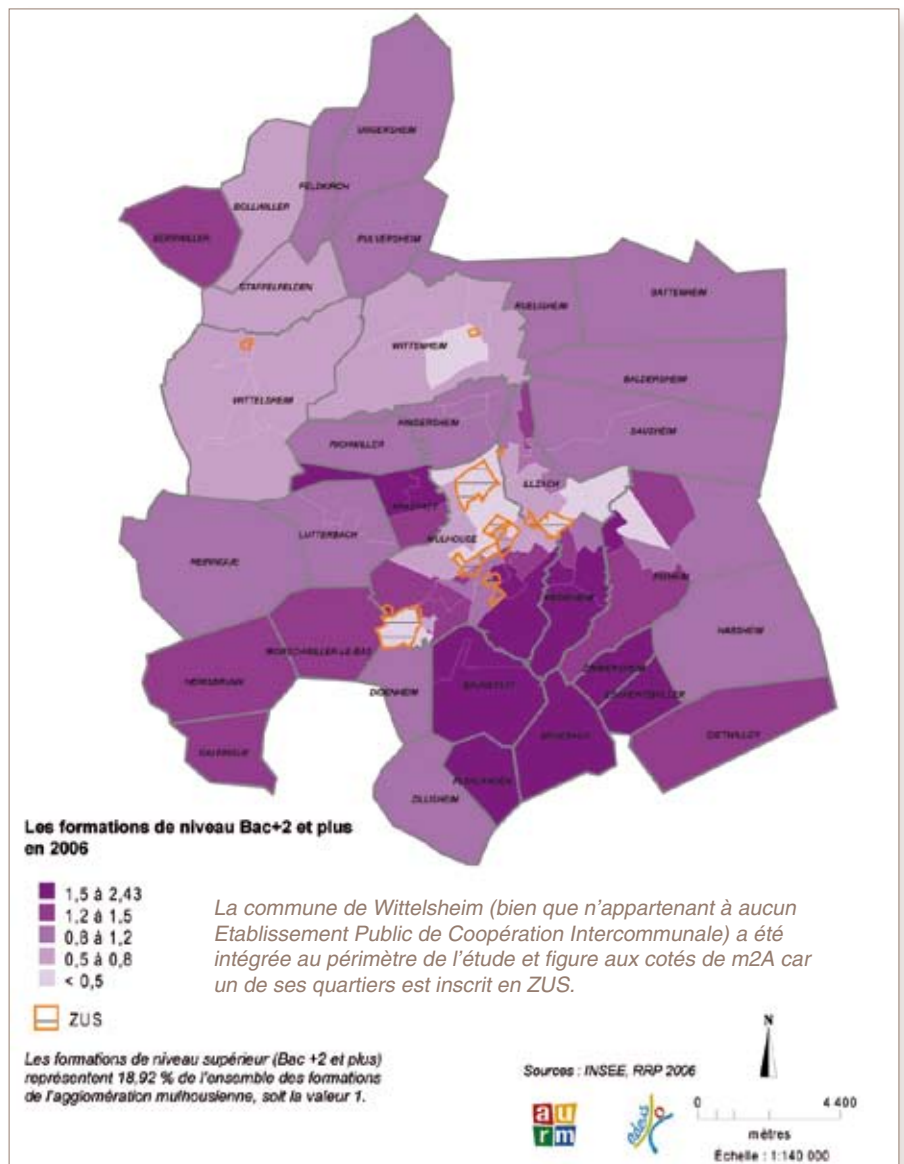
Cette mission consiste à améliorer la connaissance du parc locatif social sous toutes ses composantes : l'offre, la demande, l'occupation. En 2010, l'Agence a réalisé des reportages photographiques sur tout le parc locatif social recensé dans les trente-deux communes de l'agglomération. Cette mission ne constitue pas une étude en tant que telle, mais contribue à alimenter d'autres travaux et notamment le diagnostic du P.L.H. de m2A.

Observation sociale territoriale à l'échelle régionale

Le SGARE, avec l'appui de la Direction Régionale Jeunesse, Sport et Cohésion Sociale (DRJSCS), a souhaité disposer, à l'échelle régionale, d'une observation sociale territoriale.

En collaboration avec l'Agence d'Urbanisme de Strasbourg (ADEUS), l'Agence a réalisé une étude des phénomènes de ségrégation socio-économique et de leur spatialisation. L'objectif était de repérer les dynamiques structurantes du territoire qui peuvent se traduire par une partition socio-spatiale forte. Déclinée au niveau infra-communal, l'étude positionne les ZUS dans les dynamiques de leurs intercommunalités et analyse les contraintes qui pèsent sur l'action publique dans ces territoires.

Les résultats de l'étude, disponibles en 2011, s'organisent en deux volets, l'un consacré à l'analyse des spécialisations territoriales, l'autre à une présentation synthétique des dix-neuf ZUS de la Région Alsace.



Observation sociale à l'échelle régionale : Le Sud de l'agglomération mulhousienne concentre les populations bien formées, au détriment de Mulhouse et de ses quartiers prioritaires. Les politiques publiques mises en œuvre parviennent-elles à rééquilibrer cela pour aboutir à une plus grande mixité sociale ?



ECONOMIE

La mise en œuvre d'une stratégie de développement économique à l'échelle de la Région Mulhousienne suppose que les décideurs disposent d'une information régulière sur les évolutions que connaît le territoire. A cet égard, l'Agence élabore depuis trois ans, un observatoire économique qui offre un panorama assez complet de la vie économique locale.

Au-delà, l'Agence réalise des études plus spécifiques qui peuvent être centrées sur un secteur, un type d'acteurs particulier, des activités qui pourraient s'avérer porteuses pour l'avenir. C'est ainsi, qu'après avoir étudié les métiers de la mécanique en 2009, l'attention de l'Agence s'est focalisée en 2010 sur le secteur des services à la personne, les acteurs de l'innovation, les activités émergentes, liées par exemple à la « croissance verte ».



Observatoire des Zones d'Activités

Capitaliser une information de qualité sur l'état du foncier à vocation économique est un préalable nécessaire à toutes réflexions sur le développement économique du territoire.

Alors que l'observatoire n'avait pas été actualisé depuis 2006, il semblait important de rendre compte de l'état actuel de ces Zones d'Activités Economique (ZAE).

Ce recensement vise à alimenter la réflexion sur l'aménagement économique du Pays de la Région Mulhousienne. Il sera également utilisé dans le cadre de l'élaboration du futur Schéma Directeur des Zones d'Activités.

Le travail d'analyse a été effectué à partir d'un croisement de données issues de différentes sources (INSEE, C.C.I., C.M.A.) et d'un travail de terrain basé sur l'observation et la rencontre d'élus et de techniciens.

Cette étude, autant quantitative que qualitative, prendra la forme d'un atlas des zones qui sera disponible en 2011.

Le schéma de développement commercial

L'objectif de cette mission d'Assistance à Maîtrise d'Ouvrage (AMO) était d'accompagner le Pays de la Région Mulhousienne dans la finalisation de la charte de développement commercial.

L'Agence a participé à l'ensemble des réunions de la Conférence Permanente du Commerce et aux comités techniques et de pilotage de la démarche. Elle a également fourni les éléments pour une prise en compte de la nouvelle législation liée à réforme de l'urbanisme commercial. Dans ce contexte, elle a permis d'établir le lien entre le SCoT de la Région Mulhousienne et la perspective de réalisation d'un Document d'Aménagement Commercial (DAC).

Réseau métropolitain Rhin Rhône

Cette ligne du programme s'est concrétisée par une charte de coopération entre les quatre Agences d'Urbanisme de l'Espace Rhin Rhône : Belfort, Besançon, Montbéliard et Mulhouse.

Niveau de coopération, modalités d'échanges de données et d'expertises ainsi qu'un programme de travail en commun, ont été définis.

En 2010, les principaux dossiers ont porté sur l'observatoire du T.G.V. Rhin Rhône et l'accessibilité régionale. Une rencontre entre les géomaticiens des Agences s'est tenue en octobre. Par ailleurs, l'information mutuelle s'est systématisée : invitations aux manifestations, présentations d'études, etc., afin de renforcer les échanges. Notre Agence a ainsi participé à la présentation des « Chiffres Clés de l'Habitat » organisée par l'Agence de Belfort.

Une rencontre annuelle des Présidents et une réunion trimestrielle entre les quatre directeurs ont été également instituées.

Entreprises innovantes et mutations du territoire

Les stratégies de développement mises en place tant au niveau européen que national privilégient l'innovation. L'économie devient une économie de l'intelligence.

Il s'agit donc d'évaluer le potentiel innovant de la Région Mulhousienne et de dresser une liste d'acteurs qui participent des dynamiques d'innovation. En 2010, la démarche est essentiellement statistique. Elle sera poursuivie en 2011 par l'interrogation des principales têtes de réseau.

Portrait économique du territoire de la Région Mulhousienne

Elaborer une stratégie de développement économique suppose que des informations soient disponibles en amont.

Le portrait de territoire vise à fournir cette information en positionnant la Région Mulhousienne dans les domaines :

- de la démographie et de la démographie d'entreprises ;
- des évolutions sectorielles ;
- de l'emploi...

Les résultats seront disponibles début 2011. Ils viendront actualiser l'observatoire que l'Agence réalisait pour la MEF depuis trois ans et serviront de socle au diagnostic socio-économique local.

Territoire L'urbanisme à l'échelon métropolitain Rhin-Rhône

Les agences d'urbanisme de Mulhouse, Belfort, Montbéliard et Besançon se regroupent pour réfléchir à « une vision globale » de leur espace.

« Il faut arrêter de nous ignorer les uns les autres. Comment se donner la main ? » C'est pour répondre à cette question posée par Jo Spiegel, actuellement président de la Métropole Rhin-Rhône, que quatre agences d'urbanisme se sont réunies pour la première fois au-delà des contacts habituels du quotidien. La rencontre, qui s'est déroulée vendredi à Besançon, s'est soldée par la signature d'une charte entre les présidents des agences de Besançon (Jean-Paul Dillschneider), Montbéliard (Alain Aubert), Belfort (Hubert Beltz) et Mulhouse (Jean Rottner).

Le TGV, accélérateur de projets

Les agences d'urbanisme ont pour mission d'accompagner les acteurs locaux dans l'aménagement et le développement de leur



Jo Spiegel, président de Métropole Rhin-Rhône, et les quatre signataires de la charte à Besançon : Jean Rottner, Hubert Beltz, Jean-Paul Dillschneider et Alain Aubert. Photo Claude Mislin

territoire. Dijon n'était pas représentée car la capitale bourguignonne ne possède pas d'agence de ce type.

« Le besoin d'affirmer la vocation des agglomérations à l'échelle d'une Europe en mutation, l'accélération des évolutions urbaines, les contraintes nouvelles dans un territoire en voie de métropolisation constituent autant de facteurs qui incitent les agences d'urbanisme de l'espace

En effet, à l'heure du TGV Rhin-Rhône, dont l'arrivée est prévue en décembre 2011, la réflexion ne peut se restreindre au territoire de chacun. « Nous devons avoir une démarche commune », a suggéré le Mulhousien Jean Rottner. « Nous devons confronter nos études, partager les expériences », a complété le Bessonin Jean Dillschneider, considérant que « le TGV est un accélérateur de projets ».

La Métropole Rhin-Rhône, dans laquelle s'inscrit ce rapprochement des agences d'urbanisme, a été créée en 2005 pour établir « une collaboration plus étroite entre pôles urbains ». Elle s'étend sur la Franche-Comté, la Bourgogne, l'Alsace, la Suisse et l'Allemagne et englobe les principales agglomérations (Montceau-les-Mines, Chalons-sur-Saône, Dijon, Dole, Besançon, Montbéliard, Belfort et Mulhouse).


Claude Mislin
RESURFER www.aurb.fr
www.austab.org www.
adu.montbeliard.fr
www.aurn.org

Les Agences du réseau Métropolitain Rhin-Rhône : La signature de la charte de coopération a eu lieu à Besançon le 30 avril 2010 à l'occasion d'une rencontre-débat.



Veille documentaire en économie, emploi et formation


Depuis 2006, le centre de documentation de l'Agence collabore avec la MEF du Pays de la Région Mulhousienne. Cette mission consiste à informer le public et les partenaires de la MEF sur l'actualité et l'évolution du territoire en matière d'emploi, d'économie et de formation.

 *Revue de presse : 213
Veille thématique : 74
Nombre de rapports d'information
transmis : 70*

Développement stratégique autour de la plate-forme d'Ottmarsheim

Le Pays de la Région Mulhousienne et la Communauté de Communes Porte de France Rhin Sud (C.C.P.F.R.S.) ont engagé une étude visant à définir une stratégie opérationnelle autour de la plate-forme douanière.


L'Agence a poursuivi une mission d'accompagnement débutée en 2009. L'appui et l'expertise apportés lors des différentes étapes de la démarche, ont permis à la collectivité de se prononcer sur une orientation de développement proposée par le bureau d'études.

 *3 décembre 2010 : restitution de l'étude en comité de pilotage.*

Stratégie de développement économique des agglomérations du Grand Est

L'agglomération a souhaité disposer d'une présentation des stratégies de développement économique de huit villes du « Grand Est » de la France, auxquelles s'est ajoutée Bâle, en Suisse. Cette présentation s'appuie essentiellement sur les documents disponibles sur les sites internet des villes et agglomérations. Le constat, réalisé dès le départ, est que ces stratégies sont fort


peu divergentes. L'ensemble des villes entendent valoriser leur point fort, l'économie de l'intelligence. C'est pourquoi la présentation est centrée sur la méthode à mettre en œuvre pour élaborer une stratégie de développement, plus que sur le contenu des stratégies proprement dites. Elle se termine par une réflexion sur les modes d'organisation et la répartition des fonctions entre les différents acteurs du développement : villes, agglomérations, agences de développement ou Agences d'urbanisme et de développement.

 *Document de travail diffusé en décembre 2010.*

Etude de la fréquentation du centre ville de Mulhouse

L'état initial de l'étude de la fréquentation du centre ville a été présenté en septembre 2009. Face à l'intérêt suscité par la démarche, il a été convenu de procéder à une actualisation trimestrielle des informations.

En 2010, l'Agence - grâce à la mise en place d'un circuit de collecte des informations auprès d'une dizaine de fournisseurs de données - a réalisé un suivi trimestriel des indicateurs.

 *Publications des chiffres clés
1^{er} trimestre 2010,
2^{ème} trimestre 2010*

 *Présentation au Comité de pilotage
Mulhouse Grand Centre :
6 juillet 2010
20 octobre 2010.*



Fréquentation du centre ville de Mulhouse : L'analyse des flux (ici à la station de TRAM Porte Jeune), figure parmi les indicateurs mobilisés chaque trimestre.



TRANSPORTS ET DÉPLACEMENTS

Les modes actifs, le tramway, le tram train, le T.G.V., l'autopartage sont des moyens de transport performants et novateurs. Leur présence à Mulhouse suscite des enjeux stratégiques et importants pour la politique des transports et des déplacements. Tout cela est propice à la réalisation d'études variées avec des enjeux considérables pour les territoires traversés :

- *Enjeux de déplacements grands territoires*
- *Enjeux de déplacements régionaux*
- *Enjeux de déplacements dans l'agglomération mulhousienne : les modes actifs, le tramway, l'intermodalité, l'efficience des modes de déplacements etc.,*

Ces études portent non seulement des enjeux transports / déplacements mais elles abordent aussi transversalement les impacts sur l'aménagement urbain et le développement économique.



envolée des prix ? Certains territoires sont-ils devenus plus attractifs ? Quelles sont les caractéristiques de la nouvelle population captée ? De quelle manière les professionnels ont-ils anticipé la mise en service du Tram Train ? Sur la base de ces questionnements, l'Agence a interrogé les professionnels de l'immobilier local. Les résultats, attendus début 2011, permettront de qualifier les dynamiques à l'oeuvre dans ce territoire.

Observatoire du TGV Rhin Rhône

Le TGV Rhin Rhône doit entrer en service fin 2011. A l'initiative de la S.N.C.F., des Clubs T.G.V. ont été mis en place à l'échelle de la métropole Rhin Rhône.

La démarche consiste à identifier et à suivre les projets qui voient le jour à l'occasion de l'arrivée du T.G.V.

- projets urbains (ZAC gare par exemple) ;
- projets liés à la mobilité ;
- autres projets dont l'émergence est favorisée par l'existence des clubs T.G.V.


Un premier document, commun aux agences d'urbanisme de Besançon, Belfort, Montbéliard et Mulhouse, sera disponible en 2011. Il fera le point sur les projets en cours.


Bilan du P.D.U de l'agglomération mulhousienne

En 2010, l'Agence et le service "Transports Urbains" de m2A ont conjointement rédigé le bilan du P.D.U. de l'agglomération mulhousienne, approuvé en 2001 et révisé en 2005.


Ce bilan - qui a associé indicateurs statistiques et état d'avancement des actions - correspond aussi à la 8^{ème} actualisation de l'observatoire du P.D.U. Il servira de référence pour la prochaine révision imposée par la création de m2A en janvier 2010. Il alimentera également, tout comme les études sur l'accessibilité ou l'enquête ménage/déplacement, le pré-diagnostic de la 2^{ème} révision du P.D.U.

des difficultés d'accès ont toutefois été identifiées pour rallier les territoires transfrontaliers, interrégionaux, ou même départementaux.

 A paraître début 2011

 Rendu intermédiaire : comité de pilotage le 10 décembre 2010

 Bilan 2005-2010 du P.D.U de l'agglomération mulhousienne, décembre 2010

 Présentation Comité de pilotage du P.D.U. : 9 décembre 2010

Impact du tram-train Mulhouse Vallée de la Thur : zoom immobilier

Depuis 2000, l'offre de TER a doublé dans la vallée de la Thur. En décembre 2010 la mise en service du Tram Train a contribué à renforcer l'offre de transport entre Mulhouse et Thann. L'objectif de la mission consiste à évaluer l'impact de cette nouvelle donne sur le marché de l'immobilier local et les logiques de choix résidentiels : Y a-t-il eu une

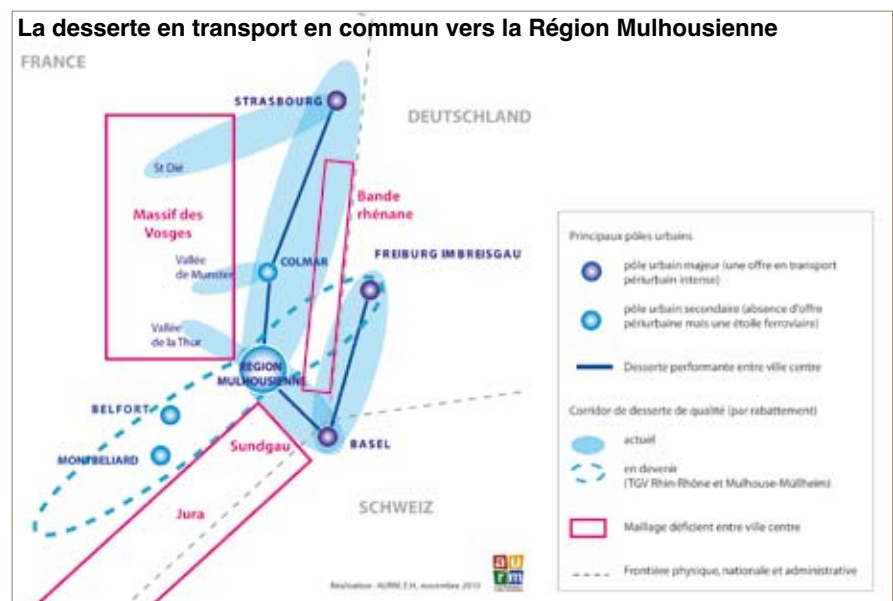
L'accessibilité régionale de la Région Mulhousienne

L'Agence a démarré une étude pour identifier les conditions d'accès à la Région Mulhousienne depuis les territoires voisins.

En train, en autocar, ou en voiture... quels sont les liens entre la Région Mulhousienne et ses voisins proches ? Selon le mode de transport retenu, quels sont les atouts ou les inconvénients pour se déplacer ?

Dans un rayon de 100 km, depuis la gare centrale de Mulhouse, un examen des réseaux et services de transports a été réalisé. Les temps de parcours en voiture, train et autocar et leur niveau de desserte ont été analysés.

Si la Région Mulhousienne bénéficie d'une très bonne desserte ferroviaire,



Accessibilité de la Région Mulhousienne : La Région Mulhousienne bénéficie d'une bonne accessibilité ferroviaire. Elle est vouée à s'accroître avec l'arrivée du T.G.V. Rhin Rhône fin 2011 et la réouverture de la ligne ferroviaire Mulhouse-Mülheim en 2012. A contrario, le territoire est plus difficile d'accès depuis les espaces périurbains peu dotés en transport en commun.



Contribution à l'Enquête Ménage Déplacement dans l'agglomération mulhousienne

L'enquête ménage/déplacement, qui permet de mieux connaître les déplacements des habitants, s'est déroulée entre la fin 2008 et le premier semestre 2009.

Après avoir participé à sa préparation en 2008, l'Agence a défini, en lien avec le pôle "Mobilité et Transport" de m2A, les modalités de son exploitation.

Les travaux ont débouché sur la rédaction de deux documents :

- Note présentant les périmètres d'exploitation de l'enquête ménage.
- Cadrage de la démarche d'exploitation de l'enquête ménage.

Les premiers résultats seront présentés au cours du premier semestre 2011.

Carte des aménagements cyclables du Pays de la Région Mulhousienne

L'Agence a coordonné les travaux d'élaboration de la carte d'aménagements cyclables du Pays de la Région Mulhousienne, destinée au grand public.

A l'initiative du Pays de la Région Mulhousienne, une première carte avait été présentée avec succès, lors de la Foire Internationale de Mulhouse en mai 2009.

La conception d'une carte destinée à une diffusion auprès du grand public s'inscrit dans cette suite logique.

L'Agence a apporté sa contribution à plusieurs étapes de la démarche :

- élaboration du cahier des charges pour l'offre de prestation en infographie ;
- collecte et fourniture des fonds de plans ;
- suivi de la mission du prestataire retenu pour l'infographie.

Cette action s'est effectuée avec l'appui de m2A, de l'association des Cyclistes Associés pour le Droit de Rouler (CADR) Mulhouse et de l'office de tourisme de Mulhouse.

Evaluation du Plan de Déplacements de l'Entreprise de la ville de Mulhouse et de la communauté d'agglomération

L'Agence a mené une étude pour mesurer l'évolution des pratiques de déplacements des agents et évaluer le programme d'actions.

Les salariés ont-ils changé de modes de déplacements pour aller travailler et pour leurs déplacements professionnels ?

Des enquêtes ont été réalisées. Elles ont permis d'identifier les changements de comportements et la pertinence des actions en faveur du vélo, du train, du bus, du tramway, du covoiturage, etc.

De nouvelles actions ont été proposées afin d'aller encore plus loin dans la démarche.



Document d'étude et synthèse



Comité de pilotage le 2 décembre
2010



**Aménagements cyclables de la Région
Mulhousienne** : La carte "A vélo autour de
Mulhouse" a été diffusée à un large public à
partir de juillet 2010.



APPUI AUX MEMBRES

L'Agence propose un ensemble de services, d'appuis, apportant une aide à la décision et des conseils aux collectivités. Forte de ses compétences multiples, elle offre un appui stratégique et technique à ses membres pour apporter substance, cohérence et sécurité juridique aux projets. Cette mission auprès des communes permet de développer, d'enrichir et de diffuser des méthodologies nouvelles sur le territoire et auprès des partenaires de l'Agence : approche environnementale de l'urbanisme, application du référentiel aménagement, prise en compte des nouveaux enjeux climatiques et énergétiques, etc.

L'Agence a développé et confirmé en 2010, deux types d'appui aux communes et collectivités :

- *l'accompagnement des communes dans l'élaboration de documents réglementaires ;*
- *l'accompagnement des communes dans l'élaboration de leurs projets.*

Battenheim : diagnostic du P.L.U.

Après 5 ans d'application de son P.L.U., la commune de Battenheim a souhaité réaliser une étude diagnostic pour juger de l'opportunité de faire évoluer le P.L.U.

L'Agence s'est positionnée en assistance à maîtrise d'ouvrage aux côtés de la commune. Elle l'a aidé au choix du bureau d'études et a participé aux diverses réunions pour apporter son éclairage.

Au terme de cette étude, la commune dispose des éléments pour décider de l'évolution du P.L.U. Elle vient d'opter pour le lancement de deux procédures conjointes : une modification et une révision simplifiée de son P.L.U.

Flaxlanden

En 2010, la commune de Flaxlanden a sollicité l'Agence pour l'assister dans la définition d'un projet de réhabilitation de deux propriétés remarquables situées en plein centre du village. L'objectif de cette collaboration est de permettre à la commune de relocaliser son accueil périscolaire. La mission est aussi l'occasion d'examiner l'opportunité d'y implanter des équipements publics : médiathèque, logements sociaux, locaux associatifs, etc., et de mobiliser des exemples de réhabilitation comparables en Alsace.

Cette mission se poursuit en 2011.

Hombourg : cahier des charges de cession de terrain

Suite à la cessation d'activité d'un hôtel-restaurant implanté au centre du village, la commune a racheté l'ensemble immobilier (bâtiment et terrain). La poursuite d'une activité hôtelière n'étant pas viable (locaux vétustes), la commune a opté pour la démolition du bâtiment et la mise en vente du terrain initial. Afin de mieux maîtriser le devenir du site (bâtiment à usage résidentiel et d'activités tertiaires) et la qualité des nouveaux bâtiments, la commune de Hombourg a fait le choix d'une consultation avec cahier des charges de cession pour la vente du terrain de l'ancien hôtel-restaurant.

L'Agence a rédigé une proposition de cahier des charges de cession de terrain correspondant aux attentes de la commune. Le futur acquéreur sera retenu sur sa capacité à formuler une proposition pertinente et adaptée aux conditions et critères fixés par la commune.

Morschwiller-le-Bas : étude centre bourg

La commune de Morschwiller-le-Bas a engagé des réflexions sur le centre du village souhaitant créer une nouvelle centralité. L'Agence a apporté son aide technique à la rédaction d'un programme pour la réalisation d'une future ZAC.

Pulversheim : entrée de ville

La commune a sollicité l'Agence pour l'aider à concevoir une nouvelle entrée de ville qui concilie développement urbain et traitement des «façades paysagères».

Les propositions de l'Agence ont pris en compte les principes de développement durable : mixité fonctionnelle, diversité de l'habitat, composition d'une trame verte, traitement des voiries et du stationnement et développement des cheminements doux.



26 mars 2010 : présentation en commission urbanisme de la commune.



Document de synthèse remis à la commune.

Staffelfelden

La commune poursuit ses réflexions et son engagement pour la création d'un nouveau quartier.

A l'issue du concours "Quartiers Innovants" (démarche initiée et pilotée par le Conseil Général du Haut-Rhin), l'Agence a assisté la commune dans l'élaboration de la démarche opérationnelle à suivre pour mener à bien ce projet. Suite à la décision de créer une ZAC, l'Agence a collaboré à la rédaction du cahier des charges.

Wittenheim : structuration du territoire communal

Depuis 2009, l'Agence a assisté la commune lors des comités techniques et comités de pilotage dans leurs réflexions. Elle a apporté son expertise sur les propositions du Cabinet Vidal consultant associé à DeA Architectes et a été garante de la restitution des attendus de l'étude.

Ce projet remet en cause le développement urbain inscrit dans le P.L.U. actuel.



25 juin 2010 : présentation de l'étude au conseil municipal. Résultats de l'étude entérinés à cette occasion.



Apports Expertises et réseaux



LE RÉSEAU PROFESSIONNEL DE LA FNAU

L'Agence appartient à la Fédération Nationale des Agences d'Urbanisme (FNAU), qui rassemble cinquante-trois agences et mille deux cents professionnels. Animée par une délégation nationale, elle oeuvre dans trois directions pour assurer mise en commun des savoir-faire, réflexion sur l'actualité et mutualisation des ressources des Agences.

■ La mise en commun des métiers et savoir-faire de l'aménagement, du développement et de l'urbanisme, grâce à des séminaires et colloques, et par une diffusion permanente d'informations.

■ Une réflexion sur les sujets de l'actualité politique et législative en matière d'aménagement et d'urbanisme, en mobilisant les compétences les plus avancées au sein des Agences.

■ La mutualisation des ressources des Agences pour la réalisation de missions communes.



Exemple de production de la FNAU : "Traits d'Agences" revue trimestrielle.

En outre, chaque agence tisse des liens privilégiés avec des agences géographiquement proches. Mulhouse coopère régulièrement avec l'Agence de Strasbourg mais également avec ses voisines franc-comtoises (Belfort, Montbéliard et Besançon).

Les clubs thématiques de la FNAU

Ils sont constitués des chargés d'études des Agences qui se réunissent régulièrement avec l'objectif des échanges de pratiques et un partage d'expérience. L'équipe de l'Agence participe régulièrement aux clubs économie, communication, Gestion Informatique, Ressources humaines et Organisation (GIRO), planification, transport ou géomatique. Des membres de notre équipe co-animent le club "habitat et politique de la ville" et le club "communication".

Date	Club
12 mars	Club Documentation la gestion électronique des documents dans les Agences
18 mars	Club Communication. Co-organisé par notre Agence
26 mars	Club Urbanisme Commercial : DAC
26 mars	Club Transport : l'automobile autrement
1er avril	Commission Gestion Informatique Ressources humaines et Organisation (GIRO)
8 avril	Club Habitat, territoires et modes de vie « Logements et performances énergétiques »
28 avril	Club Recensements
6 mai	Club Géomatique : foncier
7 mai	Club Documentation : Projet tutoré : mutualisation des ressources documentaires à destination de la FNAU
11 juin	Club Transport : évaluation environnementale dans les P.D.U
18 juin	Club Habitat, territoires et modes de vie (volet politique de la ville) : Prospective et territoires
25 juin	Club Géomatique : informatique décisionnel
29 juin	PLU Intercommunautaire Séminaire FNAU
30 juin	Les gares au cœur de la ville durable (FNAU et GARES et Connexions)
8-9 septembre	Séminaires de rentrée des directeurs FNAU
16 septembre	Rencontre des directeurs des 4 agences d'urbanisme de l'Espace Rhin Rhône
24 septembre	Club Habitat, territoires et modes de vie : « Articulation PLH/P.L.U. »
30 septembre	Club Recensements
5 octobre	Commission Gestion Informatique Ressources humaines et Organisation (GIRO)
5 octobre	Club Géomatique des agences Rhin-Rhône
19-20-21 octobre	Intervention à la 31 ^{ème} rencontre des Agences d'Urbanisme à Rennes sur le thème : « habiter demain, concevoir autrement »
26 novembre	Club Habitat, territoires et modes de vie (volet politique de la ville)
1 et 2 décembre	Club Communication suivi d'une participation au 22 ^{ème} Forum cap com : forum de la communication publique et territoriale
3 décembre	Club Economie : TGV et territoire + territoires et crise
6 décembre	Club Planification : impact du Grenelle sur les SCoT et P.L.U.
7 décembre	Commission Gestion Informatique Ressources humaines et Organisation (GIRO)

ANIMATION DES RÉSEAUX LOCAUX, APPORTS D'EXPERTISES

Inscrite durablement dans le territoire, l'Agence participe activement au débat local et entretient un lien permanent avec les réseaux d'acteurs en place dans la Région Mulhousienne. Cet engagement peut revêtir plusieurs formes : de la simple participation à des manifestations organisées par les partenaires jusqu'à la production de connaissance et d'expertises pour alimenter la réflexion sur un projet local.

Les "matinales" de l'Agence : pour contribuer au débat

En 2010, l'Agence a mis en place un rendez-vous régulier avec les représentants de ses membres (prioritairement les élus) pour partager en primeur les travaux récents, débattre sur des thèmes d'actualité, présenter des enjeux forts sur notre territoire.



Les thèmes des "matinales" en 2010

- Demain un urbanisme différent ! (11 février)
- Quelle place pour la voiture : aujourd'hui, demain, autrement ? (20 avril)
- Une zone d'activités à tous prix ? (22 juin)
- Qu'est ce qui rend la ville désirable ? (7 octobre)
- Qu'est ce qui nous rend éco-citoyens ? (16 décembre)



Carton d'invitation à la "Matinale" organisée le 16 décembre 2010

Partenaires

Partenariat formalisé par des conventions d'échanges de données :

ALME : Agence Locale de la Maîtrise de l'Energie
ARS : Agence Régionale de Santé
Caisse d'Allocation Familiale 68
Caisse Régionale d'Assurance Vieillesse - Alsace Moselle
CCI Sud Alsace Mulhouse
Centre Hospitalier de Mulhouse
CIGAL
Conseil Général du Haut-Rhin
DDCSPP : Direction Départementale de la Cohésion Sociale et de la Protection des Populations
DDT 68
DIRECCTE
DREAL
INPI : Institut National de la Propriété Industrielle
Inspection Académique d'Alsace
ORIV
PERVAL
PLIE de l'agglomération mulhousienne
Pôle Emploi
URSSAF

Autres partenaires

En tant qu'acteur local, l'Agence établit des partenariats ponctuels ou durables avec des organismes impliqués sur les thématiques de l'aménagement et de l'urbanisme. Ces échanges peuvent revêtir plusieurs formes : informations mutuelles, associations au comité de pilotage des études, accueil de stagiaires, formations, etc.

ADEUS
ADIL 68
AUD
AUTB
C.E.B.T.P. Alsace
Mulhouse Habitat
Observatoire Départemental de l'Habitat 68
Technopole
Université de Haute-Alsace (U.H.A.)
etc.

Participation aux réseaux locaux

18 janvier	Séminaire « Mobilités de demain » à Dijon
4 mars	Séminaire « Planification territoriale dans l'espace du Rhin Supérieur »
30 mars	Présentation par le SETUR du Référentiel HQE Aménagement
2 avril	La prise en compte des questions énergétiques dans les documents d'urbanisme
30 avril	Première rencontre des agences de l'espace Métropolitain Rhin Rhône
7 juin	Ghettos urbains : abus de langage, réalité ou terme écran ? Centre d'Analyse Stratégique
11 juin	Comité technique 68 Aménagement Durable
14 juin	Réunion C.E.B.T.P. Alsace
27-28 août	Université d'été des élus de m2A
24 septembre	Comité technique 68 Aménagement Durable
27 septembre	Rencontre de l'habitat social
7 octobre	Les coteaux et autres ZUP Colloque Mulhouse
29 octobre	Comité Mulhouse santé
3 novembre	Séminaire Observation Urbaine (FNAU-INSEE-CERTU)
4 novembre	Commission aménagement de la Conf. Du Rhin Supérieur
9 novembre	Conférence sur stratégies de métropolisation ADEUS
17 novembre	Comité local d'animation de ligne Mulhouse / Colmar
17 et 18 novembre	Forum Ecoquartier à Strasbourg
19 novembre	Comité technique 68 Aménagement Durable
19 novembre	Assemblée plénière Clubs TGV
23 novembre	Réseau trinational Energie Climat à Kehl
Réunion mensuelle	« RDV de l'Info » à l'INSEE (Strasbourg)

Apports d'expertise à des projets locaux

Mulhouse Grand Centre

Partenaires du projet et interlocuteurs :
Mulhouse Alsace Agglomération, Ville de Mulhouse, Serm (Laurent Vuillemin).
Chef de projet Agence : *Viviane Bégoc*
Expertise/rôle : *Continu (participation aux Comités Technique et Comités de Pilotage)*

IBA Basel 2020

Partenaires du projet et interlocuteurs :
Mulhouse Alsace Agglomération, Ville de Mulhouse.
Chef de projet agence : *Didier Taverne*
Expertise/rôle : *Participation à deux réunions au côté des partenaires*

Cartographie du bruit Mulhouse

Partenaires du projet et interlocuteurs :
Ville de Mulhouse (service hygiène)
Chef de projet agence : *Christelle Barlier*
Expertise/rôle : *Continu*

Comité Technique du Développement Durable (CTDD/DDT)

Partenaires du projet et interlocuteurs :
Etat (Laurent Marcos)
Syndicat Mixte pour le SCoT de la Région Mulhousienne.
Chef de projet agence : *Tous*
Expertise/rôle : *Continu*
Réunion de lancement le 21 avril 2010
Réunion d'échange Trame Verte et Bleue le 24 septembre juin 2010 (présentation AURM sur l'exemple SCoT Région Mulhousienne et la TVB)

Comité pour l'Animation et la Promotion Economique (CAPE/m2A)

Partenaires du projet et interlocuteurs :
Mulhouse Alsace Agglomération, Ville de Mulhouse
Chef de projet agence : *Didier Taverne*
Expertise/rôle : *Continu (intervention le 24 avril 2010 : tourisme d'affaires)*

Projet communautaire (m2A)

Partenaires du projet et interlocuteurs :
Mulhouse Alsace Agglomération (Carino Spicacci)
Chef de projet agence : *Viviane Bégoc*
Expertise/rôle : *Aide à la définition du programme des universités d'été (contenu et intervenants) + interventions Agence à un atelier*
Membre de l'équipe projet

Comité Alsacien de la Biodiversité (CAB)

Partenaires du projet et interlocuteurs :
Région Alsace, DREAL, Syndicat Mixte du SCoT.
Chef de projet agence : *Viviane Bégoc*
Expertise/rôle : *Participation à la réunion de lancement du CAB le 16 juillet 2010*

2 échéances du CAB + 1 dossier :

- *SRCE pour 2012 (Schéma Régional de Cohérence Ecologique)*
- *SCAP pour fin 2011 (Stratégie de création de l'aire protégée)*
- *Atlas des Paysages (en outre, participation à réunion le 8 juin 2010 sur ce dossier)*

Concours pour la requalification du Centre Culturel de Riedisheim

Partenaires du projet et interlocuteurs :
Ville de Riedisheim
Chef de projet agence : *Christelle Barlier*
Expertise/rôle : *Participation aux trois étapes du jury de concours*

Conseil réglementaire (communes)

Partenaires du projet et interlocuteurs :
Communes de m2A - Communes de Communauté Porte de France Rhin-Sud,
Chef de projet agence : *Christelle Barlier*
Expertise/rôle : *Expertises ponctuelles sur des points d'urbanisme réglementaire*

Interventions :

- *16 juin 2010 : Reiningue Procédure POS à adopter pour l'accueil d'une nouvelle activité à la place de l'ancienne scierie et pour la création d'un nouveau secteur à vocation d'activités économiques*
- *10 décembre 2010 : Dietwiller Informations et aiguillage méthodologique pour le lancement d'une procédure de modification simplifiée du POS.*

Interventions et présentations ponctuelles réalisées par l'Agence



28 avril
Avril
24 avril
11 mars
11 mars
20 mai
1 juin
8 juin
15 juin

Formation « Avenir et Territoires », la Fonderie
Evaluation de projets de recherche PREDIT
Présentation à la CAPE de la problématique « tourisme d'affaires »
Présentation CCI « villes et TGV »

« Mulhouse et ses espaces », diaporama pour le projet communautaire
Commission aménagement Conf. Du Rhin Supérieur
Groupe technique de l'Eurodistrict FCSA
Observatoire des paysages

"Atelier des professionnels de la ville" organisé par l'ORIV - Présentation de la méthodologie de l'Observatoire des quartiers en CUCS de m2A et retour sur les difficultés rencontrées.

Comité alsacien de la biodiversité
Présentation Université d'été de m2A

Jury Palmarès national des jeunes urbanistes

Communication sur les ZAE durables, ADU Montbéliard

Présentation « La trame verte et bleue dans le SCoT de la Région Mulhousienne » au Comité technique 68 Aménagement Durable

Présentation enjeux d'accessibilité TGV Rhin-Rhône et urbaine du tram-train à l'Agence d'Urbanisme de Rouen.

Cérémonie lancement IBA Basel 2020

Animation séminaire « croissance verte/éco de la fonctionnalité »

Jury du concours pour réalisation d'un parc urbain à Kingersheim

Participation mission prospective du MEDDMM



Juillet
Novembre
Novembre
Décembre

"Imaginer les villes sans pétrole" - Contribution à l'article paru dans la revue "Traits d'Agence"

Point sur la démographie médicale dans les ZUS mulhousiennes
Aperçu de la désindustrialisation dans la Zone d'Emploi de Mulhouse
Soumission d'un article à la revue Transports Urbains



Pour
en savoir
plus



LISTE DES ETUDES PUBLIÉES EN 2010

ASSISTANCE AUX COMMUNES

Etude **Accessibilité au collège épiscopal de Zillisheim : étude préliminaire à l'aménagement de la voirie** / AURM, 2010/07 . - 24 p.

Etude **Habsheim : construction de nouveaux ateliers municipaux : programme technique détaillé** / AURM, 2010/05 . - 19 p.

Etude **Projet ville de Wittenheim : centre social et familial : restructuration du foyer Sainte Marie** / AURM, 2010/06 . - 44 p.

Etude **Projet urbain : entrée de ville de Pulversheim** / AURM, 2010/01 . - 34 p.

Etude **Wittenheim : localisation et programmation du centre social et familial** / AURM, 2010/06 . - 44 p.

Etude **Zillisheim : Aménagement d'un accès au collège épiscopal : programme des travaux** / AURM, 2010/07 . - 7 p.

DONNEES QUANTITATIVES

Etude **Tableau de bord de la Région Mulhousienne. Edition 2010** / AURM, 2010/06, 58 p.

Etude **Population de la Région Mulhousienne : données communales 2007** / AURM, 2010/10 . - 12 p.

Etude **Population de la Région Mulhousienne : données infra-communales 2006, recensement INSEE** / AURM, 2010/06 . - 12 p.

ECONOMIE ET GRAND TERRITOIRE

Etude **Aperçu de la désindustrialisation dans la zone d'emploi de Mulhouse** / AURM, 2010/11 . - 12 p.

Etude **Elaboration et mise en oeuvre d'une stratégie de développement, quelle méthode et organisation ? réflexion à partir de 9 villes du grand est** / AURM, 2010/06 . - 16 p.

Etude **Etude comparative des effets de la crise sur le périmètre de l'eurodistrict Freiburg, Centre et Sud Alsace** / AURM, 2010 . - 9 p.

Etude **Les principales activités historiques du Pays Thur Doller** / AURM, 2010 . - 12 p.

Etude **Quel dynamisme économique pour le Pays Thur Doller ?** / AURM, 2010/02 . - 16 p.

Etude **Les effets de la crise 2007-2009 sur le Pays Thur Doller** / AURM, 2010 . - 8 p.

Diaporama **Une zone d'activité à tout prix ? Faut il encore des zones d'activités ?** / AURM, 2010/06 . - 26 p.

L'essentiel de la Matinale **Une zone d'activités à tout prix ?** / AURM, 2010/06 . - 1 p.

Lettre de l'agence **Economie résidentielle : la partie invisible de l'économie locale** / AURM, 2010/01 . - 8 p.

Note de travail **A propos de l'économie circulaire** / AURM, 2010 . - 6 p.

Bloc-notes **Ville et métropolisation : l'exemple de Karlsruhe** / AURM, 2010/11 . - 8 p.

EDUCATION - EMPLOI - FORMATION

Etude **Les services à la personne sur le territoire de la Région Mulhousienne** / AURM, 2010/04 . - 22 p.

Etude **Emploi et travail dans le Pays Thur Doller** / AURM, 2010 . - 24 p.

Etude **Aperçu de la filière bois dans le Pays Thur Doller : données emploi formation** / AURM, 2010 . - 18 p.

Article de périodique **Evolution récente de l'emploi dans la région mulhousienne** / AURM . - Annuaire de la Société d'Histoire et de Géographie de Mulhouse, 2010, tome 21

ENVIRONNEMENT ET DEVELOPPEMENT DURABLE

Plaquette **Des formations pour voir et réaliser des aménagements durables** / AURM, 2010 . - 4 p.

Diaporama **Qu'est ce qui (nous) rend écocitoyens ?** / AURM, 2010/12 . - 15 p.

Etude **Synthèse des animations : qualité environnementale dans l'aménagement urbain** / AURM, 2010/02 . - 34 p.

Etude **SCoT mode d'emploi 2 : comment renforcer la trame verte et bleue dans votre commune ?** / AURM, 2010/12 . - 12 p.

Plaquette **Voyage d'étude comité de pilotage DMC : Winterthur - Basel retour de visite...** / AURM, 2010/01 . - 12 p.

Diaporama **SCOT : Trame verte et bleue, intervention dans le cadre du comité technique 68** / AURM, 2010/09 . - 24 p.

Article de périodique **Imaginer les villes sans pétrole (Tours, Mulhouse, Grenoble)** / AURM, ATU, AURG . - Traits d'agence, Paris, 2010/07, p. 8-9

Bloc-notes **Prise en compte des questions énergétiques dans les documents d'urbanisme** / AURM, 2010/04 . - 5 p.

Bloc-notes **Forum sur les Eco-quartier : les idées à retenir** / AURM, 2010/11 . - 4 p.

HABITAT ET POLITIQUE DE LA VILLE

Etude **Loyers de mise en location dans le parc privé de la région mulhousienne en 2009** / AURM, 2010 . - 15 p.

Etude **Evaluation de l'opération de relogement des 420** / AURM, 2010/06 . - 15 p.

Etude **L'évolution des ZUS de Mulhouse face à d'autres ZUS** / AURM, 2010/04 . - 34 p.

Etude **L'élaboration du PLH - Programme local de l'habitat - de la M2A - Mulhouse Alsace Agglomération : territorialisation** / AURM, Mulhouse Alsace Agglomération, Sémaphore, 2010/10 . - 15 p.

Plaquette **Visite guidée 7^{ème} commission Habitat et Logement** / AURM, 2010/04, 16 p.

Plaquette **Les chiffres clés du Programme Local de l'Habitat de l'Agglomération mulhousienne** / AURM, 2010/11 . - 4 p.

Etude **Observatoire 2009 : six quartiers de Mulhouse concernés par le programme de rénovation urbaine** / AURM, 2010/10 . - 44 p.

FONCIER

Synthèse **Comprendre l'étalement urbain SCoT Vignoble Grand Ballon : Zoom sur le territoire SCoT Rhin Vignoble Grand Ballon : 30 ans d'urbanisation en Alsace - Synthèse** / AURM, 2010/04, 4 p.

Mémoire de fin d'étude **Démarche de recensement et d'identification du potentiel foncier dans l'agglomération mulhousienne** / AURM, 2010/09 . - 90 p.

Etude **Comprendre l'étalement urbain : 30 ans d'urbanisation en Alsace : Zoom sur le territoire du SCoT Rhin Vignoble Grand Ballon** / AURM, 2010/04 . - 76 p.

Etude **SCoT mode d'emploi 1 : comment favoriser la marche à pied et le vélo dans votre commune ?** / AURM, 2010/12 . - 12 p.

SANTE

Note de travail **Données sur les professionnels de santé et leur évolution dans la ville de Mulhouse et ses ZUS** / AURM, 2010 . - 11 p.

TRANSPORT

Carte **A vélo autour de Mulhouse :**

carte des aménagements cyclables / AURM, Mulhouse Alsace Agglomération, CADR Mulhouse, Office du tourisme de Mulhouse, 2010.

Etude **Bilan 2005 - 2010 du Plan de déplacements urbains de l'Agglomération mulhousienne** / AURM, 2010/12 . - 134 p.

Etude **Réouverture de la ligne Mulhouse-Chalampé : comment articuler urbanisme et transport autour des gares ?** / AURM, 2009/09 . - 48 p.

Etude **2005 - 2009 Evaluation du Plan de Déplacements d'Entreprise de la ville de Mulhouse et de sa communauté d'agglomération** / AURM, 2010/05 . - 49 p.

Etude **Fréquentation du centre ville de Mulhouse : chiffres clés, premier trimestre** / AURM, 2010/06 . - 40 p.

5' pour comprendre **Comment articuler urbanisme et transport autour des gares ? Sur la ligne Mulhouse-Chalampé** / AURM, 2010/10 . - 2 p.

5' pour comprendre **Comment le Plan de Déplacement d'Entreprise peut il modifier les habitudes de déplacement des agents de la ville et de l'agglomération ?** AURM, 2010/06 . - 2 p.

5' pour comprendre **Le territoire de la Vallée de la thur un an avant l'arrivée du tram train** / AURM, 2010/01 . - 4 p.

Lettre de l'agence **Ces villes qui ont su profiter du TGV : retour d'expériences** / AURM, 2010/07 . - 8 p.

Note de travail **Schéma de modernisation du réseau routier structurant du secteur d'interface entre le SCOT de la région mulhousienne et le Schéma directeur Rhin Vignoble Grand Ballon** / AURM, 2010/08 . - 4 p.

Note de travail **Fréquentation du centre ville de Mulhouse : 2^{ème} trimestre 2010** / AURM, 2010/10 . - 11 p.

Note de travail **Fréquentation du centre ville de Mulhouse : 2^{ème} trimestre 2010, volet n°2** / AURM, 2010 . - 18 p.

Bloc-Notes **Transports collectifs : favoriser la mobilité des personnes au quotidien dans le Rhin Supérieur** / AURM, 2010/12 . - 6 p.

L'essentiel de la Matinale **Quelle place pour la voiture ? Aujourd'hui, demain, autrement...** / AURM, 2010/04 . - 1 p.

Diaporama **Quelle place pour la voiture ? Aujourd'hui, demain, autrement...** / AURM, 2010/04 . - 18 p.

Diaporama **Bilan 2005 - 2010 du Plan de Déplacements Urbains de l'agglomération mulhousienne : Comité de pilotage** / AURM, 2010/12 . - 37 p.

Diaporama **L'insertion urbaine des gares du tram train Mulhouse Vallée de la Thur** / AURM, 2010/10 . - 29 p.

Diaporama **Le TGV Rhin Rhône et les enjeux d'accessibilité pour Mulhouse** / AURM, 2010/10 . - 24 p.

TOURISME

Diaporama **Le tourisme d'affaire en Région Mulhousienne, quels enjeux, quel positionnement, quelle offre ?** / AURM, 2009/2010 . - 10 p.

URBANISME

Ouvrage **Le temps est venu Mulhouse Alsace** / AURM, Ville de Mulhouse, Mulhouse Alsace Agglomération, 2010 . - 91 p.

Charte **Charte des agences d'urbanisme de l'espace Rhin-Rhône** / AURM, AUTB, AUDAB, 2010/03 . - 12 p.

Bloc-notes **La planification territoriale dans l'espace du Rhin Supérieur** / AURM, 2010/03 . - 5 p.

Bloc-notes **Urbanisme commercial : le document d'urbanisme commercial** / AURM, 2010/04 . - 4 p.

L'essentiel de la Matinale **Demain un urbanisme différent ! Pourquoi cette nécessité !** / AURM, 2010/02 . - 1 p.

Diaporama **Un urbanisme différent ! pourquoi cette nécessité ?** / AURM, 2010/02 . - 34 p.

Diaporama **Qu'est ce qui rend la ville utile et désirable ?** / AURM, 2010/10 . - 16 p.

L'AGENCE DANS LA PRESSE

- «Le travail thème du nouvel annuaire » 24/12/2010, l'Alsace.
- «Emploi, comment travaille-t-on dans la région mulhousienne ?» 10/11/2010 l'Alsace,
- «Première université d'été» Alsace, 10/09/2010
- «La ville facteur 4», Traits d'agences, été 2010
- «Quartiers : les difficultés des zones urbaines sensibles» l'Alsace, 11/08/2010
- «Imaginer les villes sans pétrole : Tours, Mulhouse, Grenoble» Traits d'agences, été 2010
- «Les urbanistes cherchent à sortir du modèle obsolète des zones d'activités classiques» l'Alsace, 24/06/2010
- «Une cartographie du bruit pour Mulhouse» L'Echo mulhousien, 2010/07
- «L'urbanisme à l'échelon métropolitain Rhin-rhône» 20/05/2010, l'Alsace
- «La fin du tout bagnole» 11/05/2010, DNA
- «Viviane Bégoc à la tête d'une agence conseil pour aggro élargie» 05/2010, traits urbains
- «Première pour Viviane Bégoc» 06/05/2010, DNA
- «Le SCoT en débat public» 13/04/2010, DNA
- «Maintenir le dialogue», 04/2010, l'Ami hebdo
- «Viviane Bégoc promue à l'agence d'urbanisme» 22/03/2010, traits d'agences
- «Viviane Bégoc, directrice» 11/03/2010, DNA
- «l'AURM, agence conseil pour les collectivités mulhousiennes» 10/03/2010, Urbapress
- «Quels quartiers demain, et sur quels territoires ?» 06/03/2010, l'Alsace
- «L'économie résidentielle : peu visible mais génératrice d'emplois» 04/03/2010, DNA
- «Réguler le foncier de toute urgence» 19/02/2010, DNA
- «Des loyers très variés dans la région mulhousienne» 18/02/2010, l'Alsace
- «Déterminer une stratégie d'avenir» 14/02/2010, l'Alsace
- «L'agence d'urbanisme veut sortir des murs» 09/02/2010, l'Alsace
- «Très légère hausse des loyers» 05/02/2010, DNA
- «Partenaire des communes» 04/02/2010, DNA
- «Les difficultés de l'offre de logements dans l'agglomération» 10/01/2010, l'Alsace
- «C'est l'attractivité qui pêche» 09/01/2010, DNA

LES CONTRATS

SCoT "Rhin Vignoble Grand-Ballon"

Elaboration du diagnostic du territoire et définition des enjeux, définition des orientations, élaboration du PADD et du DOG, mise en forme du dossier pour l'arrêt et l'approbation du SCOT. (En cours)

Maître d'ouvrage : Syndicat mixte pour le Scot Rhin Vignoble Grand-Ballon.

SCoT "Thur Doller"

Démarrage de la mission d'élaboration du SCoT : phase diagnostic comprenant l'animation d'ateliers territoriaux et thématiques. Ecriture de la première version du diagnostic relatif à l'aménagement, l'urbanisme, l'économie, le paysage urbain, l'habitat et les déplacements (en cours).

Maître d'ouvrage : Syndicat mixte du Pays Thur Doller

P.L.U. de Riedisheim

Démarrage de la mission d'élaboration du PLU : Elaboration du diagnostic, du P.A.D.D. et travail engagé sur le zonage.(en cours).

Maître d'Ouvrage : Commune de Riedisheim

POS de Bollwiller

Suivi et élaboration du dossier de modification du POS (achevé).

Maître d'Ouvrage : Commune de Bollwiller

P.L.U. de Buschwiller

Mission d'Assistance à maîtrise d'ouvrage. Aide à la rédaction du cahier des charges pour la consultation des bureaux d'études ; dépouillement des offres et audition des candidats ; suivi de l'étude.

Maître d'Ouvrage : Commune de Buschwiller

Habsheim

Assistance à maîtrise d'ouvrage pour la localisation des ateliers municipaux.

Maître d'Ouvrage : Syndicat de communes Ile Napoléon.

Aménagement de la traversée de Morschwiller-Le-Bas

Assistance technique pour la réalisation du programme des travaux et du suivi de la mission de maîtrise d'oeuvre.

Maître d'ouvrage : commune de Morschwiller-le-bas

Wittenheim

Assistance technique pour la définition du programme de l'équipement culturel.

Maître d'Ouvrage : Commune de Wittenheim

Wittenheim

Assistance technique pour dossier du Centre Social et familial

Maître d'Ouvrage : Commune de Wittenheim

Maison de l'Emploi et de la Formation du Pays Thur Doller

Elaboration d'un "portrait de territoire" en trois parties : les activités historiques du Pays Thur Doller, les dynamiques économiques actuelles du territoire et une analyse des données relatives à l'emploi et la formation. Ce portrait de territoire doit servir de base à l'élaboration du diagnostic territoire et au plan d'action.

Maître d'Ouvrage : MEF Thur-Doller

Zillisheim

Accessibilité au collège épiscopal de Zillisheim.

Maître d'ouvrage : Commune de Zillisheim

Offre de formation à l'aménagement et au renouvellement urbain durable

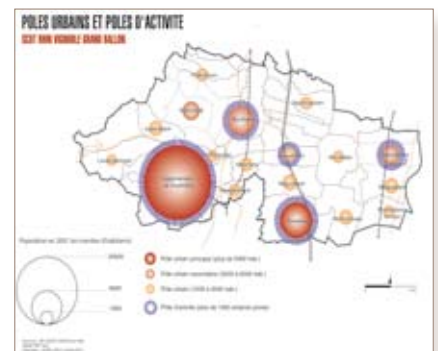
En 2010, l'Agence a développé son offre de formation à l'Aménagement et au Renouvellement Urbain Durables. Elle a organisé à la carte 3 sessions de formation :

- la CEBTP Alsace le 17 mars : accueil d'une cinquantaine de personnes. Visite des quartiers Vauban et Rieselfeld à Fribourg, visites commentées du Campus de la Fonderie par Christian PLISSON.
- l'AUDAT (AU de Toulon) du 31 mai au 3 juin, 28 personnes (techniciens, personnel AU et élus) Visite des quartiers Vauban et Rieselfeld à Fribourg, visite du Gunderdingfeld à Bâle, interventions de Philippe CERS et Jean-Paul

MOTTIER, présentation du Plan Climat de la m2A et du rôle de l'ALME par Elodie THUET et Estelle CHENU.

- Elus de la Communauté d'Agglomération d'Orléans, du 1^{er} au 2 juillet 2010. Visite du « Nouveau Wagner » et du campus de la Fonderie à Mulhouse, visite des quartiers Vauban et Rieselfeld à Fribourg.

Ces sessions ont donc permis de faire découvrir à une centaine de personnes les expériences et sites innovants de la région mulhousienne mais aussi d'œuvrer à une émergence d'une « culture commune » en termes d'aménagement et de renouvellement urbains durables.



SCoT Rhin Vignoble Grand Ballon : structurer le développement du territoire



P.L.U. de Riedisheim : un enjeu fort, poursuivre le développement urbain sans empiéter sur l'espace précieux des collines

