



agence d'urbanisme de la région mulhousienne

L'agence d'urbanisme en 2011

SOMMAIRE

Editorial	3
L'année 2011 en images	4
Les missions en 2011	7
■ Prospective et planification urbaines	8
■ Stratégie d'adaptation au territoire	10
■ Modes de vie et liens sociaux	13
■ Grande région et attractivité	16
■ Connaissance et partage	19
La vie de l'Agence	25
■ Equipe	25
■ Réseau	25
■ Instances	26
■ Ressources	27
■ Partenaires	27
Publications 2011	28
Contrats 2011	31

EDITORIAL



(Photo ville de Mulhouse)

Jean ROTTNER, Président de l'Agence

Cette année encore, le programme de travail de l'Agence a contribué à enrichir la connaissance du territoire et à guider les décisions pour préparer l'avenir. Au travers des approches prospectives, des analyses, de la veille statistique, de l'expertise ou de l'accompagnement des projets, il fait écho aux besoins exprimés par l'ensemble des partenaires. En associant des missions réalisées à des échelles diversifiées et multiples, le contenu du programme met en avant la cohérence entre les territoires et le dialogue entre les acteurs.

Le rapport d'activité présente les productions et les interventions de l'Agence en 2011. Vous y découvrirez au fil des pages, les orientations qui ont marqué l'année.

■ Une place pour de nouveaux champs thématiques et une approche transversale

Aux thématiques de travail qui fondent l'activité même de l'Agence, se sont ajoutés de nouveaux angles d'approche. L'urbanisme de projet commercial dans le cadre de l'appel à candidature sur les «nouveaux territoires économiques» ; les enjeux air climat énergie pour un retour d'expériences des pratiques d'autres SCoT,... Ces exemples montrent quelques-uns des éclairages que l'Agence, dans ses missions fondamentales, se doit d'apporter aux élus.

Profitant de la première année du programme triennal 2011-2013, nous avons également choisi de fournir un traitement transversal des thématiques dites «classiques» que sont l'habitat, les transports ou encore l'économie. Les regards croisés, ainsi obtenus, ont permis d'élargir la focale

en donnant plus de profondeur aux études et aux missions de l'Agence.

■ Un partenariat consolidé : des acteurs plus nombreux pour une action transversale efficace

De nouveaux acteurs se sont intéressés à l'Agence, comme par exemple la Métropole Rhin Rhône. D'autres ont réactivé les liens avec elle, à l'instar de la Chambre de Commerce et d'Industrie Sud Alsace Mulhouse.

Cette ouverture et cette intensification du partenariat visent à asseoir l'Agence sur des bases encore plus solides, et surtout à refléter la réalité d'un territoire élargi à de multiples acteurs.

■ Un engagement vers un projet d'agence

Pour s'adapter aux changements institutionnels, territoriaux et aux transformations de la société, l'Agence doit encore affirmer son identité et atteindre une nouvelle dimension.

La démarche «destinations 2020», lancée en juin 2011, constitue une étape importante. Elle permet de dégager une vision stratégique de l'Agence tout en fixant des axes de travail à privilégier.

En se fondant sur le triptyque «territoires, missions, partenaires», la construction de ce projet poursuit aussi un objectif de qualité de son action et de satisfaction des partenaires.

La présentation exhaustive des missions, tout au long de ce document est aussi un moyen - parmi d'autres - d'informer nos partenaires et de faire connaître nos travaux.

Bonne lecture !

Jean ROTTNER,
Président de l'Agence d'Urbanisme

L'ANNÉE 2011 EN IMAGES



Janvier : Début d'une session de formation à la conduite de projet pour l'ensemble de l'équipe.



Février : Organisation par l'Agence d'une soirée d'information sur la loi Grenelle 2, ses contenus et les conséquences sur notre territoire (au musée Electropolis, précédée d'une visite de l'exposition « ville rêvées, villes durables »).

© Images photomontage : Bombardier Inc., Alexandre Duret-Lutz, Marcus Lyon et AG Toine, Guillaume Boisseau, Boltron, G. Cardinal, Danielle & Kyle Cranmer, David Group, Oie Houen, Joshua, Flick, Dave Sharpe, Jeremy Schultz, David Swart



Mars : Deuxième édition des « Rencontres du SCoT » à Niffer.

Avril : « Matinale » de l'Agence consacrée à la ville post-carbone



Mai : Rencontre des Agences Rhin-Rhône à la Fonderie. Journée d'études et de visites consacrées à la nouvelle géographie économique de la ville, à destination des élus et collaborateurs des Agences.

Juin : Atelier « quartiers durables » réuni dans le cadre de la plate-forme Direction Régionale de l'Environnement, de l'Aménagement et du Logement (Dréal). Visite du site DMC.

Juillet : Présentation de l'« Observation sociale des territoires alsaciens » aux acteurs du territoire, en présence de Monsieur Guy BOURGEY, Directeur Régional de L'Institut National de la Statistique et des Etudes Economiques (Insee).



Septembre : Accueil d'une délégation de l'association « ville et transports en Ile de France » venue découvrir le tram-train et son insertion dans le territoire

Octobre : Une délégation mulhousienne s'est rendue à Hambourg, dans le cadre d'un voyage d'études co-organisé par la Société Industrielle de Mulhouse (Sim) et m2A. L'AURM était représentée par Viviane BEGOC.



Novembre : Séance du Conseil d'Administration de l'Agence à Flaxlanden, clôturée par la présentation des résultats d'une étude réalisée pour la commune.

Décembre : Départ officiel de Marcel Belliot, Délégué Général de la Fédération Nationale des Agences d'Urbanisme (Fnau). Brigitte Bariol lui succède. La fédération compte aujourd'hui cinquante-trois agences.

© Benoît Basset - IAU idF



L'AGENCE : UN OUTIL PARTENARIAL AU SERVICE DU TERRITOIRE

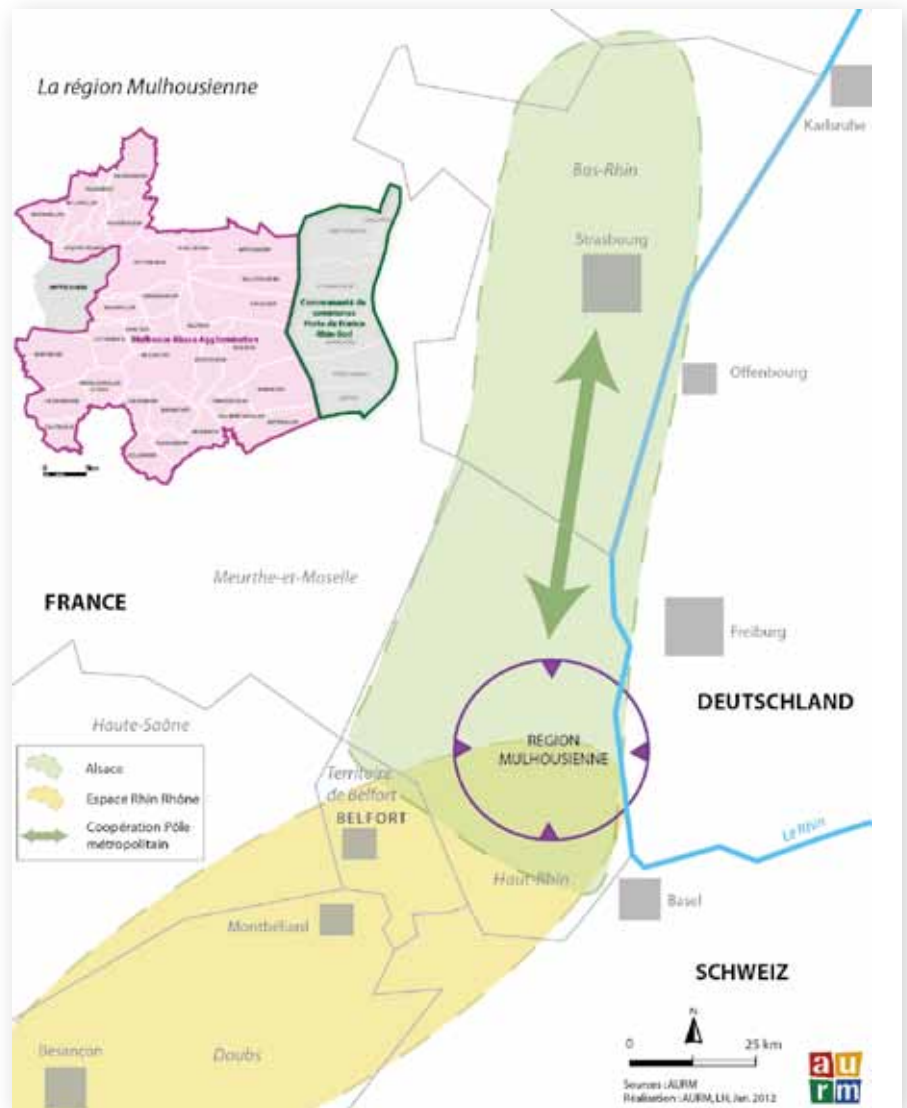
Depuis sa création, en 1991, l'Agence d'Urbanisme de la Région Mulhousienne s'affirme tout à la fois comme acteur du territoire, lieu de débat, centre de ressources, outil d'aide à la décision pour les collectivités. Elle présente un positionnement institutionnel et intellectuel atypique qui en fait une structure originale au service de l'aménagement et du développement durable du territoire.

Des missions fondées sur le code de l'urbanisme

Comme pour les 53 agences rassemblées au sein de la Fnau (Fédération Nationale des Agences d'Urbanisme), ses missions sont décrites dans le code de l'urbanisme. Elles correspondent à quatre objectifs principaux : anticiper les évolutions urbaines, participer à la définition des politiques publiques, élaborer des documents d'urbanisme, préparer les projets d'agglomération dans un souci d'harmonisation des politiques publiques. Dans les faits, les interventions peuvent prendre des formes multiples : accompagnement de projet, pédagogie-animation, élaboration d'études thématiques, programmation, conduite de procédure, appui aux dispositifs d'observation, etc.

Des compétences multiples, une équipe qui travaille en mode projet

Pour mener à bien les missions qui lui sont confiées, l'Agence rassemble une équipe pluridisciplinaire composée d'économiste, paysagiste, architecte, géographe, spécialiste des transports et de la mobilité, cartographe, statisticien, documentaliste. En ayant fait le choix de travailler en mode projet, l'Agence est à même de proposer un ensemble de compétences qui garantit une approche transversale des dossiers.



Les participations de l'Etat, la Région Alsace, la Métropole Rhin Rhône et des autres collectivités fondent la légitimité de l'Agence à exercer sa mission pour toute la Région Mulhousienne, espace pertinent d'aménagement et de développement du territoire. Au-delà de ce périmètre de référence, l'Agence a vocation à exercer ses missions à toutes les échelles du développement local : sud Alsace, Rhin supérieur, espace métropolitain, grand est, etc...

Communes

Bantzenheim	Mulhouse
Bruebach	Niffer
Bollwiller	Ottmarsheim
Brunstatt	Petit-Landau
Didenheim	Pulversheim
Dietwiller	Reiningue
Habsheim	Richwiller
Hombourg	Ruelisheim
Illzach	Riedisheim
Kingersheim	Staffelfelden
Lutterbach	Ungersheim
Morschwiller-le-bas	Wittenheim
	Zillisheim



UN PROGRAMME DE TRAVAIL COMPOSÉ AVEC L'ENSEMBLE DES PARTENAIRES



Les domaines d'intervention :
politique de la ville,
transport et mobilités,
projet urbain,
habitat,
économie,
environnement,
etc...

Chaque année, l'Agence réalise plus de cinquante études, missions permanentes de veille et de conseils. Celles-ci sont inscrites dans un programme de travail triennal – correspondant à la durée de la convention signée entre l'Agence et l'Etat - qui est ensuite décliné annuellement.

Le programme est établi avec l'ensemble des partenaires. Dès l'automne, ceux-ci

sont consultés sur le bilan des actions, les perspectives qui en découlent puis sur les besoins en termes d'études, d'appuis, d'accompagnement. La préparation du programme de travail constitue un moment clé dans la vie de l'Agence. Il reflète la volonté de partager, d'échanger, de mettre en commun les attentes et engagements de chacun. Dans l'esprit de mutualisation qui carac-

térise les agences, les résultats des travaux, les études produites dans le cadre du programme partenarial, font l'objet d'une communication systématique à l'ensemble des membres.

Les missions du programme partenarial sont susceptibles d'être complétées par des interventions contractuelles (AMO, SCoT, etc...)

UNE RESSOURCE

L'Agence c'est aussi : un centre de documentation, un pôle ressources, la publication régulière d'études ou de lettres d'informations, des manifestations, un site web, etc.

.....en savoir plus :
www.aurm.org



2011 a marqué le début de la période triennale qui s'achèvera en 2013. Cette année a été l'occasion de réorganiser l'architecture du programme partenarial qui repose désormais sur cinq axes. Ce choix répond à la nécessité de mieux énoncer les enjeux du territoire et de faire le lien entre ces derniers et les missions confiées à l'Agence.

AXE A - PROSPECTIVE ET PLANIFICATION URBAINES

AXE B - STRATÉGIE D'ADAPTATION AU TERRITOIRE

AXE C - MODES DE VIE ET LIENS SOCIAUX

AXE D - GRANDE RÉGION ET ATTRACTIVITÉ

AXE E - CONNAISSANCE ET PARTAGE



AXE A - PROSPECTIVE ET PLANIFICATION URBAINES

ACCOMPAGNER LES ÉVOLUTIONS RÉGLEMENTAIRES : CONTENU ET ARTICULATION DES DOCUMENTS

Le SCoT de la Région Mulhousienne

■ Compatibilité des documents d'urbanisme avec le SCoT

L'année 2011 a été marquée par la révision de plusieurs Plans Locaux d'Urbanisme (PLU) et par l'arrêt du Programme Local de l'Habitat (PLH) de m2A.

Six avis ont été rédigés sur des modifications de Pos et PLU et un avis sur un PLU arrêté. Des avis spécifiques ont été rendus sur le projet de PLH arrêté, sur le projet de centre pénitentiaire et sur cinq projets portés par le Pays de la Région Mulhousienne.

L'Agence a aussi participé à sept réunions sur l'élaboration de PLU ou de SCoT limitrophes.

■ Pédagogie, Animation

Après le succès de la soirée organisée en 2010 à l'occasion des deux ans du Scot, une nouvelle manifestation a eu lieu le 18 mars 2011. Cette deuxième édition des « Rencontres du SCoT » s'est tenue à Niffer. Elle a permis aux élus du territoire et aux partenaires (Etat et Région Alsace) d'échanger sur les changements réglementaires issus de la loi « Grenelle 2 » et sur les perspectives pour le Scot de la Région Mulhousienne. Une présentation audiovisuelle a également introduit un débat consacré à la question de l'aménagement d'espaces habités plus économes en foncier.



Carton d'invitation à la 2ème rencontre du SCoT

LES ORIENTATIONS DU SCOT APPLICABLES A LA COMMUNE DE RICHWILLER :
EXTRAIT DE LA CARTE DE SYNTHÈSE

PLAN D'OCCUPATION DES SOLS

A. Espaces naturels et agricoles sensibles à protéger
Niveau 1. Espaces naturels et agricoles sensibles à protéger
Ces espaces sensibles du point de vue environnemental ne peuvent accueillir que des constructions légères de petite dimension. L'extension mesurée et limitée des bâtiments agricoles existants, les constructions et installations liées et nécessaires à la gestion foncière peuvent être admises.

B. Espaces agricoles à pérenniser
Niveau 2. Espaces agricoles à pérenniser
Ces espaces peuvent accueillir des constructions et installations liées et nécessaires à l'exploitation agricole. Les bâtiments d'exploitation ou de nouvelles installations sont encadrés par les documents d'urbanisme locaux, qui définissent des dispositions pour assurer une intégration paysagère optimale des bâtiments d'exploitation ; pour réglementer les éventuelles constructions neuves à usage résidentiel destinées aux exploitants agricoles.

C. Couloirs écologiques (tracé schématisé)
Min d'assurer leur stabilité et leur performance écologique, leur largeur minimale est de l'ordre de 30 à 50 m hors chemins et cours d'eau, à adapter selon les spécificités de terrain.

D. Maintenir les coupures naturelles
Les PLU protègent les coupures naturelles localisées sur la carte thématiques n°1 et sur la carte de synthèse de toute urbanisation. Leur largeur minimale à protéger est de 100 m. Lorsque la largeur existante est inférieure à 100 m, elle est maintenue strictement au minimum à la largeur existante.

E. Limites d'urbanisation impérative
Afin de contenir la pression générée par les besoins d'urbanisation, le SCoT fixe des limites d'urbanisation. Ces limites figurent sur la carte de synthèse sous la forme : de limites impératives en raison de la qualité et de la sensibilité des espaces situés au sein des espaces urbanisés ou de l'existence de risques identifiés.

F. Limites d'urbanisation indicative
Afin de contenir la pression générée par les besoins d'urbanisation, le SCoT fixe des limites d'urbanisation. Ces limites figurent sur la carte de synthèse sous la forme : de limites indicatives permettant une marge d'opération, notamment pour l'élaboration des zones d'application des règles de PLU.

G. Parcs d'activités existants à pérenniser
Les parcs d'activités constituent les sites principaux d'activités. Les PLU localisent le développement des activités compatibles avec un environnement composé d'habitats, d'équipements collectifs ou d'autres activités économiques au sein des espaces urbanisés et notamment : dans les principaux sites à vocation dominante d'activités existants afin de leur permettre d'évoluer et de se pérenniser.

H. Sites d'équipements logistiques
Afin d'assurer des possibilités de développement pour le transport ferroviaire de marchandises, les équipements et les sites sont délimités. Leurs emprises ferroviaires (y compris hors domaine RFF) sont à préserver : le faisceau ferroviaire de Richwiller afin d'en conserver l'usage pour le développement d'activités liées au fret ferroviaire.

I. Principaux sites de reconversion urbaine
Le carreau Max à Richwiller.

J. Extension des parcs d'activités
Le parc de Kingersheim-Richwiller : extension du site existant.

K. Extension à vocation dominante d'habitat de plus de 200 logements
Dans les communes comprises dans la périmètre de transports en commun en site propre figurent sur la carte de synthèse. Elle conduit à l'utilisation d'infrastructures existantes, à l'utilisation d'emprises correspondant à des infrastructures ferroviaires démontées ou à la mise en place de nouvelles infrastructures. S'agissant du réseau des intercommunes avec le ferroviaire : ligne Mulhouse-Lutterbach-Richwiller-Guebwiller : la ligne utilise des infrastructures existantes.

L. Extensions des TISF existants et sites de tracé pour nouveaux TISF
Les options envisagées pour l'extension du réseau de transports en commun en site propre figurent sur la carte de synthèse. Elle conduit à l'utilisation d'infrastructures existantes, à l'utilisation d'emprises correspondant à des infrastructures ferroviaires démontées ou à la mise en place de nouvelles infrastructures.

M. Arrêts et gares existants
Les pôles d'échanges existants sont pérennisés et leur renforcement est favorisé. Existence de pôles d'échanges spécialisés qui optimisent notamment le transfert voitures/transports en commun et les transferts entre différents modes de transports en commun.

N. Espaces réservés par les transports en commun en site propre
Dans un rayon de l'ordre de 300 m au minimum autour des stations et des gares du réseau de transport en commun en site propre, des gares TISF et des gares de tram-train existantes ou à créer, les dispositions des PLU permettant d'attribuer ou de conserver un niveau moyen ou élevé de densité de logements, services et activités.

Données communes
Superficie communale : 500 ha
Superficie urbanisée fin 2006 : 206 ha
Population : 3211 foyers en 2004
Emplois : 1818 en 2006 (emplois privés)
Nombre de logements : 1438 en 2004
Nombre de logements actuels : 74 en 2009 (EPL/S)
Rythme de construction 2004-2006 : 2 / 7 / 4 logements
Surfaces d'extension au POS hors tâche urbaine (01/2007) : 21 ha

Données SCoT
Extensions possibles et réserves :
- 20 ha à dominante d'habitat (ensemble de la commune),
- 34 ha à dominante d'activités (village-zone d'extension N).
Capacité de construction de logements neufs 2006-2020 :
600 dont, à titre indicatif, 20 % en identification
Perspectives de production de logements sociaux 2006-2020 : 278
Densités minimales :
- Site d'extension (1 : 200 logements) : 25 logements/ha
- Allures : 12 logements/ha

Lecture du POS au regard du SCoT

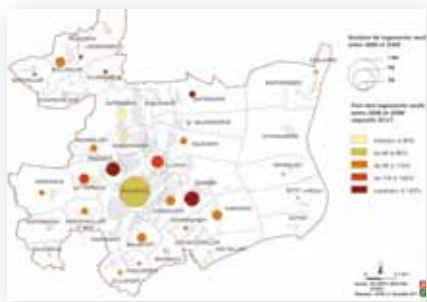
Richwiller, une révision du Pos vers un Plu « Grenelle »

La série des modes d'emploi du Scot s'étoffe.

Les deux premiers « modes d'emploi » dédiés l'un aux modes doux, l'autre à la trame verte ont été diffusés et utilisés comme support d'animation dans le cadre des « Rencontres ». Une troisième édition est en cours d'achèvement. Dans le prolongement du débat amorcé le 18 mars 2011, ce troisième « mode d'emploi » est consacré aux manières d'urbaniser en ménageant le foncier. Une approche qui doit aussi laisser place à la recherche de qualité de vie des habitants. La parution est prévue en mars 2012.

■ Indicateurs

L'année 2011 a été l'occasion de



La construction de logements entre 2006 et 2009 dans la Région Mulhousienne et son poids par rapport aux objectifs du SCoT

mettre à jour onze des vingt-six indicateurs de suivi du SCoT de la Région Mulhousienne. Cette nouvelle année de référence complète utilement le premier état des lieux effectué en 2009. Les résultats serviront de base au bilan du SCoT à établir ultérieurement.

■ Entre Scot et InterScot

L'Agence a participé aux réunions de l'InterScot et de l'EntreScot, notamment celle des Présidents des SCoT du Haut-Rhin.

■ Les documents de programmation « nouvelle génération » : PLH et PDU

■ Accompagnement de m2A dans l'élaboration de son Programme Local de l'Habitat (PLH)

L'Agence a exercé une mission d'assistance à maîtrise d'ouvrage en accompagnant la collectivité engagée dans l'élaboration de son PLH. Cette mission s'est déclinée selon trois niveaux d'interventions : réalisation du diagnostic qui constitue le document de base du PLH ; suivi de la définition du PLH et de ses grandes orientations (en lien étroit avec m2A et Sema-phores, prestataire sélectionné par la collectivité) ; prise en compte des sou-

haits et des besoins des trente-deux communes qui composent le territoire de m2A. Le PLH a été approuvé en décembre 2011.



Les typologies d'habitat et leur localisation

■ Accompagnement de m2A dans la révision du Plan de Déplacements Urbains (PDU)

L'élargissement du Périmètre des Transports Urbains, passé de vingt-quatre à trente-deux communes suite à la création de m2A, a rendu nécessaire la révision du Plan de Déplacements Urbains. L'Agence assiste m2A pour toute la durée de l'opération de révision prévue pour la période 2011-2013. En 2011, l'Agence a entrepris la rédaction d'un guide préalable à la révision du PDU. Ce document faisant office de pré-diagnostic sera achevé au cours du premier trimestre 2012.



Un taux élevé de motorisation des ménages en 1ère et 2ème couronne

La qualité dans les Plu

■ Illzach : Accompagnement de la commune dans l'élaboration du Plu

L'Agence a contribué à l'élaboration du cahier des charges et a accompagné la commune dans le choix du bureau d'études chargé de la révision du Pos. Les premières études ont démarré en septembre 2011.



Les modes doux : un des enjeux pour le Plu d'Illzach

■ Eschentzwiller : Accompagnement de la commune dans l'élaboration du Plu

L'Agence est engagée, depuis l'automne, auprès de la commune pour l'accompagner dans la révision de son Pos en Plu. Elle est missionnée pour suivre les travaux du bureau d'études retenu préalablement par la commune. Le diagnostic est en cours et les premières grandes orientations sont en discussion.



Eschentzwiller, quel développement urbain pour les années à venir ?

■ Wittenheim : Accompagnement de la commune dans la révision du Plu

L'Agence accompagne la commune dans la révision de son Plu. En 2011, elle a contribué à l'élaboration du cahier des charges et au choix du bureau d'études. Sa présence aux cotés de la commune vise à garantir la qualité du projet au regard des enjeux territoriaux et locaux. Les études ont démarré en juin, le diagnostic a été présenté en septembre. Le Projet d'Aménagement et de Développement Durable (PADD) est en cours de rédaction.



Un des enjeux forts de la révision du Plu de Wittenheim : la préservation des terres agricoles du Mittelfeld.

AXE B — STRATÉGIE D'ADAPTATION DU TERRITOIRE

CONNAÎTRE LES CHANGEMENTS EN COURS ET À VENIR... POUR MIEUX LES INTÉGRER

Un urbanisme différent

■ Repenser les villes dans une société post-carbone. Application au Pays de la Région Mulhousienne

L'Agence a participé à une recherche-action financée par le MEDDTL et l'Ademe.

Il s'agissait de définir des leviers d'action permettant de diviser par quatre les émissions de gaz à effet de serre dans le cadre des politiques inscrites dans le Plan Climat Territorial. Plusieurs secteurs ont été passés au crible afin de déterminer l'efficacité des actions qui pourraient être mises en place : rénovation des bâtiments, développement des réseaux de chaleur, promotion des modes actifs pour les déplacements, etc. La contribution de l'Agence s'est concrétisée sous deux formes : production cartographique et rédaction d'un chapitre du rapport final.

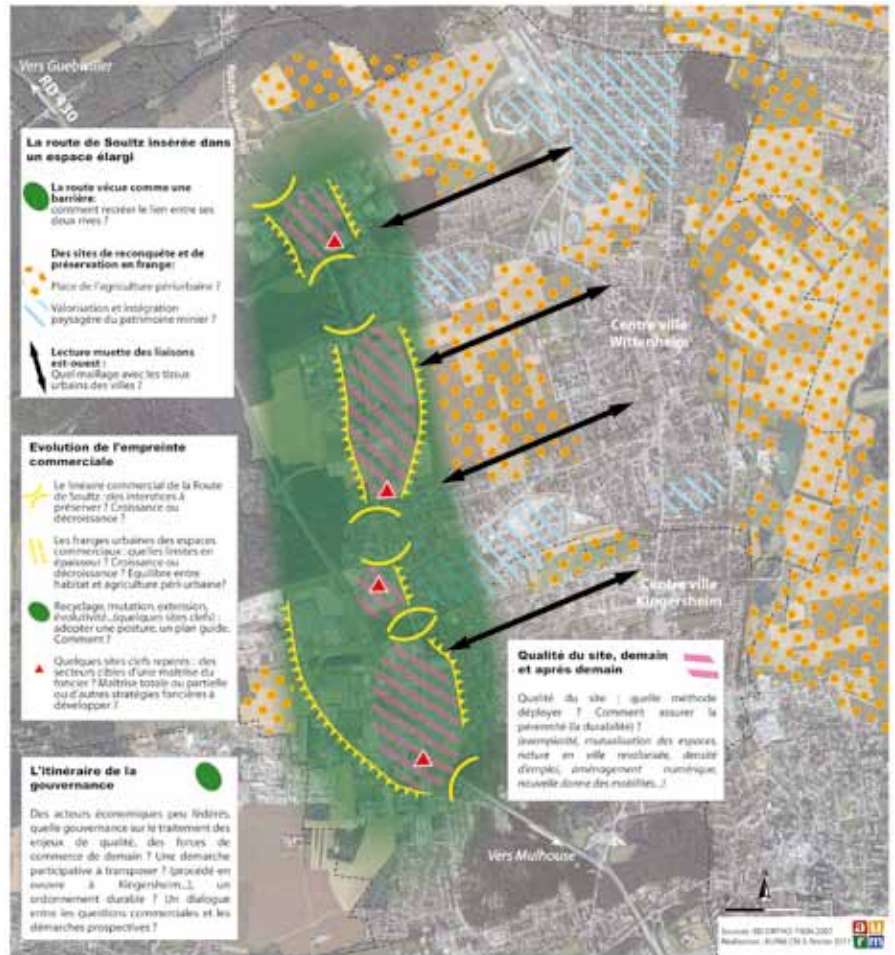
■ Intégrer l'urbanisme durable dans les Plu

Penser un urbanisme plus durable est aujourd'hui une évidence. Le Plan Climat de m2A et le Grenelle II l'imposent, mais comment le traduire de façon concrète dans les Plu ?

A la demande de l'Etat et de la collectivité, l'Agence a rédigé un guide pratique à destination des élus locaux. Une série de fiches-conseils thématiques détaille les leviers d'action mobilisables, les dispositions à transcrire dans les documents et des exemples de Plu en vigueur. Finalisé fin 2011, ce guide sera édité sous forme de classeur et diffusé aux élus locaux au premier semestre 2012



Quartier Wolf-Wagner, l'urbanisme durable se joue autant dans le tissu existant que dans les zones d'extension.



Questionnements à l'échelle de la route de Soultz.

■ Atelier National : territoires économiques « route de Soultz » à Wittenheim et Kingersheim

Les communes de Kingersheim, Wittenheim et m2A ont répondu à l'appel à projet « Atelier National Territoires Economiques » en présentant le site commercial multi-polaire « route de Soultz ». L'Agence a rédigé et constitué le dossier de candidature, avec le soutien et l'accompagnement de la Direction Départementale des Territoires du Haut-Rhin (DDT68) et la Préfecture du Haut-Rhin.

Le site a été retenu par l'Etat. Un premier atelier s'est tenu sur place permettant à l'équipe d'urbanistes, géographes et économistes, mise à disposition, de prendre connaissance du territoire. L'Agence et les services de la collectivité ont brossé un portrait en insistant sur les démarches environnementales en cours, notamment

la recherche Post Carbone.

L'Agence a suivi l'ensemble de la démarche et apporte son expertise et les éléments de connaissance du territoire lors des réunions des groupes de travail.

■ Staffelfelden : accompagnement de la commune pour un procédé de création de Zone d'Aménagement Concerté (Zac)

L'Agence a accompagné la commune dans la mise en place de la procédure de création d'une Zac pour l'urbanisation du site nord de Staffelfelden. Elle a participé au groupe de travail qui a élaboré le dossier de consultation pour le recrutement d'une équipe d'études. Un jury, composé d'élus et de techniciens, a choisi le groupement de bureaux d'études emmenés par « Urbitat + Quartiers ». Leur travail a démarré par les études préalables au dossier de création de Zac.

■ Didenheim - quartier nord-ouest, accompagnement du changement

La commune envisage depuis près de 10 ans l'urbanisation du quartier nord-ouest. Avec l'appui de l'Agence, elle a souhaité reprendre la réflexion pour aboutir à un projet viable et respectueux du développement durable. Pour ce faire, l'Agence a proposé à deux élus de participer à une formation-action organisée par l'Ademe et consacrée aux nouvelles pratiques pour des projets d'urbanisme durable. Une première journée de formation s'est déroulée en novembre et sera suivie de trois ateliers en 2012.



Didenheim, penser le développement à très long terme dans le respect de l'environnement

■ Plateforme d'échanges des éco-quartiers alsaciens

L'année 2011 a été marquée par l'organisation, le 7 juin à Mulhouse, d'un atelier sur le thème : quartier durable en tissu urbain.

Une vingtaine de personnes ont participé à cette journée qui a débuté par un parcours de visite les conduisant du site DMC à la caserne Lefebvre en passant par les quartiers anciens. Des présentations en salle ont permis de revenir sur les différents projets et réalisations de la ville : marché de défi-



La visite de DMC s'est déroulée avec le concours et les explications de deux protagonistes du projet : Stéphanie Honigmann de la ville de Mulhouse (service urbanisme) et Sylvain Leyssieux de la Serp.



Le schéma d'aménagement propose une organisation autour de la structure viaire existante et un développement de la trame verte structurante. Il intègre une diversification partielle du site.

nition du site de DMC, le pôle BBC, la caserne Lefebvre. Lorenzo DIEZ, directeur de l'école d'architecture de Nancy, est venu conclure la séance en apportant un regard et sa réflexion sur le rapport architecture, écologie et patrimoine.

■ Aménagement du secteur du Rossburg à Riedisheim

La commune de Riedisheim a sollicité l'Agence dans le cadre d'un projet de développement urbain sur le secteur du Rossburg. Les propositions présentées ont pris le parti d'un aménagement permettant une restructuration et la densification du secteur. Elles intègrent également les critères environnementaux et urbanistiques d'un quartier durable.

Les nouvelles données sur les questions foncières

■ L'étalement urbain en Alsace (zoom Thann-Cernay) : analyse et méthodologie

Les objectifs de l'étude visent à quantifier et à qualifier la consommation foncière, puis à définir ce qui peut être mobilisé en termes de potentiel disponible. En 2011, un zoom géographique a porté sur les villes de Thann et Cernay. Le travail a pris la forme d'une production cartographique alimentée et complétée par des repérages de terrain et des entretiens avec les services d'urbanisme des villes. Une cartographie dynamique mettant en évidence les évolutions a été réalisée et présentée.

La finalité de l'étude est de proposer aux élus des outils de maîtrise foncière.

■ De l'aménagement d'une zone à un projet de territoire. Quels espaces pour l'activité économique dans la Région Mulhousienne ?

Les zones d'activités économiques n'avaient pas fait l'objet d'étude spécifique depuis 2006, C'est chose faite en 2011. L'étude des ZAE se présente en deux volumes. Le premier est un Atlas des zones d'activités économiques de la Région Mulhousienne, qui présente une par une l'ensemble des zones. Pour chacune, une carte de localisation et des données essentielles sur le foncier et les activités économiques sont présentées. Le second volume dresse un état des lieux du foncier à vocation économique, et présente des pistes pour une gestion améliorée de ces espaces.

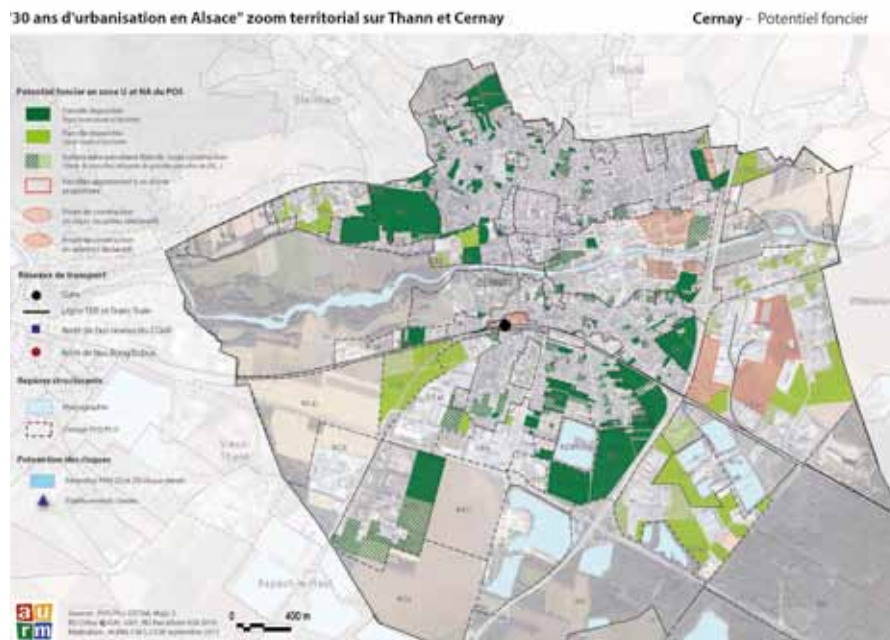
Ce travail servira de base à la définition d'un Schéma Directeur des ZAE.

■ La place de l'agriculture dans l'agglomération



Zone d'activités intercommunale à Schlierbach et Dietwiller.

Considérés un temps comme une réserve foncière au profit de l'expansion urbaine, les espaces agricoles périurbains sont reconnus aujourd'hui comme des espaces stratégiques qu'il convient de préserver et d'aménager. Afin de répondre à ces enjeux, m2A a initié une étude visant à développer l'agriculture périurbaine sur l'agglomération. En 2011, la contribution de l'Agence a pris la forme d'une veille documentaire sur le thème «initiatives sur le territoire et partage d'expérience sur d'autres territoires». Elle a été complétée par une participation à une



Le potentiel foncier de Cernay.

journée de formation et par l'activation d'un réseau de partenaires à l'échelle régionale. Ce travail de mobilisation de ressources a servi à alimenter les contenus d'une « Matinale » consacrée à cette question, préparée en 2011 et programmée pour la fin janvier 2012.

Des fonctionnalités naturelles et notre cadre de vie renforcés

■ Les enjeux Climat Air Energie dans la planification territoriale

L'étude est basée sur une analyse comparative de trois SCOT retenus

pour leur exemplarité (SCoT Région Mulhousienne, SCoT Montagne Vignoble et Ried et SCoT du Grand Douaisis). En cherchant à pointer les orientations qui correspondaient le mieux aux enjeux du Grenelle, il s'agissait de mesurer les capacités d'un projet de territoire à répondre aux objectifs liés à la dimension Climat Air Energie.

A l'issue de cette démarche, l'Agence a proposé un recueil des dix fiches pratiques qui constitueront des aides précieuses pour les acteurs chargés d'élaborer les SCOT conformes aux lois « Grenelle ».



AXE C — MODE DE VIE ET LIENS SOCIAUX

ANALYSER LA FONCTION « HABITER » DANS TOUTES SES DIMENSIONS

Des fonctions résidentielles imbriquées

■ Le marché immobilier dans l'agglomération de Mulhouse

En 2011, l'Agence a présenté les résultats de l'étude réalisée en 2010 «marché immobilier à Mulhouse en 2010» aux partenaires et aux acteurs du marché immobilier. Par ailleurs, elle a mis en place une veille documentaire active sur les projets immobiliers en réflexion à Mulhouse.



Les lofts Manurhin, à Mulhouse, un exemple de produit immobilier innovant.

■ Observation des quartiers du Projet de Rénovation Urbaine (PRU) de Mulhouse

Depuis le début du PRU, l'Agence est aux côtés de la Ville pour observer et expertiser l'évolution des quartiers concernés par le programme. 2011 a permis de continuer et d'améliorer cette mission. Au-delà de l'observatoire annuel de l'évolution socio-économique des quartiers et de la confection de la carte d'identité des quartiers, l'Agence s'est penchée sur l'impact du PRU sur le peuplement des quartiers anciens (Briand, Franklin



Le foyer Aléos, dans le quartier des Berges de la Doller, a été livré à la fin de l'année 2011.

et Vauban-Neppert). Par ailleurs, elle a aussi mis en place un observatoire des copropriétés des Coteaux, dans le cadre du Plan d'Intervention sur les Copropriétés des Coteaux.

■ Une mission d'observation des quartiers en Contrat Urbain de Cohésion Sociale (Cucs) de m2A

L'Agence a observé l'évolution des quartiers en Cucs à l'échelle de m2A. Elle a choisi pour cela une approche multidimensionnelle mêlant démographie, emploi, données sociales, réussite éducative et délinquance. Conformément aux exigences de la loi « Borloo », l'objectif de cette

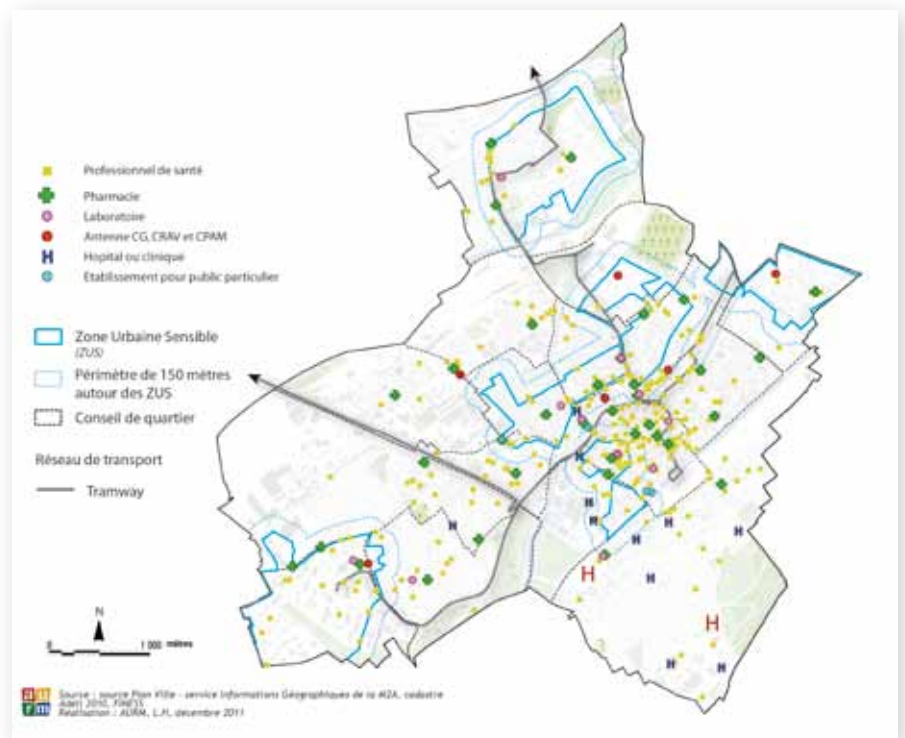


Fête de quartier à Drouot.

étude est bien de mesurer l'écart des quartiers prioritaires à la moyenne de l'agglomération. Elle vise également à analyser l'évolution des quartiers et à la mettre en perspective avec des périmètres de référence (Haut-Rhin, Alsace, France métropolitaine).

■ Volet quantitatif de l'Observatoire Local Dynamique de Santé (OLDS)

En 2011, l'Agence a achevé la construction méthodologique de l'Observatoire Local Dynamique de Santé (OLDS). Il s'organise autour de trois axes. Le premier présente le contexte socio-économique. Le second s'intéresse à l'offre de soins, dans une logique d'offre de proximité pour les habitants. Le troisième est dévolu à l'analyse de la fréquentation 2009 des Urgences du Centre Hospitalier de Mulhouse. L'Agence a privilégié une présentation cartographique des résultats. Cela a permis de pondérer les analyses en ne se focalisant pas sur les quartiers prioritaires. La prochaine étape consiste à confronter ces analyses au regard des professionnels et experts locaux.



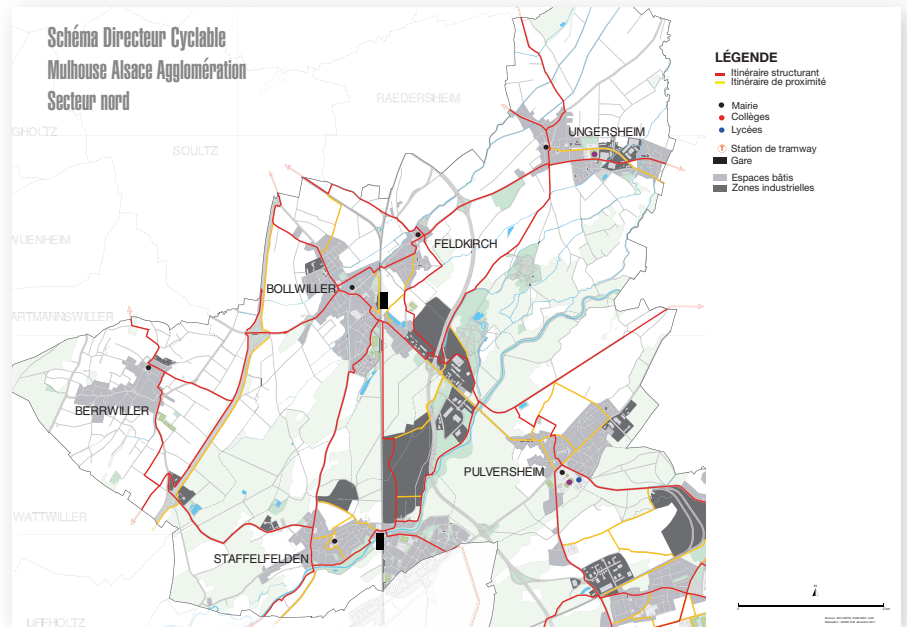
La géolocalisation, une méthode intéressante pour mieux connaître les services de santé de proximité

Bassin de vie et vecteur de cohésion sociale (mobilités, services, citoyenneté, ...)

■ Schéma directeur cyclable de l'agglomération

m2A a souhaité élaborer un nouveau schéma directeur cyclable afin de tenir compte de l'élargissement du périmètre intercommunal, passé de seize à trente-deux communes. L'Agence, avec l'appui du service « déplacements doux », a assuré la coordination générale des travaux tout au long de l'année 2011.

Le schéma constitue un cadre de référence et prend en compte aussi bien les axes structurants que les itinéraires de proximité



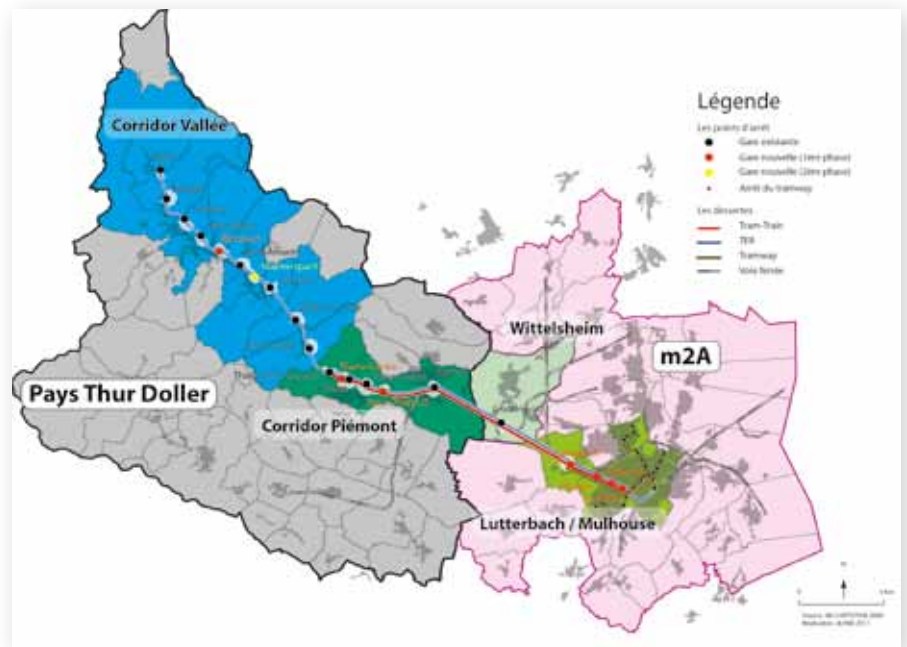
Le schéma directeur cyclable de m2A (secteur nord-ouest).

■ Observatoire des impacts du Tram-Train Mulhouse Vallée de la Thur

Le zoom immobilier de l'observatoire tram-train a été publié en avril 2011. Il fournit une approche qualitative de la situation du marché immobilier avant les travaux d'aménagement du Tram-Train. Il complète ainsi le temps zéro de l'observatoire réalisé en 2009.

Après mi-2011, l'Agence a procédé à l'actualisation des données traitées lors de l'état initial. Elles permettent de mesurer les effets potentiels et probables du tram-train sur les territoires desservis. Des entretiens qualitatifs enrichissent l'approche statistique.

La finalisation du rapport est prévue en 2012.



Les périmètres d'observations

■ **Flaxlanden : une mission « d'assistance à réflexion »**



Deux ensembles agricoles remarquables à réhabiliter au cœur du village. L'Agence a accompagné la réflexion de la commune tant sur le plan urbanistique que sur le plan de la définition des équipements structurants à implanter.

■ **Un nouveau Plu pour Kingersheim : suivi de la démarche participative**

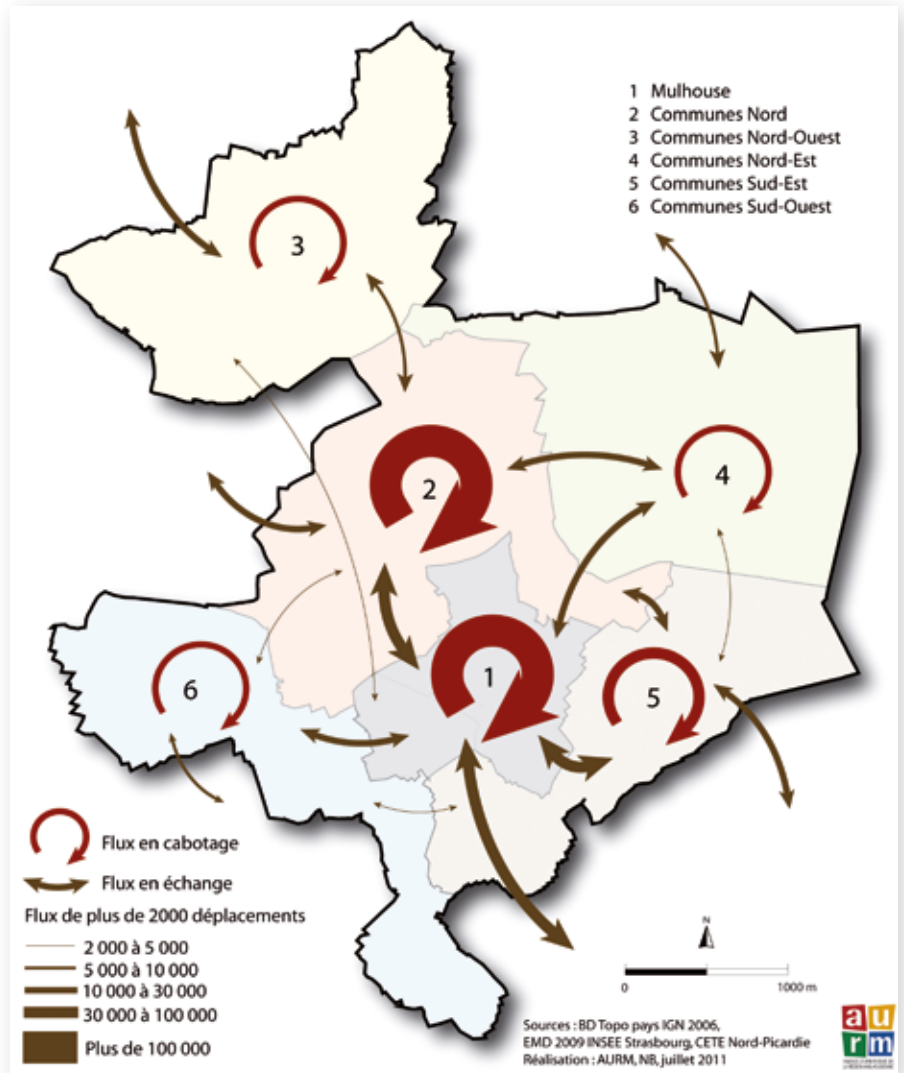
L'Agence a apporté sa contribution à la démarche participative exemplaire conduite pour l'élaboration du Plu. Elle a participé à trois ateliers participatifs thématiques dans le collège des partenaires et techniciens ; les deux autres collèges rassemblent respectivement les élus et des habitants. Les thèmes abordés ont porté sur l'agglomération mulhousienne, l'habitat et la ville durable, le centre-ville et les secteurs à enjeux.

■ **Enquête Ménage Déplacements (EMD) : aide à l'exploitation**

Le pôle « mobilités/transports » de m2A a commandé à l'Insee une enquête ménage déplacement. Réalisée au cours du 1er semestre 2009, les résultats ont été validés par l'Etat en avril 2011.

En 2011, l'Agence a réalisé un rapport présentant les principaux résultats de cette enquête. Ils sont synthétisés sous la forme de graphiques et de cartes. Pour faciliter l'analyse des résultats, des comparaisons ont été effectuées avec d'autres agglomérations françaises.

Les flux de déplacements dans l'agglomération mulhousienne, 2009.



AXE D — GRANDE RÉGION ET ATTRACTIVITÉ

CERNER D'AVANTAGE LES POTENTIELS ÉCONOMIQUES ET PARTENARIAUX

Les réseaux et notre grand territoire

L'appui à la région transfrontalière

L'Agence a suivi les travaux de plusieurs réseaux métropolitains. Elle s'est tenue notamment informée des dossiers relatifs à la commission "aménagement" de la Conférence du Rhin supérieur. L'Agence a participé aux différentes réunions IBA Basel 2020, dans le cadre de la candidature de Mulhouse/m2A (quartier DMC). Elle a été présente au premier forum des projets qui s'est tenu en novembre à Bâle.

Etude comparée et observation statistique des agglomérations transfrontalières

L'Agence a participé à une étude des territoires transfrontaliers, confiée par la Datar à la Mission Opérationnelle Transfrontalière (Mot) et à la Fnau. Il s'agissait, d'une part, de voir si les territoires transfrontaliers présentent des problématiques communes et, d'autre part, de voir ce qui les distingue du reste du territoire national. Le territoire pris en compte par l'Agence est constitué des cantons et districts (du côté allemand et suisse) situés à moins d'une heure en voiture de Bâle. L'analyse a porté sur des données démographiques et économiques. Ce fut l'occasion de prendre la mesure des difficultés de ce genre d'études, les systèmes statistiques étant très hétérogènes.

Le réseau métropolitain Rhin-Rhône

La charte de coopération entre les Agences d'Urbanisme de l'Espace Rhin Rhône, Belfort, Besançon, Montbéliard et Mulhouse, a été renouvelée en 2011.

La rencontre annuelle des élus, partenaires et professionnels des quatre agences s'est déroulée à Mulhouse avec pour thème la « nouvelle géographie économique de la ville ».

Des rencontres entre professionnels des Agences ont été organisées durant l'année et l'information mutuelle s'est systématisée (invitations aux manifestations, présentations d'études...).

En outre, une étude exploratoire sur les stratégies d'alliances à l'échelle métropolitaine a été confiée aux

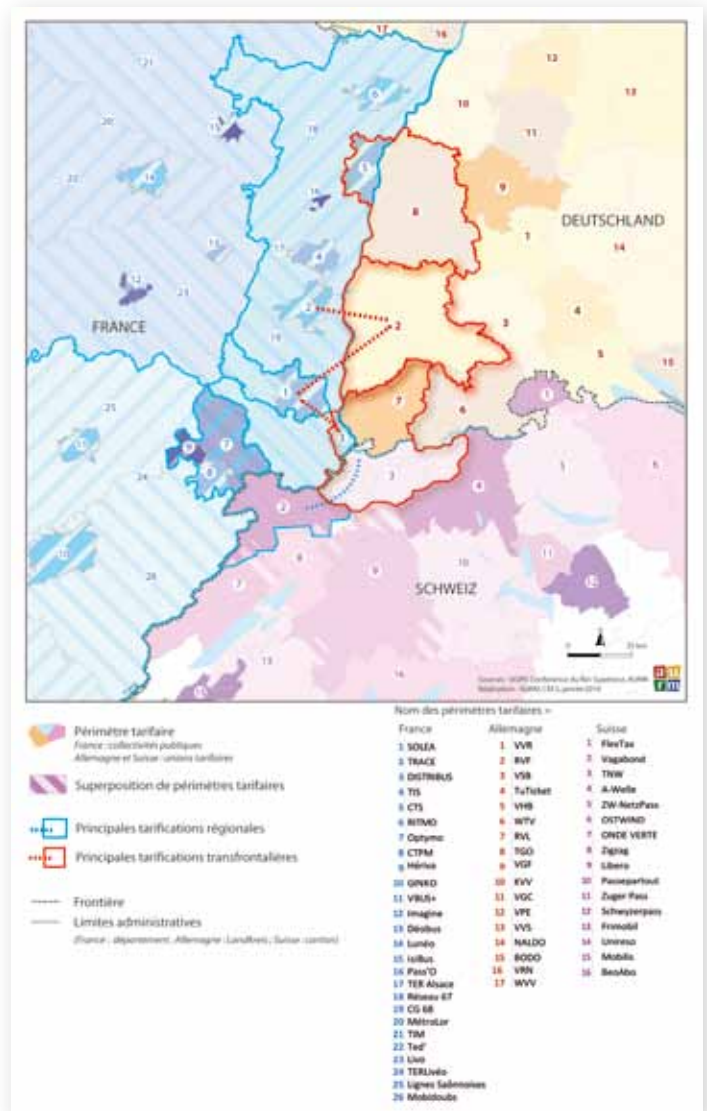
quatre agences qui se sont investies chacune sur un champ thématique. L'Agence a travaillé sur le volet transport de l'étude. Un rapport d'étape a été présenté, fin 2011, lors du conseil d'administration du réseau métropolitain Rhin-Rhône.

La nouvelle géographie économique, thème retenu pour la rencontre des agences d'urbanisme de l'espace Rhin-Rhône du 20 mai 2011.



Par train, autocar, auto... quels liens entre la Région Mulhousienne et ses voisins proches ?

L'Agence a finalisé l'étude consacrée aux conditions d'accès à la Région Mulhousienne. Celle-ci a identifié et analysé les itinéraires et modes de transports reliant Mulhouse et les principaux lieux situés dans un rayon de 100 km.



La tarification des réseaux de transports. En France, les systèmes tarifaires se superposent, excepté dans les agglomérations. En Suisse et en Allemagne, des unions tarifaires, par territoire, sont constituées.

■ L'arrivée du TGV Rhin Rhône. Référentiel pour un suivi statistique

Pour évaluer les impacts du TGV Rhin Rhône, un outil statistique a été élaboré. Il s'organise autour de quinze indicateurs qui entretiennent tous un lien logique avec la mobilité. Ces indicateurs concernent la population, ses lieux de vie et de travail, les entreprises et leur mobilité, la vie culturelle et touristique avec ses flux et ses équipements. Dans la mesure du possible, des séries longues ont été constituées jusqu'en 2010.

Un document de référence est donc disponible qui permettra de suivre, dans les années à venir, les effets du TGV.

La mutation économique et la prospection sur les filières

■ Activités innovantes, secteurs émergents dans la Région Mulhousienne

Face à la difficulté de définir l'innovation et de repérer les activités émergentes, l'étude s'est donnée six indicateurs pour apprécier le potentiel d'innovation de la Région Mulhousienne. Les trois premiers indicateurs sont classiques : activités innovantes au sens de l'Insee, dépôts de brevets



Le TGV Rhin-Rhône en gare de Mulhouse

et laboratoires de recherche. Les trois suivants sont plus indirects : analyse des activités en fonction de leur valeur ajoutée et de leur intensité technologique et poids des cadres des fonctions métropolitaines. Cette étude conduit à rappeler que si l'innovation peut revêtir un aspect technologique et concerner l'industrie, une approche

plus large est requise. L'innovation se décline au quotidien et concerne l'ensemble du tissu économique. L'étude sera présentée et diffusée début 2012.

■ Portrait socio-économique de la Région Mulhousienne

Le portrait socio-économique du territoire a été actualisé en 2011, pour la quatrième année consécutive. Son format a cependant évolué. Il est plus compact et les informations ont été regroupées sous trois grands chapitres. Le premier a trait à la population et à la démographie de la Région Mulhousienne. Le second s'intéresse au tissu économique et à ses évolutions. Le dernier présente les données relatives à l'emploi, au chômage et à la formation de la population.

■ Éléments pour un diagnostic sectoriel dans le Pays de la Région Mulhousienne

En complément du portrait socio-économique du territoire, des données prospectives ont été présentées synthétiquement pour les principaux secteurs d'activités de la Région Mulhousienne. Elles rendent compte de l'évolution de ces secteurs d'activités et des principaux facteurs d'évolution qui vont les impacter dans un futur proche.



Le campus de l'université de Haute-Alsace à Mulhouse

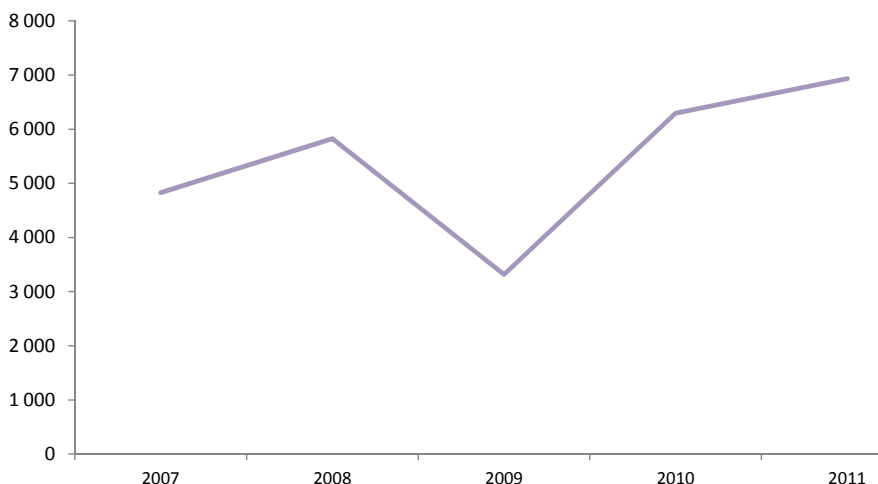
■ Evolution des secteurs pendant et après la crise (2001-2010). Quelles dynamiques pour le Pays de la Région Mulhousienne ?

L'étude a consisté à analyser les évolutions des effectifs salariés des entreprises de la Région Mulhousienne, de 2007 à 2009 puis de janvier 2009 à juin 2010. Il s'agissait de contrôler si le rebond constaté au plan national se retrouvait au plan local.

Dans un second temps, l'échelle de temps a été élargie à la période 2001/2009 pour voir quelles activités avaient créé ou perdu de l'emploi pendant cette période.

Cette étude a été présentée lors d'un séminaire public, organisé par la Mef, à la Fonderie le 24 juin 2011.

Ensemble des projets de recrutement. Enquête BMO Pôle emploi



Le traitement des données de l'enquête « Besoin en Main d'œuvre » (BMO), fait apparaître une baisse des projets de recrutement entre 2008 et 2009, en corrélation étroite avec le début de la crise économique. Dès la fin 2009, on constate toutefois l'amorce d'une reprise des projets d'embauche.

■ Evolution des secteurs d'activités avant et après la crise (2007-2010). Comparaison Région de Fribourg en Breisgau et Région Mulhousienne.

La méthode utilisée pour apprécier les évolutions du tissu économique mulhousien, pendant la crise, a été reconduite et appliquée cette fois aux tissus économiques des régions de Fribourg et de Mulhouse. Deux périodes sont distinguées : de fin 2007 à mi 2009 puis de 2009 à 2010. Les activités ont été regroupées en sous-secteurs qui permettent d'apprécier pour les activités industrielles, commerciales et de services, des évolutions très différentes des deux côtés du Rhin.

■ Les dynamiques contrastées du marché du travail dans la Région Mulhousienne

L'objet de ce travail a été d'analyser finement les mouvements d'emplois dans les différents secteurs et sous-secteurs d'activités. Ces mouvements ont été appréhendés grâce à plusieurs indicateurs tels que les taux de création et de destruction d'emploi, de création nette d'emploi, de renouvellement des effectifs.

Ils font apparaître que certaines activités connaissent une forte rotation de leurs effectifs et de ce fait recrutent en masse, quand bien même leurs effectifs se réduisent d'une année sur l'autre. Elles offrent donc des opportunités d'accès à l'emploi mais à des emplois relativement précaires. D'autres privilégient au contraire la stabilité du personnel, mais offrent peu d'opportunités d'emploi. Cette étude fera l'objet d'une présentation publique au printemps.

■ Aperçu socio-économique de la Communauté de Communes Porte de France Rhin-Sud

Il s'est agi de réaliser un document de cadrage, destiné aux élus de la communauté de communes qui souhaitaient disposer d'une vue d'ensemble de leur territoire.

Les données présentées ont trait au tissu économique (établissements par taille, secteur, mouvements de création/disparition d'entreprises...), à l'emploi et à la population active (emploi par secteur, par CSP...), au niveau de formation de la population. Cet aperçu a permis de repérer six enjeux principaux pour l'avenir du territoire. Ils ont été présentés aux membres de la commission de développement économique de la communauté de communes en octobre 2011.

AXE E — CONNAISSANCE ET PARTAGE

UN CHÂINAGE ENTRE LE SUIVI DES DONNÉES ET DE L'INFORMATION, L'EXPERTISE ET LA MISE EN RELIEF DES SAVOIRS

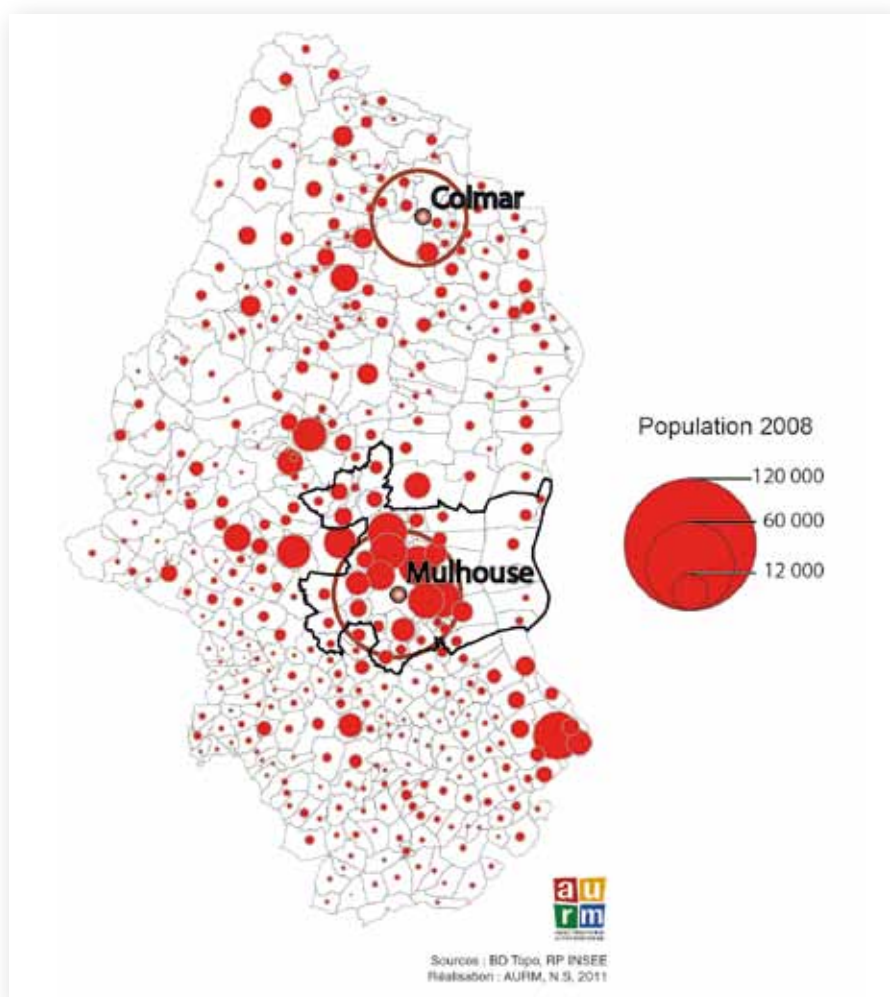
Les observatoires

■ Tableau de bord de la Région Mulhousienne

L'Agence a publié la 3ème édition du tableau de bord de la Région Mulhousienne. Outil de connaissance conçu pour une approche transversale des dynamiques à l'œuvre sur le territoire, il décline plusieurs thématiques : démographie, habitat, économie-emploi-formation, environnement, mobilité, services et équipements du territoire. Le document comporte un large éventail de cartes et d'indicateurs statistiques enrichis par des analyses thématiques.

■ Le positionnement de l'agglomération mulhousienne par rapport à d'autres agglomérations françaises

Pour mieux connaître la situation de l'agglomération mulhousienne et son évolution par rapport à celles d'autres territoires, l'Agence a identifié des indicateurs dits comparables. Elle s'est appuyée sur les agences du réseau de la Fnau pour mobiliser les données permettant d'effectuer des comparaisons entre agglomérations. Cette approche a permis de mutualiser de nombreuses informations statistiques en termes de démographie, emploi, revenus, etc.



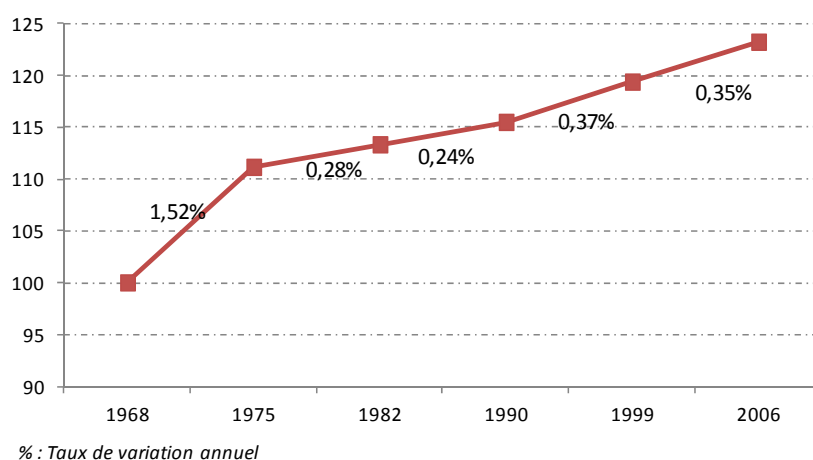
La population en 2008 dans le Haut-Rhin



L'agglomération lyonnaise : un des territoires retenus pour mobiliser des indicateurs statistiques comparables. Source : GUY F/ Agence de Lyon

■ Traitements de données à la demande

Le centre de ressources a collecté et traité un ensemble de données statistiques et cartographiques relatives au territoire. Les principaux résultats ou les dernières acquisitions ont régulièrement fait l'objet de supports écrits ou de mises à disposition via le site internet. Cette base d'informations est



L'évolution de la population de la Région Mulhousienne depuis 1968 en base 100

également mobilisée pour répondre aux demandes ponctuelles des partenaires désireux de disposer de

données, actualisées et expertisées, pour alimenter leurs projets ou leurs réflexions.

■ Traitements et publication des résultats du recensement

Chaque année, l'Agence procède à un traitement des nouvelles données de populations diffusées par l'Insee. En automne 2010, l'Insee a mis en ligne les données infra-communales et les données bi-localisées : navettes Domicile-Travail, Domicile-Etudes et Migrations résidentielles.

L'Agence a travaillé sur deux volets : les caractéristiques de la population par quartier en 2007, les migrations résidentielles entre 2002 et 2007. Le traitement des résultats du recensement de la population a permis une approche sociodémographique récente du territoire.

■ Participation à PREFACE*

Afin de lutter contre l'étalement urbain, de nombreux acteurs en Alsace ont développé des outils de suivi de la consommation foncière. La Dreal et la Région Alsace, souhaitant assurer la cohérence des démarches, ont créé un observatoire du foncier et de l'aménagement. L'Agence a été associée en tant que partenaire de cet observatoire. Sa contribution a pris la forme d'une veille documentaire et réglementaire, complétée par la participation à des réunions dans le cadre d'études portant sur des questions foncières (PLH de la Région Mulhousienne, EntreScot, Zoom Thann-Cernay) etc.

*Plateforme Régionale du Foncier en Alsace et de la Consommation des Espaces.

■ Fréquentation du centre-ville de Mulhouse

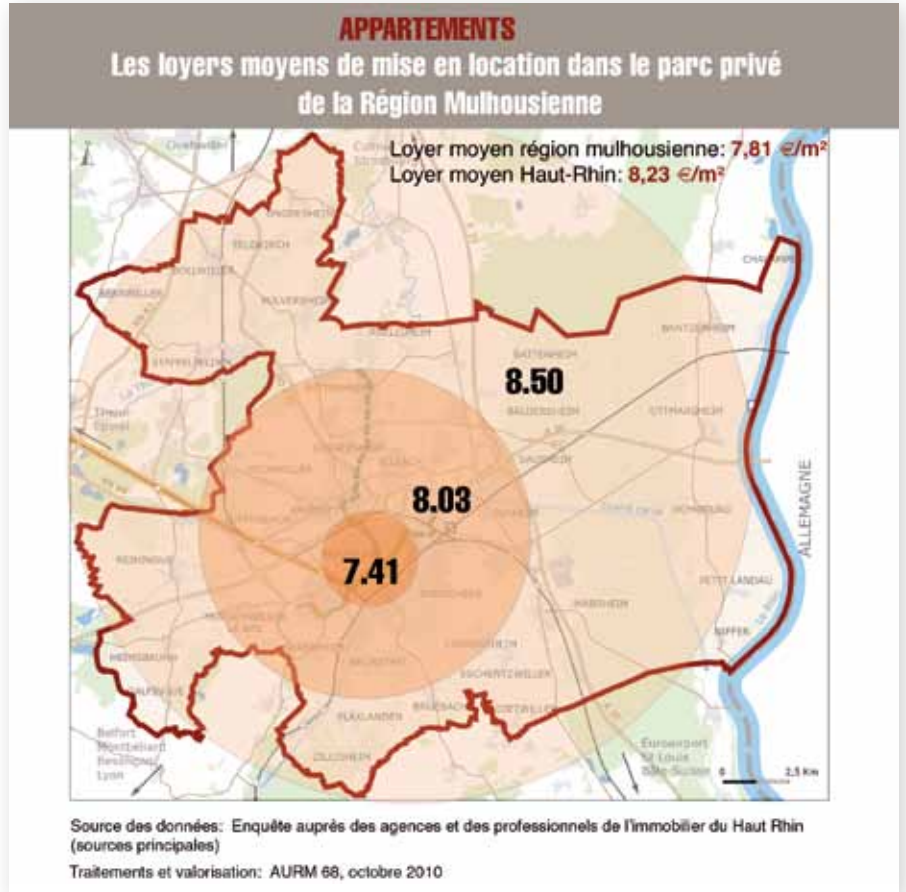
L'étude sur la fréquentation du centre-ville de Mulhouse, réalisée annuellement depuis 2009, fait l'objet d'une actualisation semestrielle depuis 2011.

L'Agence a mis en place un circuit de collecte des données auprès d'une dizaine de fournisseurs. Les partenaires et fournisseurs de données, réunis en mars, ont apporté leur expertise relative aux cycles de fréquentation des équipements observés au cours d'une année.



La connaissance de la population pour chaque quartier est désormais fiabilisée avec les données infra-communales fournies par l'Insee. (Mulhouse, Rue du sauvage, 2011)

■ Contribution à l'observatoire départemental des loyers



Pour les appartements, les loyers augmentent au fur et à mesure que l'on s'éloigne de la ville-centre. Ce phénomène s'explique notamment par la présence d'un parc locatif plus récent en 1^{ère} et 2^{ème} couronne mulhousienne.

Communication et documentation

En 2011, l'Agence a poursuivi les actions visant à assurer l'information des membres sur les travaux réalisés, les résultats d'études et toutes les autres actions conduites au titre du programme partenarial.

La mission de « faire savoir » s'est aussi exercée à travers la diffusion de publications, cartes ou données statistiques, via notamment le site internet, vers un auditoire plus large (professionnels, acteurs locaux, partenaires des territoires limitrophes, ...).

Temps fort de l'année 2011, l'Agence a organisé à Mulhouse en mai, la 2ème rencontre des agences d'urbanisme de l'espace Rhin-Rhône. Cette manifestation a largement mobilisé les moyens humains habituellement dévolus à la mission de communication. Certaines publications ont subi, de ce fait, un léger décalage dans leur parution. La réussite de cette journée a toutefois permis de démontrer la capacité de l'Agence à organiser un évènement et à rassembler largement les partenaires locaux et régionaux.



Flux piétons, porte Jeune à Mulhouse

Publications régulières

11 numéros de la newsletter électronique « AURM Actu » sont parus. Cette publication qui compte cinq cent trente-quatre abonnés, propose chaque mois des actualités sur les études en cours ou achevées, les nouveautés du site internet, l'agenda ou les principales rencontres entre les membres de l'équipe et des partenaires.



AURM Actu : Lettre électronique mensuelle adressée à plus de cinq cent abonnés.



La Lettre, publication bimestrielle diffusée sur support papier, auprès de cinq cent abonnés.

La « Lettre de l'Agence » a pour vocation de proposer un dossier sur un thème le plus souvent illustré par une ou plusieurs études de l'Agence. En 2011, un numéro double a été préparé. Consacré à la « ville post-carbone », il est paru en janvier 2012.

Les « matinales »

Deux séances ont été organisées en 2011. Ces courtes séquences, limitées à une heure, s'adressent prioritairement aux élus représentant des membres de l'Agence. En 2011, le cercle des invités a été élargi à l'ensemble des élus communautaires. Organisées autour d'une présentation thématique assurée par l'Agence (avec ou sans intervenant extérieur), elles laissent une place au débat et aux échanges d'idées. En 2011, chaque séance a rassemblé une quarantaine de participants, principalement des élus.

Avril 2011 : Pour un territoire sans carbone : quels scénarios ? Pour quels acteurs ?

Juin 2011 : Déplacements entre la Région Mulhousienne et les territoires voisins : découvrez les tickets gagnants



Invitation à la « matinale » du 10 juin 2011. Consacrée à l'offre de transport reliant la Région Mulhousienne et ses territoires proches, cette séance a été enrichie par l'intervention du représentant du syndicat des transports de la région de Freiburg Im Breisgau.

■ Le site internet : www.aurm.org

Alimenté en continu. Il constitue une source d'informations incontournable sur le territoire et ses évolutions. Il est aussi un support pour les membres de l'Agence à qui il propose les documents d'étude dans leur version provisoire, des parutions récentes non diffusables ou bien encore des outils de suivi du programme partenarial. En 2011, soixante-sept représentants des membres disposent d'un accès. Les consultations du site – tous types d'accès confondus – sont en augmentation. Le nombre total de visites a augmenté de 30% entre 2010 et 2011.

■ Revue de presse quotidienne en ligne

Chaque jour, l'Agence réalise une revue de presse consacrée aux évolutions du territoire de la Région Mulhousienne.

Abonnée à plus d'une centaine de sources d'information, l'Agence veille, sélectionne et synthétise quotidiennement l'information. Un travail restitué sous la forme d'une newsletter électronique intitulée « presse du jour ». Ce support paru cent quatre-vingt-seize fois en 2011, compte aujourd'hui un peu plus de trois cents abonnés quotidiens.

<http://www.aurm.org/fr/presse-du-jour>

■ Une veille économique locale hebdomadaire

L'Agence effectue une veille spécifique pour le compte de la Maison de l'Emploi et de la Formation (Mef) du Pays de la Région Mulhousienne. Cette veille thématique rend compte des évolutions économiques du territoire. Complémentaire à la « presse du jour », les deux supports de veille sont diffusés sur le site internet de la Mef.

<http://www.mef-mulhouse.fr/1-strategie-territoriale/veille-economique-locale-hebdomadaire.html>

■ Organisation de la 2ème rencontre des Agences d'Urbanisme du réseau de l'espace Rhin-Rhône à Mulhouse le 20 mai 2011

Un an après la signature d'une charte de coopération, élus, partenaires et personnels des agences d'urbanisme de Belfort, Besançon, Montbéliard et



Extrait du guide de visite proposé aux participants à la 2ème rencontre des Agences de l'espace Rhin-Rhône.

Mulhouse se sont retrouvés à Mulhouse le 20 mai 2011. La manifestation rassemblant 120 participants s'est déroulée en présence de Marcel BELLIOU, Délégué Général de la Fnau. Durant la séance plénière, les Agences ont présenté leurs travaux et montré, à partir d'exemples d'études, comment elles abordent les questions liées à « la nouvelle géographie économique de la ville ». L'après-midi était consacré à des visites de sites emblématiques mulhousiens : DMC et la cité Manifeste.

Expertises ponctuelles

■ Observation sociale des territoires alsaciens

Cette étude a été réalisée avec l'Agence d'urbanisme de Strasbourg, à la demande du Secrétariat Général aux Affaires Régionales et Européennes (Sgare) et de la Direction Régionale de la Jeunesse, des Sports et de la Cohésion Sociale (DRDJSCS). Elle a démarré en 2010, et s'est achevée en 2012.

L'étude a porté sur la répartition spatiale des différentes catégories socio-économiques. Elle fait apparaître une assez forte ségrégation socio-spatiale, des zones de concentration de la précarité. La méthode a été appliquée à l'ensemble de la région Alsace

puis des focus ont été réalisés sur les trois principales agglomérations de la région.

Cette étude constitue une importante base de données et un socle de réflexion pour une nouvelle géographie des zones prioritaires de la politique de la ville.

■ Mulhouse Alsace Economie 2020

L'Agence a été associée très en amont à la démarche d'élaboration d'une stratégie économique pour l'agglomération. Notre apport a été essentiellement méthodologique. Il s'est agi, en lien avec le service de développement économique de m2A, de réfléchir aux différents thèmes susceptibles de structurer la concertation des acteurs de l'économie locale. Pour chacun de ces thèmes, une courte note de présentation a été rédigée, les données clefs ont été présentées sous forme visuelle (graphique, cartes...). Une série de questions incitaient les lecteurs à proposer des pistes de solution ou d'amélioration de la situation. Après avoir été amendées par un collectif ad hoc, ces fiches ont constitué le support de la séance du 23 mai, dans les locaux de La Fonderie. Les principaux acteurs du monde économique local étaient invités à donner leur avis, pour préfigurer le schéma stratégique de l'agglomération.

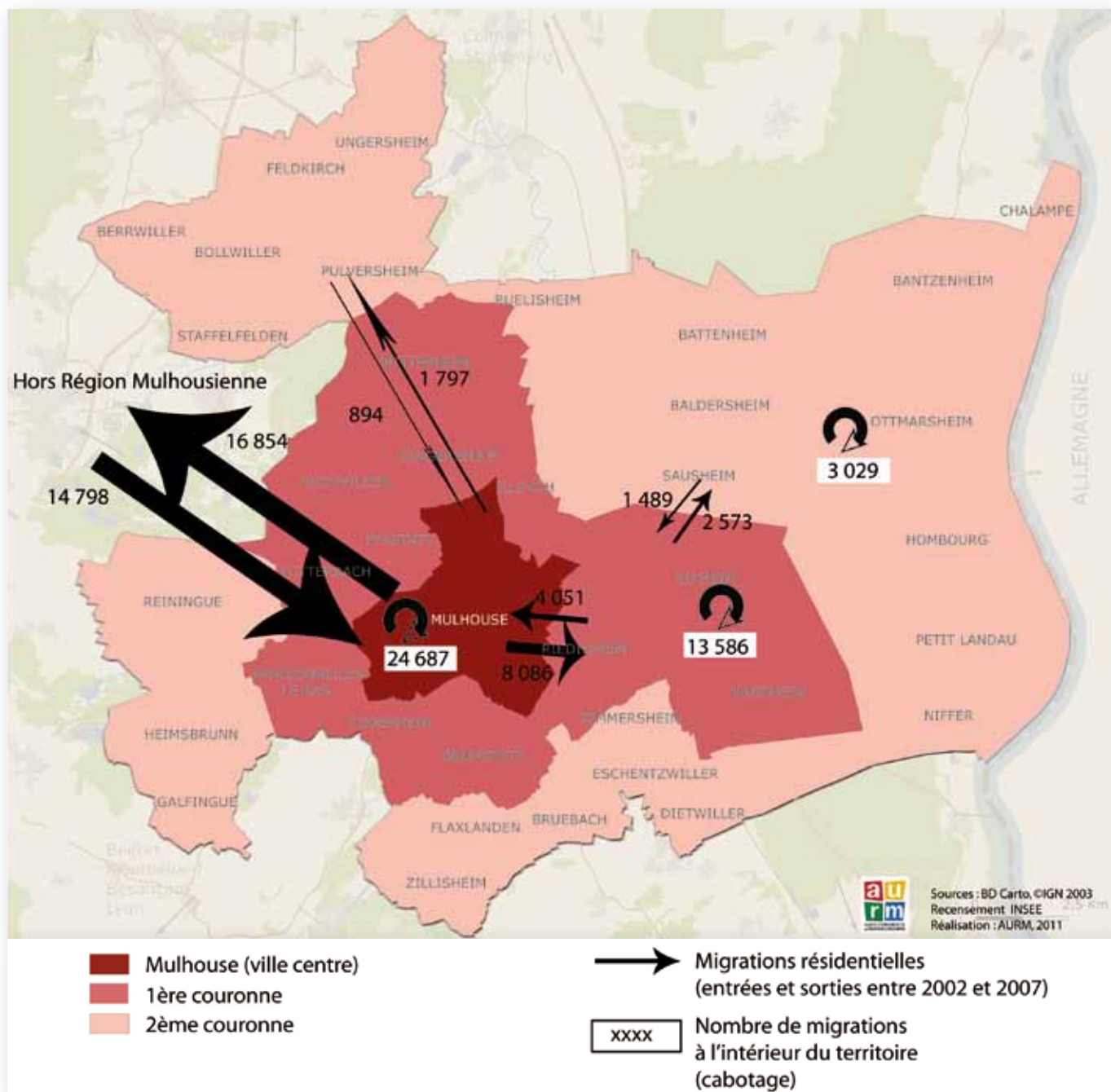
■ **Proposition d'esquisses d'aménagement pour la Place de l'Eglise à Ruelisheim**

La commune de Ruelisheim a fait appel à l'Agence afin d'explorer les possibilités de réaménagement de

la place de l'église. L'Agence a proposé plusieurs scénarios de restructuration de l'ensemble de cet îlot du centre-bourg. Les enjeux soulevés étaient la cohérence du traitement urbain et l'ouverture de la perspective

sur l'église. Il s'agissait également de redéfinir la place du piéton, en organisant notamment les stationnements. Les éléments issus de cette réflexion, présentés en Mairie, ont permis de guider les choix du conseil municipal.

■ **Flux résidentiels Mulhouse**



A la demande de la Ville, l'Agence a analysé les migrations résidentielles à Mulhouse et dans la Région Mulhousienne entre 2002 et 2007. Le déficit migratoire constaté à Mulhouse profite au reste de la Région Mulhousienne. On note aussi une part importante de mouvements internes à Mulhouse.

■ **Autres apports d'expertise à des projets locaux**

► **Mulhouse Grand Centre
Partenaires du projet et interlocuteurs :**

Mulhouse Alsace Agglomération,
Ville de Mulhouse
Serm (Laurent Vuillemin)

Chef de projet Agence :

Viviane Bégoc

Expertise/rôle

Continue : participation aux Comités Technique et Comités de Pilotage de Mulhouse Grand Centre

► **Cartographie du bruit Mulhouse**

Partenaires du projet et interlocuteurs :

Ville de Mulhouse (Mul) - service hygiène (Thierry Nicolas)

Chef de projet Agence :

Christelle Barlier

Expertise/rôle

Continue

► **Comité Technique du Développement Durable (CTDD/ DDT)**

Partenaires du projet et interlocuteurs :

Etat (Laurent Marcos)
Syndicat Mixte pour le SCoT de la Région Mulhousienne.

Chef de projet Agence :

Tous

Expertise/rôle

Continue

Participation aux réunions en 2011

► **Projet communautaire (m2A)**

Partenaires du projet et interlocuteurs :

Mulhouse Alsace Agglomération (Carino Spicacci)

Chef de projet Agence :

Viviane Bégoc

Expertise/rôle

Membre de l'équipe projet. Aide à l'élaboration de la cartographie.

► **Comité Alsacien de la biodiversité (CAB)**

Partenaires du projet et interlocuteurs :

Région Alsace

Dreal

Syndicat Mixte du SCoT

Chef de projet Agence :

Cécile Califano-Walch

Expertise/rôle

Participation à quelques réunions.

► **Concours pour la requalification du Centre Culturel de Riedisheim**

Partenaires du projet et interlocuteurs :

Ville de Riedisheim

Chef de projet Agence :

Christelle Barlier

Expertise/rôle

Participation aux trois étapes du jury de concours

► **Concours pour la construction du nouveau Centre Social et Familial de Wittenheim**

Partenaires du projet et interlocuteurs :

Ville de Wittenheim

Chef de projet Agence :

Christelle Barlier

Expertise/rôle

Participation aux deux étapes du jury de concours (avril et septembre 2011)

► **Illzach : accompagnement de la commune d'illzach**

Partenaires du projet et interlocuteurs :

Ville d'illzach

Chef de projet Agence :

Cécile Califano-Walch

Expertise/rôle

Participation au comité pour la mise en œuvre du projet du quartier « Jules Verne » à Illzach (examen des propositions d'aménagement des promoteurs)

► **Conseil règlementaire (communes)**

Partenaires du projet et interlocuteurs :

Communes de la Mulhouse Alsace Agglomération,

Chefs de projet Agence :

Christelle Barlier / Catherine Horodyski / Cécile Califano-Walch

Expertise/rôle

Expertises ponctuelles sur des points d'urbanisme règlementaire se posant aux communes.

Interventions :

Date	Commune	Point d'expertise
08/2011	Richwiller	Question sur le règlement en zone d'activités Nord.
10/2011	Bollwiller	Conseil sur un projet de modification du Pos (secteur hôtel)

► **Participation aux réseaux locaux et nationaux**

Date	Rencontre réseaux
03 février	Séminaire code de la rue (Strasbourg)
7 mars	Accueil d'une délégation d'étudiants rennais
9 juin	Présentation de la démarche Plan Climat de m2A et enjeux Air Climat et Energie dans les SCoT à l'Atelier Régional de l'Aménagement Durable des Territoires
13 mai	Présentation de la BD OCS 2008 par Cigal
26 mai	Bilan SIG du Rhin Supérieur
22 septembre	Accueil délégation Villes et transports d'Ile de France
2 décembre	Présentation du référentiel HQE Aménagement par le SnaI Alsace
19 décembre	Atelier – Le Gerplan et ses partenaires – CG 68

LA VIE DE L'AGENCE

Equipe au 31 décembre 2011

Direction :

Viviane BEGOC, *directrice*
Martine SCHERLEN, *assistante de direction*

Direction d'études :

Didier TAVERNE, *directeur des études socio-économiques*

Equipe de projets

Christelle BARLIER, *Urbanisme*
- Planification

Cécile CALIFANO-WALCH, *Urbanisme*
- Paysage

Sébastien DASSONVILLE, *Renouvellement urbain* – Politique de la ville

Stéphane DREYER, *Transport*
- Déplacement

Catherine HORODYSKI, *Projet urbain* – Développement urbain

Jennifer KEITH, *Habitat*

Cécile LEHR – COQUET, *Informations des partenaires et valorisation*

Ressources – Appui aux chefs de projet :

Roxane HERMITEAU, *documentaliste*

Ludovic HOERDT, *géomaticien*

Donovan ROBIN, *apprenti - statisticien*

Claire LEPROUST, *assistante d'études en urbanisme et planification*

Nathalie SABY, *statisticienne*

Stagiaire

Marion STOEFFEL, *UHA*

Départs enregistrés dans l'année

Enora FROPPIER (*fin de stage*)

Emmanuelle HONORE (*fin de CDD*)

Nicolas MAILLET (*fin de CDD*)

Claire-Marie SCHNITZLER (*Démission*)

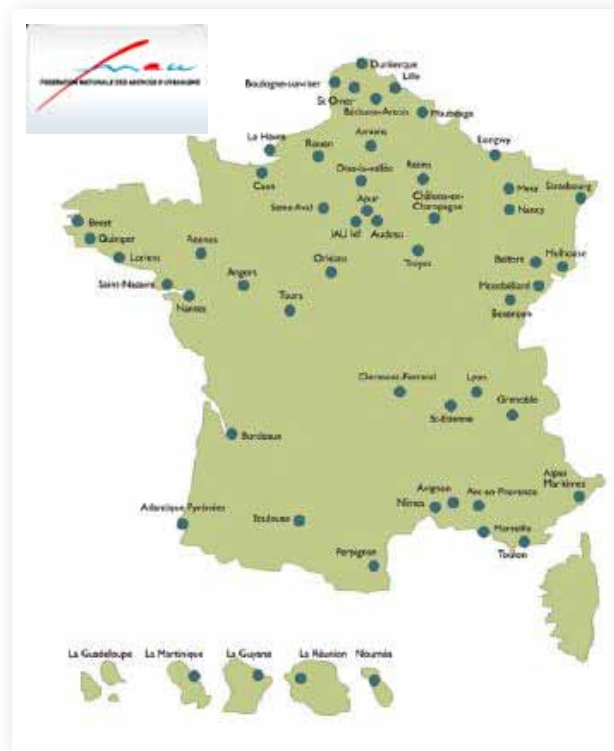
Alexandre PORCHER (*fin de CDD*)

Un travail en mode projet

Les quatre sessions alternant enseignements théoriques et cas pratiques, ont débouché sur la co-production d'une boîte à outils qui se décline et s'adapte aux missions réalisées par l'Agence. Cette nouvelle approche apporte une plus-value sur plusieurs plans : transversalité des compétences au sein de l'équipe, relation avec les partenaires, qualité de la prise en charge et des contenus des projets, etc.

Le réseau professionnel de la Fédération Nationale des Agences d'Urbanisme (Fnau)

L'Agence est membre de la Fnau qui rassemble cinquante-trois agences et mille deux cents professionnels. Animée par une délégation nationale, elle assure la mise en commun des savoir-faire, l'information sur l'actualité et la mutualisation des ressources des Agences.



Les clubs thématiques de la Fnau

Ils sont constitués des chargés d'études des Agences qui se réunissent régulièrement avec l'objectif des échanges de pratiques et un partage d'expérience. L'équipe de l'Agence participe régulièrement aux clubs économie, communication, Gestion Informatique, Ressources humaines et Organisation (Giro), planification, transport ou géomatique. Des membres de notre équipe co-animent le club "habitat" et "politique de la ville" et le club "communication". La directrice participe à certaines réunions des directeurs des Agences d'Urbanisme.

Les clubs et événements FNAU : participation des salariés de l'Agence.

Date	Clubs thématiques de la Fnau
28 janvier	Club Communication
15 mars	Urbanisme de projet
18 mars	Club Economie
13 avril	Rencontre annuelle Fnau-Insee
25 mars	Club Urbanisme commercial
07 avril	Club Planification
07 avril	Club Communication : « Les réseaux sociaux »
14 avril	Les jeudis des villes ADUrables (Montbéliard) : nouvelles mobilités
13 mai	Club Habitat
28 juin	Commission GIRO
15 et 16 juin	Séminaire SCOT de la Fnau (Compiègne)
13 septembre	Club Communication (préparation du « journal du off » diffusé durant la rencontre annuelle des agences).
23 septembre	Club Politique de la Ville
18, 19 et 20 octobre	Rencontre annuelle des agences - Rédaction du journal du off
20 octobre	Rencontre annuelle des agences – Atelier Métiers Observatoires
15 novembre	Séminaire Fnau/Insee/Certu : – Durabilité et périurbain

INSTANCES

Représentants de m2A

Michel BOURGUET (Conseiller Municipal Mulhouse)
Jean-Denis BAUER (Maire Didenheim)
François BILLIG (Adjoint Reiningue)
Christophe BITSCHÈNE (Maire Galfingue)
André CLAD (Maire de Lutterbach)
En attente (Adjoint Brunstatt)
Marie CONTI (Conseillère Municipale Mulhouse)
Jean-Claude DONISCHAL (1er Adjoint Zillisheim)
Jean-Claude EICHER (Maire Pulversheim)
Edouard FEIGEL (Maire d'Eschentzwiller)
Paul FEUERMANN (1er Adjoint Lutterbach)
Claude FREY (Maire de Flaxlanden)
Bernadette GROFF (Maire de Brunstatt)
Philippe HARTMEYER (Maire Ruelisheim)
Antoine HOME (Maire de Wittenheim)
Jean-Paul JULIEN (Adjoint Bollwiller)
Jean-Claude KAMMERER (Adjoint Staffelfelden)
Régine KNECHT (Adjointe Pfstatt)
Edita LAMON (Adjoint Richwiller)
Daniel LEGGERI (Adjoint Kingersheim)
Philippe MAITREAU (Adjoint Mulhouse)
Josiane MEHLEN (Maire Morschwiller)
Martine MUNSCH-SCHMIDT (Adjointe Berrwiller)
Hubert NEMETT (Adjoint Riedisheim)
Jean-Claude NIEDERGANG (1er Adjoint Habsheim)
Patrick NOTTER (Conseiller Municipal Heimsbrunn)
Denis RAMBAUD (1er Adjoint Mulhouse)
Dominique SCHAEFFER (1er Adjoint Zimmersheim)
Roger SCHIRCK (1er Adjoint Illzach)
Eric SCHWEITZER (Adjoint Mulhouse)
Dominique SOUDAIS (Conseiller Municipal Illzach)
Jean-Pierre WALTER (Adjoint Mulhouse)

Représentants de la Communauté de Communes Porte de France Rhin Sud

Philippe DIARD (Adjoint Ottmarsheim)
Thierry ENGASSER (1er Adjoint Hombourg)
Stéphane GIETHLEN (Conseiller Municipal Niffer)
Raymond KASTLER (1er Adjoint Bantzenheim)
Yves KESSLER (Adjoint Chalampé)
Antoine SUTTER (Conseiller Municipal Petit-Landau)

Représentants des communes - membres

Titulaires
Bantzenheim Raymond KASTLER (1er adjoint)
Bruebach Michel GROSS (Maire)
Bollwiller Jean-Paul JULIEN (Adjoint)
Brunstatt Benoît MEYER (Conseiller Municipal)
Didenheim Jean-Denis BAUER (Maire)
Dietwiller Christian FRANTZ (Adjoint)
Habsheim Danielle CUOZZO-BONIGEN (Conseillère Municipale)
Hombourg Thierry ENGASSER (1er Adjoint)
Illzach Roger SCHIRCK (1er Adjoint)
Kingersheim Myrna JACQUIN (Adjointe)
Lutterbach Paul FEUERMANN (1er Adjoint)
Morschwiller-le-bas Josiane MEHLEN (Maire)
Mulhouse Jean ROTTNER (Maire)
Niffer Stéphane GIETHLEN (Conseiller Municipal)
Ottmarsheim Philippe DIARD (Adjoint)
Petit-Landau Antoine SUTTER (Conseiller Municipal)
Pulversheim Alfred KALUZINSKI (1er Adjoint)
Reiningue François BILLIG (Conseiller Municipal)
Richwiller Edita LAMON (Adjointe)
Ruelisheim Philippe HARTMEYER (Maire)
Riedisheim Pierre SCARAVELLA (Conseiller Municipal)
Staffelfelden Georges EIDENSCHENK (1er Adjoint)
Ungersheim Marie-Estelle WINNLEN (1ère Adjointe)
Wittenheim Marie-France VALLAT (1ère Adjointe)
Zillisheim Véronique FELLMANN (Conseillère Municipale)

Représentants du syndicat mixte du SCoT de la Région Mulhousienne

Francis HILLMEYER (Président)
André CLAD

Représentant de la Région Alsace

Chantal RISSER (Vice-Présidente)

Représentants de l'Etat

Le Préfet ou son représentant
Le Directeur Départemental des Territoires (DDT) ou son représentant
Le Directeur Régional de l'Environnement, l'Aménagement et du Logement d'Alsace (DREAL)
ou son représentant

Représentant du Pays de la Région Mulhousienne

M. Antoine HOME

Représentant de la Chambre de Commerce et d'Industrie Sud Alsace Mulhouse

Le Président, ou son représentant

Représentant de la Chambre de Métiers d'Alsace

Le Président, ou son représentant

Bureau

Président

Jean ROTTNER, Maire de Mulhouse

1^{ère} Vice-Présidente

Josiane MEHLEN, Maire de Morschwiller-le-Bas, m2A

2^{ème} Vice-Président

Jean-Claude NIEDERGANG, 1^{er} Adjoint au Maire d'Habsheim

3^{ème} Vice-Président

Claude FREY, Maire de Flaxlanden, m2A

4^{ème} Vice-Président

Thierry ENGASSER, 1^{er} Adjoint au Maire d'Hombourg,
CC Porte de France Rhin Sud

5^{ème} Vice-Président

Antoine HOME, Maire de Wittenheim, m2A

Trésorier

Eric SCHWEITZER, Adjoint au Maire de Mulhouse, m2A

Secrétaire

André CLAD, Maire de Lutterbach, Syndicat Mixte
du SCoT de la région Mulhousienne

Représentant de la DDT

Alain AGUILERA, Directeur

Représentant de la Région Alsace

Chantal RISSER, Vice-Présidente

Autres membres

Jean-Denis BAUER, Maire de Didenheim, m2A
Georges EIDENSCHENK, 1^{er} Adjoint au Maire de Staffelfelden

Suppléants

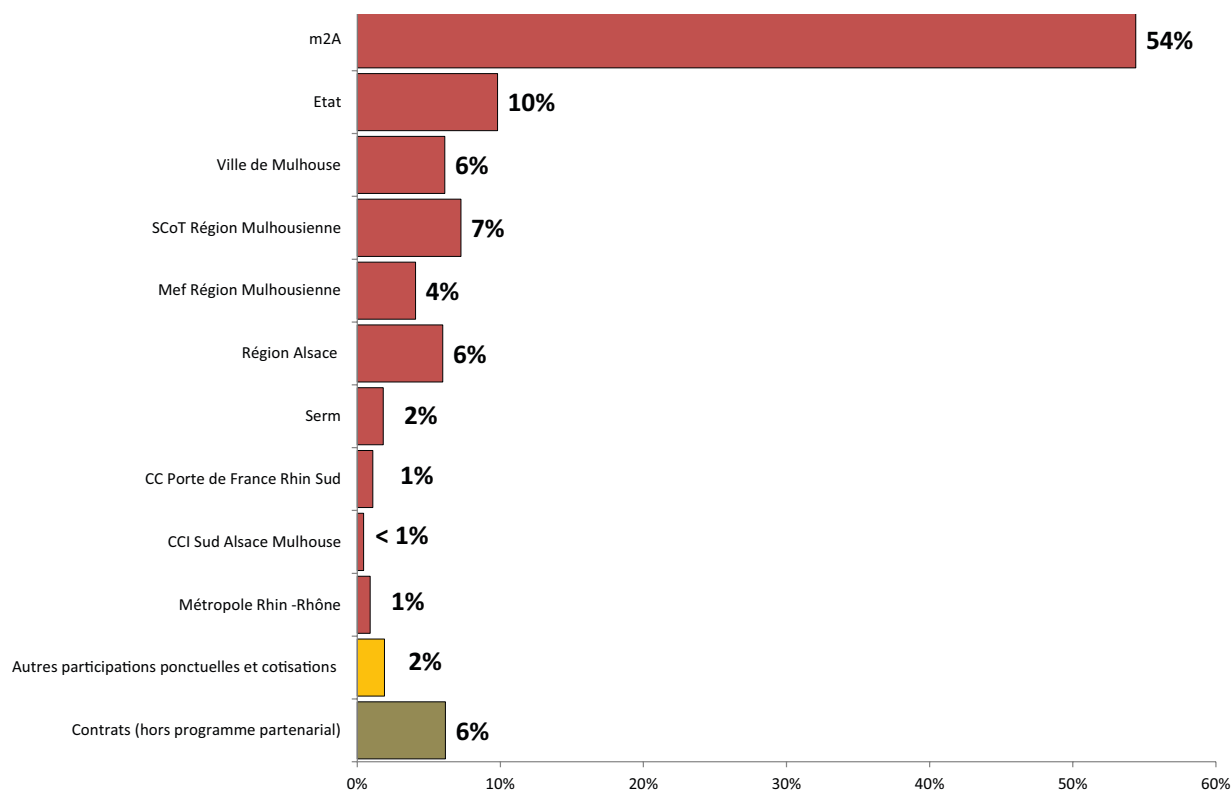
Roland DUCHAMP (Conseiller Municipal)
Jean-Luc BAUM (Adjoint)
Patrick SCHUBERT (Adjoint)
en attente
Jean-Jacques WICKER (Adjoint)
Martine ELGARD (Conseillère Municipale)
Albert SCHOLER (Adjoint)
Raymond MOEBEL (Conseiller Municipal)
Jean-Paul FISCHESSE (Conseiller Municipal)
Pascal TRESCH (Conseiller Municipal)
Benoît MENY (Conseiller Municipal)

Jean-Luc VONFELT (Maire)
Alain WADEL (Conseiller Municipal)

Jean-Claude EICHER (Maire)
Jean-Claude MECHALI (Conseiller Municipal)
Fabien BLANGENWITSCH (Adjoint)
Raymond HAAG (Conseiller Municipal)
Christiane LETTERMANN (Conseillère Municipale)
Antonella WAS (Adjointe)
Jean-Claude MENSCH (Maire)
Joseph RUBRECHT (Conseiller Municipal)
Adeline SCHULTZ (Conseillère Municipale)

Gabriel SCHAEFFER (Maire Bantzenheim)
Thierry NICOLAS (Adjoint Mulhouse)

RESSOURCES



Le budget de l'Agence en 2011 (près de 1,1 Millions d'euros) : répartition des contributions.

PARTENAIRES

En tant qu'acteur local, l'Agence établit des partenariats ponctuels ou durables avec des organismes impliqués sur les thématiques de l'aménagement et de l'urbanisme. Ces échanges peuvent revêtir plusieurs formes : informations mutuelles, échanges de données, associations au comité de pilotage des études, accueil de stagiaires, formations, etc.

Adeus : Agence d'Urbanisme et de Développement de l'Agglomération Strasbourgeoise

Adil 68 : Agence Départementale d'Information sur le Logement du Haut-Rhin

Alme : Agence Locale de la Maîtrise de l'Energie

Adu : Agence de Développement et d'Urbanisme du Pays de Montbéliard

Audab : Agence d'urbanisme de l'agglomération de Besançon

ARS : Agence Régionale de Santé

AUTB : Agence d'Urbanisme du Territoire de Belfort

CCI SAM : Chambre de Commerce et d'Industrie Sud Alsace Mulhouse :

CMA : Chambre de Métiers d'Alsace

CEBTP Alsace : Cellule Économique du Bâtiment et des Travaux Publics d'Alsace

Caf : Caisse d'Allocation Familiale 68

Crav : Caisse Régionale d'Assurance Vieillesse – Alsace Moselle

Centre Hospitalier de Mulhouse

Cigal : Coopération pour l'Information Géographique en Alsace

Conseil Général du Haut-Rhin

DDCSPP : Direction Départementale de la Cohésion Sociale et de la Protection des Populations

DDT 68 : Direction Départementale des Territoires du Haut-Rhin

Dircccte : Direction régionale de l'économie, de la concurrence et de la consommation, du travail et de l'emploi

Dreal : Direction Régionale de l'Environnement, de l'Aménagement et du Logement

Inpi : Institut National de la Propriété Industrielle

Inspection Académique

Maison des adolescents

Métropole Rhin Rhône

Mulhouse Alsace Tourisme et Congrès

Mulhouse Habitat

ODH 68 : Observatoire Départemental de l'Habitat 68

Oriv : Observatoire Régional de l'Intégration et de la Ville

Perval : Références immobilières du notariat

Plie de l'agglomération mulhousienne (Mef)

Pôle Emploi

Technopole

Urssaf

UHA : Université de Haute-Alsace

LES PUBLICATIONS 2011

A - Prospective et planification urbaine

La pédagogie

Publication «Modes d'emploi SCoT»
Rencontres du SCoT

Diaporama **Les perspectives du SCOT, quelles évolutions ? Les rencontres du SCoT à Niffer, 18 mars 2011** / AURM, 2011/03. – 10 p.

Diaporama **Pour des espaces habités plus économes en foncier. Les rencontres du SCoT, Niffer, 18 mars 2011** / AURM, 2011/03. – 10 p.

Diaporama **Suivi et mise en œuvre du SCOT** / AURM, 2011/03. – 11 p.

L'élaboration du Programme Local de l'Habitat (PLH) de m2A

Etude **Mulhouse Alsace Agglomération : le Programme Local de l'Habitat 2012 – 2017 : diagnostic, documents d'orientations et programmes d'actions** / Mulhouse Alsace Agglomération, AURM, 2011/06. – 319 p.

B - Stratégie d'adaptation du territoire

La ville post carbone

Etude **Projet de recherche «repenser les villes dans une société post-carbone» : application au Pays de la Région Mulhousienne** / ICE, AURM (contrib.), 2011/11. – 207 p.

La mixité fonctionnelle dans l'aménagement (Atelier National Territoires Economiques «Route de Soultz»)

Etude **Territoire Economique Atelier National : Agglomération Mulhousienne** / AURM, 2011/03. – 32 p.

Diaporama **Territoire Economique Atelier National : Agglomération Mulhousienne** / AURM, 2011/03. – 7 p.

Plateforme d'échanges des écoquartiers alsaciens

Plaquette **Etudes de cas : Mulhouse – quartiers anciens : rénovation de logements en BBC, Mulhouse – les Jardins Neppert et la Caserne Lefebvre** / AURM, DREAL Alsace, ECLA, 2011/06. – 2 p.

Plaquette **Etudes de cas : Mulhouse – DMC** / AURM, Dreal Alsace, ECLA, 2011/06. – 2 p.

Aménagement du Rossburg à Riedisheim

Etude **Riedisheim : aménagement du secteur « Rossburg »** / AURM, 2011/09. – 25 p.

L'étalement urbain en Alsace (zoom Thann-Cernay) : analyse et méthodologie

Diaporama **Zoom territorial sur les villes moyennes de Thann et Cernay** / AURM, 2011/08. – 52 p.

Le foncier économique et contribution Schéma Directeur des Zones d'Activités de l'agglomération

Etude **De l'aménagement d'une zone à un projet de territoire... quels espaces pour l'activité économique dans la Région Mulhousienne ?** / AURM, 2011/08. – 40 p.

Etude **Atlas des zones d'activités économiques de la Région Mulhousienne** / AURM, 2011/08. – n.p.

C - Modes de vie et liens sociaux

Marché immobilier dans l'agglomération

Etude **Marché immobilier à Mulhouse en 2010** / AURM, 2011/02. – 16 p.

Diagnostic des quartiers de l'agglomération (Cucs)

Etude **Observatoire des Contrat Urbains de Cohésion Sociale de Mulhouse Alsace Agglomération** / AURM, 2011/05. – 121 p.

Etude **Observatoire des Contrat Urbains de Cohésion Sociale de Mulhouse Alsace Agglomération. Synthèse** / AURM, 2011/06. – 24 p.

Etude **Observatoire : la population des zones urbaines sensibles de Mulhouse Alsace Agglomération : évolution** / AURM, 2011/03. – 10 p.

Etude **Les quartiers prioritaires, condensateurs des spécialisations territoriales ? Synthèse de l'Observatoire des quartiers en CUCS de Mulhouse Alsace**

Agglomération / AURM, 2011/10. – 22 p.

Atelier Santé-ville de Mulhouse : Observatoire Local Dynamique de Santé (OLDS)

Article de périodique **Mulhouse : quelle pratique des services d'urgences dans les quartiers « prioritaires » ?** / AURM, 2011/09. – 1 p.

Observatoire des impacts du Tram Train Mulhouse- Vallée de la Thur

Etude **Observatoire du Tram Train : zoom sur le marché immobilier en 2010. Synthèse** / AURM, 2011/03. – 12 p.

Diaporama **Le tram train Mulhouse Vallée de la Thur : un outil d'aménagement du territoire. Matinée CINA Nantes, le 24 novembre 2011** / AURM, 2011/11. – 35 p.

Flaxlanden îlot centre-village : mutation et programmation

Etude **Flaxlanden réhabilitation du patrimoine communal : aides au financement pour la réhabilitation de la Maison Landwerlin** / AURM, 2011/04. – 11 p.

Etude **Flaxlanden réhabilitation du patrimoine communal : éléments en vue d'une programmation** / AURM, 2011/03. – 13 p.

Enquête ménages déplacements (EMD) : aide à l'exploitation

Etude **Grands résultats : enquête ménage déplacement de l'Agglomération Mulhousienne** / AURM, 2011/09. – 96 p.

Diaporama **Les grands résultats de l'Enquête Ménage Déplacement de l'Agglomération Mulhousienne** / AURM, 2011/06. – 43 p.

D - Grande région et attractivité

Le réseau métropolitain Rhin-Rhône

Etude **Métropole Rhin-Rhône : reconnaissance des faits métropolitains structurants (rapport intermédiaire)** / AUTB, AUDAB, AURM, ADUPM, 2011/12. – 38 p.

L'accessibilité régionale de l'agglomération mulhousienne

Etude **Par train, autocar, auto... quels liens entre la Région Mulhousienne et ses voisins proches ?** / AURM, 2011/02. – 72 p.

TGV Rhin Rhône anticipation et impacts

Etude **L'arrivée du TGV Rhin Rhône : référentiel pour un suivi statistique** / AURM, 2011/10. – 28 p.

Le portrait du territoire économique (diagnostic local partagé)

Etude **Evolution des secteurs d'activité avant et après la crise (2001 – 2010) : quelles dynamiques pour le Pays de la Région Mulhousienne ?** / AURM, Mef du Pays de la Région Mulhousienne, 2011/06. – 20 p.

Etude **Etude comparative des effets de la crise sur le périmètre de l'Eurodistrict Région Freiburg, Centre et Sud Alsace** / AURM, Mef du Pays de la Région Mulhousienne, 2011. – 11 p.

Etude **Portrait socio-économique de la Région Mulhousienne** / AURM, Mef du Pays de la Région Mulhousienne, 2011. – 22 p.

Etude **Éléments pour un diagnostic sectoriel dans le Pays de la Région Mulhousienne** / AURM, Mef du Pays de la Région Mulhousienne, 2011. – 12 p.

Etude **Les dynamiques contrastées du marché du travail dans la Région Mulhousienne** / AURM, Mef du Pays de la Région Mulhousienne, 2011. – 57 p.

L'état des lieux aménagement économique bande rhénane

Note de travail **Aperçu socio-économique de la communauté de communes Porte de France Rhin Sud** / AURM, 2011. – 2011

E - Connaissance et partage**Tableau de Bord de la Région Mulhousienne**

Etude **Tableau de bord de la Région Mulhousienne** / AURM, 12/2011. – 60 p.

Atlas des agglomérations «comparables»

Document web **Agglomérations françaises** / AURM, 2011/02. – 8 p.

Traitement à la demande (données, carto etc...)

Etude **Population de la Région Mulhousienne. Chiffres-clés. Données infra-communales 2007** / AURM, 2011/04. – 28 p.

Carte **Tram train Mulhouse Vallée de la Thur** / AURM, 2011. – Atlas du tramway dans les villes françaises, 2011

Observatoire départemental des loyers (contribution)

Etude **Loyers de mise en location dans le parc privé de la Région Mulhousienne en 2010** / AURM, ODH Haut-Rhin, 2011/03. – 16 p.

Fréquentation du centre ville de Mulhouse : indicateurs trimestriels

Etude **Fréquentation du centre ville de Mulhouse : chiffres clés 2010** / AURM, 2011/04. – 56 p.

Séminaire des agences de l'Espace Rhin Rhône à Mulhouse (20 mai 2011)

Synthèse des contributions **Vers une nouvelle géographie économique de la ville. Deuxième rencontre des Agences d'Urbanisme de l'espace Rhin Rhône** / AURM, 2011/05. – 24 p.

Plaquette **Mulhouse Visite guidée – deuxième rencontre des agences d'urbanisme de l'espace Rhin-Rhône** / AURM, 2011/06. – 22 p.

Communication et documentation **L'essentiel de la Matinale Déplacement entre Mulhouse et les territoires voisins : découvrez les « tickets gagnants »** / AURM, 2011/06. – 1 p.

L'essentiel de la Matinale **Est ce la forme urbaine ou notre comportement qui nous rend écocitoyen ?** / AURM, 2011. – 1 p.

Article de périodique **Les enjeux urbains du tram-train reliant la vallée de la Thur et Mulhouse** / AURM, 2011/11. – 6 p.

Rapport d'activité **L'agence**

d'urbanisme en 2010 / AURM, 2011/02. – 46 p.

Participation à des réseaux

Bloc-notes **Le code de la rue, une nouvelle façon de vivre la ville. Rencontre du 3 mars 2011, Strasbourg** / AURM, 2011/02. – 2 p.

Bloc-Notes **Le développement durable, un choix rentable ? Réflexion autour du séminaire organisé par la CCI de Mulhouse le 25 janvier 2011** / AURM, 2011/01. – 4 p.

Bloc-notes **L'avenir de la métropolisation. A propos de la conférence de Michel Lussault « les espaces métropolitains français en 2040 » Adeus-MISHA, le 16 septembre 2011** / AURM, 2011/10. – 3 p.

Expertise

Etude **Les flux d'entrée et de sortie de la population mulhousienne** / AURM, 2011/10. – 20 p.

Etude **Observation sociale des territoires alsaciens. Volume 1 : analyse des spécialisations territoriales et cohésion sociale en Alsace** / AURM, Adeus, 2010/12. – 123 p.

Etude **Observation sociale des territoires alsaciens. Volume 2 : portraits de ZUS** / AURM, Adeus, 2010/12. – 85 p.

Etude **Observation sociale des territoires alsaciens : synthèse** / AURM, Adeus, 2011/07. – 19 p.

Ouvrage **Mulhouse Alsace Economie 2020 : stratégie territoriale** / m2A, AURM (contrib.), 2011. – n.p.

Diaporama **Le PLU et les documents supra communaux : réunion du 15 septembre 2011, Habsheim** / AURM, 2011/09. – 23 p.

Diaporama **Soirée d'information : La loi Grenelle II, quels contenus ? Quelles conséquences ?** / AURM, 2011/02. – 39 p.

Etude **Ruelisheim : propositions d'aménagement de la Place de l'Eglise** / AURM, 2011. – 4 p.

L'AGENCE DANS LA PRESSE

- « 2005-2010 : Moins d'accidents, mais plus grave » 06/01/2011, l'Alsace
- « 2005-2010 : Un transport public en plein essor, mais stabilisé » 05/01/2011, l'Alsace
- « 2005-2010 : Prendre en compte cyclistes et piétons » 7/01/2011, l'Alsace
- « 2005-2010 : Nouvelle place pour l'auto, surtout stationnée » 13/01/2011, l'Alsace
- « Flaxlanden : préserver l'espace naturel et l'environnement » 14/01/2011, l'Alsace
- « Kingersheim : leur avis pèsera dans la balance du PLU » 26/01/2011, DNA
- « Flaxlanden : étudiants ethnologues » 2/02/2011, DNA
- « Zillisheim : deux gros chantiers en ligne de mire » 3/02/2011, DNA
- « Environnement : loi Grenelle II : y voir plus clair » 9/02/2011, DNA
- « Quartiers en difficultés : l'agence rend son rapport » 15/02/2011, DNA
- « Une AU plus transverse à Mulhouse » 30/03/2011, Urbapress
- « Santé : lente érosion du nombre de professionnels à Mulhouse » 31/03/2011, l'Alsace
- « Assemblée générale : un plan triennal d'actions » 3/04/2011, DNA
- « Prospective : les nouveaux caps de l'agence d'urbanisme » 5/04/2011, l'Alsace
- « Niffer / Schéma de Cohérence Territoriale : tissus urbains et risques technologiques » 8/04/2011, DNA
- « Débats et projets autour du projet du Plu » 8/04/2011, l'Alsace
- « Comment Mulhouse s'est désindustrialisé en 16 ans » 4/05/2011, l'Alsace
- « La ville post-carbone, un idéal compliqué » 4/05/2011, Urbapress
- « Mulhouse : le prix des loyers privés » 7/05/2011, l'Alsace
- « Logement : les prix des loyers privés dans les appartements » 7/05/2011, l'Alsace
- « Enquête : pas de frontière pour l'emploi » 19/05/2011, DNA
- « Quatre agences en réseau pour un territoire » 22/05/2011, l'Alsace
- « Les agences d'urbanisme de Rhin-Rhône jouent l'effet réseau » 22/06/2011, Urbapress
- « SCOT : avis favorable à la modification » 5/07/2011, DNA
- « Mulhouse se transforme par son centre » 2011/07, Traits urbains
- « Flaxlanden : habitat, travaux et emprunt » 28/09/2011, l'Alsace
- « Pourquoi déménage-t-on de Mulhouse » 18/10/2011, l'Alsace
- « Le flux fait des vagues » 18/10/2011, DNA
- « Zillisheim : petit tour d'horizon présidentiel avec JMB » 18/10/2011, l'Alsace
- « Le tram-train de Mulhouse face aux défis de l'urbanisation » 26/10/2011, Urbapress
- « Est-il pertinent de miser sur Mulhouse pour investir dans le neuf ? » 9/11/2011, l'Alsace
- « Ruelisheim : les élus décident de démolir le presbytère » 9/11/2011, L'Alsace
- « SCOT : un certain flou » 11/11/2011, DNA
- « L'asphyxie routière à l'heure du SCOT » DNA, 15/11/2011
- « L'agglo veut devenir un accélérateur de business » L'Alsace, 26/11/2011
- « L'avis des pros sur le TGV Rhin Rhône » Le Périscope, 2011/12
- « A Mulhouse, l'effet TGV se fait attendre » 11/12/2011, Les Echos

LES CONTRATS 2011

Les contrats sont issus d'un appel d'offre public à la concurrence. Ils n'entrent pas dans le programme partenarial.

SCoT Rhin-Vignoble-Grand Ballon

L'élaboration du SCoT a marqué une grande pause en 2011 en raison du nouveau schéma départemental de l'intercommunalité.

Quatre nouvelles communes doivent intégrer à terme le territoire du SCoT. Dans l'attente du calendrier effectif d'intégration de ces communes, les études ont été stoppées début 2011. Le document d'orientations et d'objectifs (Doo) n'a pas été finalisé et les exigences à la loi Grenelle n'ont pas été intégrées.

Un nouvel appel d'offre complémentaire sera lancé le moment opportun pour « grenelliser » le SCoT et intégrer les quatre communes. L'Agence devra dans tous les cas poursuivre sa mission initiale jusqu'à l'approbation du SCoT.

Maître d'ouvrage : Syndicat mixte pour le SCoT Rhin Vignoble Grand Ballon

SCoT « Thur Doller »

Les études pour l'élaboration du SCoT « Thur Doller » se sont poursuivies en 2011. La concertation sur le Projet d'Aménagement et de Développement Durable (PADD) a été assurée par une réunion des Personnes Publiques Associées ainsi que par des réunions publiques, accompagnées d'une exposition.

Le travail sur l'étape suivante, le Document d'Orientation et d'Objectifs a été bien engagé, avec la tenue d'une série de réunions thématiques destinées à alimenter la rédaction des orientations. Il est prévu que le dossier arrêté soit finalisé l'année prochaine. La phase administrative, aboutissant à l'approbation, se déroulerait alors en 2013.

Maître d'ouvrage : Syndicat mixte du Pays Thur Doller

Mef Thur Doller : Portrait socio-économique du territoire du Pays Thur Doller

Le programme de travail 2010/2011 était articulé autour de quatre « focus » visant à fournir aux élus et décideurs locaux des informations sur les évolutions de l'emploi à l'échelle du Pays Thur Doller. Le premier a été consacré à une analyse comparée des réactions à la crise. Les évolutions de l'emploi du Pays sont mises en balance avec les autres pays du Sud Alsace. Le second, beaucoup plus développé, a été consacré aux évolutions du commerce. Le troisième était consacré au tourisme et le quatrième enfin constitue une tentative de définir et d'appréhender les emplois potentiellement concernés par la croissance verte.

Maître d'ouvrage : Mef du Pays Thur Doller.

Plu de Riedisheim

L'Agence est engagée dans la révision du Pos en Plu depuis 2009. L'année 2011 a été consacrée à la validation du PADD et à l'écriture du zonage, du règlement et des orientations d'aménagement.

Le projet de Plu s'inscrit dans la droite ligne des lois SRU et Grenelle. Les principaux mots d'ordre sont la préservation des espaces naturels et agricoles des collines, une ville contenue et une mixité sociale et intergénérationnelle.

Le Plu sera arrêté et approuvé en 2012 et sera un des premiers "Plu Grenelle" de la Région Mulhousienne.

Maître d'ouvrage : Commune de Riedisheim

Plu de Buschwiller -AMO

L'Agence accompagne cette commune de l'agglomération de Saint-Louis dans la révision de son Pos en Plu depuis la rédaction du cahier des charges en 2009.

Elle continue de suivre les études réali-

sées par le choix du bureau d'études et de veiller à la bonne conduite de la procédure. En 2011, l'Agence a apporté son expertise sur le PADD et la définition du zonage, en lien avec les enjeux communaux, territoriaux et nationaux. L'Agence poursuit sa mission en 2012, année qui devrait voir l'approbation du Plu.

Maître d'ouvrage : Commune de Buschwiller

