



# Transports, Mobilité

Chiffres clés de la région mulhousienne



*L'observatoire de la mobilité : un document pour mieux connaître les déplacements et les usages des habitants, actifs ou touristes dans le territoire et le transport de biens (fret).*

*Ce cahier «Mobilité» regroupe les informations clés relatives au transport/déplacements dans la région mulhousienne : transport aérien, transport ferroviaire, transports en commun, vélos, trafic routier, stationnement et transport de marchandises. Quelles sont les tendances de chaque mode de transport?*

## **SOMMAIRE**

Le transport aérien .....	4
Le transport ferroviaire .....	6
<i>Offre et fréquentation</i> .....	6
<i>Desserte</i> .....	7
Les transports en commun urbains.....	8
<i>Réseau</i> .....	8
<i>Accessibilité</i> .....	9
<i>Voyageurs</i> .....	10
La voiture .....	12
<i>Trafic routier</i> .....	12
<i>Partage et covoiturage</i> .....	14
<i>Stationnement</i> .....	15
Le vélo .....	18
Le transport de marchandises.....	20
<i>Trafic aérien</i> .....	20
<i>Trafic portuaire</i> .....	21

# Mobilité : les faits marquants

## EuroAirport



- Principal aéroport du Rhin supérieur
- 7,3 millions de passagers en 2016
- Une fréquentation en croissance (+4%)
- 4 nouvelles destinations en 2016
- Développement de nouveaux parkings et navettes à destination de l'EAP

## Trafic ferroviaire



- 1 ligne TGV en gare de Mulhouse
- 4 axes de TER structurants
- Mulhouse : 1ère gare du département (5 millions de voyageurs en 2015)

## Transports urbains



- Réseau Soléa : 22,3 millions de déplacements en 2015
- Porte Jeune : un accès majeur au centre ville et un lieu de correspondance
- Châtaignier : succès des liaisons avec Kingersheim/Wittenheim
- Filéa : un transport à la demande présent dans 25 communes

## La voiture



- Une spécificité du sud Alsace : une forte mobilité dans les deux sens entre les pôles urbains
- Les plus gros flux routiers : A36, RD430 (Kaligone) et RD68 (Parc des Collines)
- Le développement du covoiturage

## Le vélo



- Vélocité, un vif succès : plus de 187 000 mouvements et 1570 abonnements fin 2015
- Une fréquentation de Vélocité en croissance : + 5,8% de 2014 à 2015
- La gare et les pôles universitaires : 2 sites les plus convoités
- Citiz : un service qui fonctionne bien à Mulhouse

## Stationnement



- Stationnement sur voirie à Mulhouse : 2,4 millions de tickets en 2015
- Un usage croissant des modes de paiement numérique : SMS et application
- Parkings en ouvrage : tendance à la hausse de la fréquentation (+5%)
- Une baisse de la fréquentation des parkings-relais

## Transport de marchandises

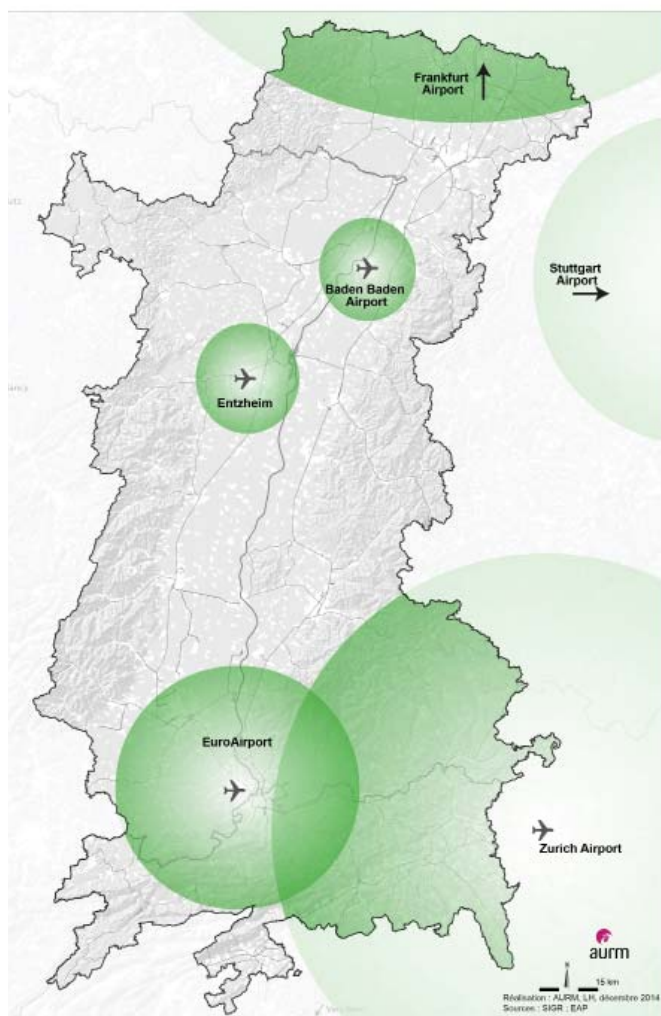


- EuroAirport : une activité stratégique de fret camionné et avionné
- Nouveau cargo Terminal : très forte croissance des activités Tout cargo
- Ports de Mulhouse-Rhin : 8,5 millions de tonnes, dont 58% par le fleuve
- Une connexion directe avec les ports de la mer du Nord

# Le transport aérien : l'EuroAirport

Situé au carrefour de trois pays, l'EuroAirport s'affirme comme le premier aéroport du Rhin Supérieur et le 5ème aéroport français (hors Paris). En service depuis plus de 65 ans, cet aéroport trinational rayonne plus fortement d'année en année.

## Les aéroports du Rhin Supérieur : fréquentation 2013



## Quelques chiffres

**96 000 vols** en 2016

**7,3 millions** de passagers en 2016

Une fréquentation en hausse de

**4%** en un an

Source : EuroAirport

## L'EuroAirport : 7,3 millions de passagers pour plus de 100 destinations en 2016

Plus de 20 compagnies sont présentes à l'EuroAirport Basel-Mulhouse-Freiburg et permettent aux voyageurs de profiter de plus de 100 destinations.

De nouvelles compagnies et de nouvelles destinations sont régulièrement proposées au départ de cet aéroport. Son offre s'élargit et permet de répondre aux besoins d'un plus grand nombre de voyageurs.

## Les destinations de l'EuroAirport



\* Nur im Sommer bedient | \* Uniquement opéré en été | \* Operates summer season only

Source : Site Internet de l'EuroAirport, janvier 2017

## 4 nouvelles destinations en 2016

- Compagnie TUIfly : Boa Vista et Sal (Cap Vert)
- Compagnie Wizz Air : Sofia (Bulgarie)
- Compagnie EasyJet : Pise
- Compagnie Skywork Airlines : Heringsdorf

## 1 destination de nouveau desservies

- Figari

## Les perspectives 2017

- Extension de l'offre à destination de Biarritz, Dubrovnik, Jersey, Sylt, Osijek, Madrid et d'autres destinations vers l'Espagne et l'Amérique du Sud.

Source : EuroAirport Basel-Mulhouse-Freiburg

# Le transport aérien : l'EuroAirport



## Une progression du nombre de passagers de 4% de 2015 à 2016

Après avoir enregistré une hausse de la fréquentation de 8% entre 2014 et 2015, l'EuroAirport continue d'accueillir plus de voyageurs. La croissance de 4% suit la tendance des aéroports européens.

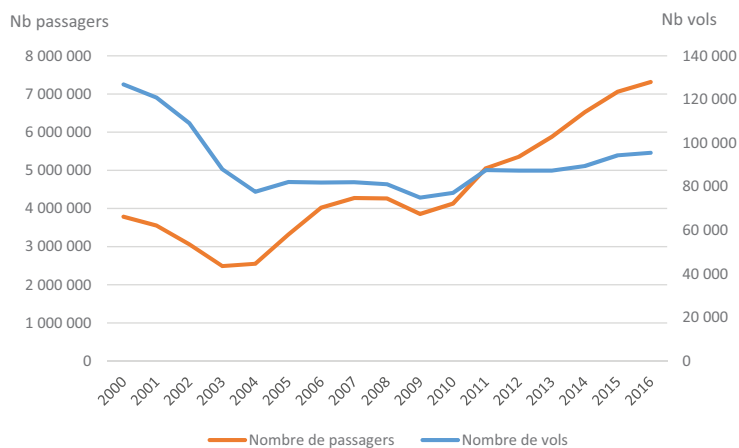
Le taux de remplissage des avions augmentent. La hausse de fréquentation est plus importante que celle du nombre de vols.

Ces trafics passagers «record» s'explique notamment par :

- l'augmentation des fréquences sur certaines destinations,
- la progression du nombre de passagers transportés par mouvement aérien,
- l'utilisation accrue d'avions de plus grande capacité.

Source : Communiqué Site Internet EuroAirport

## L'offre et la fréquentation de l'EuroAirport



Source : EuroAirport Basel-Mulhouse-Freiburg

## Accès et stationnement pour l'EuroAirport

L'EuroAirport n'est pas desservi, pour le moment, par des trains. Des services de navettes sont mis en place pour permettre aux voyageurs d'accéder à l'aéroport autrement que par voiture.

La navette reliant la Gare de Saint-Louis à l'EuroAirport est la plus ancienne. Elle permet de rejoindre l'aéroport en 10 minutes. [www.distribus.com](http://www.distribus.com)

Flixbus propose également de rejoindre l'aéroport depuis Colmar, Strasbourg, Zurich ou Freiburg.



D'autres navettes ou cars se sont développés dans le sud Alsace permettant aux voyageurs de stationner leur véhicule et profiter d'un transport en navette pour l'EuroAirport. Ceci à un prix plus modeste que le stationnement dans les parkings même de l'aéroport.

- EuroAirpark, à Hombourg : <https://euroairpark.fr>



- Blue Park, à Bartenheim : [www.bluepark.fr](http://www.bluepark.fr)



- Ado Park, à Bartenheim : [www.adopark.fr](http://www.adopark.fr)

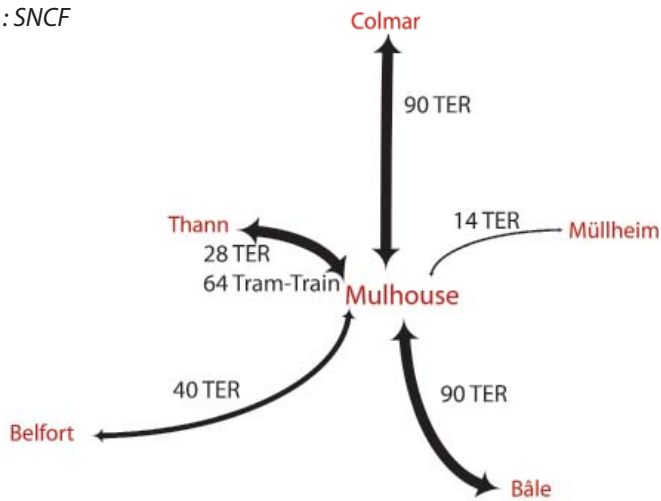


# Transport ferroviaire : offre et fréquentation

La région mulhousienne est desservie par la ligne TGV Rhin-Rhône. Le territoire peut profiter également du TGV Est, accessible en correspondance à Strasbourg. Il est possible de rejoindre Paris à Mulhouse, en passant soit par la Bourgogne-Franche-Comté, soit par Strasbourg. Cette accessibilité extra-régionale est complétée par un réseau plus local, grâce aux nombreux TER et Tram-Train en service dans le sud-Alsace.

## L'offre TER et Tram-Train par jour, en semaine - 2016

Source : SNCF



## Quelques chiffres

**261 TER/jour**

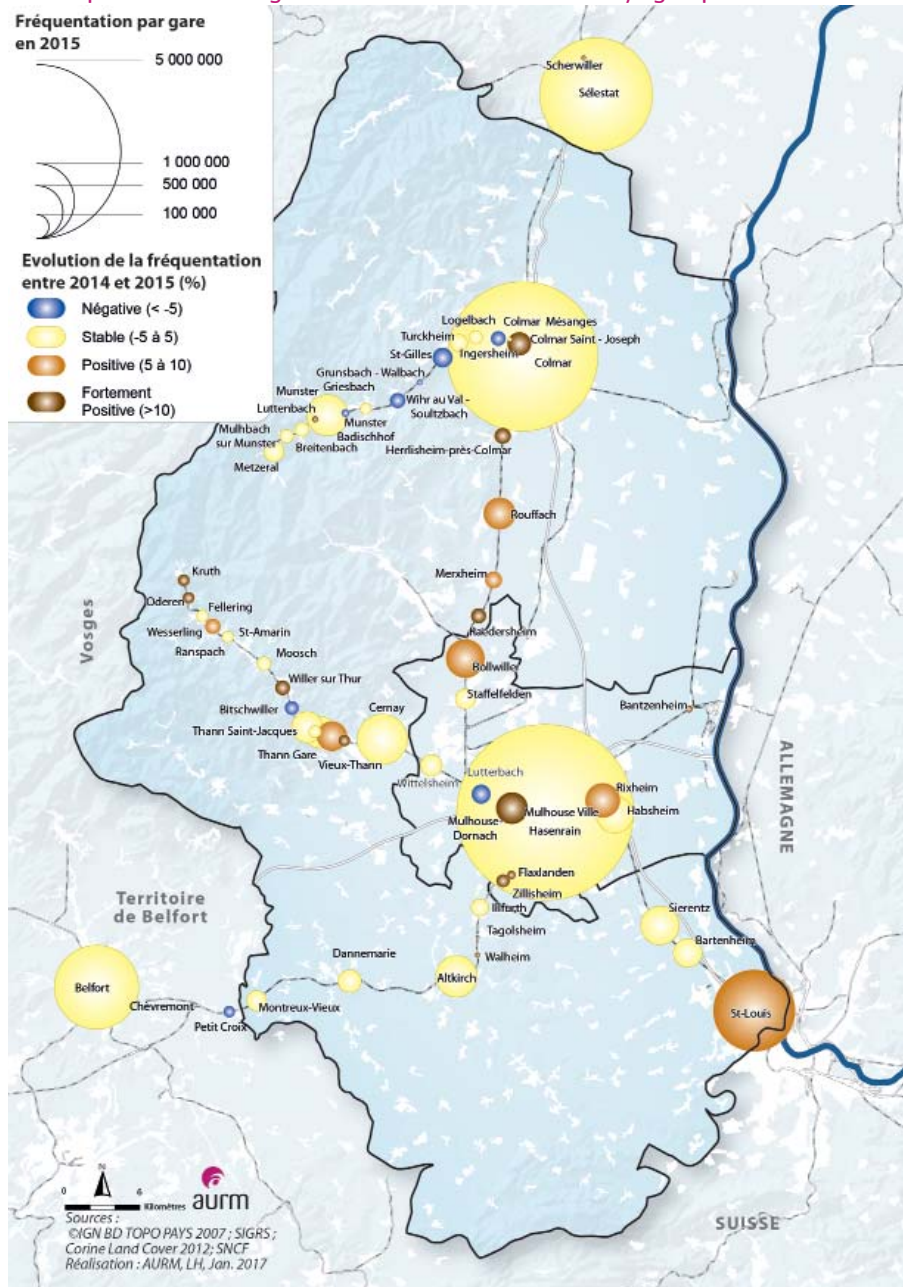
en gare de Mulhouse, en 2015

**5 millions**

de voyageurs en gare de Mulhouse en 2015

Source : SNCF

## La fréquentation des gares SNCF, en nombre de voyages par an - 2015



## Mulhouse, au coeur de 4 axes TER importants

La gare de Mulhouse est connectée à Bâle, Belfort, Thann et Colmar, avec des offres journalières variées. Le TER200 est cadencée à la 1/2h depuis décembre 2016.

L'axe Mulhouse-Thann-Kruth est spécifique du fait de sa mixité TER/Tram-Train. Cette ligne dispose d'une desserte en transport en commun importante (92/jour).

Müllheim, dans une moindre mesure, est reliée à Mulhouse (14 TER journalier).

## Mulhouse : principale gare du département

Avec plus de 5 millions de voyageurs enregistrés en 2015, Mulhouse se tient au 1er rang départemental, suivi par Colmar (3,6 millions).

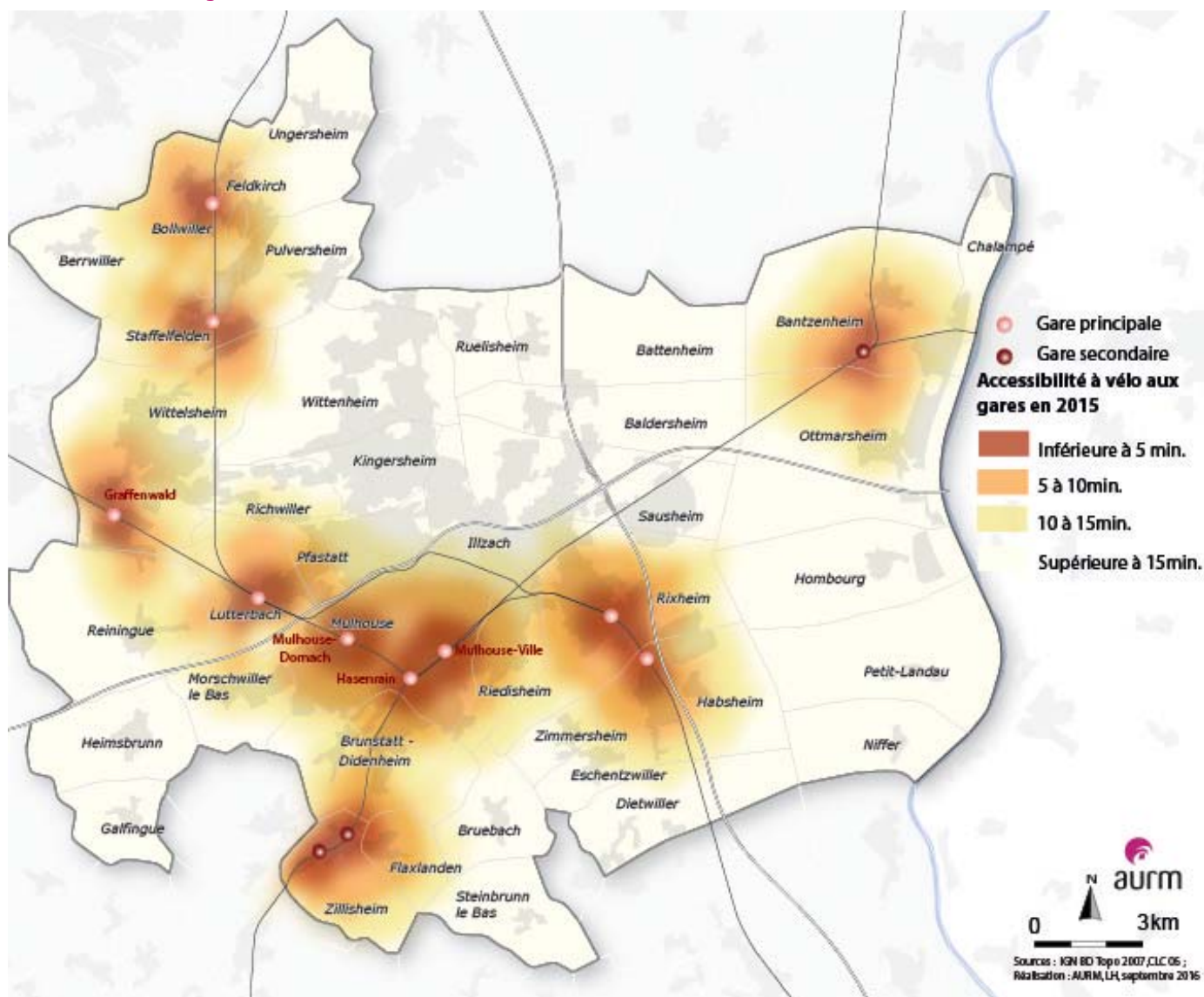
Les déplacements quotidiens (domicile-travail) sont nombreux sur ces lignes. Le sud-Alsace se caractérise par la présence de multiples pôles d'emploi entraînant une forte mobilité sur ces axes.

## Source d'informations

Les fréquentations 2014 et 2015 des gares proviennent des données mises en ligne par la SNCF sur le site : [data.sncf.com](http://data.sncf.com)

# Transport ferroviaire : la desserte locale

L'accessibilité aux gares **en vélo**, à 5, 10, 15 minutes



## 9 communes gares dans la région mulhousienne.

Le tracé ferroviaire du territoire permet de desservir des communes au nord de Mulhouse (ex : Bollwiller), au sud (Zillisheim), à l'ouest (Graffenwald, Wittelsheim) et à l'est (Bantzenheim).

Dans la majorité des communes de la Région Mulhousienne, la population accède à une gare en moins de 5 minutes en voiture.

**Les réseaux SNCF et Soléa se complètent.** L'absence de gares à Wittenheim et Kingersheim est compensé par une desserte satisfaisante en transport en commun urbain.

Wittelsheim dispose d'une gare, Graffenwald, mais les distances pour s'y rendre peuvent être importantes pour de nombreux habitants ou actifs. L'étalement urbain, spécifique à cette commune, explique cette accessibilité plus faible, notamment en vélo.

## Les combinaisons TER-Vélo

«Les trains TER Alsace sont autorisés au transport gratuit des bicyclettes dans la limite des places disponibles, sauf certains TER200 entre Strasbourg, Mulhouse et Bâle, du lundi au vendredi entre 6h et 8h30 et entre 16h et 18h30.»

Source : [www.ter.sncf.com](http://www.ter.sncf.com)



La gare de Staffelfelden dispose d'un parking vélo.

# Transports en commun urbains : réseau

L'offre de bus, tramways et tram-trains est revue chaque année pour adapter au mieux les fréquences et tracés des lignes de bus.

## Un réseau plus développé au nord de Mulhouse

Les lignes de bus structurantes (en rouge épais sur la carte) complètent l'offre en tramway. Elles permettent aux usagers une couverture intensifiée du territoire.

Les lignes de bus sont moins nombreuses dans les villages au sud de Mulhouse. La population y est moins nombreuse et la part d'actifs travaillant à Mulhouse et sa périphérie y est plus faible (travailleurs frontaliers).

## L'offre en chiffres

**6,4 millions** de kilomètres parcourus/an

**3** lignes de Tramway

**1** ligne de Tram-Train

**1** ligne de Tram-Bus

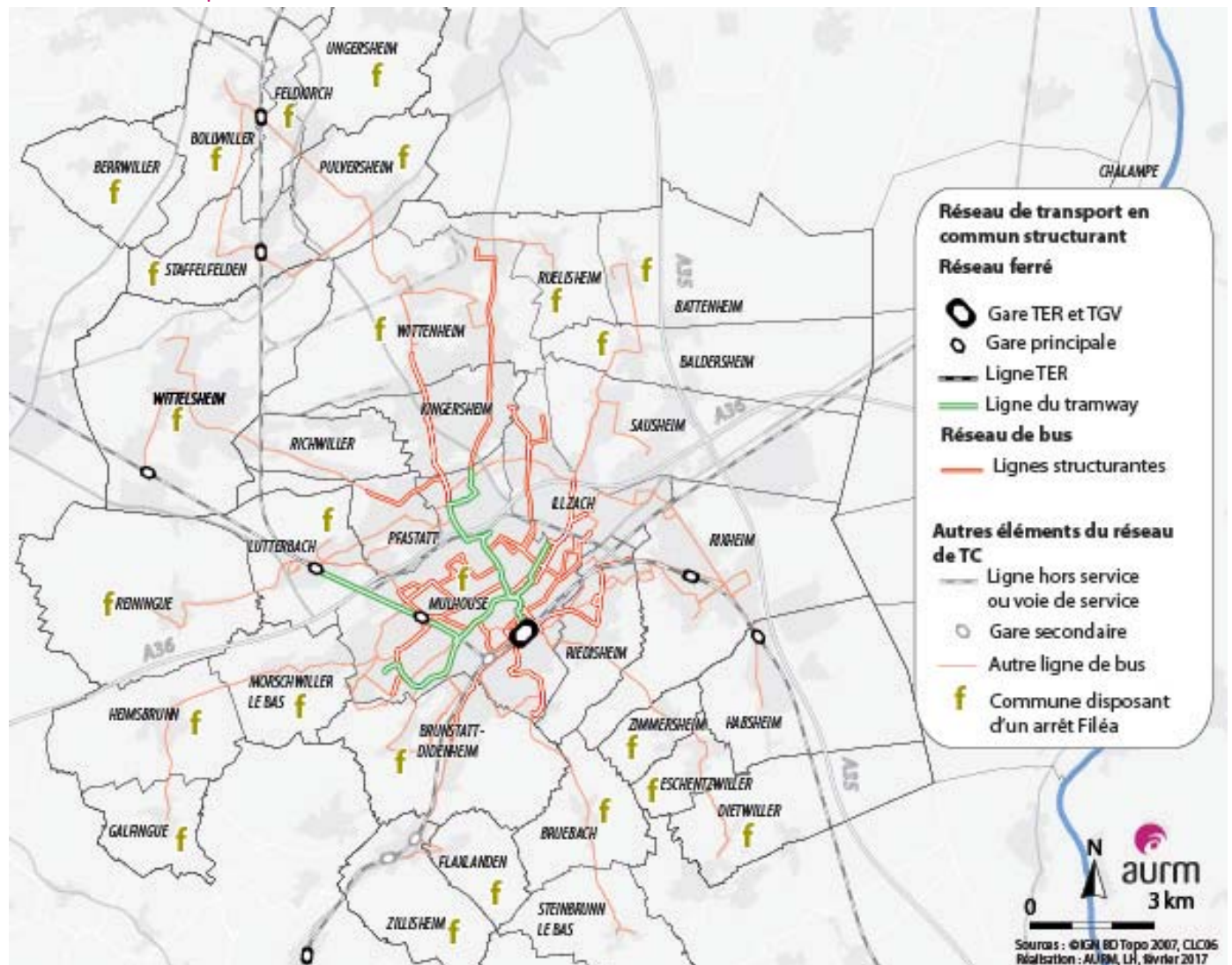
**25** lignes de bus

**1** navette centre-ville

Un service de transport à la demande

Source : Soléa

## Le réseau de transports en commun structurant Soléa, en 2015



## Éléments de méthodes

Le réseau TC structurant comprend les lignes et stations de :

- Tramways et Tram-Train
- Tram-bus
- Bus structurants
- TER et les gares cadencées

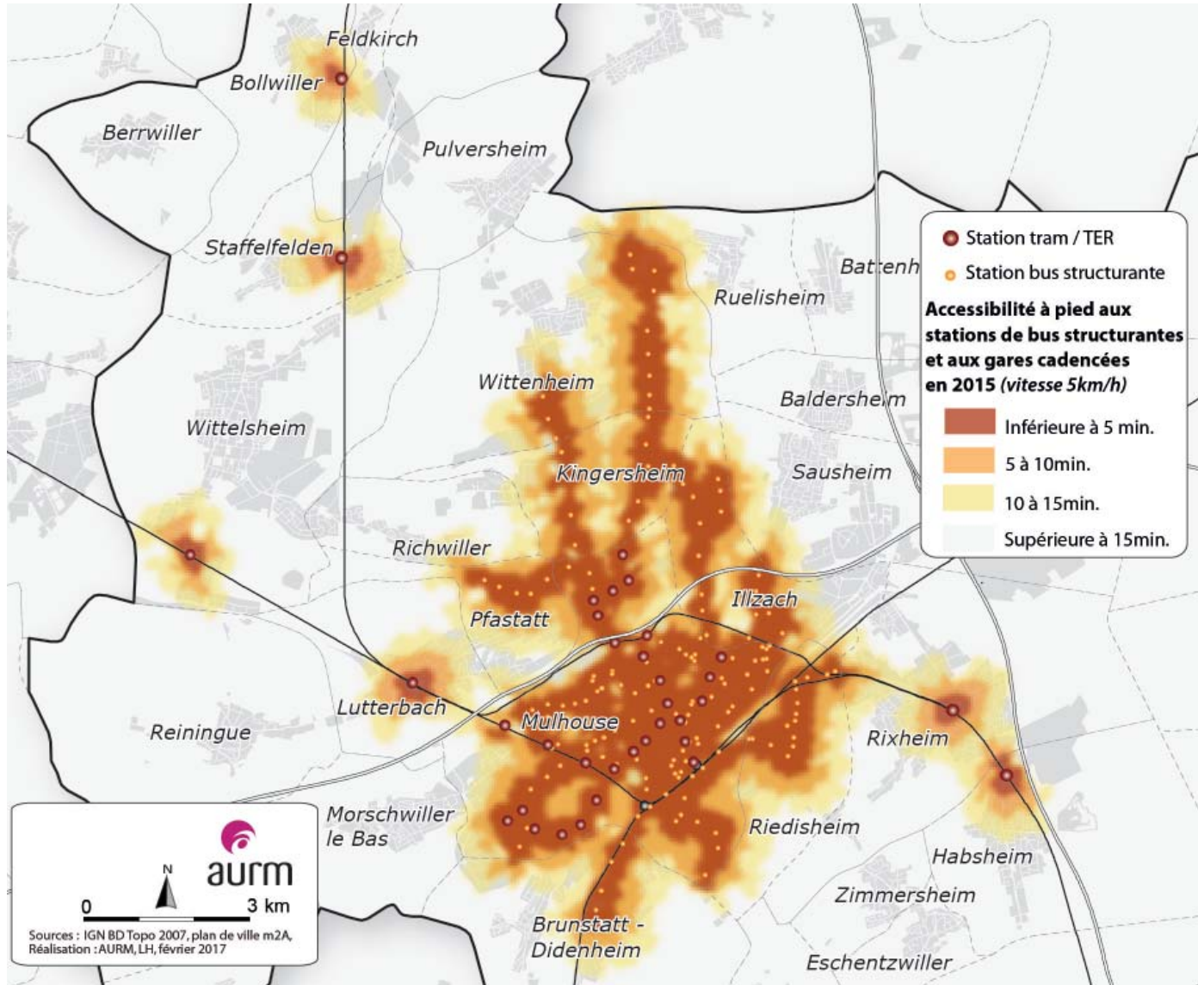
Bus structurants : **au moins 60 passages par jour et par sens entre 7h et 19h**, soit une fréquence d'environ 10 min aux heures de pointes, de 15 min en heures creuses. La fréquence moyenne est de 12 min de 7h à 19h.

TER et gares cadencées : au minimum un train toutes les heures tout au long de la journée.



# Transports en commun urbains : accessibilité

L'accessibilité à pied aux lignes de transports structurantes et aux TER cadencés



## La population à proximité d'un transport structurant

Communes	Part à proximité d'un transport structurant	Communes	Part à proximité d'un transport structurant
Mulhouse	87%	Bollwiller	39%
Illzach	63%	Pfastatt	30%
Lutterbach	59%	Rixheim	29%
Riedisheim	56%	Habsheim	24%
Wittenheim	42%	Wittelsheim	10%
Staffelfelden	42%	Feldkirch	5%
Kingersheim	40%	Ruelisheim	4%
Brunstatt	39%		

Sources : Insee, Données carroyées, 2011

La population de Mulhouse et de sa 1ère couronne dispose d'une couverture de réseau satisfaisante. La majorité des habitants est desservie par les transports en commun.

### Filéa : le transport à la demande de l'agglomération, en complément au réseau «classique»

Soléa gère ce service pour faciliter les déplacements pendant les heures creuses du lundi au samedi dans les communes de 2ème couronne. Les clients doivent réserver leur trajet par téléphone.

### Septembre 2013 : Mise en place d'un Tram-bus

Le tram-bus relie Kingersheim et Wittenheim au terminus nord de la ligne 1. Il dispose d'une voie réservée pour traverser la RD430 (système de priorité, arrêts aménagés avec des écrans d'informations voyageurs et des bus spécifiques). La correspondance avec le tramway est garantie.

### Septembre 2015

- Fusion des lignes 17 et 21
- Modification des lignes 16, 20, 21
- Création des lignes 31 et 32

### Méthode

La vitesse moyenne de marche est de 5km/h. La population à proximité des TC structurants habitent :

- à moins de 4 min d'un arrêt de bus structurante,
- à moins de 5 min d'un arrêt de tramway, tram-train ou tram-bus
- à moins de 10 min d'une gare.

# Transports en commun urbains : voyageurs

Le nombre de voyages sur le réseau Soléa est en constante croissance.

L'augmentation des ventes de tickets est liée à la montée par l'avant avec présentation systématique du titre et aux contrôles plus fréquents sur les lignes.

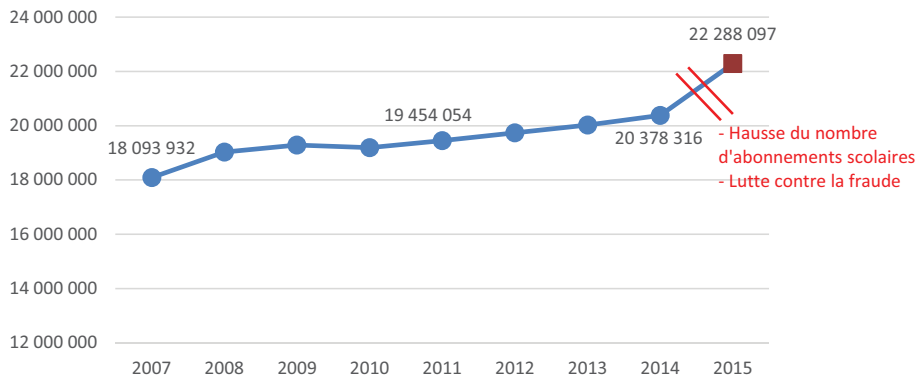


## Quelques chiffres

**Plus de 22 millions** de déplacements en 2015

Source : Soléa

### Evolution du nombre de voyageurs\* sur le réseau Soléa



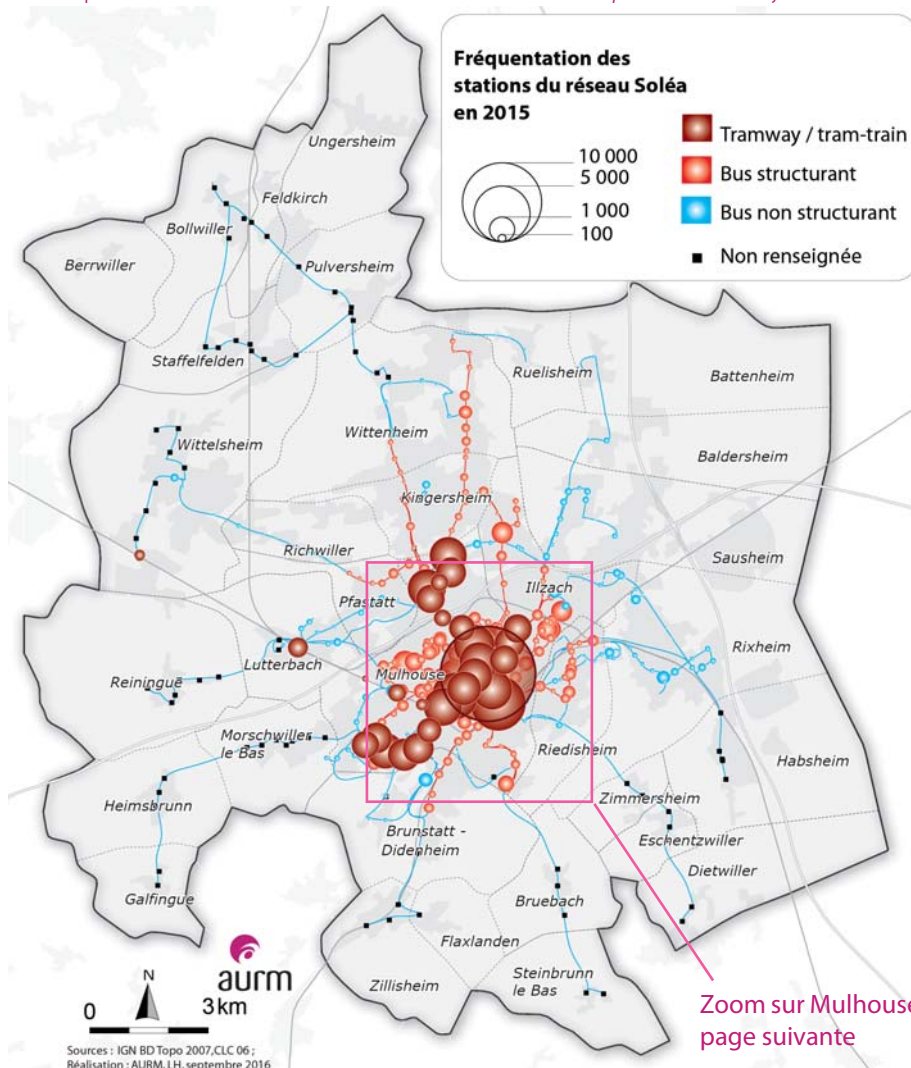
Source : Soléa

### Les tickets ou abonnements

	2015	Evol. 2014-15
Tickets	3 713 001	9,7%
Abonnements scolaires	11 101 993	15,6%
Autres abonnements	5 139 960	2,6%
Tickets multimodaux	827 019	-1,8%
Autres	1 506 124	-1,8%
<b>Total</b>	<b>22 288 097</b>	<b>9,4%</b>

Source : Soléa

### La fréquentation du réseau Soléa (en nombre de déplacements / jour)



La forte hausse du nombre de déplacements observée entre 2014 et 2015 s'explique par l'augmentation du nombre d'abonnés scolaires et la croissance du nombre de titres vendus (avec l'effet de la lutte contre la fraude).

Les abonnements scolaires sont en forte hausse (+15,6%). La prise en charge d'une partie du prix des abonnements par certaines communes explique cette tendance.

Fin 2015, une baisse ponctuelle de fréquentation des transports a été constatée dans m2A, comme dans de nombreuses agglomérations. Elle est liée à l'attentat de novembre à Paris.

Plus de la moitié des clients du réseau Soléa utilise le tramway. 61 000 personnes empruntent les lignes de tramway, chaque jour de semaine.

### Méthode

#### \* Voyageurs

Ils sont estimés à l'aide d'une clé de mobilité prenant en compte les ventes de titres de transport.

#### Comptages Soléa

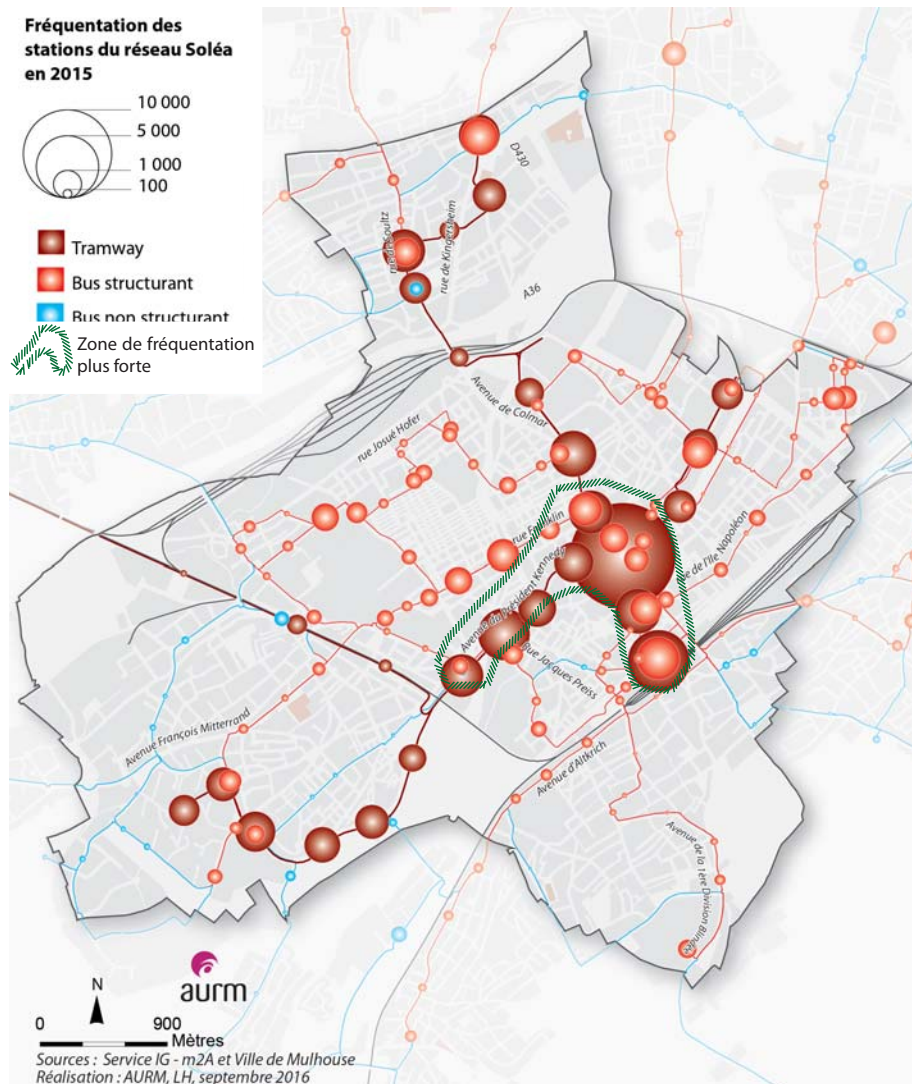
La dénombrement des lignes de bus a été comptabilisée en 2015. Celui des lignes de tram date de 2013.

# Transports en commun urbains : voyageurs



Le réseau dessert l'ensemble des quartiers mulhousiens. La fréquentation des transports, ainsi que leur fréquence, varie selon les zones.

## La fréquentation du réseau Soléa - Zoom Mulhouse



Le tram-train et la ligne 3, mis en place en décembre 2010.

La fréquentation du réseau est forte sur les troncs communs des lignes de tramway, de la gare centrale à Daguerre en passant par Porte Jeune (en vert sur la carte).

### Bourtzwiler : une connexion entre les communes au nord de Mulhouse et le centre de Mulhouse

Les stations tramway de Bourtzwiler enregistrent des fréquentations importantes, notamment celles de Rattachement et Châtaigner.

Depuis septembre 2013, la ligne 4 permet aux habitants de Kingersheim et Wittenheim d'accéder rapidement à la ligne 1 du tramway.

### Avenue Aristide Briand : un axe fort

La ligne 16 est efficace : le nombre de voyages par kilomètre est élevé.

### Pour une meilleure accessibilité PMR

Pour améliorer sa qualité de services et permettre au plus grand nombre d'utiliser les transports en commun, m2A achète des véhicules accessibles aux personnes à mobilité réduite et les communes aménagent les arrêts selon le calendrier défini par le Schéma Directeur d'Accessibilité Programmée (SDAP).

## “ La navette du centre-ville de Mulhouse

La navette du centre-ville, accessible aux personnes en fauteuil roulant, est un transport gratuit circulant à travers le centre-ville.

Son itinéraire passe par le parking Buffon. Un quai, à l'intérieur de ce parking, sera créé prochainement. La navette fait le lien entre ce parking et le centre-ville.

Flexible, elle permet de monter ou descendre à n'importe quel moment.

Participative, elle offre la possibilité aux usagers d'aider financièrement des associations locales.

L'application «La navette» renseigne sur la position en temps réel des deux véhicules.

### Un bilan positif

Cette navette, originale, dispose un bilan positif depuis sa mise en place.

64 000 personnes ont emprunté la navette en 2016. *source : Soléa*



Source : Soléa

# La voiture : le trafic routier



Les autoroutes A35 et A36 traversent la région mulhousienne. Elles sont complétées par des voies structurantes telles que la RN66 (Vallée de Thann), la D430 (Bassin potassique) ou encore la D432 (Altkirch).

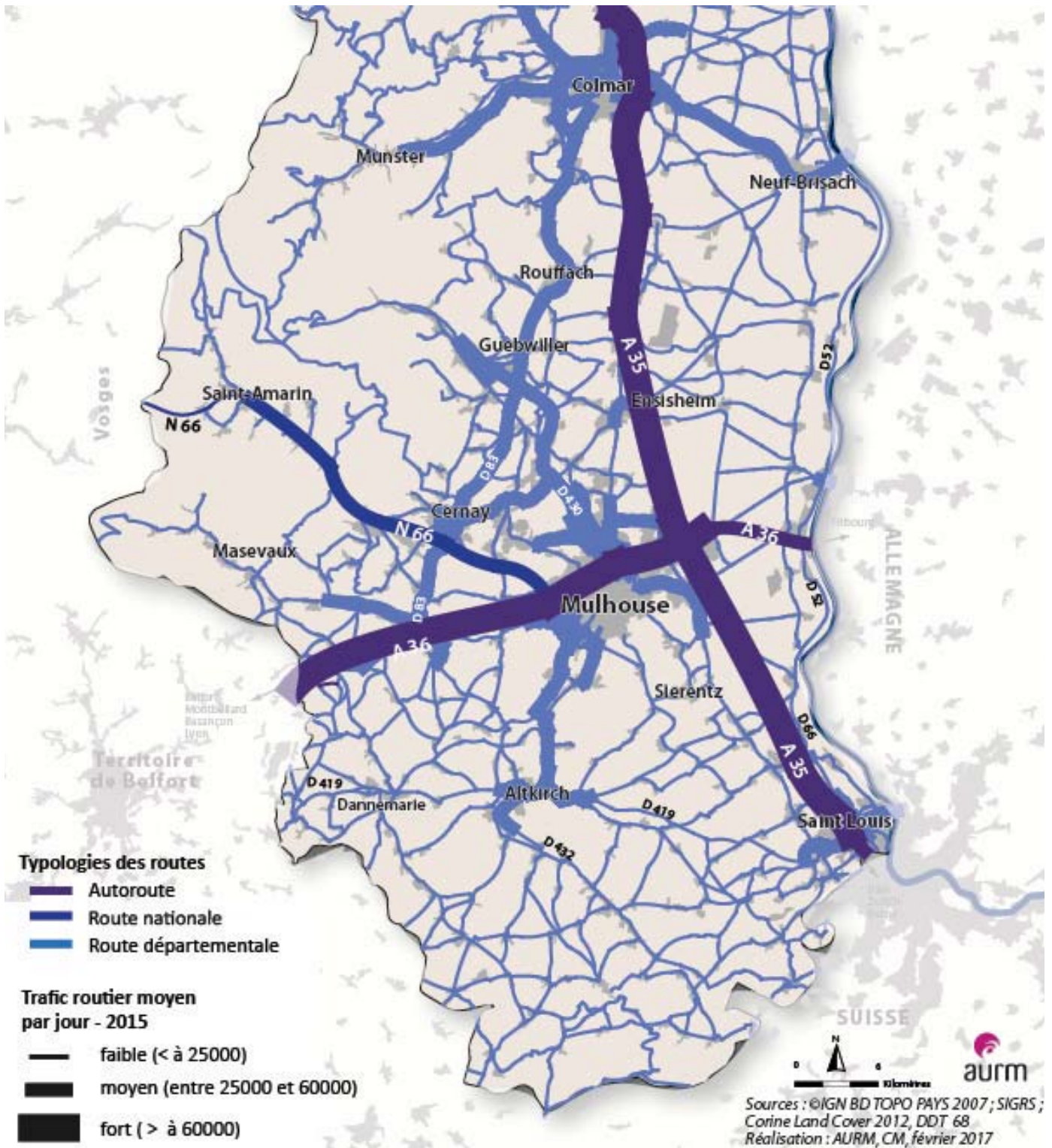
## De nombreuses zones denses en trafic routier

Le sud Alsace se caractérise par ses pôles d'emplois et de services multiples. Qui dit pôles d'emploi dit mobilité importante entre les pôles d'emploi, notamment par les déplacements entre le domicile et le lieu de travail.

A une échelle départementale, les axes Colmar-Mulhouse et Colmar-Belfort génèrent de nombreux flux, hors des autoroutes.

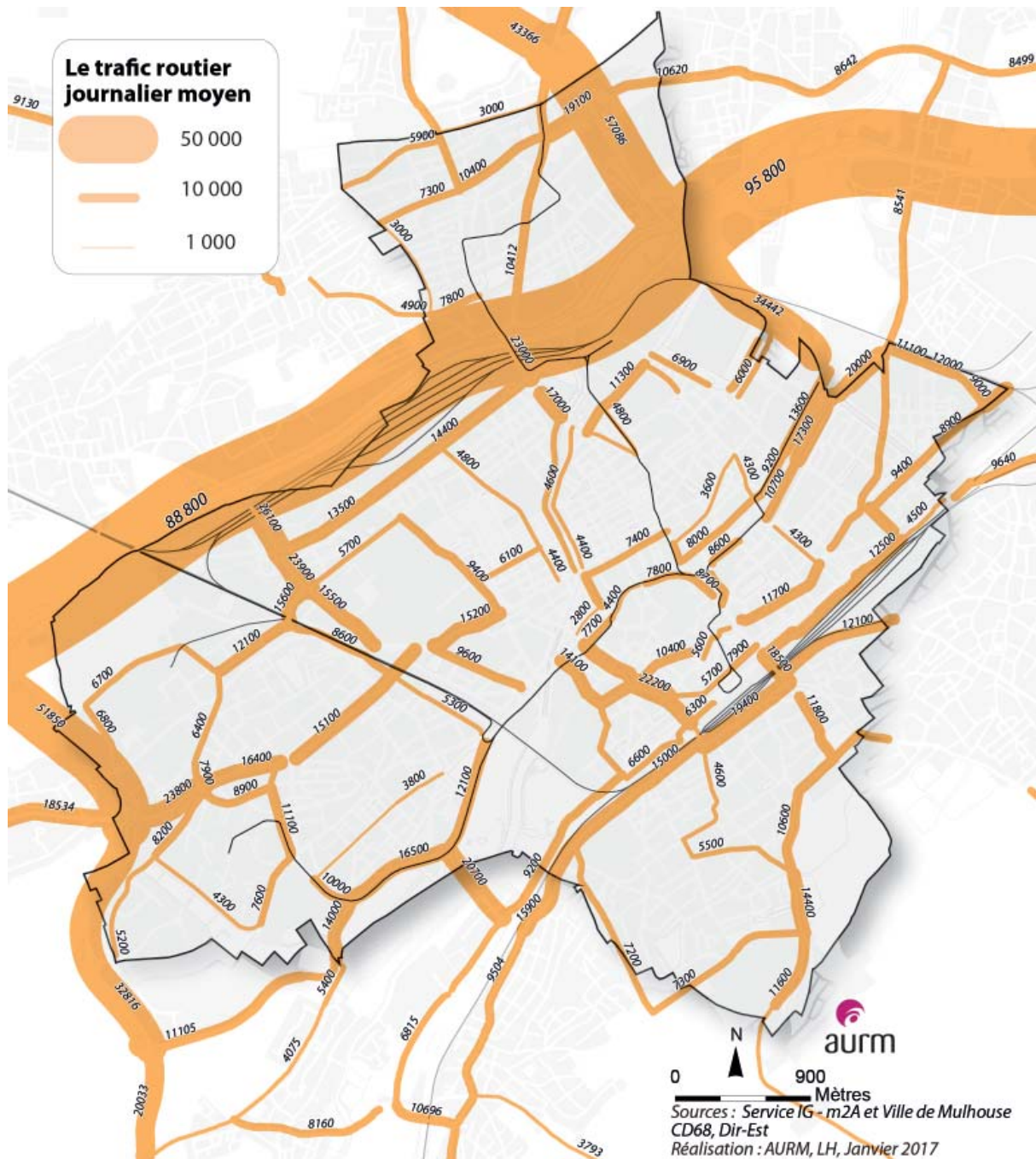
Pour plus d'informations sur les trafics routiers : [www.haut-rhin.fr/routes/consultez-les-cartes.html](http://www.haut-rhin.fr/routes/consultez-les-cartes.html)

## Le trafic routier journalier, en 2015, dans le sud-Alsace **Tous véhicules**



# La voiture : le trafic routier

## Le trafic routier à Mulhouse



**Les plus gros flux routiers sur l'autoroute A36, la RD 430 (en direction du Kaligone) et la RD68 (Parc des Collines).** Avec plus de 88 000 voitures par jour sur l'autoroute, cet axe traversant Mulhouse au nord est le plus emprunté. Le trafic y est constant. Les accès aux zones d'activités enregistrent également de forte circulation.

**L'avenue d'Altkirch, nouveau Bassin, l'avenue F. Mitterrand et la rue de Thann : des axes d'entrées de ville.** Il sera intéressant d'observer les évolutions notamment dans le secteur Gare, avec la mise en place de la voie sud (rue Wallach, av. du général Leclerc, Pont d'Altkirch, Pont de Riedenheim). L'aménagement de l'échangeur de la Mertzau devrait avoir des

conséquences sur le trafic routier, notamment au niveau des entrées de ville actuelles.

En limite du centre-ville, le trafic routier est dense, notamment dans la rue Jacques Preiss.

### Méthode - Trafic routier

Le nombre de véhicules / jour affiché sur la carte provient de sources différentes, selon le type de route :

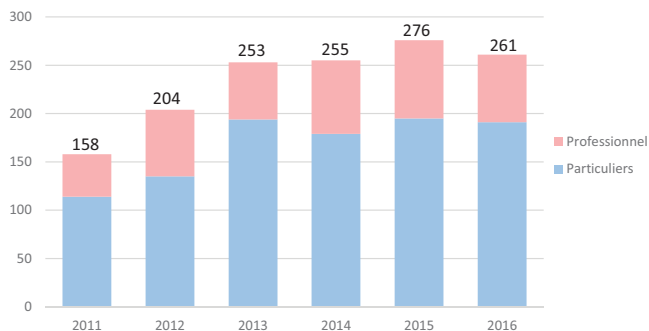
- Autoroutes : Dir-Est, 2015
- Routes nationales : Dir-Est, 2015
- RD 366 et RD 68 : Conseil Départemental 68, 2015
- Rues dans le banc communal de Mulhouse: Ville de Mulhouse, 2011 - 2016, selon l'année de collecte (que ce soit une route départementale ou non).

# La voiture : partage et covoiturage

## ➔ L'auto-partage : le réseau Citiz

11 voitures sont disponibles en auto-partage à Mulhouse. Ce service permet aux abonnés de réserver une voiture, en choisissant le modèle de voiture et le créneau horaire selon les disponibilités.

### Le nombre d'abonnés au réseau Citiz résidant à Mulhouse



Source : Citiz

## Quelques chiffres 2016

**7 stations** à Mulhouse

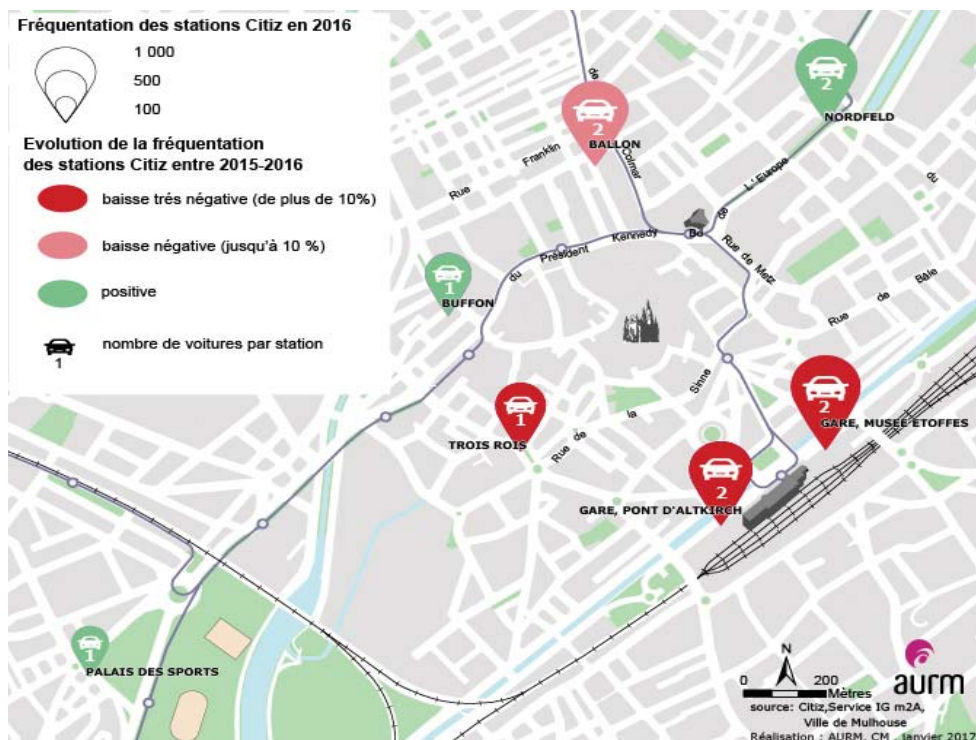
**Plus de 3 000 utilisations** dans les stations mulhousiennes

Source : Citiz

Le service Citiz fonctionne bien à Mulhouse, tant au niveau des particuliers que des professionnels. Ce service est principalement utilisé par des mulhousiens (88% des abonnés de l'agglomération).

L'évolution du nombre d'utilisations suit celle du nombre d'abonnés. Le nombre d'usagers varie selon les stations. Par exemple, à partir de 2014, nous avons observé un transfert des réservations de la station Trois Rois vers les stations de la gare.

### L'utilisation des voitures Citiz



Les volumes (nombre d'utilisations) sont faibles et cela peut entraîner des évolutions, positives ou négatives, importantes.

- Je m'inscris**  
à l'agence Citiz ou en ligne.
- Je réserve une voiture**  
sur internet ou par téléphone.
- J'accède à la voiture**  
en libre-service avec ma carte d'abonné
- Je roule**  
En fin d'utilisation, je ramène la voiture à sa station d'origine.

Source :  
Site Internet Citiz

## ➔ La montée du covoiturage

Deux types de covoiturage existent : le covoiturage longue distance, occasionnel ou parfois régulier, et le covoiturage quotidien.

### Le covoiturage «longue distance»

Blablacar, site majeur de covoiturage, a été créé en 2006 et s'est ouvert hors de la France en 2012-2013. Il continue d'enregistrer une croissance exponentielle. Après avoir atteint 3 millions d'inscrits en 2013, le site dispose maintenant de 20 millions de membres.

### Le covoiturage quotidien

Ces covoiturages sont moins développés. Des efforts sont menés pour faciliter les trajets domicile-travail ou domicile-études en covoiturage. Leur mise en place est plus complexe, notamment pour respecter, chaque jour, les horaires de chacun.

En Alsace, le site [www.covoiturage67-68.fr](http://www.covoiturage67-68.fr), mis en place par les Conseils Départementaux, permet de proposer des trajets locaux.

### Pour plus d'informations

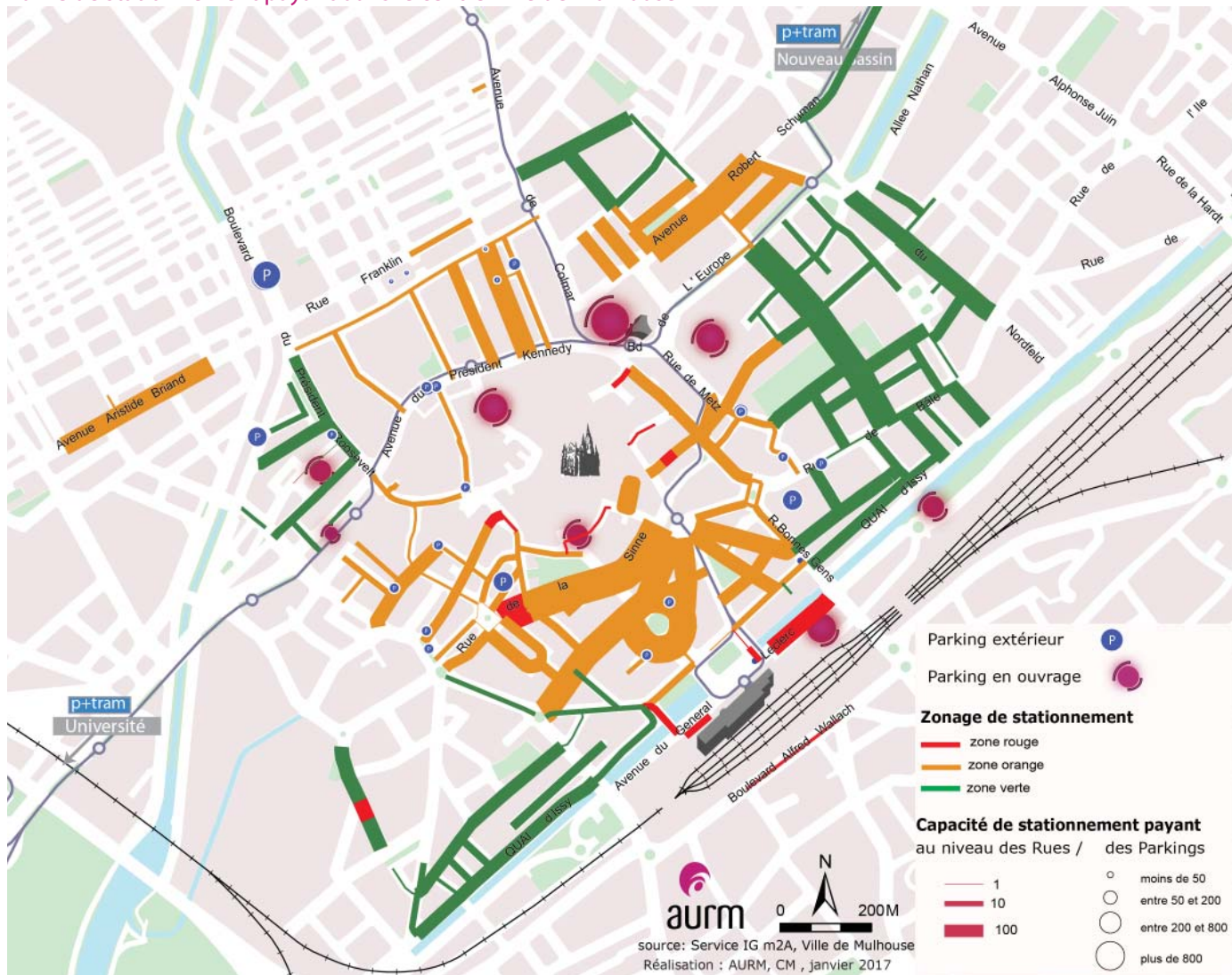
« Proposition de schéma des aires de covoiturage de la Région Mulhousienne », AURM, nov. 2015

# La voiture : le stationnement à Mulhouse



Plusieurs moyens de stationner dans le centre-ville de Mulhouse et ses alentours existent : parking-relais, parking en ouvrage ou stationnement sur voirie. «Le centre-ville offre huit places de stationnement pour un commerce, ce qui est au dessus de la moyenne des agglomérations» (source : cabinet Bérénice, La fabrique du commerce et de l'artisanat)

## L'offre de stationnement payant dans le centre-ville de Mulhouse



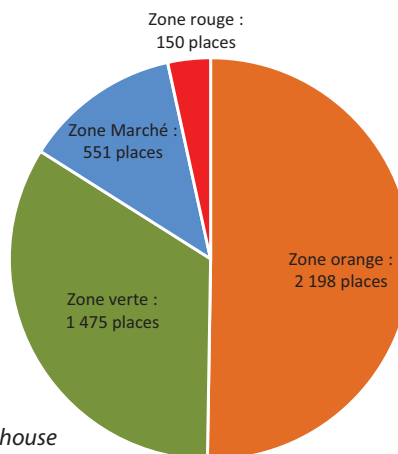
**8 500 places de stationnement payantes ou à rotation rapide dans le centre-ville de Mulhouse :** le stationnement sur voirie et les parkings en ouvrage proposent une offre importante de stationnement.

### La capacité des parkings en ouvrage

Parking	Nombre de places exploitées	dont visiteurs
Porte Jeune	1 138	490
Centre	648	300
Maréchaux	541	541
Gare P1 (sous-terrain)	447	447
Porte de Bâle	300	300
Buffon	216	216
Réunion	190	190
Gare P2 (à proximité du pont de Riedisheim)	200	200
Flammarion	101	0
Parking des Halles	200	200

Source : Ville de Mulhouse

### La répartition des capacités de stationnement sur voirie, par zone, en 2016



Source : Ville de Mulhouse

La moitié des places de stationnement sur voirie est située en zone orange. En zone verte, les places sont nombreuses à proximité du parc Salvator et du quartier rue de bâle-quai d'Isly.

# La voiture : le stationnement à Mulhouse



## ➔ Les parkings en ouvrage

Porte Jeune, avec plus de 1 100 places exploitées, est le parking majeur du centre-ville. Sa fréquentation, de près de 380 000 usagers annuels, augmente d'année en année : + 8% de 2014 à 2015.

**Tendance générale à la hausse : +5% en un an.**

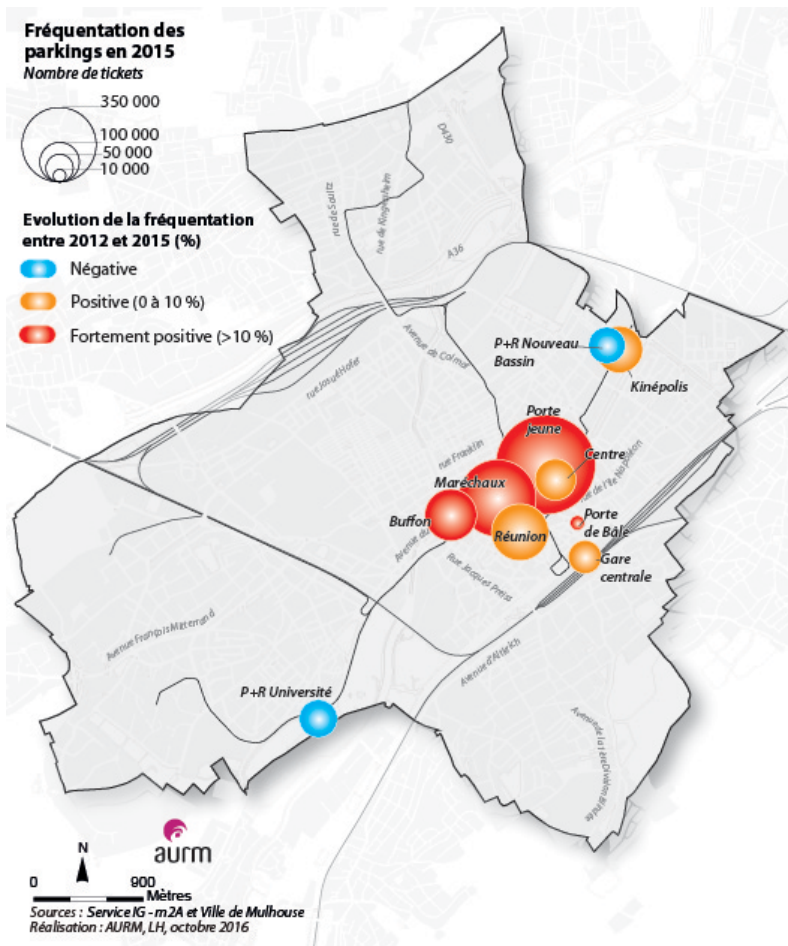
En 2015, dans le centre-ville, tous les parkings ont enregistré une hausse de fréquentation. Le nombre d'usagers du parking Buffon se stabilise. **Les parkings relais connaissent une légère baisse de leur fréquentation par des occasionnels.**

### Fréquentation des parkings en ouvrage

	Places exploitées (visiteurs + abonnés)	2015	Evolution 2012-15 (3 ans)	Evolution 2014-15
Centre	648	66 384	1%	11%
Porte Jeune	1 138	379 442	19%	8%
Maréchaux	541	228 863	13%	6%
Buffon	216	105 283	19%	-1%
Porte de Bâle	300	8 536	29%	15%
Réunion	190	124 270	6%	2%
P+R Université	170	55 598	-5%	-1%
P+R Nouveau Bassin	230	51 063	-13%	-5%
Parking Gare P1	447	43 222	1%	7%
Parking Gare P2	200	nd	nd	nd
Total	4 280	1 062 661	11%	5%

Source : Ville de Mulhouse

### Fréquentation des parkings et leurs évolutions



## Quelques chiffres

**4 100 places exploitées**  
de stationnement en ouvrage

**Plus d'1 million** de tickets, 2015

Source : Ville de Mulhouse



Le parking de la gare centrale est saturé

Des réflexions sont en cours pour améliorer l'offre de stationnement aux alentours de la gare : à proximité du pont de Riedisheim ou dans le quartier Fonderie. Ce dernier est générateur de flux avec la présence du Diaconat, de l'Université ou encore de KMØ.

Les parkings Maréchaux et Porte Jeune sont saturés les jours de forte affluence, les samedi, pendant les soldes et en période de marché de Noël.

### Méthode

La comparaison des chiffres du stationnement est difficile d'une année à l'autre. Les travaux, modifications de zones, etc. font varier le nombre de places disponibles. Pour les parkings relais, seuls les tickets sont comptabilisés (abonnés Soléa non pris en compte).

La fréquentation du parking Gare P2 n'est pas disponible. Seuls des abonnés l'utilisaient jusqu'en octobre 2016.



# La voiture : le stationnement à Mulhouse

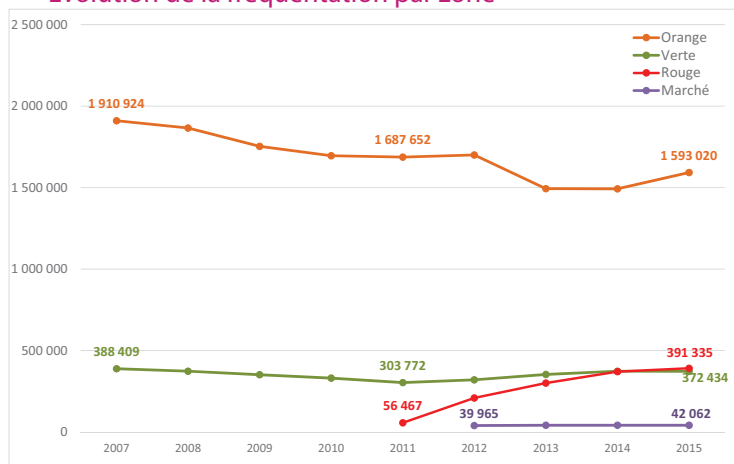
## Le stationnement en surface

Il se compose de différentes zones tarifaires : orange, rouge et verte. Les zones vertes ont pour principal objectif de pacifier les rues (pour les résidents) et les zones oranges ont vocation à être du stationnement «ponctuel» avec des une rotation plus forte.

2,4 millions de tickets sont enregistrés en 2015. Le stationnement sur voirie connaît une croissance d'environ 5% de 2014 à 2015. Les zones rouges (à rotation rapide) ont été mises en place en 2011. Elles répondent à un besoin réel : plus de 390 000 tickets en 2015.

Afin de rendre le stationnement plus accessible et attirer plus de monde, la Ville de Mulhouse a lancé en 2013-2014 une opération de gratuité de la zone orange les mercredi. Cette opération a duré environ 1 an.

### Evolution de la fréquentation par zone



Source : Ville de Mulhouse

## Quelques chiffres

**4 400 places** de stationnement en surface

**2,4 millions** de tickets payants, 2015

Source : Ville de Mulhouse

**Les paiements par mobile et par application se développent** : ils représentent environ **10% des paiements, soit 700 paiements par jour**. Après avoir rencontré un succès pour la zone orange, les paiements par SMS et via l'application sont désormais effectifs pour la zone verte. En 2017, l'application est amenée à évoluer.

### Les paiements mobile (SMS, Appli)

	2014	2015
<b>Zone orange</b>		
Paiements SMS	98 180	116 082
Paiements appli	-	11 579
<b>Zone verte</b>		
Paiements SMS	-	35 164
Paiements appli	-	5 034

Source : Ville de Mulhouse

### Modifications du stationnement mulhousien

- Le parking Buffon disposera de 210 places
- Stationnement Gare : l'offre a évolué en 2016 autour de la gare. 75 sont à présent disponibles dans ce secteur, contre 27 avant le réaménagement.

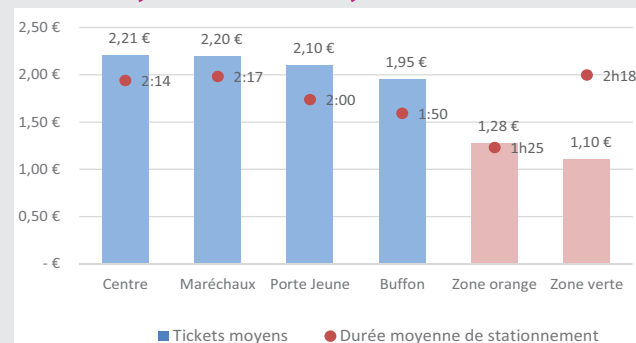
## Zoom : les tickets moyens

La mesure du ticket moyen permet d'approcher les durées de stationnement dans les parkings ou sur les zones de stationnement sur voirie.

Le ticket moyen dans les parkings en ouvrage oscille autour des 2€. L'offre proposée «2€ pour 4h» explique ces chiffres.

La rotation est plus forte dans le stationnement sur voirie. Le ticket moyen est plus faible en zone verte qu'en zone orange. La durée moyenne de stationnement est beaucoup plus importante en zone verte (plus de 50 minutes supplémentaires).

### Tickets moyens et durées moyennes de stationnement



Source : Ville de Mulhouse

# Le vélo : libre-service et location

Les cyclistes et vélotouristes sont de plus en plus nombreux et leurs modes de déplacement doivent être pris en compte dans les aménagements. Un schéma directeur a été rédigé par m2A ainsi que des plans vélo aux échelles de Mulhouse et m2A pour développer le réseau des itinéraires cyclables. Augmenter l'usage du vélo est un des enjeux du territoire.

## ➔ Vélocité : les vélos en libre service à Mulhouse

Mis en place en septembre 2007, ce service connaît un vif succès auprès des citoyens, mulhousiens et d'autres communes.

240 vélos sont répartis dans les 40 stations mulhousiennes. Principalement dans le centre-ville et le long des axes de transport majeurs (lignes de tramway), elles permettent à ses usagers de réaliser rapidement des petits trajets.

**L'utilisation de Vélocité augmente d'année en année.** 1570 abonnements longue durée étaient recensés fin 2015, soit 200 abonnements de plus que fin 2014. Cette croissance explique en partie l'augmentation de mouvements (187 500 en 2015).

Ces 5 dernières années, l'utilisation de Vélocité (nombre de mouvements) a augmenté de 67%, soit près de 75 000 utilisations supplémentaires.

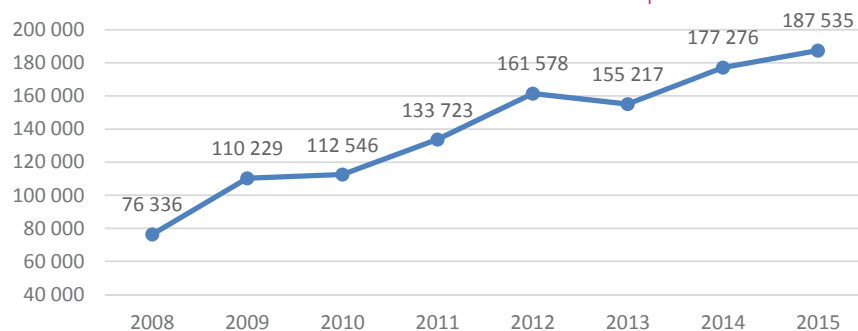
## Chiffres 2015

**187 500** mouvements

**+ 5,8 %** de 2014 à 2015

Source : Ville de Mulhouse

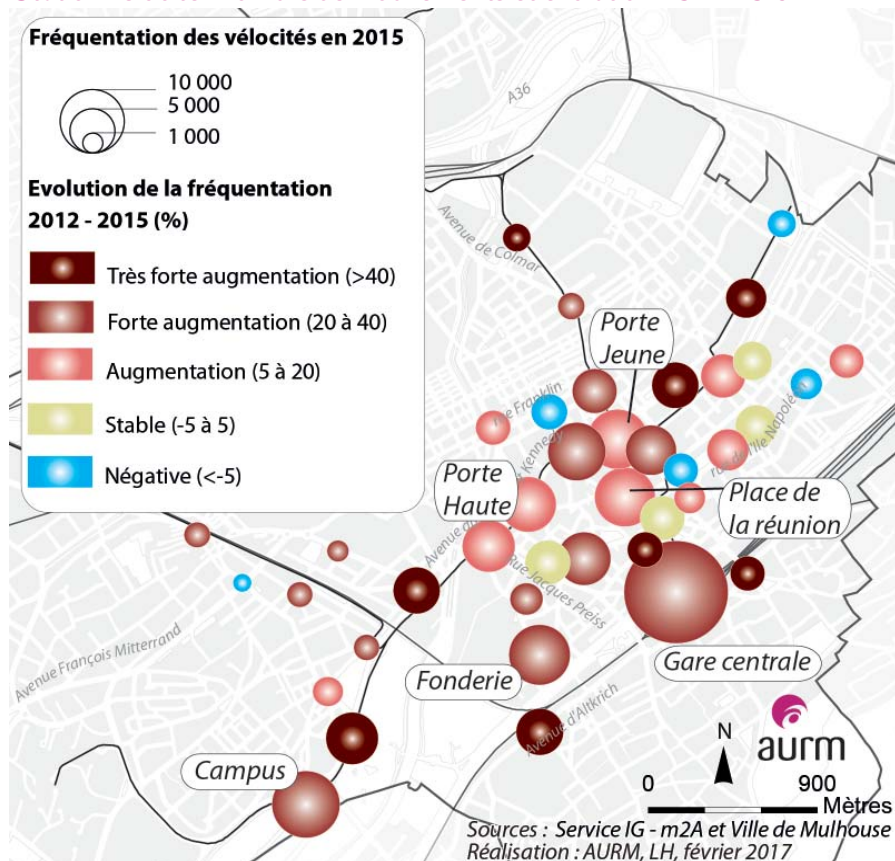
### Evolution du nombre de mouvements des Vélocités depuis 2008



Source : Ville de Mulhouse

Un compteur, situé boulevard Stoessel, a été inauguré en décembre 2016 pour compter les cyclistes. Près de **14 000 cyclistes** ont été comptabilisés à cet endroit en janvier 2017.

### Station vélocité : nombre de mouvements et évolution 2012-2015



### La gare : lieu de destination ou de départ le plus convoité.

Les usagers se servent des vélos comme d'un moyen de rabattement vers la gare centrale. Avec plus de 24 000 mouvements, cette station est la plus utilisée.

### Vélocité : un moyen de transport utilisé par les étudiants.

Les stations Fonderie, Campus et Illberg enregistrent des mouvements importants, en croissance forte voire très forte ces 5 dernières années.

A noter, que seules 5 stations sur 40 ont vu leurs mouvements diminuer ces 3 dernières années.

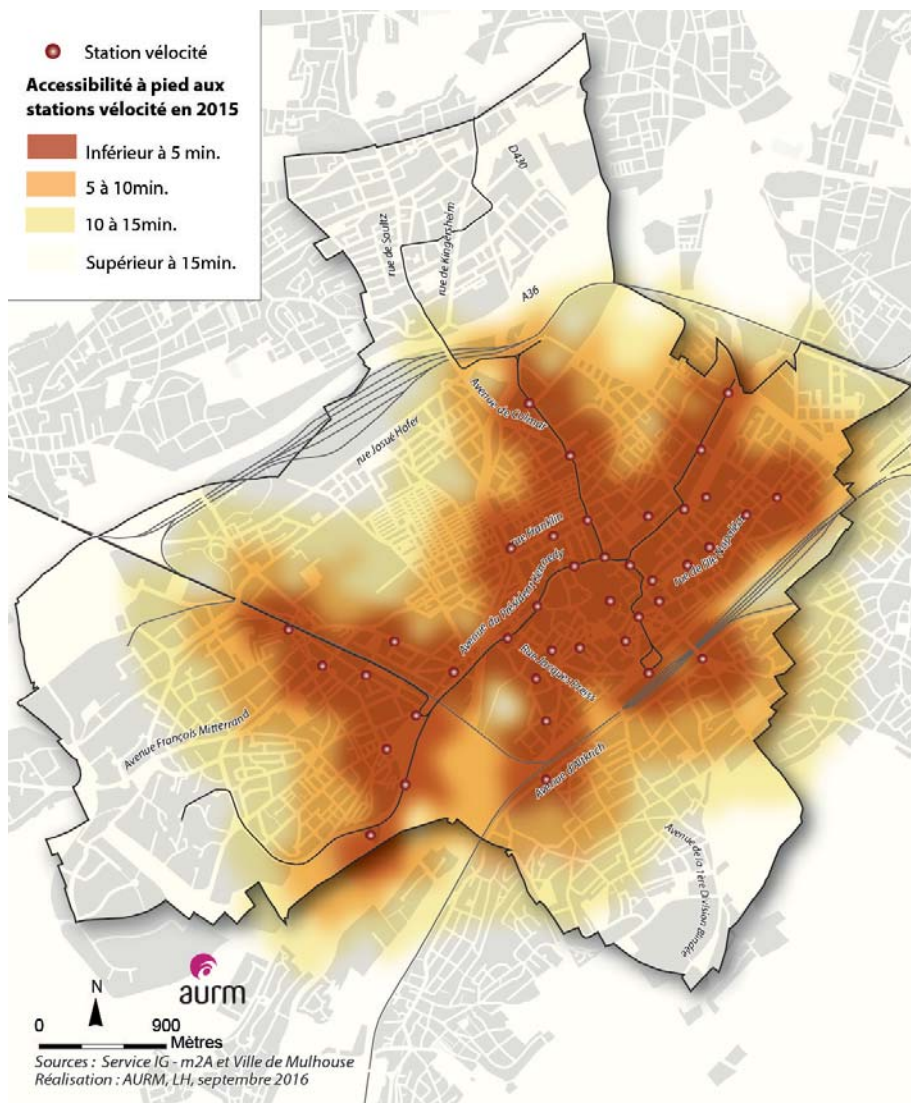
### Pour plus d'informations

Carte des aménagements cyclables  
[www.mulhouse-alsace.fr/fr/velo](http://www.mulhouse-alsace.fr/fr/velo)

# Le vélo : libre-service et location



## L'accessibilité à pied aux stations vélocité



### Des nouveaux usagers?

Aux Coteaux, comme à Bourtzwiller, aucune station Vélocité n'est implantée. Ces quartiers, denses, concentrent un potentiel d'usagers important.

L'usage de Vélocité pourrait encore augmenter en couvrant un territoire plus large, par l'installation de stations dans d'autres communes ou dans des quartiers moins desservis par les transports en commun.

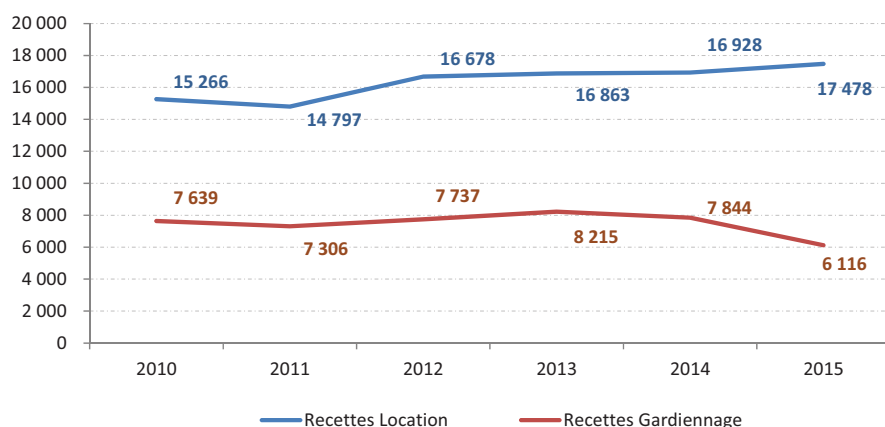
### Deux stations vont être déplacées, aucune ne sera créée

La rue de la Wanne, à Mulhouse, ainsi que le carrefour du Super U, à Riedisheim, bénéficieront bientôt de stations Vélocités. Riedisheim va d'ailleurs être la première commune à disposer d'une station Vélocité.

Via la plateforme participative «Mulhouse c'est vous», les collectivités ont consulté les citoyens fin octobre sur leur utilisation du vélo, leurs attentes et suggestions d'évolution. L'ensemble de ces avis est nécessaire à l'élaboration du nouveau plan vélo 2016/2020.

## ➔ Médiacycles : un service de location et de gardiennage en gare de Mulhouse

### Les recettes (€) de location et de gardiennage Médiacycles



Source : Médiacycles

**72% des locations sont des locations de longue durée** (un an). Elles sont très majoritairement réalisées par des entreprises et collectivités locales. **Les recettes de location continuent d'augmenter en 2015.** La location a permis de rapporter près de 17 500 euros de recettes en 2015. Ces recettes croient depuis 2011.

Les locaux de Médiacycles permettent de stocker 200 vélos. Un nouvel abri-vélo a été mis en place à la gare de Mulhouse en juillet 2014. Les recettes de gardiennage Médiacycles ont diminué ensuite d'environ 1 000 euros. **Elles oscillaient entre 6 000 et 8 000 € par an sur la période 2009-2015.**

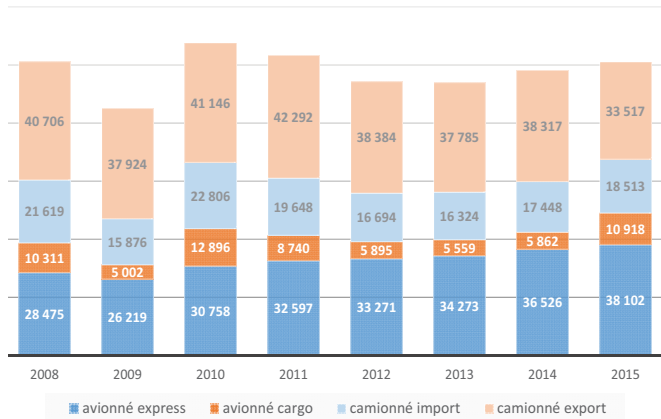
# Transport de marchandises : trafic aérien



## A l'EuroAirport...

L'activité du fret est stratégique pour l'EuroAirport. Des volumes très importants de marchandises y transitent, par différents moyens : le fret camionné, le fret aérien avionné (cf. définition catégories de frets).

### Tonnage de fret, avionné et camionné



Source : EuroAirport

### Une majorité (51%) de fret camionné

52 000 tonnes de marchandises ont été transporté par camion. Ce tonnage est en baisse de 7% par rapport à 2014.

## Chiffres 2015

Plus de 100 000 tonnes de fret

+3% des activités de fret

4ème plateforme fret national

Source : EuroAirport

### Un nouveau Cargo Terminal

Cette infrastructure moderne a été mise en service à l'EuroAirport en janvier 2015. Son implantation a permis d'augmenter les activités tout cargo (+86% en un an). Doté de certification pour la bonne pratique de distribution de médicaments destinés à l'Homme, il répond parfaitement aux exigences de l'industrie pharmaceutique locale.

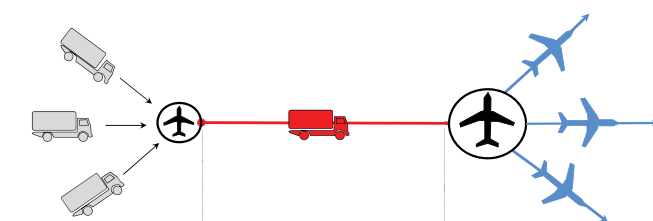
### Pour plus d'informations

Portrait de l'EuroAirport, fév. 2015

Etude disponible sur le site Internet de l'AURM  
www.aurm.org

## Plusieurs catégories de fret

### Fret camionné



**Aéroport de province :** approvisionnement et conditionnement du "fret local" en "fret aérien" (palette...).

**Fret aérien camionné :** transport par la route des marchandises conditionnées pour le transport aérien.

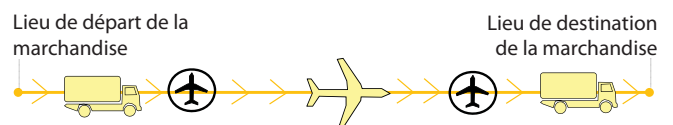
**Grand hub intercontinental :** dispatching puis transport du fret par avion.

Les hubs frets aériens concentrent la majorité des vols fret. Le plus souvent, dans les aéroports de province, les marchandises sont conditionnées puis transportées par camion vers les grands aéroports comme Paris Charles-de-Gaule ou Francfort. Cet acheminement est appelé fret aérien camionné. Dans les grands aéroports, le fret est embarqué pour des destinations lointaines de plusieurs milliers de kilomètres.

### Fret aérien avionné

Il existe trois types de fret avionné : express, cargo et le fret embarqué dans les soutes des avions passagers.

#### Fret avionné «express»



Le fret express est expédié avec des contraintes horaires. Il s'agit le plus souvent de colis transportés de porte à porte. La même entreprise (intégrateur) comme DHL, Fedex... assure toutes les prestations de transport.

#### Fret avionné «cargo»



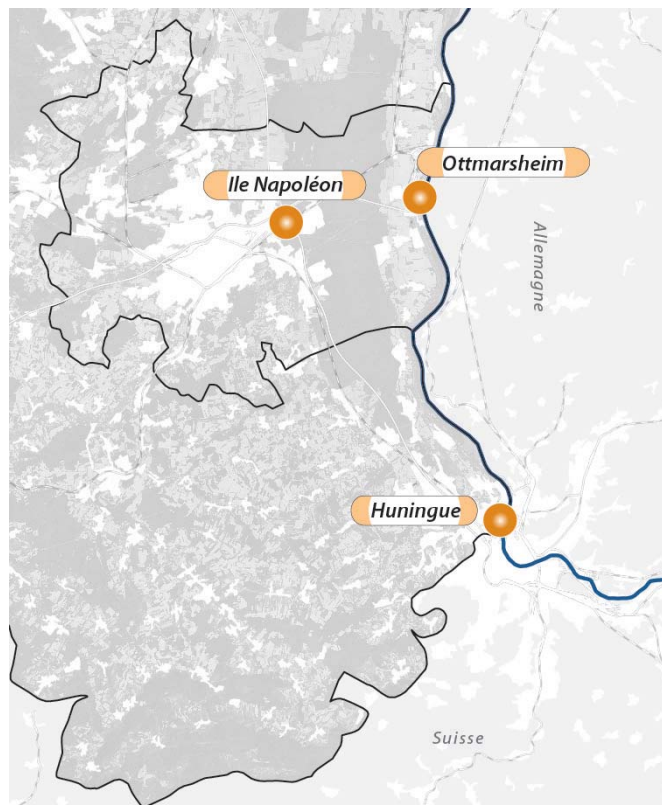
Le fret cargo est le fret aérien standard. Il peut être transporté soit par des compagnies aériennes cargo, des compagnies mixtes cargo / passagers et des compagnies aériennes passagers. Le transport aérien n'assure qu'un rôle de transport d'un aéroport à un autre.

# Transport de marchandises : trafic portuaire

## Dans les ports de Mulhouse-Rhin...

Trois ports, situés à Ottmarsheim, Ile Napoléon et Huningue, disposent d'une activité fluviale d'envergure. Il s'agit du 3ème port fluvial français. Le Rhin, fleuve sur lequel 300 millions de tonnes de marchandises sont transportées par an, constitue une «autoroute bleue».

### Les ports de Mulhouse-Rhin



Un syndicat mixte des ports du sud-Alsace sera opérationnel en fin d'année 2017.

**Pour plus d'informations**  
[www.ports-mulhouse-rhin.fr](http://www.ports-mulhouse-rhin.fr)



Le site Ile Napoléon du port de Mulhouse-Rhin, dans un espace urbain, sur le canal Rhin-Rhône



## Chiffres 2016

**8,5 millions de tonnes**  
trafic annuel de marchandises

dont **4,9 millions** de trafic fluvial

**+3%** tonnage de fret 2015-2016

Source : m2A, Ville de Mulhouse

### Un objectif majeur : assurer efficacement le transit des marchandises entre le fleuve, le fer et la route

Plus de 58% du tonnage transporté se fait via le fleuve, en 2016. Cette part a augmenté de 2015 à 2016. 42% des marchandises qui transitent par le fer ou la route. Les plateformes des ports de Mulhouse-Rhin peuvent encore absorber des flux.

### Les ports de Mulhouse-Rhin, en connexion directe avec les ports de la Mer du nord

Les plateformes d'Ottmarsheim, Ile Napoléon et Huningue, dédiées aux trafics d'import et d'export, sont en lien avec les ports d'Anvers, Rotterdam et Zeebrugge.

### Produits pétroliers : 1/4 du trafic fluvial

26% du trafic par le Rhin concernent les produits pétroliers.

Les exportations de matériaux de constructions sont nombreuses à destination de l'Allemagne et les produits agricoles, plus nombreux vers les Pays-Bas.

# La mobilité dans la région mulhousienne



Piste cyclable Pulversheim



Arrêt de bus Cimetière à Kingersheim



Ligne de bus à Kingersheim



L'EuroAirport Basel-Mulhouse-Freiburg



Tramway mulhousien, à la Tour de l'Europe



Gare de Bantzenheim



Arrêt de la navette gratuite du centre-ville de Mulhouse



Panneau d'affichage d'une aire de covoiturage



Ligne 2 du tramway, Coteaux, Mulhouse



P+R Nouveau Bassin, à Mulhouse



Stationnement vélo en gare centrale de Mulhouse



Stationnement Citiz, Mulhouse



Navette du centre-ville de Mulhouse



Tram-Train en gare de Mulhouse



Piste cyclable à Bollwiller



Parking Porte Jeune, Mulhouse



Gare de Bollwiller



## Bibliographie

- Statistiques relatives à l'EuroAirport  
*[www.euroairport.com/fr/autoportrait/statistiques.html](http://www.euroairport.com/fr/autoportrait/statistiques.html)*
- Statistiques relatives au transport ferroviaire  
*Opendata de la SNCF : [data.sncf.com](http://data.sncf.com)  
[www.ter.sncf.com](http://www.ter.sncf.com)*
- Statistiques relatives au trafic routier, hors autoroutes  
*[www.haut-rhin.fr/routes/consultez-les-cartes.html](http://www.haut-rhin.fr/routes/consultez-les-cartes.html)*
- « Proposition de schéma des aires de covoiturage de la Région Mulhousienne », AURM, nov. 2015  
*Etude disponible sur le site Internet de l'AURM - [www.aurm.org](http://www.aurm.org)*
- Carte des aménagements cyclables  
*[www.mulhouse-alsace.fr/fr/velo](http://www.mulhouse-alsace.fr/fr/velo)*
- « Portrait de l'EuroAirport », AURM, fév. 2015  
*Etude disponible sur le site Internet de l'AURM - [www.aurm.org](http://www.aurm.org)*
- « Le Rhin : autoroute fluviale à grands enjeux »  
*Article disponible dans Ambitions Agglo, m2A, Automne 2016*
- Statistiques relatives aux ports de Mulhouse-Rhin  
*[www.ports-mulhouse-rhin.fr](http://www.ports-mulhouse-rhin.fr)*



Remerciements aux personnes rencontrées / sollicitées :

Laetitia Bechlem (Mediacycles),  
Pascal Chauvy (m2A),  
Sabine Demoulin (Soléa),  
Vivienne Gaskell (EuroAirport),  
Thomas Heiderich (Ville de Mulhouse),  
Arthur Janus (Citiz),  
Daniel Kelai (Mediacycles),  
Roland Lemmel (EuroAirport),  
Christine Loiget (SNCF),  
Pascal Rieth (m2A),  
Valérie Triboulet (Soléa)

**Etude éditée et imprimée par :**

L'Agence d'Urbanisme de la Région Mulhousienne  
33 avenue de Colmar - 68200 Mulhouse  
[www.aurm.org](http://www.aurm.org)

**Rédaction :**

Nathalie Saby  
Chargée d'études Centre de ressources - Statistiques  
03.69.77.60.73 - [nathalie.saby@aurm.org](mailto:nathalie.saby@aurm.org)  
Avec l'appui de Ludovic Hoerdts et Cylia Messara  
et l'expertise de Stéphane Dreyer

*Toute reproduction autorisée avec mentions précises  
de la source et la référence exacte.*