

VILLES ET TERRITOIRES DU SUD-ALSACE

Quelques données-clefs

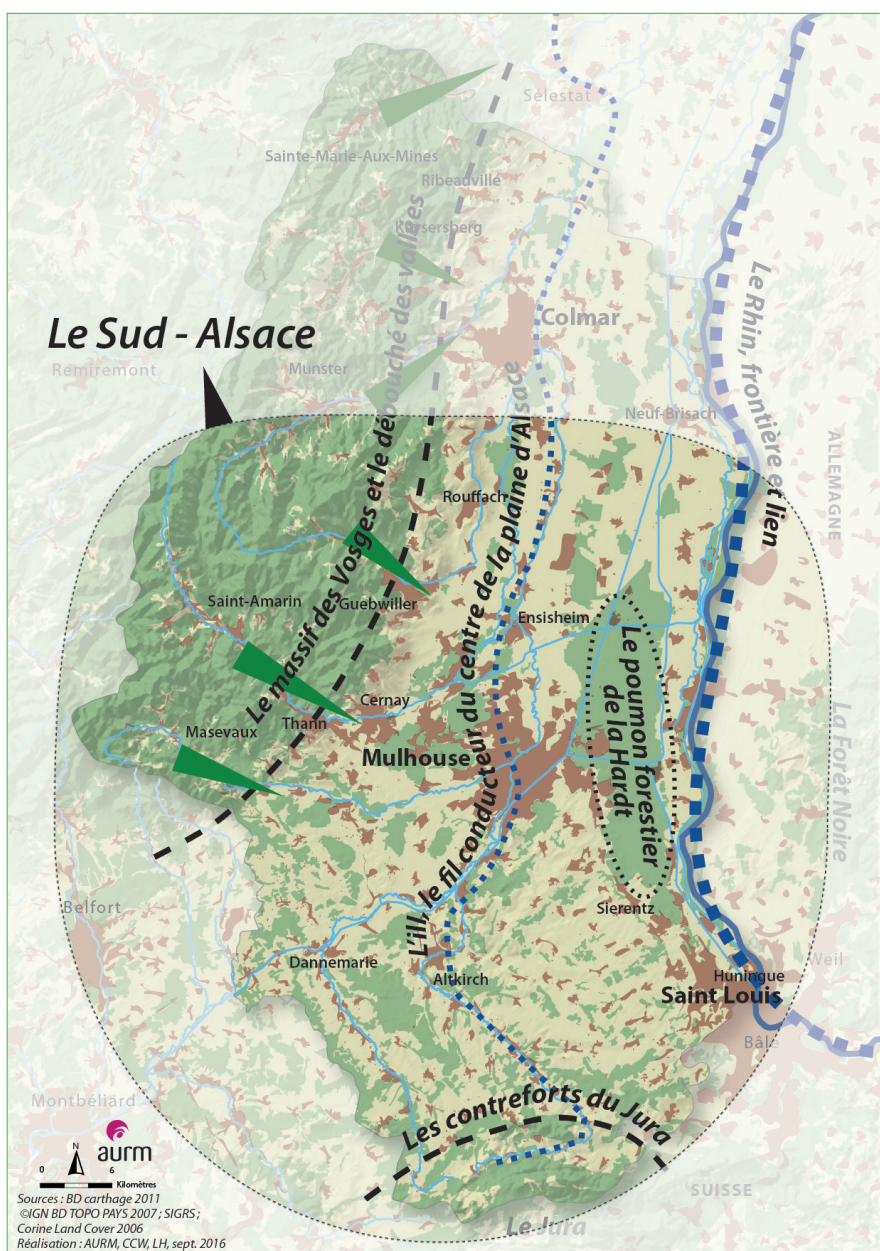
Ce document met en avant les principales caractéristiques du Sud-Alsace : démographie, habitat, mobilités, économie...
Au regard de la position stratégique de ce territoire, ce portrait inclut aussi quelques questions fondamentales pour son devenir.

Socle géographique : une diversité très structurée

Epaulé par trois massifs, irrigué par un réseau hydraulique dense, le Sud-Alsace présente une grande richesse de milieux. Ce socle géographique a été déterminant dans l'organisation du territoire, dans l'implantation des villes et dans les liens qui les unissent.

Points forts géographiques

- Une richesse de paysages entre Vosges et Rhin, du plus naturel au plus aménagé.
- Un rapport entre vallées et plaines qui a structuré les échanges entre territoires tout au long de l'histoire.
- Ill et Rhin : fil conducteur, frontière et lien, l'eau est une composante majeure du territoire.



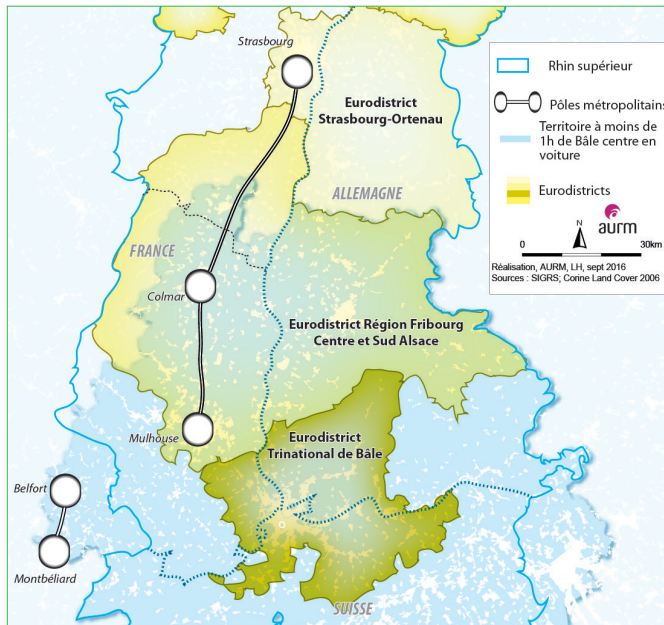
Octobre 2016



LES PÉRIMÈTRES DU SUD-ALSACE

Un empilement d'échelles qui ne dit pas tout du territoire vécu par les habitants

Les périmètres transfrontaliers »



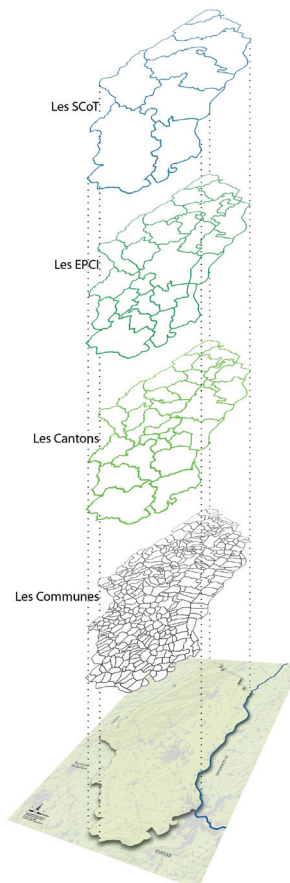
Dans le Sud-Alsace, de nombreux périmètres font fi des frontières. Passer d'un pays à l'autre, c'est également le quotidien de nombreuses familles pour de nombreux motifs : travail, achats, loisirs.... A titre illustratif, 40.000 actifs haut-rhinois traversent chaque jour la frontière pour aller travailler (35.000 en Suisse et 5.000 en Allemagne).



Les connexions transfrontalières se renforcent. Un des symboles en est le tramway bâlois. Depuis peu, il traverse à nouveau les frontières. Après l'extension vers l'Allemagne, les travaux sont en cours pour prolonger la ligne 3 jusque Saint Louis.

Quelques découpages institutionnels*

Le « mille-feuille » des périmètres est souvent mal connu par les habitants. Il correspond rarement à leur pratique du territoire.
* en 2016, soit avant la mise en œuvre du SDCI du Haut-Rhin



Questions ?

- L'évolution des périmètres va vers un agrandissement d'échelle (nouvelle carte intercommunale, Région Grand Est...). Comment réfléchir ensemble aux préoccupations communes du territoire, et les faire entendre ?
- Le Sud-Alsace ne correspond à aucun périmètre institutionnel ; ne convient-il pas néanmoins de faire référence à un espace de vie très fidèle à la réalité quotidienne de ses habitants ?
- Des périmètres en constante évolution, qui rend parfois difficile pour le citoyen, la lisibilité de l'action publique ?



Dans le Sud-Alsace, **aucun village n'est vraiment loin d'une ville moyenne**. Ici, Walheim, un village du Sundgau proche d'Altkirch.

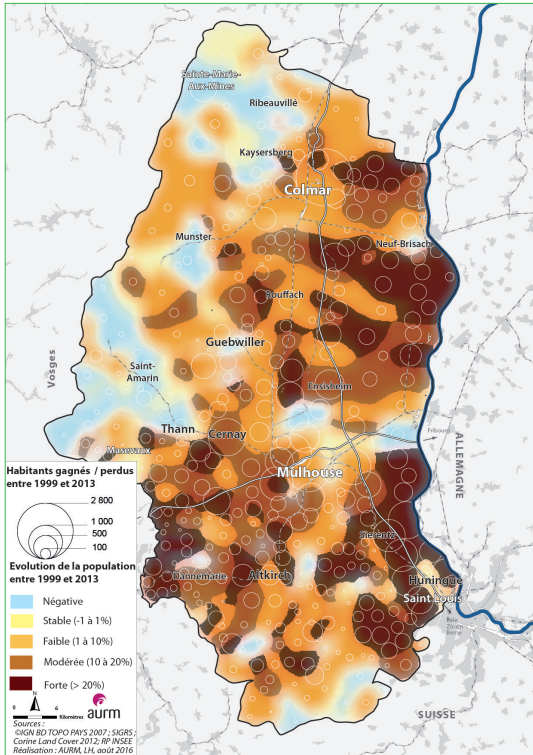
Malgré leur proximité géographique, **chaque ville du Sud-Alsace est bien identifiée** et soucieuse de préserver son caractère : Ensisheim ne déroge pas à la règle (Mussée Régence).



EVOLUTION DE LA POPULATION

Un dynamisme contrasté

Répartition de la population par commune



La dynamique démographique la plus intense se situe dans un croissant est/sud-ouest. Il englobe le piémont des vallées de la Thur et de la Doller, une grande partie du Sundgau, les trois frontières et la bande rhénane.

➔ Les secteurs périurbains ainsi que frontaliers connaissent une forte demande résidentielle. Ici un programme neuf à Saint-Louis, où les opérations de logements fleurissent dès qu'une emprise se libère.



➔ D'une manière générale, les cœurs des villes et des bourgs du Sud-Alsace se sont **développés de manière relative-ment dense et contenue**. Masevaux illustre bien cette caractéristique.



➔ L'accueil de nouveaux habitants se fait encore souvent dans le cadre d'opérations de lotissement en extension (un exemple à Ensisheim).

	Population	
	1999	2013
Altkirch	5 400	5 750
Cernay	10 500	11 700
Ensisheim	6 650	7 400
Guebwiller	11 500	11 300
Huningue	6 100	7 000
Masevaux	3 300	3 300
Mulhouse	110 350	112 050
Saint-Louis	19 950	19 900
Thann	8 050	7 950

NB : les communes de Masevaux et Niederbruck ont fusionné fin 2015. En 2013, Niederbruck comptait près de 500 habitants. Source : Insee

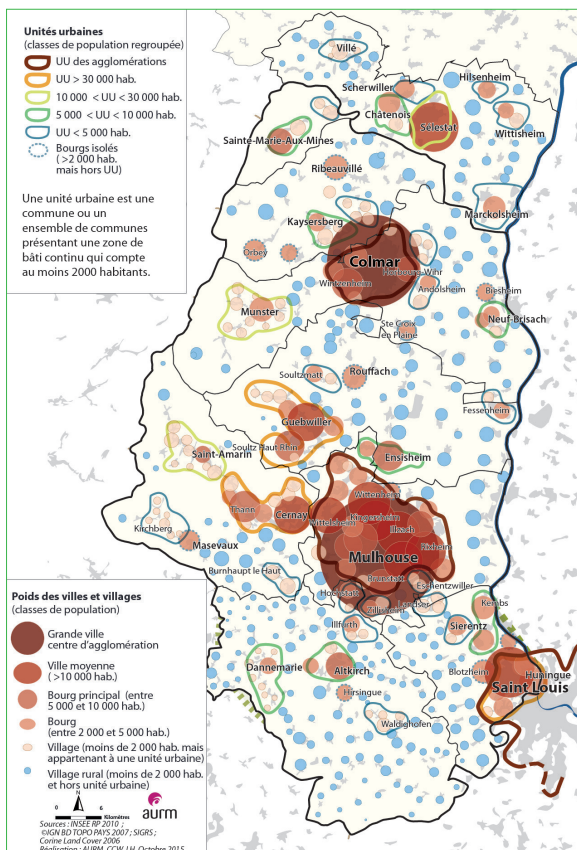
Questions ?

- Afin d'optimiser les actions publiques locales, des dynamiques démographiques à bien connaître ?
- Une exigence commune de qualité du cadre de vie pour maintenir l'attractivité du Sud-Alsace ?
- Face à un maintien démographique global couplé à une augmentation des disparités territoriales, une forme d'accompagnement des territoires à imaginer ?

HABITAT ET STRUCTURATION DES VILLES ET VILLAGES

Une répartition de l'habitat très spécifique, dont les composantes sont en forte mutation

L'organisation et le peuplement des communes



Cette représentation de l'armature urbaine souligne la continuité des ensembles urbanisés. Elle fait ressortir deux ensembles complémentaires dans le Sud-Alsace :

- le chapelet urbain qui couvre un croissant allant de Saint-Louis à Thann/Cernay,
- le creuset rural que constitue le Sundgau.

👉 **Le logement locatif social se diffuse** dans le Sud-Alsace. Il est de qualité et de mieux en mieux intégré dans des opérations mixtes, comme ici à Cernay.



👉 **Le potentiel de renouvellement urbain** est important dans de nombreuses communes. Guebwiller, par exemple, a mis en place une politique volontariste dans ce domaine.



👉 **Des secteurs sous tension**, comme à Huningue, doivent redoubler d'effort pour dégager des disponibilités foncières... Tout en restant vigilant sur les questions de densité notamment.

La construction neuve dans le Sud-Alsace et son évolution

Communautés de Communes et d'Agglomération du Sud-Alsace (périmètre 2017)	Période 2003-2008	Période 2009-2014	Evolution entre ces 2 périodes
CA Saint-Louis Agglomération	3 004	3 102	3%
CA Mulhouse Alsace Agglomération (M2a)	8 006	4 830	-40%
CC de la Région de Guebwiller	1 051	388	-63%
CC de la Vallée de la Doller et du Soultzbach	723	299	-59%
CC de la Vallée de Saint-Amarin	216	92	-57%
CC du Centre du Haut-Rhin	565	422	-25%
CC Porte d'Alsace Largue	859	542	-37%
CC Sundgau	1 868	1 008	-46%
CC Pays Rhin-Brisach	1 464	720	-51%
CC Thann-Cernay	1 546	572	-63%
Total général	19 302	11 975	-38%

Ces dernières années, la construction neuve a connu un ralentissement dans le Sud-Alsace. Seul le secteur des Trois Frontières se démarque avec une progression du rythme de construction. / Source : Dreal, Sitadel

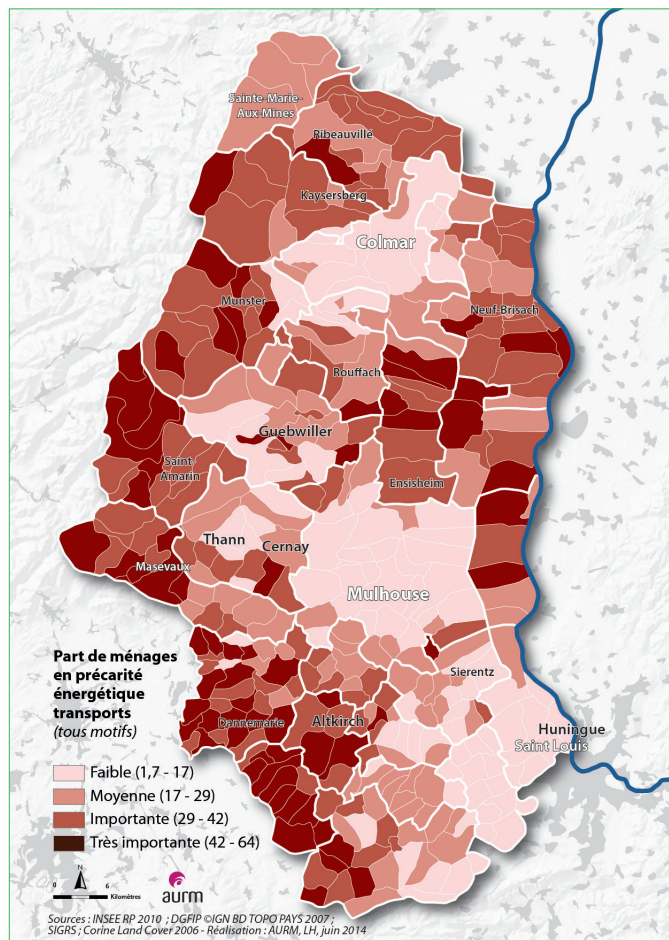
Questions ?

- Grâce à un réseau de communes très imbriquées, les interactions entre territoires à sublimer ?
- Face à des problématiques communes (formes d'habitat, évolution, foncier...), veiller à une réflexion partagée entre les territoires du Sud-Alsace?

TRANSPORT ET MOBILITÉS

Des déplacements multi-directionnels

Le budget des ménages consacré au transport (part moyenne)



La carte de la « précarité énergétique au transport » met en évidence des disparités territoriales très fortes dans le Sud-Alsace. Les déplacements domicile-travail ont un coût financier important pour les ménages résidant dans les vallées, le long du Rhin ou encore dans la partie sud-ouest du Sundgau.



Le Tram-Train (ici à Thann) : un **trait d'union** entre des territoires du Sud-Alsace, dont les échanges sont nombreux et à double sens.



L'EuroAirport est au service des habitants et des entreprises du sud-Alsace et au-delà. Il s'agit d'un équipement majeur dont le développement **concerne le territoire dans son ensemble**.



Le Sud-Alsace est un vaste territoire de **mobilités domicile-travail**, dont une part significative est transfrontalière. Les flux sont concentrés, non pas vers ou depuis une seule destination comme dans la quasi-totalité des agglomérations françaises, mais sont dits « multi-polarisés ». Cette spécificité est un atout mais engendre des besoins forts. Elle interpelle sur la création de lignes de transports collectifs structurants (par exemple, la liaison Guebwiller à Bollwiller).

Questions ?

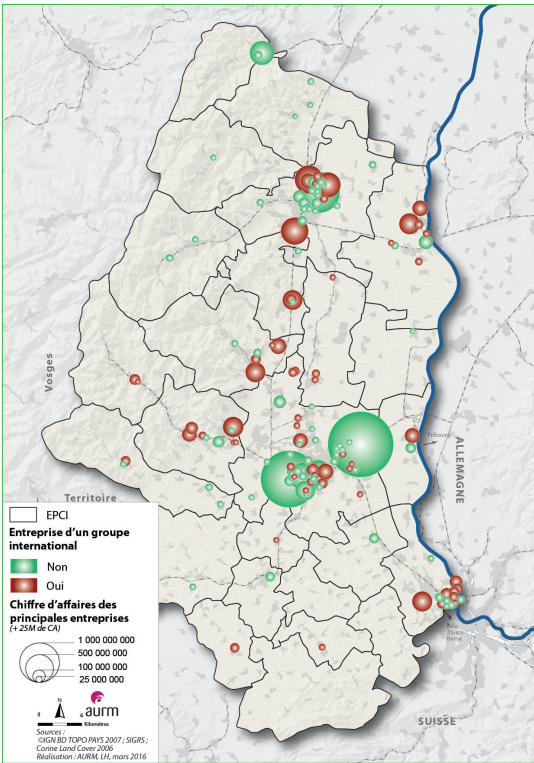
- Le sujet des transports qui se traite mieux, pour certains volets, à l'échelle inter-territoire Sud-Alsace et, pour d'autres, dans une dimension transfrontalière ?
- Un enjeu d'irrigation des secteurs ruraux à l'heure de l'évolution du cadre de la compétence transport ?
- La question de l'articulation, voire de l'intégration, des systèmes de transports à encore explorer ?



COMPOSANTE ÉCONOMIQUE

Une structure de l'emploi et des activités en pleine recomposition

Les grandes entreprises du Haut Rhin



150 grandes entreprises ayant un chiffre d'affaires supérieur à 25m€ sont implantées dans le Haut-Rhin. Elles sont à forte dominante industrielle et beaucoup sont suisses ou allemandes. C'est à la fois une force mais aussi une certaine faiblesse, au regard de la dépendance et du type d'emplois offerts. Une large part se situe dans le Sud-Alsace. Leur localisation rend donc bien compte de la force du tissu économique local.



Des nouvelles formes de groupements économiques

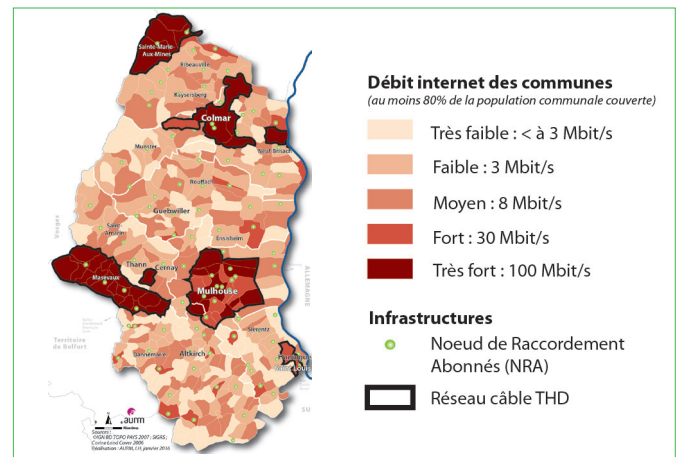
se développent autour des questions de révolution digitale, d'économie circulaire ou encore de transition énergétique (tel que le pôle ENR de la Communauté de communes Thann-Cernay). Ce type d'activités est pourvoyeuse d'emplois qualifiés. Cette évolution interroge sur la nécessaire montée en compétence des actifs du territoire ; dans une économie marquée par une relative faible proportion d'activités dites « innovantes » et de services hautement qualifiés.

Le rayonnement commercial

se conçoit différemment selon la strate géographique considérée : proximité, intercommunale (tel que ce supermarché à Altkirch).. voire régionale. Si besoin, son analyse nécessite une vision d'ensemble. Cette observation est particulièrement vraie dans le Sud-Alsace constitué d'une couverture dense de villes et villages et d'une offre commerciale déjà étoffée.... Dans un contexte de croissance faible des revenus disponibles de la population.



La qualité des connexions numériques



La bonne performance des connexions numériques est un enjeu partagé par tous les territoires du Sud-Alsace. La carte, représente le niveau de qualité du débit internet pour les communes du Haut-Rhin. Elle illustre le travail de redéploiement à fournir. Effort qui nécessite des concertations multi-acteurs et opérées à de larges niveaux territoriaux.

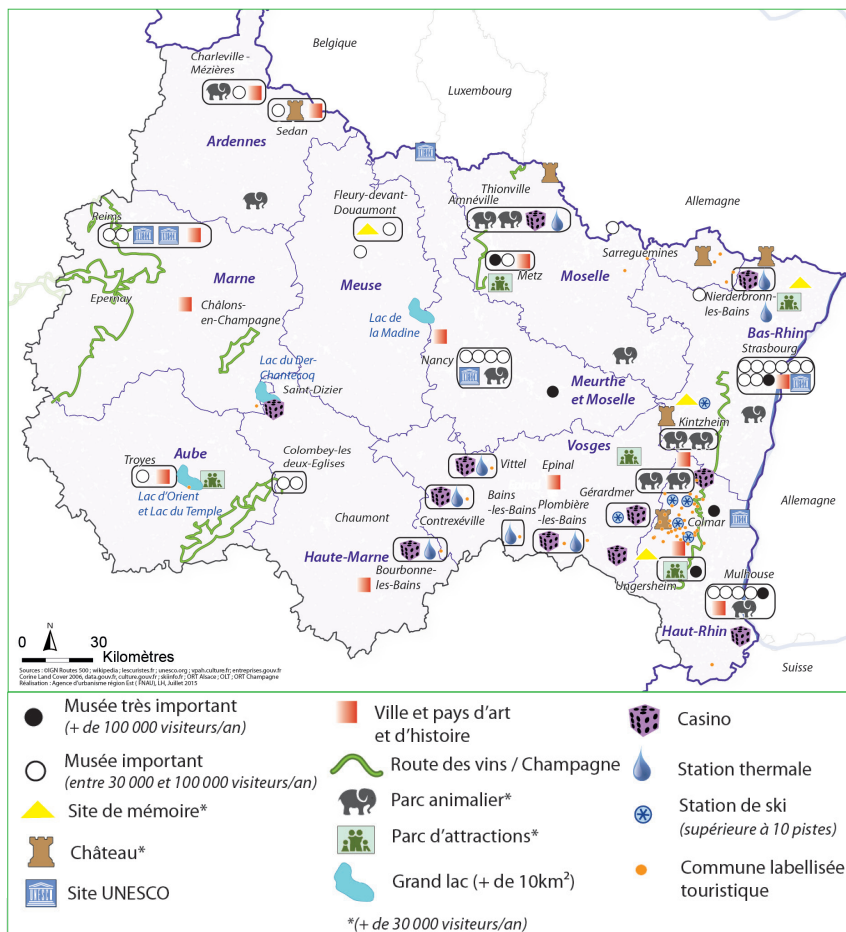
Questions ?

- Pour augmenter la compétitivité en termes de main d'œuvre, des orientations nouvelles à donner à la politique de formation des jeunes et des salariés ?
- Afin que le Sud-Alsace soit réellement « lisible » économiquement, une autre cohérence pour la couverture territoriale des sites d'accueil des activités ?
- Dans la perspective de rendre le Sud-Alsace toujours attractif, une veille et des actions spécifiques à mener pour combler les éventuels déficits et pour accompagner positivement les nouvelles filières économiques ou consolider les plus anciennes... comme l'agriculture ?

EQUIPEMENTS, LOISIRS ET TOURISME

Une offre dense et variée qui constitue une réelle spécificité

Tourisme et loisirs : les principaux sites attractifs ou reconnus dans le Grand Est



8 millions de visiteurs sont comptabilisés dans le Haut-Rhin dont deux tiers passent au moins une nuit sur place. Le tourisme y représente 5 % des emplois (un peu plus que la moyenne française). Le sud-Alsace est doté d'une concentration remarquable de sites. Il est aussi à proximité d'autres grandes destinations touristiques. Il s'agit d'un réel atout qui demande à être encore davantage exploité.



📍 Les villes du sud-Alsace disposent d'équipements culturels de grande qualité (tel que l'espace Grün à Cernay). Une richesse qui contribue au maillage et à l'équilibre de ce territoire.

Questions ?

- Tourisme et loisirs : des richesses parfois sous-estimées ?
- Equipements, loisirs, culture : Une thématique qui invite à la coopération inter-territoire ?
- Des équipements dont la complémentarité est à réinterroger régulièrement ?



📍 Dans le sud-Alsace, une coopération exemplaire en termes d'offre hospitalière. Des équipements en constante modernisation, tels que le pôle Femme-Mère-Enfant de Mulhouse bientôt relocalisé (photo du site actuel Hasenrein). Une offre de soins de proximité aussi globalement favorable mais avec des disparités territoriales.

📍 L'animation territoriale fédère les habitants. Elle contribue aussi à l'attractivité et à une identification forte du sud-Alsace (exemple de la fête de la Citrouille à Masevaux).

📍 Le sud-Alsace est constitué de nombreuses « pépites » patrimoniales, vecteurs d'une grande attractivité touristique. Par exemple, la Collégiale de Thann.



VILLES ET TERRITOIRES DU SUD-ALSACE

Principales caractéristiques (synthèse)

➤ GEOGRAPHIE ET POPULATION

- Une **identité forte** associée à l'Alsace, propice au développement touristique et gage d'attractivité
- Un **maillage dense** de villes qui offrent un bon niveau de services aux habitants. Un espace rural qui reste toujours en lien avec les pôles urbains
- La présence d'un **bassin de vie vécu** et pratiqué au quotidien par ses habitants... et qui s'élargit d'année en année
- Un relatif bon **maintien démographique**, à l'échelle du quart nord-est de la France, et un bon niveau de vie.. mais des disparités

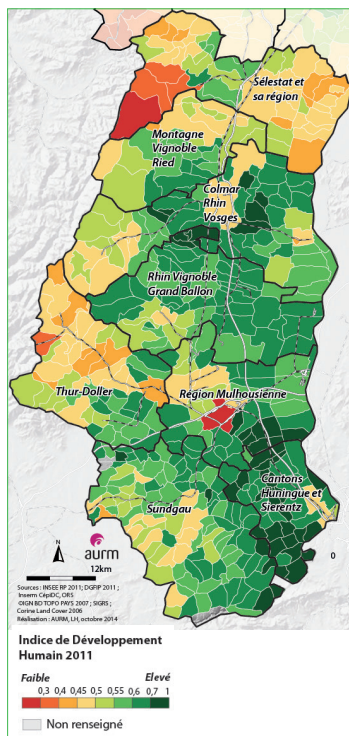
➤ ECONOMIE

- L'appartenance à un **corridor actif**, cependant situé à l'extrémité de la Région Grand Est
- Un bel espace économique mais face à la **mutation industrielle**
- Une **situation transfrontalière privilégiée**, qui profite aussi aux territoires plus éloignés ; néanmoins l'accès à l'emploi souffrant de quelques instabilités

➤ MOBILITE

- Des déplacements dont la pratique est à l'image du Sud-Alsace : spécifique car « **multi-polarisés** » et ainsi plus complexes à organiser
- Un niveau d'**infrastructures exceptionnel** (EAP, Canal, Gare et faisceau ferré structurant...) au profit de tout ce territoire
- Un service de **transports publics** tout aussi remarquable (TER, Tram-Train, Tramway, TGV...)

Une photographie de l'état de santé des territoires à travers l'IDH (Indice de Développement Humain)



Les **trois plus grandes villes** du Haut-Rhin affichent un IDH relativement faible. Ce phénomène est visible dans la plupart des grandes villes françaises. Le **quart sud-est** est en bonne santé. Cette répartition s'explique notamment par la proximité de la Suisse et les parcours résidentiels des ménages les plus aisés, qui choisissent souvent le périurbain. Elle dispose d'un niveau de formation globalement élevé. **Le nord de Mulhouse, ainsi que les vallées vosgiennes** sont identifiés comme étant en difficulté. Pour la plupart des cas, ce sont des territoires marqués par un déclin de leur économie, fondée notamment sur l'industrie.

Définition : l'IDH synthétise au niveau communal des informations relatives à trois domaines : la santé, l'éducation et le niveau de vie. Il permet d'identifier la santé globale et le développement d'un territoire. Il offre une vision synthétique qui est utilisée, par exemple, par les Nations Unies. Ces trois indices sont calculés sur une échelle de 0 à 1. La valeur 0 est signe d'une situation difficile et 1 d'une très bonne situation.

Principaux défis ?

- # Attractivité et compétitivité
- # Réseau de villes et Inter-territoire
- # Mutation économique
- # Lisibilité Grand Est

Pour aller plus loin sur la connaissance du Sud-Alsace :

- 68+ Connaissance des SCoT du Haut-Rhin et de Sélestat. Avril 2016
- Diagnostic territorial partagé 2015 : gros plans pour mieux comprendre l'économie du Sud Alsace. Novembre 2015
- Les activités transport-logistique dans le Sud-Alsace. Avril 2015
- Le sud Alsace dans la future grande région. Juin 2015
- 10 bonnes raisons de coopérer en Sud Alsace. Juin 2015
- Evolution de l'emploi dans le sud Alsace et la région de Fribourg. Mai 2015
- Portrait Sud Alsace : le territoire en quelques cartes. Décembre 2014
- Diagnostic sectoriel : portrait des services à la personne dans le Sud Alsace. Janvier 2013

Aménagement, économie territoriale, données statistiques et cartographiques... l'Agence publie régulièrement des études sur le Sud Alsace. Ces publications sont disponibles sur notre site internet www.aurm.org ou sur demande en version électronique ou papier : roxane.hermiteau-beyribey@aurm.org

Document édité et imprimé par :
L'Agence d'Urbanisme de la Région Mulhousienne

Rédaction :
Viviane Bégo - viviane.begoc@aurm.org
Cécile Califano-Walch - cecile.califano-walch@aurm.org

Conception graphique : KXO - kxocreation.com

Crédits photos : Aurm, office de tourisme de Masevaux

Octobre 2016, mise à jour juin 2017

Toute reproduction autorisée avec mention précise de la source et la référence exacte.

AURM

33 avenue de Colmar - 68200 Mulhouse
Tél. 03 69 77 60 70 / Mail : aurm@aurm.org

www.aurm.org